



# САОПШТЕЊЕ

## FIRST RELEASE



Обавезни сте да приликом дозвољених радњи, у свом производу или апликацији наведете извор података.  
You are required to specify a data source when allowed in your product or application.

ГОДИНА/YEAR IX

САРАЈЕВО, 25.05.2021.

БРОЈ/NUMBER 4

## ПОСЛОВНЕ СТАТИСТИКЕ / BUSINESS STATISTICS

### ИНДЕКС ОБИМА ИНДУСТРИЈСКЕ ПРОИЗВОДЊЕ У БРЧКО ДИСТРИКТУ

АПРИЛ 2021. ГОДИНЕ - ПРЕТХОДНИ ПОДАЦИ<sup>1)</sup>

### VOLUME INDEX OF INDUSTRIAL PRODUCTION IN BRCKO DISTRICT

APRIL 2021 - PRELIMINARY RESULTS<sup>1)</sup>

#### Индекси обима индустријске производње

##### Мјесечна поређења

**Индустрија укупно:** Укупна десезонирана индустријска производња у Брчко Дистрикту у априлу 2021. у поређењу са мартом 2021. биљежи пад за 9,1%.

**Главне индустријске групе:** У априлу 2021. у односу на март 2021. производња Трајних производа за широку потрошњу је већа за 18,3%, производња Интермедијарних производа већа за 13,3%, производња Капиталних производа већа за 11,5%, а производња Енергије већа за 8,7%, док је производња Нетрајних производа за широку потрошњу мања за 50,2%.

##### Годишња поређења

**Индустрија укупно:** У априлу 2021. у поређењу са априлом 2020. индустријска производња у Брчко Дистрикту, календарски прилагођена, биљежи раст за 3,0%.

**Главне индустријске групе:** У априлу 2021. у поређењу са априлом 2020. производња Трајних производа за широку потрошњу је већа за 275,9%, производња Интермедијарних производа већа за 89,7%, производња Капиталних производа већа за 55,0%, а производња Енергије већа за 15,5%, док је производња Нетрајних производа за широку потрошњу мања за 60,0%.

#### Industrial production volume index

##### Monthly comparison

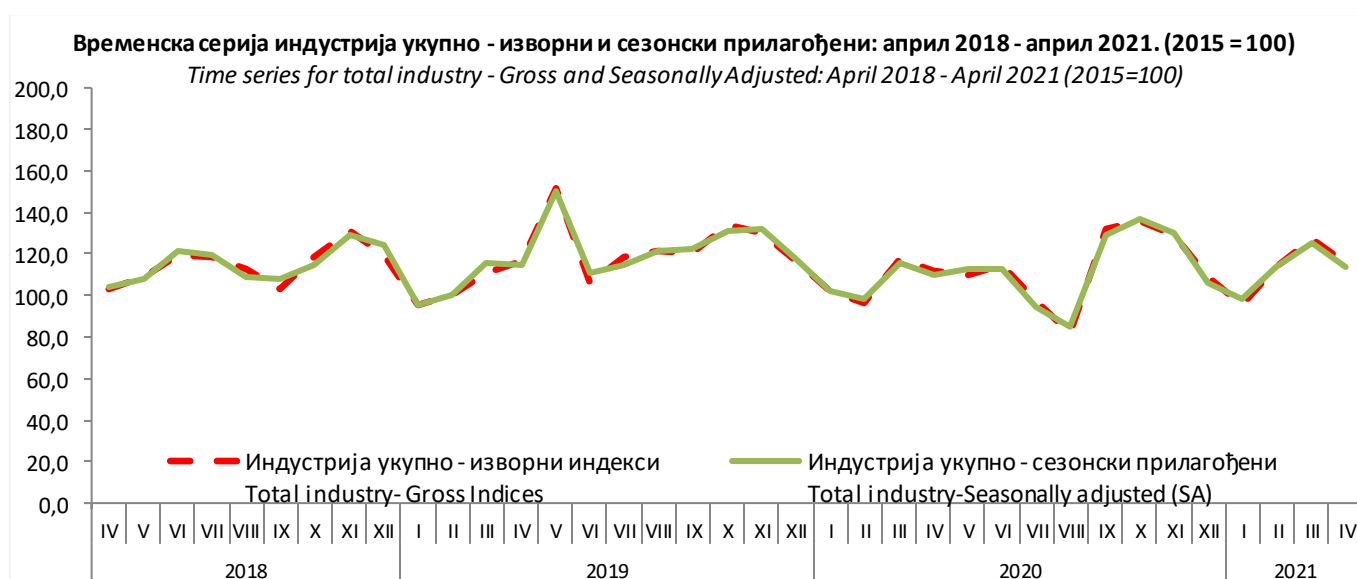
**Total industry:** Total seasonally adjusted industrial production in Brcko District in April 2021, compared to March 2021, is decreased by 9.1%.

**Main Industrial Groups:** In April 2021, compared to March 2021, production of Consumer durables increased by 18.3%, production of Intermediate goods increased by 13.3%, production of Capital goods increased by 11.5%, and production of Energy increased by 8.7%, while production of Consumer non-durables decreased by 50.2%.

##### Annual comparison

**Total industry:** In April 2021, compared to April 2020, industrial production in Brcko District, calendar adjusted, increased by 3.0%.

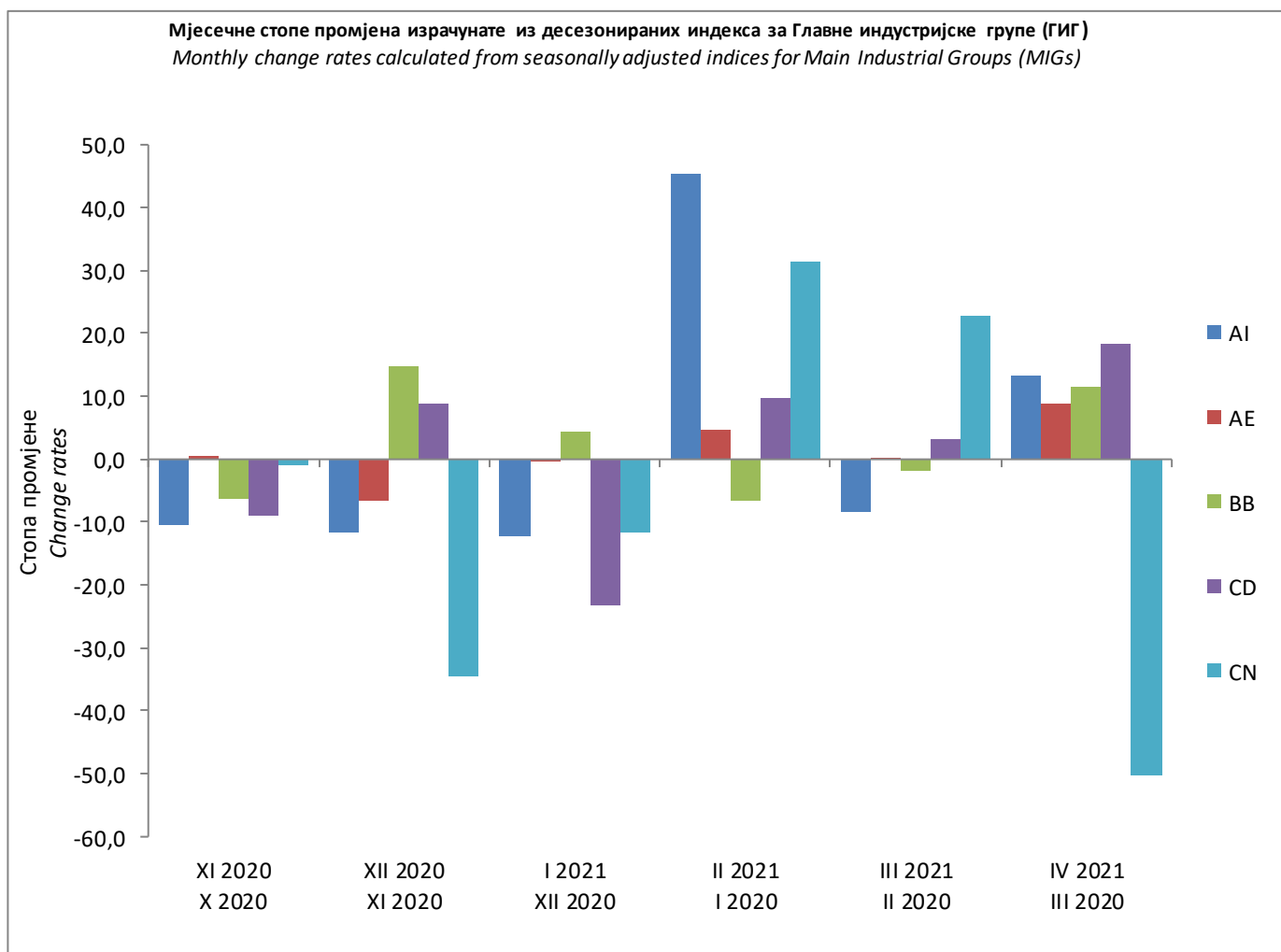
**Main Industrial Groups:** In April 2021, compared to April 2020, production of Consumer durables increased by 275.9%, production of Intermediate goods increased by 89.7%, production of Capital goods increased by 55.0%, and production of Energy increased by 15.5%, while production of Consumer non-durables decreased by 60.0%.



<sup>1)</sup> Претходни резултати постају коначни даном објављивања саопштења за наредни мјесец.  
Preliminary results become final as of publishing press release for the next month

ТАБЕЛА 1. МЈЕСЕЧНЕ СТОПЕ ПРОМЈЕНА ИЗРАЧУНАТЕ ИЗ ДЕСЕЗОНИРАНИХ ИНДЕКСА ОБИМА ИНДУСТРИЈСКЕ ПРОИЗВОДЊЕ, АПРИЛ 2021.  
TABLE 1. MONTH-ON-MONTH GROWTH RATES CALCULATED FROM SEASONALLY ADJUSTED VOLUME INDICES ON INDUSTRIAL PRODUCTION, APRIL 2021

|  |  | XI 2020     | XI 2020      | I 2021       | II 2021     | III 2021    | IV 2021     |  |  |
|--|--|-------------|--------------|--------------|-------------|-------------|-------------|--|--|
|  |  | X 2020      | XI 2020      | XI 2020      | I 2021      | II 2021     | III 2021    |  |  |
| <b>Укупно индустрија</b>               |  | <b>-4,6</b> | <b>-18,9</b> | <b>-7,4</b>  | <b>15,6</b> | <b>10,2</b> | <b>-9,1</b> | <b>Total industry</b>                    |  |
| <b>Главне индустријске групе (ГИГ)</b> |  |             |              |              |             |             |             | <b>Main Industrial Groups (MIGs)</b>     |  |
| AI                                     | Интермедијарни производи   | -10,5       | -11,8        | -12,1        | 45,3        | -8,4        | 13,3        | AI                                       | Intermediate goods   |
| AE                                     | Енергија   | 0,6         | -6,5         | -0,4         | 4,7         | 0,2         | 8,7         | AE                                       | Energy   |
| BB                                     | Капитални производи  | -6,4        | 14,7         | 4,4          | -6,6        | -1,9        | 11,5        | BB                                       | Capital goods  |
| CD                                     | Трајни производи за широку потрошњу  | -8,8        | 8,7          | -23,3        | 9,8         | 3,2         | 18,3        | CD                                       | Consumer durables  |
| CN                                     | Нетрајни производи за широку потрошњу  | -0,9        | -34,5        | -11,7        | 31,5        | 22,7        | -50,2       | CN                                       | Consumer non-durables  |
| <b>Подручја и области КД БИХ 2010</b>  |  |             |              |              |             |             |             | <b>NACE Rev.2 Sections and Divisions</b> |  |
| <b>C</b>                               | <b>ПРЕРАЂИВАЧКА ИНДУСТРИЈА</b>   | <b>-7,1</b> | <b>-24,1</b> | <b>-10,0</b> | <b>23,8</b> | <b>12,7</b> | <b>-9,3</b> | <b>C</b>                                 | <b>MANUFACTURING</b>   |
| 10                                     | Производња прехранбених производа  | -0,6        | -34,3        | -10,1        | 29,3        | 22,4        | -52,3       | 10                                       | Manufacture of food products   |
| 22                                     | Производња производа од гуме и пластичних маса   | -5,6        | -19,0        | -1,7         | 42,1        | -5,9        | 14,6        | 22                                       | Manufacture of rubber and plastic products   |
| 31                                     | Производња намјештаја  | -8,8        | 8,7          | -23,3        | 9,8         | 3,2         | 18,3        | 31                                       | Manufacture of furniture   |
| <b>D</b>                               | <b>Производња и снабдијевање електричном енергијом, гасом, паром и климатизација (изузев групе 35.3 - производња и снабдијевање паром и климатизација)</b> | <b>0,5</b>  | <b>-6,3</b>  | <b>-0,9</b>  | <b>4,9</b>  | <b>0,04</b> | <b>8,8</b>  | <b>D</b>                                 | <b>Electricity, gas, steam and air conditioning supply (except group 35.3 - Steam and air conditioning supply)</b> |
| 35                                     | Производња и снабдијевање електричном енергијом, гасом, паром и климатизација  | 0,5         | -6,3         | -0,9         | 4,9         | 0,04        | 8,8         | 35                                       | Electricity, gas, steam and air conditioning supply  |



ТАБЕЛА 2. ГОДИШЊЕ СТОПЕ ПРОМЈЕНА ИЗРАЧУНАТЕ ИЗ КАЛЕНДАРСКИ ПРИЛАГОЂЕНИХ ИНДЕКСА ОБИМА ИНДУСТРИЈСКЕ ПРОИЗВОДЊЕ, АПРИЛ 2021.  
TABLE 2. YEAR-ON-YEAR GROWTH RATES CALCULATED FROM WORKING-DAY ADJUSTED VOLUME INDICES ON INDUSTRIAL PRODUCTION, APRIL 2021

|          |  | XI 2021     | XII 2021     | I 2021      | II 2021     | III 2021   | IV 2021            | I - IV 2021 |                       |  |  |
|----------|--|-------------|--------------|-------------|-------------|------------|--------------------|-------------|-----------------------|--|--|
|          |  | XI 2020     | XII 2020     | I 2020      | II 2020     | III 2020   | IV 2020            | I - IV 2020 |                       |  |  |
|          | <b>Укупно индустрија</b>   | <b>-1,0</b> | <b>-9,7</b>  | <b>-3,8</b> | <b>15,1</b> | <b>8,0</b> | <b>3,0</b>         | <b>5,5</b>  | <b>Total industry</b> |  |  |
|          | <b>Главне индустријске групе (ГИГ)</b>   |             |              |             |             |            |                    |             |                       | <b>Main Industrial Groups (MIGs)</b>   |  |
| AI       | Интермедијарни производи   | 7,7         | 14,3         | -41,0       | 30,2        | 3,7        | 89,7               | 14,3        | AI                    | Intermediate goods   |  |
| AE       | Енергија   | 10,8        | -1,2         | -5,9        | 5,3         | 1,9        | 15,5               | 3,0         | AE                    | Energy   |  |
| BB       | Капитални производи  | 6,1         | 26,2         | 11,6        | 13,5        | 18,0       | 55,0               | 23,6        | BB                    | Capital goods  |  |
| CD       | Трајни производи за широку потрошњу  | -14,4       | 3,7          | -38,3       | -22,3       | 48,6       | 275,9              | 10,1        | CD                    | Consumer durables  |  |
| CN       | Нетрајни производи за широку потрошњу  | -10,3       | -35,7        | 29,2        | 34,6        | 5,4        | -60,0              | -10,5       | CN                    | Consumer non-durables  |  |
|          | <b>Подручја и области КД БИХ 2010</b>  |             |              |             |             |            |                    |             |                       | <b>NACE Rev.2 Sections and Divisions</b>   |  |
| <b>C</b> | <b>ПРЕРАЂИВАЧКА ИНДУСТРИЈА</b>   | <b>-2,5</b> | <b>-12,3</b> | <b>-4,2</b> | <b>17,2</b> | <b>9,3</b> | <b>1,1</b>         | <b>5,8</b>  | <b>C</b>              | <b>MANUFACTURING</b>   |  |
| 10       | Производња прехранбених производа  | -12,0       | -36,1        | 28,2        | 34,3        | 2,1        | -62,2              | -12,4       | 10                    | Manufacture of food products   |  |
| 22       | Производња производа од гуме и пластичних маса   | -10,5       | -11,1        | -34,9       | 18,1        | 17,7       | 300,3 <sup>1</sup> | 37,1        | 22                    | Manufacture of rubber and plastic products   |  |
| 31       | Производња намјештаја  | -14,4       | 3,7          | -38,3       | -22,3       | 48,6       | 275,9              | 10,1        | 31                    | Manufacture of furniture   |  |
| <b>D</b> | <b>Производња и снабдијевање електричном енергијом, гасом, паром и климатизација (изузев групе 35.3 - производња и снабдијевање паром и климатизација)</b> | <b>10,8</b> | <b>-1,2</b>  | <b>-5,9</b> | <b>5,3</b>  | <b>1,9</b> | <b>15,5</b>        | <b>3,0</b>  | <b>D</b>              | <b>Electricity, gas, steam and air conditioning supply (except group 35.3 - Steam and air conditioning supply)</b> |  |
| 35       | Производња и снабдијевање електричном енергијом, гасом, паром и климатизација  | 10,8        | -1,2         | -5,9        | 5,3         | 1,9        | 15,5               | 3,0         | 35                    | Electricity, gas, steam and air conditioning supply  |  |

<sup>1</sup> Стопа промјене већа од 300 / Growth rate higher than 300

ТАБЕЛА 3. ИНДУСТРИЈСКА ПРОИЗВОДЊА-ИЗВОРНИ ИНДЕКСИ ОБИМА, УКУПНО, ПРЕМА ГИГ, ПОДРУЧЈИМА И ОБЛАСТИМА КД БИХ 2010 (Nace Rev.2), АПРИЛ 2021.  
TABLE 3. INDUSTRIAL PRODUCTION - GROSS VOLUME INDICES, TOTAL, ACCORDING TO MIGs, KD BIH 2010 (NACE Rev.2) SECTIONS AND DIVISIONS, APRIL 2021

|          |  | Структура    | IV 2021.     | IV 2021.           | I - IV 2021. |  |  |
|----------|--|--------------|--------------|--------------------|--------------|--|--|
|          |  | Structure    | Ф 2020.      | IV 2020.           | I - IV 2020. |  |  |
|          | <b>Укупно индустрија</b>   | <b>100.0</b> | <b>103,7</b> | <b>103,0</b>       | <b>105,3</b> | <b>Total industry</b>                    |  |
|          | <b>Главне индустријске групе (ГИГ)</b>   |              |              |                    |              | <b>Main Industrial Groups (MIGs)</b>     |  |
| AI       | Производи за међуфазну потрошњу  | 25.12        | 135,0        | 189,7              | 114,3        | AI                                       | Intermediate goods   |
| AE       | Енергија   | 14.74        | 103,0        | 115,5              | 103,0        | AE                                       | Energy   |
| BB       | Капитални производи  | 19.14        | 129,5        | 155,0              | 123,6        | BB                                       | Capital goods  |
| CD       | Трајни производи за широку потрошњу  | 10.97        | 106,7        | 300,3 <sup>1</sup> | 110,1        | CD                                       | Consumer durables  |
| CN       | Нетрајни производи за широку потрошњу  | 30.03        | 60,4         | 40,0               | 89,5         | CN                                       | Consumer non-durables  |
|          | <b>Подручја и области КД БиХ 2010</b>  |              |              |                    |              | <b>NACE Rev.2 Sections and Divisions</b> |  |
| <b>C</b> | <b>Прерађивачка индустрија</b>   | <b>85.18</b> | <b>103,7</b> | <b>101,1</b>       | <b>105,7</b> | <b>C</b>                                 | <b>Manufacturing</b>   |
| 10       | Производња прехранбених производа  | 29.02        | 57,8         | 37,8               | 87,6         | 10                                       | Manufacture of food products   |
| 22       | Производња производа од гуме и пластичних маса   | 17.76        | 143,0        | 300,3 <sup>1</sup> | 137,1        | 22                                       | Manufacture of rubber and plastic products   |
| 31       | Производња намјештаја  | 10.97        | 106,7        | 300,3 <sup>1</sup> | 110,1        | 31                                       | Manufacture of furniture   |
| <b>D</b> | <b>Производња и снабдијевање електричном енергијом, гасом, паром и климатизација (изузев групе 35.3 - производња и снабдијевање паром и климатизација)</b> | <b>14.74</b> | <b>103,0</b> | <b>115,5</b>       | <b>103,0</b> | <b>D</b>                                 | <b>Electricity, gas, steam and air conditioning supply (except group 35.3 - Steam and air conditioning supply)</b> |
| 35       | Производња и снабдијевање елект. енергијом и гасом   | 14.74        | 103,0        | 115,5              | 103,0        | 35                                       | Electricity and gas supply   |

<sup>1</sup> Индекс већи од 300 / Index higher than 300

## МЕТОДОЛОШКА ОБЈАШЊЕЊА

Почевши са саопштењем за март 2013. промијењен је концепт објављивања резултата индекса индустријске производње у Босни и Херцеговини. Агенција за статистику БиХ и ентитетски заводи за статистику су ускладили презентацију и интерпретацију индекса индустријске производње с оном која је прописана ЕУ уредбама о краткорочним пословним статистикама и препорукама Еуростата о публиковању индекса индустријске производње. Уредбе и препоруке су намијењене државама чланицама ЕУ, као и земљама које су у процесу придруживања, а у циљу хармонизованог израчунавања и презентовања овог показатеља.

Стога су сви резултати индекса индустријске производње (индустрија укупно, агрегати по индустријским дјелатностима и специјални ГИГ агрегати) у саопштењу табеларно презентовани у три облика:

- Десезонирани индикатори
- Календарски прилагођени индикатори
- Изворни индекси индустријске производње

У складу са поменутим препорукама, индекс индустријска производње се тумачи:

- Мјесечном стопом раста израчуаном из десезонираних индекса
- Годишњом стопом раста израчуаном из календарски прилагођених индекса

Из тог разлога коментари дати на самом саопштењу не укључују коментаре за Изворне индексе.

Изворни индекси у саопштењу се приказују табеларно на начин на који су приказивани у досадашњим саопштењима ради одржавања досљедности према претходно објављеним серијама. Споменути концепт индекса задржаће се у саопштењу у дужем прелазном периоду искључиво ради корисника података који су навикли на такав начин презентовања индекса индустријске производње, а који се није мијењао дуги низ година.

### Метод рачунања и базна година

Индекси индустријске производње израчунавају се кориштењем Ласперове формуле. Нова базна година за коју је утврђен систем пондера у БиХ је 2015. и примјењује се у обрачуна индекса од јануара 2018. ЕУ Уредбом (ЕЦ) број 472/2008 прописана је примјена базе 2015 од јануара 2018. у земљама ЕУ. Концепти, дефиниције и методологија који се користе за израчунавање индекса индустријске производње су усклађени са ЕУ прописима у домену краткорочних статистика (ЕУ STS - Short Term Statistics).

Основне информације о индексу индустријске производње и кратка методологија израчуна приказане су у документу "Методолошка упутства

## NOTES ON METHODOLOGY

*Starting with the Press Release for March 2013, the concept of publishing the results of the industrial production index in Bosnia and Herzegovina is changed. Agency for Statistics of BiH and entity institutes for statistics harmonized the presentation and interpretation of the industrial production index to EU Regulations on Short-Term Statistics and Eurostat's Recommendations on publishing the industrial production index. Regulations and Recommendations are intended for EU member states, as well as countries that are in the process of accession, for the purpose of harmonized calculating and presenting of this indicator.*

*Therefore, all the results of the industrial production index (total industry, aggregates by industrial activities and special MIG aggregates) are presented in a press release tables in three forms:*

- *Seasonally adjusted indicators*
- *Working-day adjusted indicators*
- *Original (gross) production indices*

*In accordance with the Recommendations, the industrial production index is commented by:*

- *Monthly growth rates calculated from seasonally adjusted indices*
- *Annual growth rate calculated from working-day adjusted indices*

*For this reason, comments given to the press release do not include comments on original indices.*

*In the press release, the original (gross) indices are presented in tables (in the same manner as they were presented in the former press releases) in order to maintain consistency with the previously published series. The mentioned index concept will be retained in press releases for a longer transition period, solely for data users who are accustomed to this way of presenting the industrial production index, which has not been changed for many years.*

### Calculation method and base year

*Industrial production indices are calculated using the Laspeyres formula. The new base year, for which the weighting system is established in BiH, is 2015 and it is used in calculation of indices since January 2018. EU Regulation (EC) No 472/2008 stipulates the use of base year 2015 from January 2018 in EU countries. Concepts, definitions and methodology used for calculating the industrial production index are harmonized with EU Regulations in the field of EU STS - Short Term Statistics.*

*The basic information on BiH industrial production index and short methodology are presented in the publication "Methodological guidelines for the calculation of the*

за израчунавање индекса физичког обима индустријске производње у Босни и Херцеговини - (МД 29)" која је доступна на web- страници Агенције за статистику БиХ: <http://www.bhas.gov.ba> у секцији индустрија.

### Стандарди и класификације

За прикупљање података, израчунавање индекса и објављивање резултата индустријске производње од јануара 2013. користе се нови стандарди: БиХ класификација дјелатности КД БиХ 2010 (базирана на *EU NACE Rev.2.*) и Мјесечна НИП БиХ 2018. Мјесечна НИП БиХ 2018 је Номенклатура индустријских производа Босне и Херцеговине, која се користи за провођење Мјесечног извјештаја индустрије М КПС ИНД-1. Мјесечна НИП БиХ 2018 заснована је на изворној НИП БиХ 2010 (Службени гласник бр. 12/11 и 41/11) и ажурирана са измјенама и допунама у *EU PRODCOM* Листи насталим од 2013. до 2017. године. Мјесечна НИП БиХ 2018 је додатно разрађена и допуњена у складу са специфичним потребама обрачуна индекса индустријске производње у БиХ, а сагласно са *EU* регулативама за краткорочне пословне статистике.

### Прикупљање података

Федерални завод за статистику ФБиХ (ФЗС ФБиХ), Републички завод за статистику РС (РЗС РС) и Експозитура Агенције за статистику БиХ у Брчко дистрикту (ЕБД) спроводе мјесечно истраживање индустријске производње на подручјима њихове одговорности користећи заједнички упитник (ИНД-1) и усаглашено упутство за попуњавање. Кроз ово истраживање прикупљају се подаци о обиму производње на нивоу појединачног производа, дефинисаног у Мјесечни НИП БиХ 2018. Статистичке институције врше улазну контролу и едитовање улазних података које користе за рачунање индекса и достављају податке Агенцији. Агенција израчунава и објављује индексе за ниво БиХ и за Брчко дистрикт.

Рокови достављања првих (прелиминарних) података БХАС-у су:

- ФЗС ФБиХ - до 17. у мјесецу за претходни мјесец
- РЗС РС - до 19. у мјесецу за претходни мјесец
- ЕБД - до 18. у мјесецу за претходни мјесец

Рок за достављање ревидираних података је мјесец дана након рока за прелиминарне податке. Подаци за јануар достављају се са неколико дана закашњења због неопходних годишњих прерачунавања података.

*industrial production index in Bosnia and Herzegovina (MD 29)", which is available on the website of the Agency for Statistics of BiH: <http://www.bhas.gov.ba> in Industry section.*

### Standards and Classifications

*For data collecting, calculating and publishing the results of the industrial production index from January 2013, new standards are used: BiH Classification of Activities KD BiH 2010 (based on the EU NACE Rev. 2.) and Monthly Nomenclature of Industrial Products NIP BiH 2018. Monthly NIP 2018 Nomenclature of Industrial Products of Bosnia and Herzegovina, which was used for the implementation of Monthly Industry Report M KPS IND-1. Monthly NIP 2018 is based on the original NIP BiH 2010 (Official Gazette no. 12/11 and 41/11) and updated with amendments in EU PRODCOM Lists occurring since 2013. to the 2017. Monthly NIP 2018 is further developed and supplemented in accordance with the specific purpose of calculating the index of industrial production in BiH, and in accordance with EU regulations for short-term business statistics.*

### Data collection

*Institute for Statistics of Federation of BiH (FZS FBiH), Institute for Statistics of Republika Srpska (RZS RS) and the Agency for Statistics of BiH Branch office in Brcko District (EBD) conduct monthly survey on industrial production in their competence areas using a common questionnaire (IND-1), as well as unified Instruction for filling in the questionnaire. Through this survey, data are collected on the production volume at the level of individual products, as defined by Monthly NIP BiH 2018. Statistical institutes perform input control and editing of input data and use it to calculate the indices and submit data to the Agency. The Agency calculates and publishes indices for BiH and Brcko District.*

*The deadlines for submitting the preliminary data to the BHAS:*

- *FZS FBiH - by the 17th in a month for the previous month*
- *RZS RS - by the 19th in a month for the previous month*
- *EBD - by the 18th in a month for the previous month*

*The deadline for submitting the revised data is one month after the deadline for submitting the preliminary data. Data for January are delivered with a few days of delay because of the necessary annual recalculations of the data.*

## Обухват мјесечног истраживања по економским дјелатностима

Индекс обима индустријске производње (ИПИ) обухвата дјелатности које су разврстане у сљедећа подручја КД БиХ 2010:

- В - Вађење руда и камена
- С - Прерађивачка индустрија
- D - Производња и снабдијевање електричном енергијом и гасом

Сагласно *EU STS* пропису бр. 1165/98 и 1893/2006 сљедеће дјелатности не улазе у обрачун индекса индустријске производње:

- Област 36 - Сакупљање, пречишћавање и снабдијевање водом
- Грана 35.3 - Производња и снабдијевање паром и климатизација

## Агрегати главних индустријских група (ГИГ)

Индекси за ГИГ агрегате израчунавају се истим методом као и индекси по дјелатностима, само се производи групишу према претежној употреби производа унутар области и гране дјелатности из класификације КД БиХ 2010 (EU NACE Rev.2). За израчунавање индекса за ГИГ агрегате (EU MIGs) примјењују се нове дефиниције ради усклађивања са статистичким стандардима ЕУ.

- **AI - Производи за међуфазну потрошњу:** области и гране КД БиХ 2010: 07 – 09, 10.6, 10.9, 13.1 – 13.3, 16, 17, 20.1 – 20.3, 20.5, 20.6, 22 – 24, 25.5 – 25.7, 25.9, 26.1, 26.8, 27.1 – 27.4 и 27.9
- **AE - Енергија:** области КД БиХ 2010: 05, 06, 19 и 35 (искључујући 35.3)
- **BB - Капитални производи:** области и гране КД БиХ 2010: 25.1 – 25.4, 26.2, 26.3, 26.5, 26.6, 28, 29, 30.1 – 30.4, 32.5 и 33
- **CD - Трајни производи за широку потрошњу:** области и гране КД БиХ 2010: 26.4, 26.7, 27.5, 30.9, 31, 32.1 и 32.2
- **CN - Нетрајни производи за широку потрошњу:** области и гране КД БиХ 2010: 10.1 – 10.5, 10.7, 10.8, 11, 12, 13.9, 14, 15, 18, 20.4, 21, 32.3, 32.4 и 32.9

## Приказивање серија индекса

У складу са препорукама Еуростата, десезонирање и календарско прилагођавање се врши методом TRAMO-SEATS у JDEMETRA+ окружењу на мјесечној серији изворних индекса индустријске производње. Продужавање серије индекса додавањем нових мјесечних запажања за сваки идући мјесец може, због карактеристика примијењене методе, проузроковати исправке већ објављених десезонираних и календарски прилагођених индекса за неколико мјесеци уназад.

## Десезонирани индекси

Појам десезонирани индекси подразумијева да су подаци прилагођени за сезону и календарске дане. У складу с препорукама Еуростата подаци који се

## Coverage of monthly survey by economic activities

*Industrial production index (IPI) covers activities classified into the following sections of the KD BiH 2010:*

- *B - Mining and quarrying*
- *C - Manufacturing*
- *D - Electricity and gas supply*

*In line with EU STS Regulation No. 1165/98 and 1893/2006, the following activities are excluded from the industrial production index calculation:*

- *Division 36 - Water collection, treatment and supply*
- *Group 35.3 - Steam and air conditioning supply*

## Main Industrial Grouping (MIGs) aggregates

*Indices for MIG aggregates are calculated by the same method as the indices by activities save for the fact that the products are grouped according to the predominant use of the products within the division and groups of KD BiH 2010 (EU NACE Rev. 2). To calculate the index for MIG aggregates, new definitions are applied with aim of harmonization with the EU statistical standards.*

- **AI - Intermediate goods:** the KD BiH 2010 divisions and groups: 07 – 09, 10.6, 10.9, 13.1 – 13.3, 16, 17, 20.1 – 20.3, 20.5, 20.6, 22 – 24, 25.5 – 25.7, 25.9, 26.1, 26.8, 27.1 – 27.4 and 27.9
- **AE - Energy:** the KD BiH 2010 divisions: 05, 06, 19 and 35 (excl. 35.3)
- **BB - Capital goods:** the KD BiH 2010 divisions and groups: 25.1 – 25.4, 26.2, 26.3, 26.5, 26.6, 28, 29, 30.1 – 30.4, 32.5 and 33
- **CD - Consumer durables:** the KD BiH 2010 divisions and groups: 26.4, 26.7, 27.5, 30.9, 31, 32.1 and 32.2
- **CN - Consumer non-durables:** the KD BiH 2010 divisions and groups: 10.1 – 10.5, 10.7, 10.8, 11, 12, 13.9, 14, 15, 18, 20.4, 21, 32.3, 32.4 and 32.9

## Indices series presentation

*In accordance with the Eurostat's Recommendations, seasonal adjustment and working-day adjustment has been done by using the TRAMO-SEATS method in JDEMETRA+ environment on the monthly series of original industrial production indices. Extending indices series by adding new monthly observations for each month could, because of the applied method characteristics, cause subsequent corrections of already published seasonally and working-day adjusted indices for several months backwards.*

## Seasonally adjusted indices

*The term seasonally adjusted indices indicates that the data are adjusted for both seasonal and working-day effects. In line with the Eurostat's Recommendations,*

упоређују с подацима од претходног мјесеца (мјесечно поређење према терминологији и пракси Еуростата) презентују се у десезонираном облику индекса индустријске производње или из њих израчунаних стопа раста.

*data that are compared with the data from the previous month (monthly comparison with Eurostat terminology and practices) are presented in a seasonally adjusted form of industrial production indices or their growth rates.*

### **Календарски прилагођени индекси**

Појам календарски прилагођени индекси подразумева да су подаци прилагођени за утицај календарских и радних дана. У складу с препорукама Еуростата подаци који се упоређују с подацима од истог периода претходне године (годишње поређење према терминологији и пракси Еуростата) презентују се у календарски прилагођеном облику индекса индустријске производње или из њих израчунаних стопа раста.

### **Working-day adjusted indices**

*The term working-day adjusted indices indicate that the data are adjusted only for working-day effects. In line with the Eurostat's Recommendations, data that are compared with data from the same period of the previous year (the annual comparison by Eurostat terminology and practices) are presented in a working-day adjusted form of industrial production indices or in their growth rates.*

**Публикује Агенција за статистику Босне и Херцеговине, 71000 Сарајево, Зелених беретки 26**  
*Published by the Agency for Statistics of the Bosnia and Herzegovina, 71000 Sarajevo, Zelenih beretki 26*

**Телефон/Phone: +387 (33) 911 911 | Телефакс/Telefax: +387 (33) 220 622**  
**Електронска пошта/E-mail: [bhas@bhas.gov.ba](mailto:bhas@bhas.gov.ba) | Интернетска страница/Web site: [www.bhas.gov.ba](http://www.bhas.gov.ba)**

**Одговорна лица/Responsible persons:**

**Велимир Јукић, Помоћник директора за пословне статистике**  
*Velimir Jukić, Assistant Director of Business Statistics*

**Весна Ћужић, директор**  
*Vesna Ćužić, Director*

**Саопштење приредили: Фахир Канлић, Радомир Мутабџија, Тања Миовчић и Белма Месиховић**  
*Prepared by: Fahir Kanlic, Radomir Mutabdzija, Tanja Miovcic and Belma Mesihovic*



**Размислите о очувању животне средине прије штампања документа.**  
*Please consider the environment before printing this document.*