



САОПШТЕЊЕ FIRST RELEASE



Молимо кориснике да приликом употребе података обавезно наведу извор
Users are kindly requested to mention the data source

ГОДИНА / YEAR XII

САРАЈЕВО, 25.01.2021.

БРОЈ / NUMBER 12

ПОСЛОВНЕ СТАТИСТИКЕ / BUSINESS STATISTICS

ИНДЕКС ОБИМА ИНДУСТРИЈСКЕ ПРОИЗВОДЊЕ У БОСНИ И ХЕРЦЕГОВИНИ ЗА ДЕЦЕМБАР 2020. ГОДИНЕ - ПРЕТХОДНИ ПОДАЦИ¹⁾

VOLUME INDEX OF INDUSTRIAL PRODUCTION IN BOSNIA AND HERZEGOVINA DECEMBER 2020 - PRELIMINARY RESULTS¹⁾

Индекс обима индустријске производње - укупно

Укупна десезонирана индустријска производња у Босни и Херцеговини у децембру 2020. у поређењу са новембром 2020. биљежи раст за 1,7%.

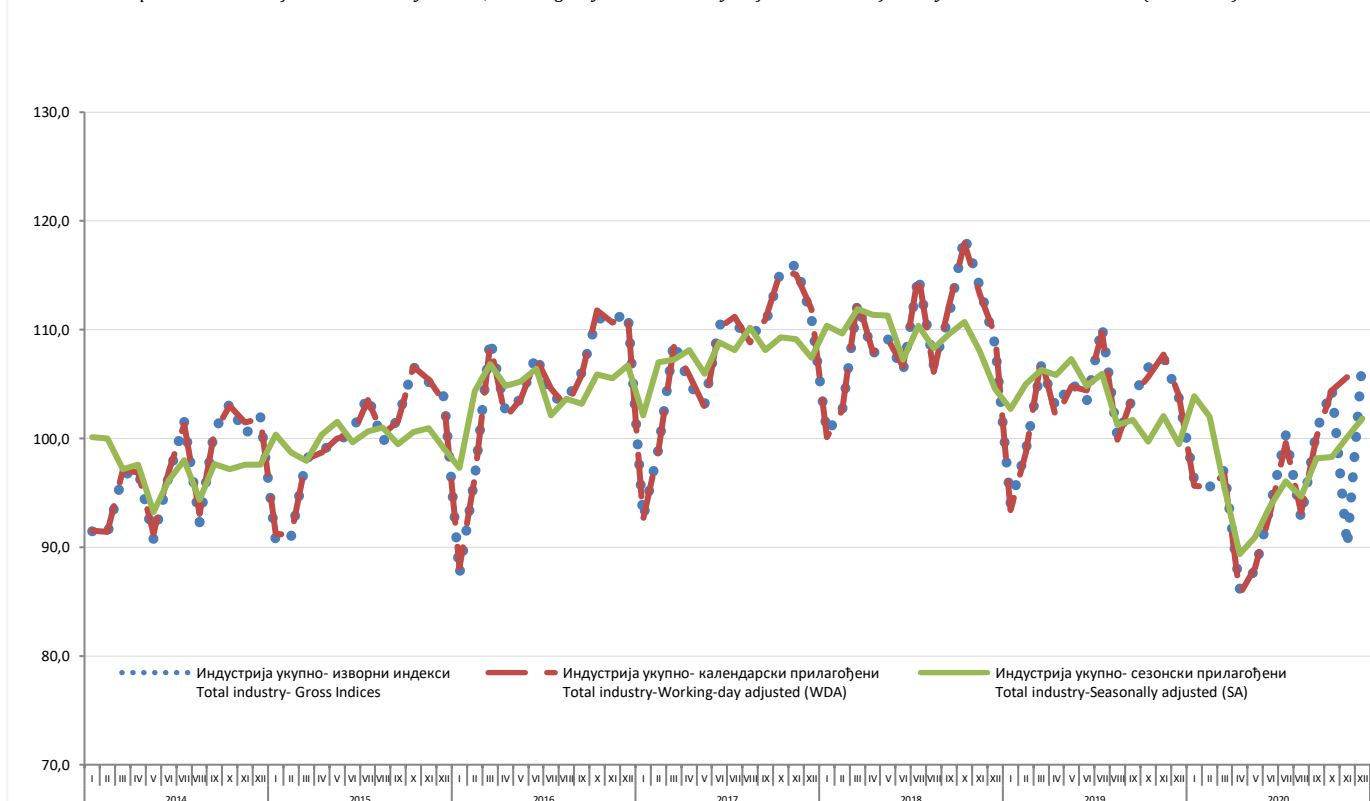
У децембру 2020. у поређењу са децембром 2019. индустријска производња у Босни и Херцеговини, календарски прилагођена, биљежи раст за 2,8%.

Industrial production volume index - Total

Total seasonally adjusted industrial production in Bosnia and Herzegovina in December 2020, compared to November 2020, is increased by 1.7%.

In December 2020, compared to December 2019, industrial production in Bosnia and Herzegovina, the calendar adjusted, is increased by 2.8%.

График 1. Временска серија индустрија укупно - изворни, календарски и сезонски прилагођени индекси: јануар 2014 - децембар 2020 (2015 = 100)
Graph 1. Time series for total industry - Gross, Working-day and Seasonally Adjusted indices: January 2014 - December 2020 (2015=100)



¹⁾ Претходни резултати постају коначни даном објављивања саопштења за наредни мјесец
Preliminary results become final as of publishing press release for the next month

Индекс обима индустријске производње према ГИГ агрегатима

Мјесечна поређења

У децембру 2020. у односу на новембар 2020. производња Интермедијарних производа је већа за 8,3%, производња Капиталних производа већа за 5,1%, а производња Енергије већа за 0,6%, док је производња Трајних производа за широку потрошњу мања за 2,4%, а производња Нетрајних производа за широку потрошњу мања за 4,2%.

Годишња поређења

У децембру 2020. у односу на децембар 2019. производња Капиталних производа је већа за 18,9%, производња Интермедијарних производа већа за 15,0%, а производња Трајних производа за широку потрошњу већа за 11,7%, док је производња Енергије мања за 6,8%, а производња Нетрајних производа за широку потрошњу мања за 8,4%.

Индекс обима индустријске производње према подручјима КД БиХ 2010 (EU NACE Rev.2)

Мјесечна поређења

За подручја КД БиХ 2010, десезонирана индустријска производња у децембру 2020. у поређењу са новембром 2020. у подручју Вађење руда и камена је забиљежен раст за 7,8%, у подручју Прерађивачка индустрија је забиљежен раст за 2,2%, док је у подручју Производња и снабдијевање електричном енергијом и гасом забиљежен пад за 2,2%.

Годишња поређења

У децембру 2020. у поређењу са децембром 2019. индустријска производња, календарски прилагођена, биљежи раст у подручју Прерађивачка индустрија за 6,0%, у подручју Вађење руда и камена биљежи раст за 0,8%, док је у подручју Производња и снабдијевање електричном енергијом и гасом забиљежен пад за 6,6%.

Индекси обима индустријске производње према областима КД БиХ 2010 (EU NACE Rev.2)

Мјесечна поређења

Посматрано по областима дјелатности (стопе израчунате из десезонираних индекса) у децембру 2020. у односу на новембар 2020. највећи раст забиљежен је у области 07 - Вађење руда метала (36,7%) и области 19 - Производња кокса и рафинисаних нафтних производа (14,0%). Највећи пад индустријске производње у децембру 2020. у односу на новембар исте године забиљежен је у области 12 - Производња дуванских производа (78,9%) и области 13 - Производња текстила (16,3%).

Годишња поређења

Посматрано по областима дјелатности (стопе израчунате из календарски прилагођених индекса) у децембру 2020. у поређењу са децембром 2019. највећи раст забиљежен је у области 21 - Производња основних фармацеутских производа и фармацеутских препарата (38,4%) и области 27 - Производња електричне опреме (33,1%). Највећи пад индустријске производње у децембру 2020. у поређењу са децембар 2019 године забиљежен је у области 12 - Производња дуванских производа (86,6%) и области 32 - Остала прерађивачка индустрија (45,1%).

Industrial production volume index, according to the MIGs

Monthly comparison

In December 2020, compared to November 2020, production of Intermediate goods increased by 8.3%, production of Capital goods increased by 5.1%, and production of Energy increased by 0.6% while production of Consumer durables decreased by 2.4%, and production of Consumer non-durables decreased by 4.2%.

Annual comparison

In December 2020 compared to December 2019, production of Capital goods increased by 18.9%, production of Intermediate goods increased by 15.0%, and production of Consumer durables increased by 11.7%, while production of Energy decreased by 6.8%, and production of Consumer non-durables decreased by 8.4%.

Industrial production volume index, according to the KD BiH 2010 (EU NACE Rev.2) sections

Monthly comparison

According to sections of KD BiH 2010, seasonally adjusted industrial production in December 2020 compared to November 2020 in section Mining and quarrying increased by 7.8%, in section Manufacturing increased by 2.2%, while in section Electricity and gas supply decreased by 2.2%.

Annual comparison

In December 2020, compared to December 2019, calendar adjusted industrial production increased in section Manufacturing by 6.0%, in section Mining and quarrying increased by 0.8%, while in section Electricity and gas supply decreased by 6.6%.

Indices of industrial production according to the KD BiH 2010 (EU NACE Rev.2) sections

Monthly comparison

Broken down by divisions of activities (rates are calculated from seasonally adjusted indices) in December 2020 compared to November 2020, the highest growth is recorded in division 07 - Mining of metal ores (36.7%), and division 19 - Manufacture of coke and refined petroleum products (14.0%). The largest decline in industrial production in December 2020 compared to November this year was recorded in division 12 - Manufacture of tobacco products (78.9%) and division 13 - Manufacture of textiles (16.3%).

Annual comparison

Broken down by divisions of activities (rates are calculated from calendar adjusted indices) in December 2020 compared to December 2019, the highest growth is recorded in the following divisions: division 21 - Manufacture of basic pharmaceutical products and pharmaceutical preparations (38.4%) and division 27 - Manufacture of electrical equipment (33.1%). The largest decline in industrial production in December 2020 compared to December 2019, was recorded in the following divisions: division 12 - Manufacture of tobacco products (86.6%) and division 32 - Other manufacturing (45.1%).

ТАБЕЛА 1. МЈЕСЕЧНЕ СТОПЕ ПРОМЈЕНА ИЗРАЧУНАТЕ ИЗ ДЕСЕЗОНИРАНИХ ИНДЕКСА ОБИМА ИНДУСТРИЈСКЕ ПРОИЗВОДЊЕ, ДЕЦЕМБАР 2020.
TABLE 1. MONTH-ON-MONTH GROWTH RATES CALCULATED FROM SEASONALLY ADJUSTED VOLUME INDICES ON INDUSTRIAL PRODUCTION, DECEMBER 2020

| | | VII 2020 VI 2020 | VII 2020 VII 2020 | IX 2020 VII 2020 | X 2020 IX 2020 | XI 2020 X 2020 | XII 2020 XI 2020 | |
|--|--|---------------------|----------------------|---------------------|-------------------|-------------------|---------------------|--|
| Укупно индустрија | | 2,4 | -1,5 | 3,7 | 0,2 | 1,8 | 1,7 | Total industry |
| Главне индустријске групе (ГИГ) | | | | | | | | Main Industrial Groups (MIGs) |
| AI | Интермедијарни производи | -1,8 | -0,7 | 4,3 | 2,5 | 0,8 | 8,3 | AI Intermediate goods |
| AE | Енергија | 7,6 | 1,7 | -5,1 | 2,1 | 6,6 | 0,6 | AE Energy |
| BB | Капитални производи | 6,5 | 1,1 | 0,6 | 2,2 | 1,9 | 5,1 | BB Capital goods |
| CD | Трајни производи за широку потрошњу | 9,5 | 4,4 | 2,7 | -4,1 | 3,4 | -2,4 | CD Consumer durables |
| CN | Нетрајни производи за широку потрошњу | -0,8 | -5,2 | 8,9 | -3,4 | 1,0 | -4,2 | CN Consumer non-durables |
| Подручја и области КД БИХ 2010 | | | | | | | | NACE Rev.2 Sections and Divisions |
| B | ВАЂЕЊЕ РУДА И КАМЕНА | -2,2 | 1,4 | 0,2 | 1,0 | -1,5 | 7,8 | B MINING AND QUARRYING |
| 05 | Вађење угља и лигнита | -5,2 | 9,7 | -5,0 | -1,3 | 0,2 | 2,8 | 05 Mining of coal and lignite |
| 07 | Вађење руда метала | 11,8 | -16,5 | 26,0 | 5,1 | -2,0 | 36,7 | 07 Mining of metal ores |
| 08 | Вађење осталих руда и камена | 5,8 | -8,0 | 5,6 | -0,2 | -1,2 | 13,7 | 08 Other mining and quarrying |
| C | ПРЕРАЂИВАЧКА ИНДУСТРИЈА | 0,5 | -0,3 | 4,0 | 0,7 | 0,6 | 2,2 | C MANUFACTURING |
| 10 | Производња прехрамбених производа | -2,4 | -4,4 | 10,1 | 1,7 | -0,5 | -1,9 | 10 Manufacture of food products |
| 11 | Производња пића | -7,9 | -10,7 | 29,6 | -17,1 | -6,9 | -0,5 | 11 Manufacture of beverages |
| 12 | Производња дуванских производа | 80,5 | -55,6 | 24,1 | 87,6 | 72,9 | -78,9 | 12 Manufacture of tobacco products |
| 13 | Производња текстила | 11,1 | 19,0 | -1,6 | 0,1 | -4,9 | -16,3 | 13 Manufacture of textiles |
| 14 | Производња одјеће | 1,2 | -8,4 | -0,8 | -6,3 | 3,9 | -2,9 | 14 Manufacture of wearing apparel |
| 15 | Производња коже и производа од коже | 12,5 | -1,9 | -10,6 | -4,4 | 4,0 | -0,9 | 15 Manufacture of leather and related products |
| 16 | Прерада дрвета и производа од дрвета и плута, осим намјештаја; производња предмета од сламе и плетарских материјала | -5,3 | 3,6 | 5,3 | 4,3 | -7,6 | 11,0 | 16 Manufacture of wood and of products of wood and cork, except furniture; manufacture of articles of straw and plaiting materials |
| 17 | Производња папира и производа од папира | -3,1 | 22,1 | -13,4 | -3,4 | 11,2 | 3,2 | 17 Manufacture of paper and paper products |
| 18 | Штампање и умножавање снимљених записа | -4,9 | -15,2 | 25,3 | 0,6 | 0,8 | 9,0 | 18 Printing and reproduction of recorded media |
| 19 | Производња кокса и рафинисаних нафтних производа | 9,0 | -8,2 | 6,9 | 6,5 | 7,3 | 14,0 | 19 Manufacture of coke and refined petroleum products |
| 20 | Производња хемикалија и хемијских производа | 1,0 | -6,8 | 5,7 | 3,2 | 3,4 | 6,0 | 20 Manufacture of chemicals and chemical products |
| 21 | Производња основних фармацеутских производа и фармацеутских препарата | 1,1 | -25,9 | 39,8 | -6,2 | 6,3 | 6,7 | 21 Manufacture of basic pharmaceutical products and pharmaceutical preparations |
| 22 | Производња производа од гуме и пластичних маса | -4,9 | 1,9 | 5,3 | -0,1 | 4,0 | 1,3 | 22 Manufacture of rubber and plastic products |
| 23 | Производња осталих производа од неметалних минерала | 3,1 | -7,5 | 6,1 | -4,9 | 5,9 | 8,0 | 23 Manufacture of other non-metallic mineral products |
| 24 | Производња базних метала | -4,7 | -14,0 | 7,7 | 7,6 | -3,6 | 13,5 | 24 Manufacture of basic metals |
| 25 | Производња готових металних производа, осим машина и опреме | 10,0 | -4,4 | 11,0 | -1,2 | 7,9 | 9,9 | 25 Manufacture of fabricated metal products, except machinery and equipment |
| 26 | Производња рачунара те електронских и оптичких производа | 10,0 | -22,1 | 13,1 | 22,8 | -16,5 | 5,8 | 26 Manufacture of computer, electronic and optical products |
| 27 | Производња електричне опреме | 1,3 | 3,0 | -1,4 | 12,7 | -11,3 | 6,7 | 27 Manufacture of electrical equipment |
| 28 | Производња машина и опреме, д. н. | 5,8 | -7,7 | 6,1 | 4,3 | -5,6 | 3,2 | 28 Manufacture of machinery and equipment n.e.c. |
| 29 | Производња моторних возила, приколица и полуприколица | 1,9 | -1,5 | 7,0 | 5,3 | 0,4 | 7,1 | 29 Manufacture of motor vehicles, trailers and semi-trailers |
| 30 | Производња осталих саобраћајних средстава | 0,5 | 6,2 | 29,1 | -22,0 | 4,0 | -7,4 | 30 Manufacture of other transport equipment |
| 31 | Производња намјештаја | 11,7 | 3,6 | 4,4 | -7,1 | 4,9 | -3,3 | 31 Manufacture of furniture |
| 32 | Остала прерађивачка индустрија | -32,1 | 56,6 | -25,9 | 7,5 | -3,6 | -5,8 | 32 Other manufacturing |
| 33 | Поправак и инсталирање машина и опреме | -0,1 | -1,6 | -3,4 | 3,8 | -3,0 | 8,2 | 33 Repair and installation of machinery and equipment |
| D | Производња и снабдијевање електричном енергијом, гасом, паром и климатизација (изузев групе 35.3 - производња и снабдијевање паром и климатизација) | 11,7 | -1,5 | -1,2 | 3,0 | 7,5 | -2,2 | D Electricity, gas, steam and air conditioning supply (except group 35.3 - Steam and air conditioning supply) |
| 35 | Производња и снабдијевање електричном енергијом и гасом | 11,7 | -1,5 | -1,2 | 3,0 | 7,5 | -2,2 | 35 Electricity, gas, steam and air conditioning supply |

График 2. Мјесечне стопе промјена израчунате из десезонираних индекса за Главне индустријске групе (ГИГ)

Graph 2. Monthly change rates calculated from seasonally adjusted indices for Main Industrial Groups (MIGs)

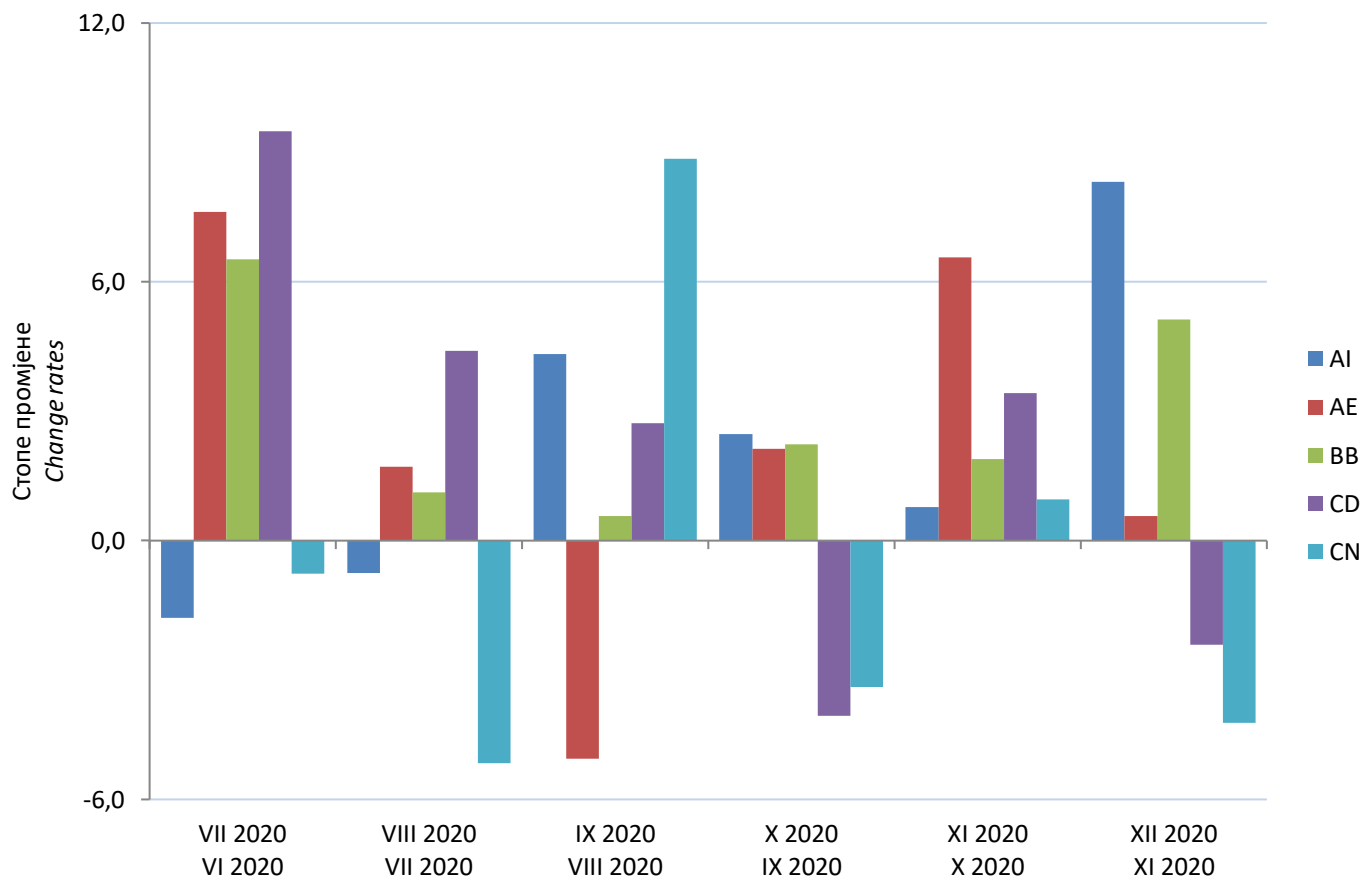
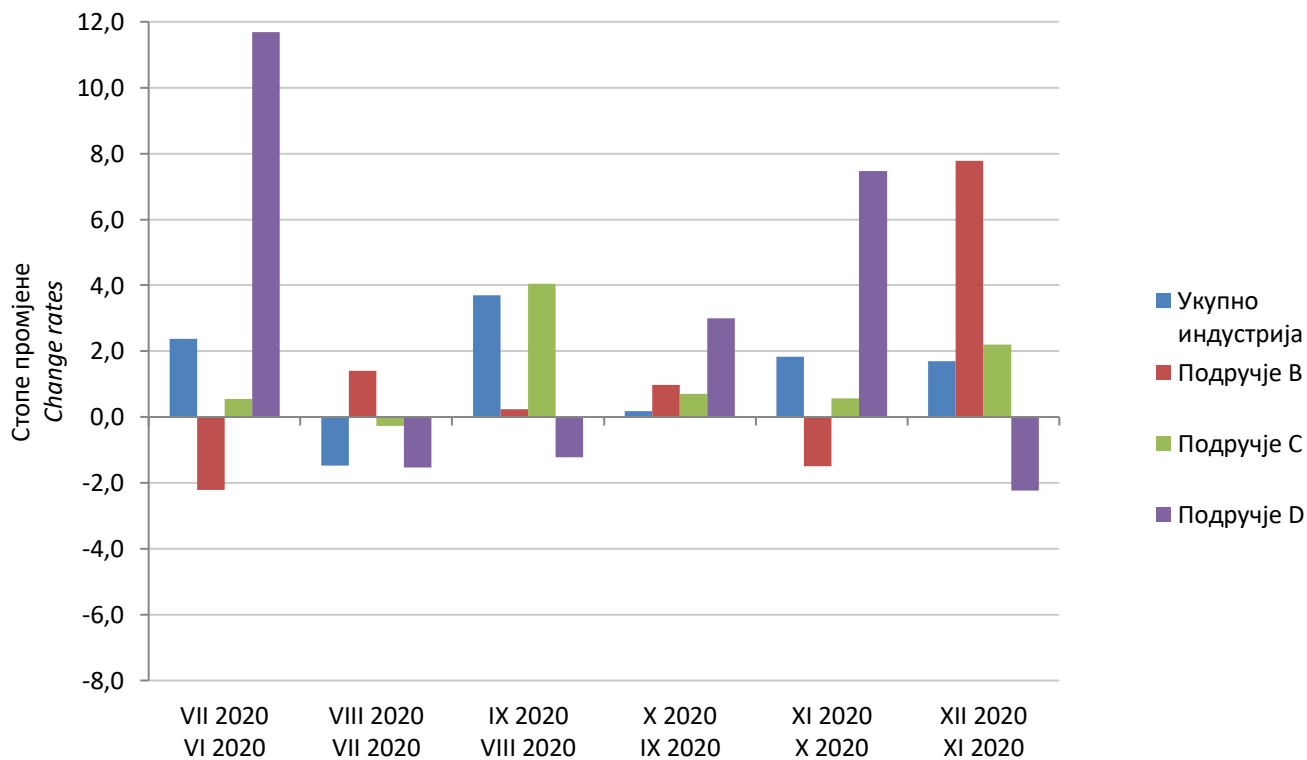


График 3. Мјесечне стопе промјена израчунате из десезонираних индекса за укупну индустрију и подручја дјелатности

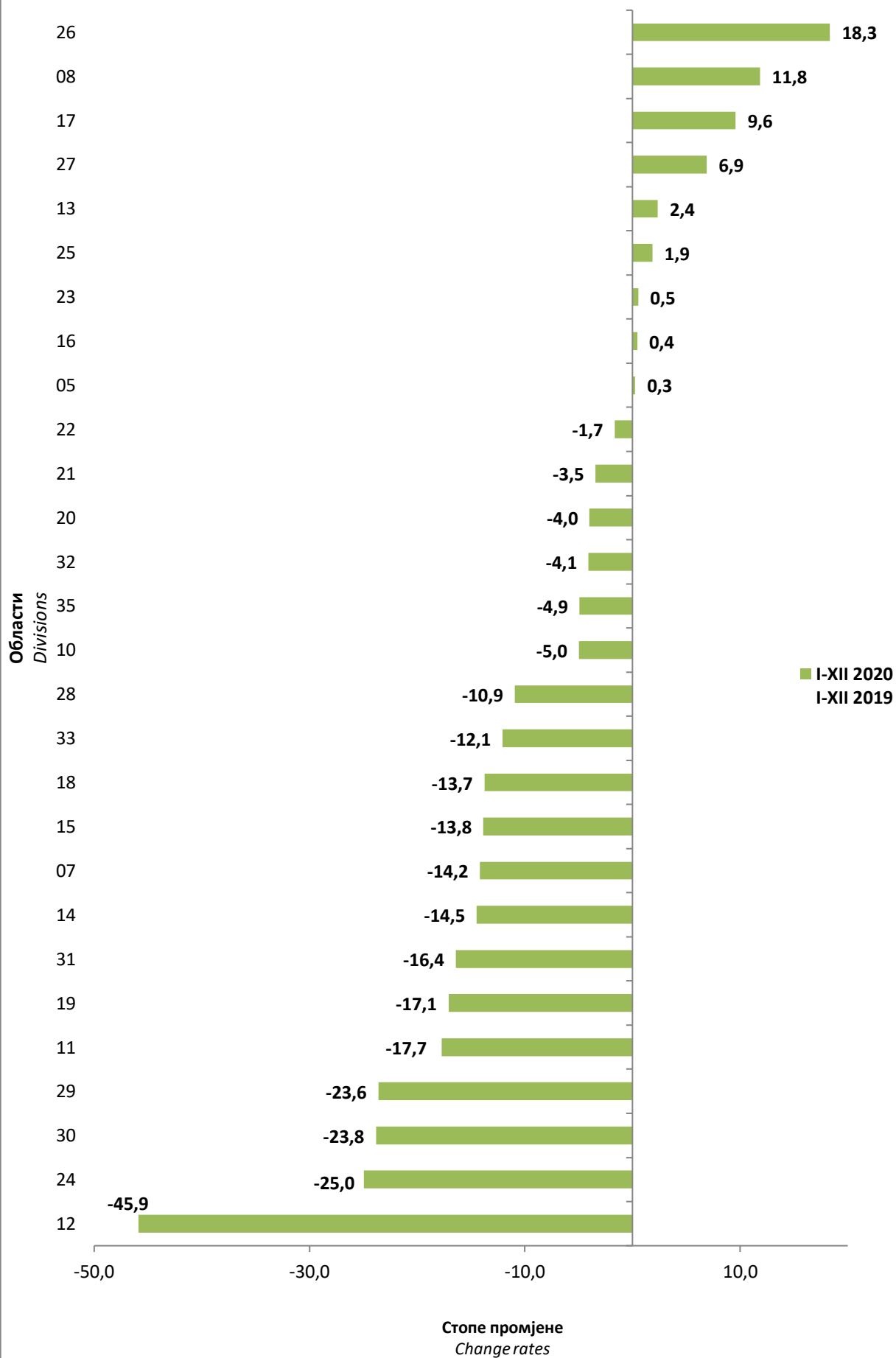
Graph 3. Monthly change rates calculated from seasonally adjusted indices for Total Industry and divisions



ТАБЕЛА 2. ГОДИШЊЕ СТОПЕ ПРОМЈЕНА ИЗРАЧУНАТЕ ИЗ КАЛЕНДАРСКИ ПРИЛАГОЂЕНИХ ИНДЕКСА ОБИМА ИНДУСТРИЈСКЕ ПРОИЗВОДЊЕ, ДЕЦЕМБАР 2020.
TABLE 2. YEAR-ON-YEAR GROWTH RATES CALCULATED FROM WORKING-DAY ADJUSTED VOLUME INDICES ON INDUSTRIAL PRODUCTION, DECEMBER 2020

| | | VII 2020 | VII 2020 | IX 2020 | X 2020 | XI 2020 | XII 2020 | I - XII 2020 | | |
|----------|--|--------------|--------------|-------------|-------------|-------------|-------------|--------------|----------|--|
| | | VII 2019 | VII 2019 | IX 2019 | X 2019 | XI 2019 | XII 2019 | I - XII 2019 | | |
| | Укупно индустрија | -9,2 | -6,7 | -3,7 | -1,2 | -1,9 | 2,8 | -6,2 | | Total industry |
| | Главне индустријске групе (ГИГ) | | | | | | | | | Main Industrial Groups (MIGs) |
| AI | Интермедијарни производи | -11,9 | -7,5 | -5,0 | -1,7 | -0,1 | 15,0 | -6,3 | AI | Intermediate goods |
| AE | Енергија | -10,6 | -8,5 | -5,8 | 1,6 | -2,9 | -6,8 | -4,1 | AE | Energy |
| BB | Капитални производи | -3,3 | 6,5 | 3,8 | 11,5 | 12,0 | 18,9 | -4,5 | BB | Capital goods |
| CD | Трајни производи за широку потрошњу | -4,3 | 6,5 | 9,6 | 9,4 | 0,3 | 11,7 | -14,6 | CD | Consumer durables |
| CN | Нетрајни производи за широку потрошњу | -9,3 | -10,5 | -5,1 | -10,6 | -9,6 | -8,4 | -9,3 | CN | Consumer non-durables |
| | Подручја и области КД БИХ 2010 | | | | | | | | | NACE Rev.2 Sections and Divisions |
| B | ПРОИЗВОДИ РУДАРСТВА И ВАЂЕЊА КАМЕНА | -13,4 | -8,1 | -4,1 | 1,4 | -8,3 | 0,8 | -1,1 | B | MINING AND QUARRYING |
| 05 | Угаљ и лигнит | -13,4 | 3,2 | 1,6 | 1,6 | -9,0 | -9,0 | 0,3 | 05 | Coal and lignite |
| 07 | Металне руде | -24,0 | -44,3 | -23,0 | 0,2 | -14,3 | 30,3 | -14,2 | 07 | Metal ores |
| 08 | Остали производи од руда и камена | 7,3 | 8,8 | 6,3 | 0,1 | 3,6 | 32,3 | 11,8 | 08 | Other mining and quarrying products |
| C | ПРОИЗВОДИ ПРЕРАЂИВАЧКЕ ИНДУСТРИЈЕ | -8,6 | -4,0 | -2,7 | -1,8 | -1,7 | 6,0 | -7,6 | C | MANUFACTURED PRODUCTS |
| 10 | Прехрамбени производи | -10,9 | -13,3 | -5,2 | -1,7 | -4,0 | -4,2 | -5,0 | 10 | Food products |
| 11 | Пића | -7,8 | -23,0 | 3,0 | -18,2 | -26,8 | -29,4 | -17,7 | 11 | Beverages |
| 12 | Дувански производи | 16,6 | -55,7 | -39,2 | 80,1 | 231,4 | -86,6 | -45,9 | 12 | Tobacco products |
| 13 | Текстил | 11,4 | 19,2 | 44,3 | 25,6 | 29,7 | -24,5 | 2,4 | 13 | Textiles |
| 14 | Одећа | -2,8 | 5,2 | -22,1 | -31,9 | -22,1 | -18,0 | -14,5 | 14 | Wearing apparel |
| 15 | Кожа и сродни производи | -3,1 | -2,9 | -16,1 | -22,2 | -15,6 | -5,1 | -13,8 | 15 | Leather and related products |
| 16 | Дрво и производи од дрвета и плуга, сем намјештаја; производи од сламе и плетарских материјала | -9,4 | -3,0 | -1,2 | 1,6 | -1,7 | 15,4 | 0,4 | 16 | Wood and of products of wood and cork, except furniture; articles of straw and plaiting materials |
| 17 | Папир и производи од папира | -2,3 | 65,9 | 4,8 | -2,8 | 21,0 | 21,6 | 9,6 | 17 | Paper and paper products |
| 18 | Штампани материјали и снимљени записи | -8,4 | -38,8 | -12,6 | -8,5 | -6,4 | 21,8 | -13,7 | 18 | Printing and reproduction services of recorded media |
| 19 | Кокс и рафинисани нафтни производи | -12,4 | -11,9 | -12,7 | -2,8 | 2,7 | 9,8 | -17,1 | 19 | Coke and refined petroleum products |
| 20 | Хемикалије и хемијски производи | -12,8 | -11,3 | 1,7 | 4,9 | 7,0 | 18,1 | -4,0 | 20 | Chemicals and chemical products |
| 21 | Основни фармацеутски производи и фармацеутски препарати | -16,9 | -18,1 | 15,9 | -19,0 | -11,3 | 38,4 | -3,5 | 21 | Basic pharmaceutical products and pharmaceutical preparations |
| 22 | Производи од гуме и пластике | -9,6 | 3,6 | -1,0 | -1,5 | -0,9 | 10,1 | -1,7 | 22 | Rubber and plastic products |
| 23 | Остали неметални минерални производи | 7,3 | -1,5 | 7,3 | -8,2 | -2,5 | 6,9 | 0,5 | 23 | Other non-metallic mineral products |
| 24 | Базни метали | -12,0 | -28,2 | -15,6 | -3,0 | -7,8 | 19,4 | -25,0 | 24 | Basic metals |
| 25 | Готови метални производи, сем машина и опреме | -4,6 | 5,5 | 15,6 | 15,1 | 27,4 | 31,7 | 1,9 | 25 | Fabricated metal products, except machinery and equipment |
| 26 | Рачунари, електронски и оптички производи | 40,4 | 20,8 | 9,6 | 14,3 | 10,1 | -2,2 | 18,3 | 26 | Computer, electronic and optical products |
| 27 | Електрична опрема | -1,9 | 14,4 | 9,2 | 28,7 | 5,8 | 33,1 | 6,9 | 27 | Electrical equipment |
| 28 | Машине и опрема, д. н. | -11,1 | -13,1 | -11,0 | 4,6 | -4,6 | 12,7 | -10,9 | 28 | Machinery and equipment n.e.c. |
| 29 | Моторна возила, приколице и полуприколице | -23,2 | -28,3 | -19,6 | -13,9 | -21,5 | 18,7 | -23,6 | 29 | Motor vehicles, trailers and semi-trailers |
| 30 | Остала превозна средства | -22,8 | -11,1 | 27,9 | -1,7 | -8,3 | -9,6 | -23,8 | 30 | Other transport equipment |
| 31 | Намјештај | -4,8 | 5,3 | 8,0 | 6,4 | -1,6 | 9,3 | -16,4 | 31 | Furniture |
| 32 | Остала прерађивачка индустрија | -49,8 | 18,2 | -16,6 | -0,3 | -20,0 | -45,1 | -4,1 | 32 | Other manufactured goods |
| 33 | Услуге поправке и инсталирања машина и опреме | -17,3 | -7,5 | -18,5 | -16,2 | -11,4 | -10,1 | -12,1 | 33 | Repair and installation services of machinery and equipment |
| D | Производња и снабдијевање електричном енергијом, гасом, паром и климатизација (изузев групе 35.3 - производња и снабдијевање паром и климатизација) | -9,6 | -12,5 | -7,3 | 1,8 | -0,3 | -6,6 | -4,9 | D | Electricity, gas, steam and air conditioning supply (except group 35.3 - Steam and air conditioning supply) |
| 35 | Електрична енергија, гас, пара и климатизација | -9,6 | -12,5 | -7,3 | 1,8 | -0,3 | -6,6 | -4,9 | 35 | Electricity, gas, steam and air conditioning |

График 4. Годишње стопе промјене индустријске производње из календарски прилагођених индекса,
 1 - XII 2020 / 1 - XII 2019
 Graph 4. Year-on-year change rates of industrial production from working-day adjusted indices,
 1 - XII 2020 / 1 - XII 2019



ТАБЕЛА 3. ИЗВОРНИ ИНДЕКСИ ОБИМА ИНДУСТРИЈСКЕ ПРОИЗВОДЊЕ - УКУПНО, ПРЕМА ГИГ, ПОДРУЧЈИМА И ОБЛАСТИМА КД БИХ 2010 (NACE Rev.2), ДЕЦЕМБАР 2020.
TABLE 3. GROSS VOLUME INDICES ON INDUSTRIAL PRODUCTION - TOTAL, ACCORDING TO MIGs, KD BiH 2010 (NACE Rev.2) SECTIONS AND DIVISIONS, DECEMBER 2020

| | | Структура Structure | XII 2020 ф 2019 | XII 2020 XII 2019 | I - XII 2020 I - XII 2019 | | |
|----------|--|------------------------|--------------------|----------------------|------------------------------|-----------------------|---|
| | Укупно индустрија | 100.00 | 103,6 | 103,4 | 93,9 | Total industry | |
| AI | Интермедијарни производи | 32.79 | 101,8 | 115,9 | 94,2 | AI | Intermediate goods |
| AE | Енергија | 29.82 | 112,2 | 93,3 | 96,0 | AE | Energy |
| BB | Капитални производи | 10.98 | 108,8 | 123,8 | 96,3 | BB | Capital goods |
| CD | Трајни производи за широку потрошњу | 3.44 | 98,4 | 110,2 | 84,2 | CD | Consumer durables |
| CN | Нетрајни производи за широку потрошњу | 22.97 | 93,0 | 93,4 | 91,1 | CN | Consumer non-durables |
| B | ПРОИЗВОДИ РУДАРСТВА И ВАЂЕЊА КАМЕНА | 10.51 | 104,1 | 100,8 | 98,9 | B | MINING AND QUARRYING |
| 05 | Угаљ и лигнит | 7.44 | 104,2 | 90,9 | 99,9 | 05 | Coal and lignite |
| 07 | Металне руде | 1.77 | 97,9 | 131,7 | 85,1 | 07 | Metal ores |
| 08 | Остали производи од руда и камена | 1.30 | 112,6 | 133,9 | 111,8 | 08 | Other mining and quarrying products |
| C | ПРОИЗВОДИ ПРЕРАЂИВАЧКЕ ИНДУСТРИЈЕ | 68.19 | 99,8 | 107,6 | 92,8 | C | MANUFACTURED PRODUCTS |
| 10 | Прехрамбени производи | 8.57 | 102,9 | 98,6 | 95,7 | 10 | Food products |
| 11 | Пића | 2.96 | 76,8 | 72,0 | 82,8 | 11 | Beverages |
| 12 | Дувански производи | 0.05 | 51,8 | 14,1 | 54,8 | 12 | Tobacco products |
| 13 | Текстил | 1.49 | 78,9 | 76,5 | 102,1 | 13 | Textiles |
| 14 | Одјећа | 3.37 | 78,1 | 82,1 | 85,2 | 14 | Wearing apparel |
| 15 | Кожа и сродни производи | 3.47 | 83,5 | 95,3 | 86,7 | 15 | Leather and related products |
| 16 | Дрво и производи од дрвета и плуга, сем намјештаја; производи од сламе и плетарских материјала | 4.42 | 99,9 | 109,3 | 95,0 | 16 | Wood and of products of wood and cork, except furniture; articles of straw and plaiting materials |
| 17 | Папир и производи од папира | 2.27 | 129,4 | 127,9 | 112,0 | 17 | Paper and paper products |
| 18 | Штампани материјали и снимљени записи | 1.23 | 111,7 | 115,8 | 85,3 | 18 | Printing and reproduction services of recorded media |
| 19 | Кокс и рафинисани нафтни производи | 1.08 | 105,1 | 113,0 | 86,0 | 19 | Coke and refined petroleum products |
| 20 | Хемикалије и хемијски производи | 3.00 | 110,8 | 116,3 | 95,1 | 20 | Chemicals and chemical products |
| 21 | Основни фармацеутски производи и фармацеутски препарати | 1.83 | 123,5 | 160,2 | 97,7 | 21 | Basic pharmaceutical products and pharmaceutical preparations |
| 22 | Производи од гуме и пластике | 3.83 | 99,4 | 110,3 | 98,0 | 22 | Rubber and plastic products |
| 23 | Остали неметални минерални производи | 3.68 | 92,0 | 107,0 | 100,5 | 23 | Other non-metallic mineral products |
| 24 | Базни метали | 4.72 | 89,1 | 120,6 | 74,6 | 24 | Basic metals |
| 25 | Готови метални производи, сем машина и опреме | 9.51 | 122,2 | 131,7 | 102,0 | 25 | Fabricated metal products, except machinery and equipment |
| 26 | Рачунари, електронски и оптички производи | 0.37 | 122,4 | 86,1 | 105,5 | 26 | Computer, electronic and optical products |
| 27 | Електрична опрема | 1.62 | 112,6 | 129,9 | 107,0 | 27 | Electrical equipment |
| 28 | Машине и опрема, д. н. | 2.41 | 92,1 | 117,7 | 89,8 | 28 | Machinery and equipment n.e.c. |
| 29 | Моторна возила, приколице и полуприколице | 2.67 | 77,2 | 118,4 | 74,5 | 29 | Motor vehicles, trailers and semi-trailers |
| 30 | Остала превозна средства | 0.13 | 90,7 | 91,4 | 76,7 | 30 | Other transport equipment |
| 31 | Намјештај | 3.36 | 96,2 | 108,2 | 82,7 | 31 | Furniture |
| 32 | Остала прерађивачка индустрија | 1.03 | 71,7 | 56,2 | 95,0 | 32 | Other manufactured goods |
| 33 | Услуге поправке и инсталирања машина и опреме | 1.12 | 97,3 | 92,5 | 89,1 | 33 | Repair and installation services of machinery and equipment |
| D | ПРОИЗВОДИ И СНАБДИЈЕВАЊЕ ЕЛЕКТРИЧНОМ ЕНЕРГИЈОМ, ГАСОМ, ПАРОМ И КЛИМАТИЗАЦИЈА | 21.30 | 115,4 | 93,0 | 95,2 | D | ELECTRICITY, GAS, STEAM AND AIR CONDITIONING |
| 35 | Електрична енергија, гас, пара и климатизација | 21.30 | 115,4 | 93,0 | 95,2 | 35 | Electricity, gas, steam and air conditioning |

МЕТОДОЛОШКА ОБЈАШЊЕЊА

Почевши са саопштењем за март 2013, промијењен је концепт објављивања резултата индекса индустријске производње у Босни и Херцеговини. Агенција за статистику БиХ и ентитетски заводи за статистику су ускладили презентацију и интерпретацију индекса индустријске производње с оном која је прописана ЕУ уредбама о краткорочним пословним статистикама и препорукама Еуростата о публиковању индекса индустријске производње. Уредбе и препоруке су намијењене државама чланицама ЕУ, као и земљама које су у процесу придруживања, а у циљу хармонизованог израчунавања и презентовања овог показатеља.

Стога су сви резултати индекса индустријске производње (индустрија укупно, агрегати по индустријским дјелатностима и специјални ГИГ агрегати) у саопштењу табеларно презентовани у три облика:

- Десезонирани показатељи
- Календарски прилагођени показатељи
- Изворни индекси индустријске производње

У складу са поменутиим препорукама, индекс индустријска производње се тумачи:

- Мјесечном стопом раста израчунатом из десезонираних индекса
- Годишњом стопом раста израчунатом из календарски прилагођених индекса

Из тог разлога коментари дати на самом саопштењу не укључују коментаре за Изворне индексе.

Изворни индекси у саопштењу се приказују табеларно на начин на који су приказивани у досадашњим саопштењима ради одржавања досљедности према претходно објављеним серијама. Споменути концепт индекса задржаће се у саопштењу у дужем прелазном периоду искључиво ради корисника података који су навикли на такав начин презентовања индекса индустријске производње, а који се није мијењао дуги низ година.

Метод рачунања и базна година

Индекси индустријске производње израчунавају се кориштењем Ласпеурсове формуле, Нова базна година за коју је утврђен систем пондера у БиХ је 2015, и примјењује се у обрачуну индекса од јануара 2018. ЕУ Уредбом (ЕЦ) Но 472/2008 прописана је примјена базе 2015. Концепти, дефиниције и методологија који се користе за израчунавање индекса индустријске производње су усклађени са ЕУ прописима у домену краткорочних статистика (ЕУ STS - Short Term Statistics).

Основне информације о индексу индустријске производње и кратка методологија израчуна приказане су у документу "Методолошка упутства за израчунавање индекса физичког обима индустријске производње у Босни и Херцеговини - (МД 29)" која је доступна на веб- страници Агенције за статистику БиХ: <http://www.bhas.gov.ba> у секцији индустрија.

NOTES ON METHODOLOGY

Starting with the Press Release for March 2013, the concept of publishing the results of the industrial production index in Bosnia and Herzegovina is changed. Agency for Statistics of BiH and entity institutes for statistics harmonized the presentation and interpretation of the industrial production index to EU Regulations on Short-Term Statistics and Eurostat's Recommendations on publishing the industrial production index. Regulations and Recommendations are intended for EU member states, as well as countries that are in the process of accession, for the purpose of harmonized calculating and presenting of this indicator.

Therefore, all the results of the industrial production index (total industry, aggregates by industrial activities and special MIG aggregates) are presented in a press release tables in three forms:

- *Seasonally adjusted indicators*
- *Working-day adjusted indicators*
- *Original (gross) production indices*

In accordance with the Recommendations, the industrial production index is commented by:

- *Monthly growth rates calculated from seasonally adjusted indices*
- *Annual growth rate calculated from working-day adjusted indices*

For this reason, comments given to the press release do not include comments on original indices.

In the press release, the original (gross) indices are presented in tables (in the same manner as they were presented in the former press releases) in order to maintain consistency with the previously published series. The mentioned index concept will be retained in press releases for a longer transition period, solely for data users who are accustomed to this way of presenting the industrial production index, which has not been changed for many years.

Calculation method and base year

Industrial production indices are calculated using the Laspeyres formula, The new base year, for which the weighting system is established in BiH, is 2015 and it is used in calculation of indices since January 2018. EU Regulation (EC) No 472/2008 stipulates the use of base year 2015 from January 2013 in EU countries. Concepts, definitions and methodology used for calculating the industrial production index are harmonized with EU Regulations in the field of EU STS - Short Term Statistics.

The basic information on BiH industrial production index and short methodology are presented in the publication "Methodological guidelines for the calculation of the industrial production index in Bosnia and Herzegovina (MD 29)", which is available on the website of the Agency for Statistics of BiH: <http://www.bhas.gov.ba> in Industry section.

Стандарди и класификације

За прикупљање података, израчунавање индекса и објављивање резултата индустријске производње од јануара 2013, користе се нови стандарди: БиХ класификација дјелатности КД БиХ 2010 (базирана на EU NACE Rev,2,) и Мјесечна НИП БиХ 2018. Мјесечна НИП БиХ 2018 је Номенклатура индустријских производа Босне и Херцеговине, која се користи за спровођење Мјесечног извјештаја индустрије М КПС ИНД-1. Мјесечна НИП БиХ 2018 заснована је на изворној НИП БиХ 2010 (Службени гласник бр, 12/11 и 41/11) и ажурирана са измјенама и допунама у EU PRODCOM Листи насталим од 2013. до 2017. године. Мјесечна НИП БиХ 2018 је додатно разрађена и допуњена у складу са специфичним потребама обрачуна индекса индустријске производње у БиХ, а сагласно са ЕУ регулативама за краткорочне пословне статистике.

Прикупљање података

Федерални завод за статистику ФБиХ (ФЗС ФБиХ), Републички завод за статистику РС (РЗС РС) и Експозитура Агенције за статистику БиХ у Брчко дистрикту (ЕБД) спроводе мјесечно истраживање индустријске производње на подручјима њихове одговорности користећи заједнички упитник (ИНД-1) и усаглашено упутство за попуњавање. Кроз ово истраживање прикупљају се подаци о обиму производње на нивоу појединачног производа, дефинисаног у Мјесечни НИП БиХ 2018. Статистичке институције врше улазну контролу и едитовање улазних података које користе за рачунање индекса и достављају податке Агенцији, Агенција израчунава и објављује индексе за ниво БиХ и за Брчко дистрикт.

Рокови достављања првих (прелиминарних) података БХАС-у су:

- ФЗС ФБиХ - до 17, у мјесецу за претходни мјесец
- РЗС РС - до 19, у мјесецу за претходни мјесец
- ЕБД - до 18, у мјесецу за претходни мјесец

Рок за достављање ревидираних података је мјесец дана након рока за прелиминарне податке, Подаци за јануар достављају се са неколико дана закашњења због неопходних годишњих прерачунавања података,

Обухват мјесечног истраживања по економским дјелатностима

Индекс обима индустријске производње (ИПИ) обухвата дјелатности које су разврстане у сљедећа подручја КД БиХ 2010:

- В - Вађење руда и камена
- С - Прерађивачка индустрија
- D - Производња и снабдијевање електричном енергијом и гасом

У складу са EU STS регулативом бр, 1165/98 и 1893/2006 сљедеће дјелатности не улазе у обрачун индекса индустријске производње:

- Област 36 - Сакупљање, пречишћавање и снабдијевање водом
- Грана 35,3 - Производња и снабдијевање паром и климатизација

Standards and Classifications

For data collecting, calculating and publishing the results of the industrial production index from January 2013, new standards are used: BiH Classification of Activities KD BiH 2010 (based on the EU NACE Rev, 2,) and Monthly Nomenclature of Industrial Products NIP BiH 2018. Monthly NIP 2018 Nomenclature of Industrial Products of Bosnia and Herzegovina, which was used for the implementation of Monthly Industry Report M KPS IND-1. Monthly NIP 2018 is based on the original NIP BiH 2010 (Official Gazette no, 12/11 and 41/11) and updated with amendments in EU PRODCOM Lists occurring since 2013 to the 2017. Monthly NIP 2018 is further developed and supplemented in accordance with the specific purpose of calculating the index of industrial production in BiH, and in accordance with EU regulations for short-term business statistics.

Data collection

Institute for Statistics of Federation of BiH (FZS FBiH), Institute for Statistics of Republika Srpska (RZS RS) and the Agency for Statistics of BiH Branch office in Brcko District (EBD) conduct monthly survey on industrial production in their competence areas using a common questionnaire (IND-1), as well as unified Instruction for filling in the questionnaire. Through this survey, data are collected on the production volume at the level of individual products, as defined by Monthly NIP BiH 2018. Statistical institutes perform input control and editing of input data and use it to calculate the indices and submit data to the Agency, The Agency calculates and publishes indices for BiH and Brcko District.

The deadlines for submitting the preliminary data to the BHAS:

- FZS FBiH - by the 17th in a month for the previous month
- RZS RS - by the 19th in a month for the previous month
- EBD - by the 18th in a month for the previous month

The deadline for submitting the revised data is one month after the deadline for submitting the preliminary data, Data for January are delivered with a few days of delay because of the necessary annual recalculations of the data,

Coverage of monthly survey by economic activities

Industrial production index (IPI) covers activities classified into the following sections of the KD BiH 2010:

- B - Mining and quarrying
- C - Manufacturing
- D - Electricity and gas supply

In line with EU STS Regulation No, 1165/98 and 1893/2006, the following activities are excluded from the industrial production index calculation:

- Division 36 - Water collection, treatment and supply
- Group 35,3 - Steam and air conditioning supply

Агрегати главних индустријских група (ГИГ)

Индекси за ГИГ агрегате израчунавају се на истим методом као и индекси по дјелатностима, само се производи групишу према претежној употреби производа унутар области и гране дјелатности из класификације КД БиХ 2010 (EU NACE Rev,2). За израчунавање индекса за ГИГ агрегате (EU MIGs) примјењују се нове дефиниције ради усклађивања са статистичким стандардима ЕУ.

- **AI - Производи за међуфазну потрошњу:** области и гране КД БиХ 2010: 07 – 09, 10,6, 10,9, 13,1 – 13,3, 16, 17, 20,1 – 20,3, 20,5, 20,6, 22 – 24, 25,5 – 25,7, 25,9, 26,1, 26,8, 27,1 – 27,4 и 27,9
- **AE - Енергија:** области КД БиХ 2010: 05, 06, 19 и 35 (искључујући 35,3)
- **BB - Капитални производи:** области и гране КД БиХ 2010: 25,1 – 25,4, 26,2, 26,3, 26,5, 26,6, 28, 29, 30,1 – 30,4, 32,5 и 33
- **CD - Трајни производи за широку потрошњу:** области и гране КД БиХ 2010: 26,4, 26,7, 27,5, 30,9, 31, 32,1 и 32,2
- **CN - Нетрајни производи за широку потрошњу:** области и гране КД БиХ 2010: 10,1 – 10,5, 10,7, 10,8, 11, 12, 13,9, 14, 15, 18, 20,4, 21, 32,3, 32,4 и 32,9

Приказивање серија индекса

У складу са препорукама Еуростата, десезонирање и календарско прилагођавање се врши методом TRAMO-SEATS у JDEMETRA+ окружењу на мјесечној серији изворних индекса индустријске производње. Продужавање серије индекса додавањем нових мјесечних запажања за сваки идући мјесец може, због карактеристика примјењене методе, проузроковати исправке већ објављених десезонираних и календарски прилагођених индекса за неколико мјесеци уназад.

Десезонирани индекси

Појам десезонирани индекси подразумева да су подаци прилагођени за сезону и календарске дане. У складу с препорукама Еуростата подаци који се упоређују с подацима од претходног мјесеца (мјесечно поређење према терминологији и пракси Еуростата) презентују се у десезонираном облику индекса индустријске производње или из њих израчунаних стопа раста.

Календарски прилагођени индекси

Појам календарски прилагођени индекси подразумева да су подаци прилагођени за утицај календарских и радних дана. У складу с препорукама Еуростата подаци који се упоређују с подацима од истог периода претходне године (годишње поређење према терминологији и пракси Еуростата) презентују се у календарски прилагођеном облику индекса индустријске производње или из њих израчунаних стопа раста.

Main Industrial Grouping (MIGs) aggregates

Indices for MIG aggregates are calculated by the same method as the indices by activities save for the fact that the products are grouped according to the predominant use of the products within the division and groups of KD BiH 2010 (EU NACE Rev, 2). To calculate the index for MIG aggregates, new definitions are applied with aim of harmonization with the EU statistical standards.

- **AI - Intermediate goods:** the KD BiH 2010 divisions and groups: 07 – 09, 10,6, 10,9, 13,1 – 13,3, 16, 17, 20,1 – 20,3, 20,5, 20,6, 22 – 24, 25,5 – 25,7, 25,9, 26,1, 26,8, 27,1 – 27,4 and 27,9
- **AE - Energy:** the KD BiH 2010 divisions: 05, 06, 19 and 35 (exl, 35,3)
- **BB - Capital goods:** the KD BiH 2010 divisions and groups: 25,1 – 25,4, 26,2, 26,3, 26,5, 26,6, 28, 29, 30,1 – 30,4, 32,5 and 33
- **CD - Consumer durables:** the KD BiH 2010 divisions and groups: 26,4, 26,7, 27,5, 30,9, 31, 32,1 and 32,2
- **CN - Consumer non-durables:** the KD BiH 2010 divisions and groups: 10,1 – 10,5, 10,7, 10,8, 11, 12, 13,9, 14, 15, 18, 20,4, 21, 32,3, 32,4 and 32,9

Indices series presentation

In accordance with the Eurostat's Recommendations, seasonal adjustment and working-day adjustment has been done by using the TRAMO-SEATS method in JDEMETRA+ environment on the monthly series of original industrial production indices. Extending indices series by adding new monthly observations for each month could, because of the applied method characteristics, cause subsequent corrections of already published seasonally and working-day adjusted indices for several months backwards.

Seasonally adjusted indices

The term seasonally adjusted indices indicates that the data are adjusted for both seasonal and working-day effects. In line with the Eurostat's Recommendations, data that are compared with the data from the previous month (monthly comparison with Eurostat terminology and practices) are presented in a seasonally adjusted form of industrial production indices or their growth rates,

Working-day adjusted indices

The term working-day adjusted indices indicate that the data are adjusted only for working-day effects. In line with the Eurostat's Recommendations, data that are compared with data from the same period of the previous year (the annual comparison by Eurostat terminology and practices) are presented in a working-day adjusted form of industrial production indices or in their growth rates.

Издаје и штампа Агенција за статистику Босне и Херцеговине, 71000 Сарајево, Зелених беретки 26
Published and printed by the Agency for Statistics of Bosnia and Herzegovina, 71000 Sarajevo, Zelenih beretki 26

Телефон/Phone: +387 (33) 220 626 * Телефакс /Telefax: +387 (33) 220 622
Електронска пошта/E-mail: bhas@bhas.gov.ba * Интернет страница Web site: <http://www.bhas.gov.ba>

Одговара в.д. директора Весна Ђужић
Person responsible: Vesna Ćužić, Acting Director

Саопштење приредили: Фахир Канлић, Радомир Мутабџија, Тања Миовчић и Белма Месиховић
Prepared by: Fahir Kanlic, Radomir Mutabdzija, Tanja Miovcic and Belma Mesihovic

Подаци из овог саопштења објављују се и на интернету
First Release data are also published on the Internet
