



PRIOPĆENJE

FIRST RELEASE



Obvezni ste da prilikom dozvoljenih radnji, u svom proizvodu ili aplikaciji navedete izvor podataka.
You are required to specify a data source when allowed in your product or application.

GODINA/YEAR X

SARAJEVO, 26.12.2022.

BROJ/NUMBER 11

POSLOVNE STATISTIKE / BUSINESS STATISTICS

INDEKS OBUJMA INDUSTRIJSKE PROIZVODNJE U BRČKO DISTRIKTU STUDENI 2022. GODINE - PRETHODNI PODACI¹⁾

VOLUME INDEX OF INDUSTRIAL PRODUCTION IN BRCKO DISTRICT NOVEMBER 2022 - PRELIMINARY RESULTS¹⁾

Indeksi obujma industrijske proizvodnje

Mjesečna poređenja

Industrija ukupno: Ukupna desezonirana industrijska proizvodnja u Brčko distriktu u studenom 2022. u poređenju sa listopadom 2022. bilježi rast za 0,8%.

Glavne industrijske skupine: U studenom 2022. u odnosu na listopad 2022. proizvodnja Netrajnih proizvoda za široku uporabu veća je za 10,8%, proizvodnja Intermedijarnih proizvoda veća je za 10,3%, proizvodnja Energije veća za 7,4%, dok je proizvodnja Kapitalnih proizvoda manja za 2,6%, a proizvodnja Trajnih proizvoda za široku uporabu manja za 6,2%.

Godišnja poređenja

Industrija ukupno: U studenom 2022. u poređenju sa studenim 2021. industrijska proizvodnja u Brčko distriktu, kalendarski prilagođena, bilježi rast za 15,3%.

Glavne industrijske skupine: U studenom 2022. u poređenju sa studenim 2021. proizvodnja Netrajnih proizvoda za široku uporabu je veća za 63,1%, proizvodnja Trajnih proizvoda za široku uporabu veća za 7,3%, proizvodnja Intermedijarnih proizvoda veća za 3,0%, dok je proizvodnja Energije manja za 1,2%, a proizvodnja Kapitalnih proizvoda manja za 14,1%.

Industrial production volume index

Monthly comparison

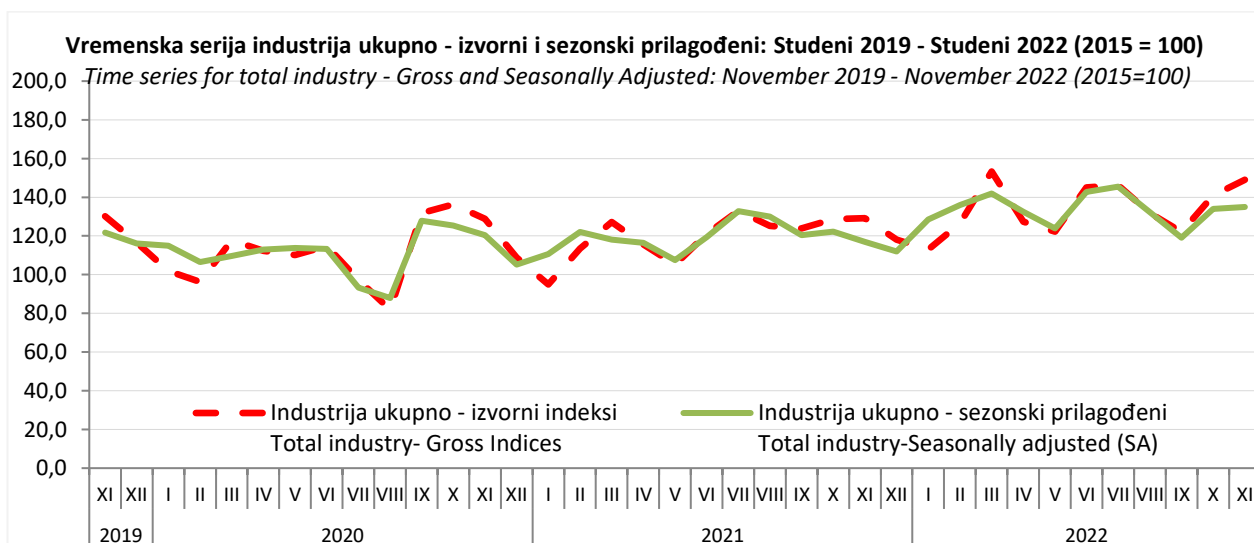
Total industry: Total seasonally adjusted industrial production in Brcko District in November 2022, compared to October 2022, is increased by 0.8%.

Main Industrial Groups: In November 2022, compared to October 2022, production of Consumer non-durables increased by 10.8%, production of Intermediate goods increased by 10.3%, production of Energy increased by 7.4%, while production of Capital goods decreased by 2.6%, and production of Consumer durables decreased by 6.2%.

Annual comparison

Total industry: In November 2022, compared to November 2021, industrial production in Brcko District, calendar adjusted, increased by 15.3%.

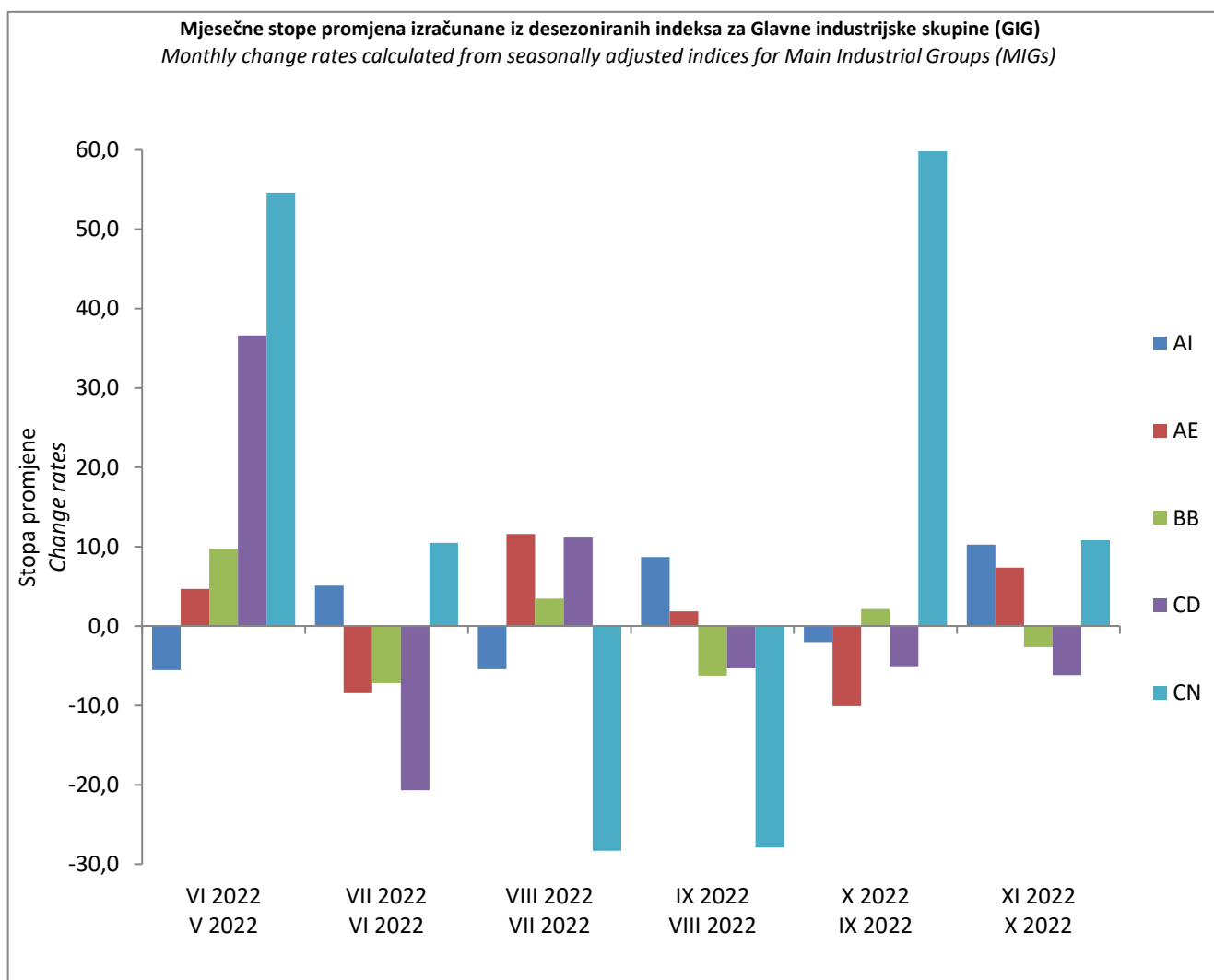
Main Industrial Groups: In November 2022, compared to November 2021, production of Consumer non-durables increased by 63.1%, production of Consumer durables increased by 7.3%, production of Intermediate goods increased by 3.0%, while production of Energy decreased by 1.2%, and production of Capital goods decreased by 14.1%.



¹⁾ Prethodni rezultati postaju konačni danom objavljivanja priopćenja za naredni mjesec
Preliminary results become final as of publishing press release for the next month

TABLICA 1. MJESEČNE STOPE PROMJENA IZRAČUNANE IZ DESEZONIRANIH INDEKSA OBUJMA INDUSTRIJSKE PROIZVODNJE, STUDENI 2022.
TABLE 1. MONTH-ON-MONTH GROWTH RATES CALCULATED FROM SEASONALLY ADJUSTED VOLUME INDICES ON INDUSTRIAL PRODUCTION, NOVEMBER - 2022

		<u>VI 2022</u>	<u>VII 2022</u>	<u>VIII 2022</u>	<u>IX 2022</u>	<u>X 2022</u>	<u>XI 2022</u>		
		V 2022	VI 2022	VII 2022	VIII 2022	IX 2022	X 2022		
	Ukupno industrija	15,2	1,9	-9,1	-10,0	12,5	0,8	Total industry	
	Glavne industrijske skupine (GIG)							Main Industrial Groups (MIGs)	
AI	Intermedijarni proizvodi	-5,5	5,1	-5,4	8,7	-2,0	10,3	AI	Intermediate goods
AE	Energija	4,7	-8,5	11,6	1,8	-10,1	7,4	AE	Energy
BB	Kapitalni proizvodi	9,7	-7,2	3,4	-6,3	2,1	-2,6	BB	Capital goods
CD	Trajni proizvodi za široku uporabu	36,6	-20,7	11,2	-5,3	-5,1	-6,2	CD	Consumer durables
CN	Netrajni proizvodi za široku uporabu	54,6	10,5	-28,3	-27,9	59,8	10,8	CN	Consumer non-durables
	Područja i oblasti KD BIH 2010							NACE Rev.2 Sections and Divisions	
C	PRERAĐIVAČKA INDUSTRIJA	16,6	3,2	-11,6	-11,4	17,5	0,0	C	MANUFACTURING
10	Proizvodnja prehrambenih proizvoda	51,9	23,9	-24,3	-33,1	67,5	16,6	10	Manufacture of food products
22	Proizvodnja proizvoda od gume i plastičnih masa	-17,1	15,9	-2,8	3,3	1,0	10,6	22	Manufacture of rubber and plastic products
31	Proizvodnja namještaja	36,6	-20,7	11,2	-5,3	-5,1	-6,2	31	Manufacture of furniture
D	Proizvodnja i opskrba električnom energijom, plinom, parom i klimatizacija (izuzev grane 35.3 - proizvodnja i opskrba parom i klimatizacija)	4,0	-8,2	11,3	2,1	-10,3	7,1	D	Electricity, gas, steam and air conditioning supply (except group 35.3 - Steam and air conditioning supply)
35	Proizvodnja i opskrba električnom energijom, plinom, parom i klimatizacija	4,0	-8,2	11,3	2,1	-10,3	7,1	35	Electricity, gas, steam and air conditioning supply



TABLICA 2. GODIŠNJE STOPE PROMJENA IZRAČUNANE IZ KALENDARSKI PRILAGOĐENIH INDEKSA OBUJMA INDUSTRIJSKE PROIZVODNJE, STUDENI 2022.
TABLE 2. YEAR-ON-YEAR GROWTH RATES CALCULATED FROM WORKING-DAY ADJUSTED VOLUME INDICES ON INDUSTRIAL PRODUCTION, NOVEMBER 2022

		<u>VI 2022</u>	<u>VII 2022</u>	<u>VIII 2022</u>	<u>IX 2022</u>	<u>X 2022</u>	<u>XI 2022</u>	<u>I - XI 2022</u>		
		VI 2021	VII 2021	VIII 2021	IX 2021	X 2021	XI 2021	I - XI 2021		
	Ukupno industrija	19,8	9,9	1,8	-1,5	9,5	15,3	11,8	Total industry	
	Glavne industrijske skupine (GIG)								Main Industrial Groups (MIGs)	
AI	Intermedijarni proizvodi	6,8	19,0	3,7	5,9	7,0	3,0	16,4	AI	Intermediate goods
AE	Energija	0,9	-13,5	4,2	11,0	-12,8	-1,2	0,3	AE	Energy
BB	Kapitalni proizvodi	-14,3	-20,1	-12,7	-16,5	-13,7	-14,1	-10,8	BB	Capital goods
CD	Trajni proizvodi za široku uporabu	25,6	-6,1	29,7	12,4	21,7	7,3	15,0	CD	Consumer durables
CN	Netrajni proizvodi za široku uporabu	70,2	21,1	9,3	-1,9	31,9	63,1	25,3	CN	Consumer non-durables
	Područja i oblasti KD BIH 2010								NACE Rev.2 Sections and Divisions	
C	PRERAĐIVAČKA INDUSTRIJA	22,3	12,6	1,2	-3,1	12,9	18,1	13,6	C	MANUFACTURING
10	Proizvodnja prehrambenih proizvoda	52,9	16,8	12,7	-5,7	27,3	66,8	20,5	10	Manufacture of food products
22	Proizvodnja proizvoda od gume i plastičnih masa	19,1	38,5	22,1	17,8	22,5	15,4	35,3	22	Manufacture of rubber and plastic products
31	Proizvodnja namještaja	25,6	-6,1	29,7	12,4	21,7	7,3	15,0	31	Manufacture of furniture
D	Proizvodnja i opskrba električnom energijom, plinom, parom i klimatizacija (izuzev grane 35.3 - proizvodnja i opskrba parom i klimatizacija)	0,9	-13,5	4,2	11,0	-12,8	-1,2	0,3	D	Electricity, gas, steam and air conditioning supply (except group 35.3 - Steam and air conditioning supply)
35	Proizvodnja i opskrba električnom energijom, plinom, parom i klimatizacija	0,9	-13,5	4,2	11,0	-12,8	-1,2	0,3	35	Electricity, gas, steam and air conditioning supply

TABLICA 3. IZVORNI INDEKSI OBUJMA INDUSTRIJSKE PROIZVODNJE - UKUPNO, PREMA GIG, PODRUČJIMA I OBLASTIMA KD BIH 2010 (NACE Rev.2), STUDENI 2022.
TABLE 3. GROSS VOLUME INDICES ON INDUSTRIAL PRODUCTION - TOTAL, ACCORDING TO MIGs, KD BIH 2010 (NACE Rev.2) SECTIONS AND DIVISIONS, NOVEMBER 2022

		Struktura Structure	<u>XI 2022</u> φ 2021	<u>XI 2022</u> XI 2021	<u>I - XI 2022</u> I - XI 2021		
	Ukupno industrija	100.0	124,5	115,3	112,1	Total industry	
	Glavne industrijske skupine (GIG)					Main Industrial Groups (MIGs)	
AI	Intermedijarni proizvodi	27.25	128,7	103,0	116,4	AI	Intermediate goods
AE	Energija	13.96	111,9	98,8	100,3	AE	Energy
BB	Kapitalni proizvodi	18.14	83,3	85,9	89,1	BB	Capital goods
CD	Trajni proizvodi za široku uporabu	8.32	112,5	107,3	115,0	CD	Consumer durables
CN	Netrajni proizvodi za široku uporabu	32.33	152,7	163,1	125,3	CN	Consumer non-durables
	Područja i oblasti KD BIH 2010					NACE Rev.2 Sections and Divisions	
C	PRERAĐIVAČKA INDUSTRIJA	86.02	126,6	118,1	113,9	C	MANUFACTURING
10	Proizvodnja prehrambenih proizvoda	30.11	158,8	166,8	120,5	10	Manufacture of food products
22	Proizvodnja proizvoda od gume i plastičnih masa	16.24	148,3	115,4	135,3	22	Manufacture of rubber and plastic products
31	Proizvodnja namještaja	8.32	112,5	107,3	115,0	31	Manufacture of furniture
D	PROIZVODNJA I OPSKRBA ELEKTRIČNOM ENERGIJOM, PLINOM, PAROM I KLIMATIZACIJA	13.96	111,9	98,8	100,3	D	ELECTRICITY, GAS, STEAM AND AIR CONDITIONING SUPPLY
35	Proizvodnja i opskrba električnom energijom, plinom, parom i klimatizacija	13.96	111,9	98,8	100,3	35	Electricity, gas, steam and air conditioning supply

METODOLOŠKA OBJAŠNENJA

Počevši sa priopćenjem za ožujak 2013. promijenjen je koncept objavljivanja rezultata indeksa industrijske proizvodnje u Bosni i Hercegovini. Agencija za statistiku BiH i entitetski zavodi za statistiku su uskladili prezentaciju i interpretaciju indeksa industrijske proizvodnje s onom koja je propisana EU uredbama o kratkoročnim poslovnim statistikama i preporukama Eurostata o publikovanju indeksa industrijske proizvodnje. Uredbe i preporuke su namijenjene državama članicama EU, kao i zemljama koje su u procesu pridruživanja, a u cilju harmoniziranog izračunavanja i prezentiranja ovog pokazatelja.

Stoga su svi rezultati indeksa industrijske proizvodnje (industrija ukupno, agregati po industrijskim djelatnostima i specijalni GIG agregati) u priopćenju tabelarno prezentovani u tri oblika:

- Desezonirani pokazatelji
- Kalendarski prilagođeni pokazatelji
- Izvorni indeksi industrijske proizvodnje

Sukladno pomenutim preporukama, indeks industrijska proizvodnje se tumači:

- Mjesečnom stopom rasta izračunanom iz desezoniranih indeksa
- Godišnjom stopom rasta izračunanom iz kalendarski prilagođenih indeksa

Iz tog razloga komentari dani na samom priopćenju ne uključuju komentare za Izvorne indekse.

Izvorni indeksi u priopćenju se prikazuju tabelarno na način na koji su prikazivani u dosadašnjim priopćenjima radi održavanja dosljednosti prema prethodno objavljenim serijama. Spomenuti koncept indeksa zadržaće se u priopćenju u duljem prijelaznom razdoblju isključivo radi korisnika podataka koji su navikli na takav način prezentiranja indeksa industrijske proizvodnje, a koji se nije mijenjao dugi niz godina.

Metod računanja i bazna godina

Indeksi industrijske proizvodnje izračunavaju se korištenjem Lasperove formule. Nova bazna godina za koju je utvrđen sustav pondera u BiH je 2015. i primjenjuje se u obračunu indeksa od januara 2018. EU Uredbom (EC) broj 472/2008 propisana je primjena bazne 2015 od januara 2018. u zemljama EU. Koncepti, definicije i metodologija koji se koriste za izračunavanje indeksa industrijske proizvodnje su usklađeni sa EU propisima u domenu kratkoročnih statistika (EU STS - Short Term Statistics).

Osnovne informacije o indeksu industrijske proizvodnje i kratka metodologija izračuna prikazane su u dokumentu "Metodološki naputak za izračunavanje indeksa fizičkog obujma industrijske proizvodnje u Bosni i Hercegovini - (MD 29)" koja je dostupna na web stranici Agencije za

NOTES ON METHODOLOGY

Starting with the Press Release for March 2013, the concept of publishing the results of the industrial production index in Bosnia and Herzegovina is changed. Agency for Statistics of BiH and entity institutes for statistics harmonized the presentation and interpretation of the industrial production index to EU Regulations on Short-Term Statistics and Eurostat's Recommendations on publishing the industrial production index. Regulations and Recommendations are intended for EU member states, as well as countries that are in the process of accession, for the purpose of harmonized calculating and presenting of this indicator.

Therefore, all the results of the industrial production index (total industry, aggregates by industrial activities and special MIG aggregates) are presented in a press release tables in three forms:

- *Seasonally adjusted indicators*
- *Working-day adjusted indicators*
- *Original (gross) production indices*

In accordance with the Recommendations, the industrial production index is commented by:

- *Monthly growth rates calculated from seasonally adjusted indices*
- *Annual growth rate calculated from working-day adjusted indices*

For this reason, comments given to the press release do not include comments on original indices.

In the press release, the original (gross) indices are presented in tables (in the same manner as they were presented in the former press releases) in order to maintain consistency with the previously published series. The mentioned index concept will be retained in press releases for a longer transition period, solely for data users who are accustomed to this way of presenting the industrial production index, which has not been changed for many years.

Calculation method and base year

Industrial production indices are calculated using the Laspeyres formula. The new base year, for which the weighting system is established in BiH, is 2015 and it is used in calculation of indices since January 2018. EU Regulation (EC) No 472/2008 stipulates the use of base year 2015 from January 2018 in EU countries. Concepts, definitions and methodology used for calculating the industrial production index are harmonized with EU Regulations in the field of EU STS - Short Term Statistics.

The basic information on BiH industrial production index and short methodology are presented in the publication "Methodological guidelines for the calculation of the industrial production index in Bosnia and herzegovina (MD 29)", which is

statistiku BiH: <http://www.bhas.gov.ba> u sekciji industrija.

available on the website of the Agency for Statistics of BiH: <http://www.bhas.gov.ba> in Industry section.

Standardi i klasifikacije

Za prikupljanje podataka, izračunavanje indeksa i objavljivanje rezultata industrijske proizvodnje od siječnja 2013. koriste se novi standardi: BiH klasifikacija djelatnosti KD BiH 2010 (bazirana na EU NACE Rev.2.) i Mjesečna NIP BiH 2018. Mjesečna NIP BiH 2018 je Nomenklatura industrijskih proizvoda Bosne i Hercegovine, koja se koristi za provođenje Mjesečnog izvješća industrije M KPS IND-1. Mjesečna NIP BiH 2018 utemeljena je na izvornoj NIP BiH 2010 (Službeni glasnik br. 12/11 i 41/11) i ažurirana sa izmjenama i dopunama u EU PRODCOM Listi nastalim od 2013. do 2017. godine. Mjesečna NIP BiH 2018 je dodatno razrađena i dopunjena sukladno specifičnim potrebama obračuna indeksa industrijske proizvodnje u BiH, a suglasno sa EU regulativama za kratkoročne poslovne statistike.

Prikupljanje podataka

Federalni zavod za statistiku FBiH (FZS FBiH), Republički zavod za statistiku RS (RZS RS) i Ekspozitura Agencije za statistiku BiH u Brčko distriktu (EBD) provode mjesečno istraživanje industrijske proizvodnje na područjima njihove odgovornosti koristeći zajednički upitnik (IND-1) i usuglašeni naputak za popunjavanje. Kroz ovo istraživanje prikupljaju se podaci o obujmu proizvodnje na nivou pojedinačnog proizvoda, definiranog u NIP BiH 2018. Statističke institucije vrše ulaznu kontrolu i editiranje ulaznih podataka koje koriste za računanje indeksa i dostavljaju podatke Agenciji. Agencija izračunava i objavljuje indekse za razinu BiH i za Brčko distrikt.

Rokovi dostavljanja prvih (preliminarnih) podataka BHAS-u su:

- FZS FBiH - do 17. u mjesecu za prethodni mjesec
- RZS RS - do 19. u mjesecu za prethodni mjesec
- EBD - do 18. u mjesecu za prethodni mjesec

Rok za dostavljanje revidiranih podataka je mjesec dana nakon roka za preliminarnu podatke. Podaci za siječanj dostavljaju se sa nekoliko dana zakašnjenja zbog neophodnih godišnjih preračunavanja podataka.

Obuhvat mjesečnog istraživanja po ekonomskim djelatnostima

Indeks obujma industrijske proizvodnje (IPI) obuhvaća djelatnosti koje su razvrstane u sljedeća područja KD BiH 2010:

- B - Vađenje ruda i kamena
- C - Prerađivačka industrija
- D - Proizvodnja i opskrba električnom energijom i plinom

Suglasno EU STS propisu br. 1165/98 i 1893/2006 sljedeće djelatnosti ne ulaze u obračun indeksa

Standards and Classifications

For data collecting, calculating and publishing the results of the industrial production index from January 2013, new standards are used: BiH Classification of Activities KD BIH 2010 (based on the EU NACE Rev. 2.) and Monthly Nomenclature of Industrial Products NIP BiH 2018. Monthly NIP 2018 Nomenclature of Industrial Products of Bosnia and Herzegovina, which was used for the implementation of Monthly Industry Report M KPS IND-1. Monthly NIP 2018 is based on the original NIP BiH 2010 (Official Gazette no. 12/11 and 41/11) and updated with amendments in EU PRODCOM Lists occurring since 2013. to the 2017. Monthly NIP 2018 is further developed and supplemented in accordance with the specific purpose of calculating the index of industrial production in BiH, and in accordance with EU regulations for short-term business statistics.

Data collection

Institute for Statistics of Federation of BiH (FZS FBiH), Institute for Statistics of Republika Srpska (RZS RS) and the Agency for Statistics of BiH Branch office in Brcko District (EBD) conduct monthly survey on industrial production in their competence areas using a common questionnaire (IND-1), as well as unified Instruction for filling in the questionnaire. Through this survey, data are collected on the production volume at the level of individual products, as defined by NIP BiH 2018. Statistical institutes perform input control and editing of input data and use it to calculate the indices and submit data to the Agency. The Agency calculates and publishes indices for BiH and Brcko District.

The deadlines for submitting the preliminary data to the BHAS:

- FZS FBiH - by the 17th in a month for the previous month
- RZS RS - by the 19th in a month for the previous month
- EBD - by the 18th in a month for the previous month

The deadline for submitting the revised data is one month after the deadline for submitting the preliminary data. Data for January are delivered with a few days of delay because of the necessary annual recalculations of the data.

Coverage of monthly survey by economic activities

Industrial production index (IPI) covers activities classified into the following sections of the KD BiH 2010:

- B - Mining and quarrying
- C - Manufacturing
- D - Electricity and gas supply

In line with EU STS Regulation No. 1165/98 and 1893/2006, the following activities are excluded from the

industrijske proizvodnje:

- Oblast 36 - Sakupljanje, prečišćavanje i opskrba vodom
- Grana 35.3 - Proizvodnja i opskrba parom i klimatizacija

Agregati glavnih industrijskih skupina (GIG)

Indeksi za GIG agregate izračunavaju se istim metodom kao i indeksi po djelatnostima, samo se proizvodi grupišu prema pretežnoj uporabi proizvoda unutar oblasti i grane djelatnosti iz klasifikacije KD BiH 2010 (EU NACE Rev.2). Za izračunavanje indeksa za GIG agregate (EU MIGs) primjenjuju se nove definicije radi usklađivanja sa statističkim standardima EU.

- **AI - Proizvodi za međufaznu potrošnju:** oblasti i grane KD BiH 2010: 07 – 09, 10.6, 10.9, 13.1 – 13.3, 16, 17, 20.1 – 20.3, 20.5, 20.6, 22 – 24, 25.5 – 25.7, 25.9, 26.1, 26.8, 27.1 – 27.4 i 27.9
- **AE - Energija:** oblasti KD BiH 2010: 05, 06, 19 i 35 (isključujući 35.3)
- **BB - Kapitalni proizvodi:** oblasti i grane KD BiH 2010: 25.1 – 25.4, 26.2, 26.3, 26.5, 26.6, 28, 29, 30.1 – 30.4, 32.5 i 33
- **CD - Trajni proizvodi za široku potrošnju:** oblasti i grane KD BiH 2010: 26.4, 26.7, 27.5, 30.9, 31, 32.1 i 32.2
- **CN - Netrajni proizvodi za široku potrošnju:** oblasti i grane KD BiH 2010: 10.1 – 10.5, 10.7, 10.8, 11, 12, 13.9, 14, 15, 18, 20.4, 21, 32.3, 32.4 i 32.9

Prikazivanje serija indeksa

Sukladno preporukama Eurostata, desezoniranje i kalendarsko prilagođavanje se vrši metodom TRAMO-SEATS u JDEMETRA+ okruženju na mjesečnoj seriji izvornih indeksa industrijske proizvodnje. Produžavanje serije indeksa dodavanjem novih mjesečnih zapazanja za svaki idući mjesec može, zbog karakteristika primijenjene metode, prouzrokovati ispravke već objavljenih desezoniranih i kalendarski prilagođenih indeksa za nekoliko mjeseci unazad.

Desezonirani indeksi

Pojam desezonirani indeksi podrazumijeva da su podaci prilagođeni za sezonu i kalendarske dane. Sukladno preporukama Eurostata podaci koji se upoređuju s podacima od prethodnog mjeseca (mjesečno poređenje prema terminologiji i praksi Eurostata) prezentuju se u desezoniranom obliku indeksa industrijske proizvodnje ili iz njih izračunanih stopa rasta.

Kalendarski prilagođeni indeksi

Pojam kalendarski prilagođeni indeksi podrazumijeva da su podaci prilagođeni za utjecaj kalendarskih i radnih dana. Sukladno preporukama Eurostata podaci koji se upoređuju s podacima od istog perioda prethodne godine (godišnje poređenje prema terminologiji i praksi Eurostata) prezentuju se u kalendarski prilagođenom

industrial production index calculation:

- Division 36 - Water collection, treatment and supply
- Group 35.3 - Steam and air conditioning supply

Main Industrial Grouping (MIGs) aggregates

Indices for MIG aggregates are calculated by the same method as the indices by activities save for the fact that the products are grouped according to the predominant use of the products within the division and groups of KD BiH 2010 (EU NACE Rev. 2). To calculate the index for MIG aggregates, new definitions are applied with aim of harmonization with the EU statistical standards.

- **AI - Intermediate goods:** the KD BiH 2010 divisions and groups: 07 – 09, 10.6, 10.9, 13.1 – 13.3, 16, 17, 20.1 – 20.3, 20.5, 20.6, 22 – 24, 25.5 – 25.7, 25.9, 26.1, 26.8, 27.1 – 27.4 and 27.9
- **AE - Energy:** the KD BiH 2010 divisions: 05, 06, 19 and 35 (exl. 35.3)
- **BB - Capital goods:** the KD BiH 2010 divisions and groups: 25.1 – 25.4, 26.2, 26.3, 26.5, 26.6, 28, 29, 30.1 – 30.4, 32.5 and 33
- **CD - Consumer durables:** the KD BiH 2010 divisions and groups: 26.4, 26.7, 27.5, 30.9, 31, 32.1 and 32.2
- **CN - Consumer non-durables:** the KD BiH 2010 divisions and groups: 10.1 – 10.5, 10.7, 10.8, 11, 12, 13.9, 14, 15, 18, 20.4, 21, 32.3, 32.4 and 32.9

Indices series presentation

In accordance with the Eurostat's Recommendations, seasonal adjustment and working-day adjustment has been done by using the TRAMO-SEATS method in JDEMETRA+ environment on the monthly series of original industrial production indices. Extending indices series by adding new monthly observations for each month could, because of the applied method characteristics, cause subsequent corrections of already published seasonally and working-day adjusted indices for several months backwards.

Seasonally adjusted indices

The term seasonally adjusted indices indicates that the data are adjusted for both seasonal and working-day effects. In line with the Eurostat's Recommendations, data that are compared with the data from the previous month (monthly comparison with Eurostat terminology and practices) are presented in a seasonally adjusted form of industrial production indices or their growth rates.

Working-day adjusted indices

The term working-day adjusted indices indicate that the data are adjusted only for working-day effects. In line with the Eurostat's Recommendations, data that are compared with data from the same period of the previous year (the annual comparison by Eurostat terminology and practices) are presented in a

obliku indeksa industrijske proizvodnje ili iz njih
izračunanih stopa rasta.

*working-day adjusted form of industrial production
indices or in their growth rates.*

Publikuje Agencija za statistiku Bosne i Hercegovine, 71000 Sarajevo, Zelenih beretki 26
Published by the Agency for Statistics of the Bosnia and Herzegovina, 71000 Sarajevo, Zelenih beretki 26

Telefon/Phone: +387 (33) 911 911 | Telefaks/Telefax: +387 (33) 220 622
Elektronska pošta/E-mail: bhas@bhas.gov.ba | Internetska stranica/Web site: www.bhas.gov.ba

Odgovorne osobe/Responsible persons:

Velimir Jukić, pomoćnik ravnateljice za poslovne statistike
Velimir Jukić, Assistant Director of Business Statistics

Vesna Ćužić, ravnateljica
Vesna Ćužić, Director

Priopćenje priredili: Fahir Kanlić, Maria Ostojić, Tanja Miović i Belma Mesihović
Prepared by: Fahir Kanlic, Maria Ostojic, Tanja Miovcic and Belma Mesihovic



Razmislite o očuvanju okoliša prije tiskanja dokumenta.
Please consider the environment before printing this document.