

ISSN 1840-1066

ТБ 10

Тематски билтен
Thematic Bulletin

Бруто домаћи производ према производном приступу
Gross Domestic Product by Production Approach
2000-2007

Бруто домаћи производ према расходном приступу
Експерименталне процјене
Gross Domestic Product by Expenditure Approach
Experimental estimates
2004-2007

Национални рачуни
National Accounts



Босна и Херцеговина
Bosnia and Herzegovina



Агенција за статистику
Босне и Херцеговине
Agency for Statistics of
Bosnia and Herzegovina

Сарајево, 2008

Штампа: Агенција за статистику Босне и Херцеговине, Босна и Херцеговина,
Сарајево, Зелених беретки 26

Publisher: Agency for Statistics of Bosnia and Herzegovina, Bosnia and Herzegovina,
Sarajevo, Zelenih beretki 26

Одговара: Зденко Милиновић, директор

Editor: Mr Zdenko Milinović, director

Таблеле припремила: Едина Козић, Дијана Мликота, Аида Кестен, Ивана Грбавац

Tables prepared by: Edina Kozić, Dijana Mlikota, Aida Kesten, Ivana Grbavac

Израда графикана: Едина Козић, Дијана Мликота

Graphs prepared by: Edina Kozić, Dijana Mlikota

Технички уредник: Адмир Кулић

Design and pre-press: Admir Kulić

Молимо кориснике Билтена да приликом упорабе података обвезатно наведу извор

Users are kindly requested to mention data source

САДРЖАЈ / CONTENTS

ПРЕДГОВОР		7
<i>FOREWORD</i>		9
БРУТО ДОМАЋИ ПРОИЗВОД ПРЕМА ПРОИЗВОДНОМ ПРИСТУПУ		11
<i>GROSS DOMESTIC PRODUCT BY PRODUCTION APPROACH</i>		11
МЕТОДОЛОШКА ОБЈАШЊЕЊА		13
<i>NOTES ON METHODOLOGY</i>		13
ТАБЕЛЕ И ГРАФОВИ		25
<i>TABLES AND GRAPHS</i>		25
	Основни агрегати националних рачуна за БиХ, текуће цијене, 2000 - 2007	26
Табела 1.1		
	<i>Table 1.1 Main aggregates of national accounts for BiH, current prices, 2000-2007</i>	26
	Бруто домаћи производ за ентитете, текуће цијене, 2000 - 2007	26
Табела 1.2		
	<i>Table 1.2 Gross domestic product for entities, current prices, 2000-2007</i>	26
	Учешће ентитета у БДП БиХ, 2000 - 2007	26
Табела 1.3		
	<i>Table 1.3 Share of entities in GDP of BiH, 2000-2007</i>	26
	Бруто додана вриједност и бруто домаћи производ, текуће цијене	28
Табела 2.1		
	<i>Table 2.1 Gross value added and gross domestic product at current prices</i>	28
	Бруто додана вриједност и бруто домаћи производ, текуће цијене, структура	30
Табела 2.2		
	<i>Table 2.2 Gross value added and gross domestic product at current prices, structure</i>	30
	Бруто додана вриједност и бруто домаћи производ, текуће цијене, индекси	32
Табела 2.3		
	<i>Table 2.3 Gross value added and gross domestic product at current prices, indices</i>	32
	Бруто додана вриједност и бруто домаћи производ, сталне цијене	34
Табела 3.1		
	<i>Table 3.1 Gross value added and gross domestic product at constant price</i>	34
	Бруто додана вриједност и бруто домаћи производ, сталне цијене, реални индекси	36
Табела 3.2		
	<i>Table 3.2 Gross value added and gross domestic product at constant prices, real indices</i>	36
	Рачун производње по дјелатностима, 2000	38
Табела 4.1		
	<i>Table 4.1 Production account by activities, 2000</i>	38
	Рачун производње - % међуфазне потрошње и додане вриједности у бруто производњи, 2000	39
Табела 4.2		
	<i>Table 4.2 Production account – % intermediate consumption and value added in output, 2000</i>	39

Табела 5.1	Рачун производње по дјелатностима, текуће цијене, 2001	40
<i>Table 5.1</i>	<i>Production account by activities, 2001</i>	40
Табела 5.2	Рачун производње - % међуфазне потрошње и додане вриједности у бруто производњи, 2001	41
<i>Table 5.2</i>	<i>Production account – % intermediate consumption and value added in output, 2001</i>	41
Табела 6.1	Рачун производње по дјелатностима, текуће цијене, 2002	42
<i>Table 6.1</i>	<i>Production account by activities, 2002</i>	42
Табела 6.2	Рачун производње - % међуфазне потрошње и додане вриједности у бруто производњи, 2002	43
<i>Table 6.2</i>	<i>Production account – % intermediate consumption and value added in output, 2002</i>	43
Табела 7.1	Рачун производње по дјелатностима, текуће цијене, 2003	44
<i>Table 7.1</i>	<i>Production account by activities, 2003</i>	44
Табела 7.2	Рачун производње - % међуфазне потрошње и додане вриједности у бруто производњи, 2003	45
<i>Table 7.2</i>	<i>Production account – % intermediate consumption and value added in output, 2003</i>	45
Табела 8.1	Рачун производње по дјелатностима, текуће цијене, 2004	46
<i>Table 8.1</i>	<i>Production account by activities, 2004</i>	46
Табела 8.2	Рачун производње - % међуфазне потрошње и додане вриједности у бруто производњи, 2004	47
<i>Table 8.2</i>	<i>Production account – % intermediate consumption and value added in output, 2004</i>	47
Табела 9.1	Рачун производње по дјелатностима, текуће цијене, 2005	48
<i>Table 9.1</i>	<i>Production account by activities, 2005</i>	48
Табела 9.2	Рачун производње - % међуфазне потрошње и додане вриједности у бруто производњи, 2005	49
<i>Table 9.2</i>	<i>Production account – % intermediate consumption and value added in output, 2005</i>	49
Табела 10.1	Рачун производње по дјелатностима, текуће цијене, 2006	50
<i>Table 10.1</i>	<i>Production account by activities, 2006</i>	50
Табела 10.2	Рачун производње - % међуфазне потрошње и додане вриједности у бруто производњи, 2006	51
<i>Table 10.2</i>	<i>Production account – % intermediate consumption and value added in output, 2006</i>	51
Табела 11.1	Рачун производње по дјелатностима, текуће цијене, 2007	52
<i>Table 11.1</i>	<i>Production account by activities, 2007</i>	52
Табела 11.2	Рачун производње - % међуфазне потрошње и додане вриједности у бруто производњи, 2007	53
<i>Table 11.2</i>	<i>Production account – % intermediate consumption and value added in output, 2007</i>	53

ГРАФОВИ	54
<i>GRAPHS</i>	<i>54</i>
БРУТО ДОМАЋИ ПРОИЗВОД ПРЕМА РАСХОДНОМ ПРИСТУПУ	55
<i>GROSS DOMESTIC PRODUCT BY EXPENDITURE APPROACH</i>	<i>55</i>
МЕТОДОЛОШКА ОБЈАШЊЕЊА	61
<i>NOTES ON METHODOLOGY</i>	<i>61</i>
ТАБЕЛЕ И ГРАФОВИ	83
<i>TABLES AND GRAPHS</i>	<i>83</i>
Табела 1.1	85
Бруто домаћи производ према расходном приступу, текуће цијене, 2004. 2005. 2006. и 2007.година	
<i>Table 1.1</i>	<i>85</i>
<i>Gross domestic product by expenditure approach, current prices, 2004, 2005,2006 and 2007</i>	
Табела 1.2	85
Бруто домаћи производ према расходном приступу, текуће цијене, 2004., 2005., 2006 и 2007.година; структура	
<i>Table 1.2</i>	<i>85</i>
<i>Gross domestic product by expenditure approach, current prices, 2004, 2005, 2006 and 2007; structure</i>	
Табела 2.1	86
Бруто домаћи производ према расходном приступу, сталне цијене, 2004., 2005., 2006 и 2007.година	
<i>Table 2.1</i>	<i>86</i>
<i>Gross domestic product by expenditure approach, constant prices, 2004, 2005, 2006 and 2007</i>	
Табела 2.2	86
Бруто домаћи производ према расходном приступу, сталне цијене, 2004., 2005., 2006 и 2007.година; структура,	
<i>Table 2.2</i>	<i>86</i>
<i>Gross domestic product by expenditure approach, constant prices 2004, 2005, 2006 and 2007; structure</i>	
Табела 3.1	87
Бруто домаћи производ према расходном приступу, номинални индекси	
<i>Table 3.1</i>	<i>87</i>
<i>Gross domestic product by expenditure approach, nominal indices</i>	
Табела 3.2	87
Бруто домаћи производ према расходном приступу, реални индекси	
<i>Table 3.2</i>	<i>87</i>
<i>Gross domestic product by expenditure approach, real indices</i>	
Табела 4.1	89
Издаци за крајњу потрошњу домаћинстава, текуће цијене, 2004. 2005., 2006. и 2007. година	
<i>Table 4.1</i>	<i>89</i>
<i>Households final consumption expenditure, current prices, 2004, 2005, 2006 and 2007</i>	
Табела 4.2	89
Издаци за крајњу потрошњу домаћинстава, текуће цијене, 2004., 2005., 2006. и 2007. година; структура	
<i>Table 4.2</i>	<i>89</i>
<i>Households final consumption expenditure, current prices, 2004, 2005, 2006 and 2007; structure</i>	

Табела 5.1	Издаци за крајњу потрошњу домаћинства, сталне цијене, 2004., 2005., 2006. и 2007. година	90
<i>Table 5.1</i>	<i>Households final consumption expenditure, constant prices, 2004, 2005, 2006 and 2007</i>	90
Табела 5.2	Издаци за крајњу потрошњу домаћинства, сталне цијене, 2004., 2005., 2006. и 2007. година; структура	90
<i>Table 5.2</i>	<i>Households final consumption expenditure, constant prices, 2004, 2005, 2006 and 2007; structure</i>	90
Табела 6.1	Издаци за крајњу потрошњу домаћинства, номинални индекси	91
<i>Table 6.1</i>	<i>Households final consumption expenditure, nominal indices</i>	91
Табела 6.2	Издаци за крајњу потрошњу домаћинства, реални индекси	91
<i>Table 6.2</i>	<i>Households final consumption expenditure, real indices</i>	91
Табела 7.1	Бруто инвестиције у стална средства, текуће цијене, 2004. 2005., 2006. и 2007.година	93
<i>Table 7.1</i>	<i>Gross fixed capital formation, current prices, 2004, 2005, 2006 and 2007</i>	93
Табела 7.2	Бруто инвестиције у стална средства, текуће цијене, 2004. 2005., 2006. и 2007.година	93
<i>Table 7.2</i>	<i>Gross fixed capital formation, current prices, and 2004, 2005, 2006 and 2007</i>	93
Табела 7.3	Бруто инвестиције у стална средства, номинални индекси	93
<i>Table 7.3</i>	<i>Gross fixed capital formation, nominal indices</i>	93
Табела 8.1	Бруто инвестиције у стална средства, сталне цијене 2004. 2005., 2006. и 2007.година	94
<i>Table 8.1</i>	<i>Gross fixed capital formation, constant prices, 2004, 2005, 2006 and 2007</i>	94
Табела 8.2	Бруто инвестиције у стална средства, сталне цијене, структура	94
<i>Table 8.2</i>	<i>Gross fixed capital formation ,constant price, structure</i>	94
Табела 8.3	Бруто инвестиције у стална средства, реални индекси	94
<i>Table 8.3</i>	<i>Gross fixed capital formation, real indices</i>	94

ПРЕДГОВОР

Билтен “Национални рачуни - Бруто домаћи производ за Босну и Херцеговину” урађен је у оквиру редовних активности Агенције за статистику Босне и Херцеговине на агрегирању и публикавању података за ниво Босне и Херцеговине. Подаци представљени у Билтену резултат су заједничког рада Агенције за статистику Босне и Херцеговине (БХАС), Федералног завода за статистику, Републичког завода за статистику Републике Српске и Експозитуре БХАС-а у Брчко Дистрикту.

У Билтену се публикују основни агрегати националних рачуна за Босну и Херцеговину. Бруто домаћи производ Босне и Херцеговине обрачунат је према методологији Система националних рачуна Уједињених народа – SNA 93 – и Европског система националних рачуна – ESA 95. У Босни и Херцеговини је реализована само почетна фаза примјене ове методологије. Рад на даљној примјени ових препорука зависи од обима, квалитета и садржаја базних статистичких податка на којима се Систем темељи. Сагласно томе Систем ће се и развијати у наредном периоду. Крајњи задатак је увођење и досљедна примјена методологије и препорука SNA/ESA, што треба резултирати заокруженим Системом националних рачуна за Босну и Херцеговину.

Билтен се састоји од два дијела. У првом дијелу су презентирани подаци бруто домаћем производу (БДП) по производном приступу у текућим и сталним цијенама за период 2000-2007, а у другом дијелу подаци о бруто домаћем производу по расходном приступу у текућим и сталним цијенама за период 2004-2007.

С циљем унапређења статистике националних рачуна Босне и Херцеговине, Агенција за статистику БиХ почела је компилацију бруто домаћег производа према расходном приступу. Као почетни, референтни период, за успостављање серије, засноване на расположивим изворима података, одабрана је 2004. година.

Потребно је имати у виду да се процјене БДП могу произвести кориштењем три различита приступа (производни, расходни и доходовни), а сваки од наведених показује другачији поглед на економску слику. Премда би теоретски, мјерења БДП кориштењем различитих приступа требала да се подударе, у пракси се јављају разлике услијед разлика у изворима података као и кориштеним методама. Уобичајна је пракса да земље експлицитно презентирају ову разлику у публикацијама, а у исто вријеме подузимају активности да се ове разлике задрже на релативно малом нивоу. У случају Босне и Херцеговине, званични показатељи БДП су засновани на производном приступу, те према томе показују стварање додане вриједности и њене стопе раста из године у годину по индустријском поријеклу економске активности, док процјене БДП по расходном приступу показују на који начин је вриједност створена кроз економску активност утрошена у различитим економским секторима, за потребе потрошње, инвестиција или је продата у иностранству као извоз. Од планиране ревизије процјене БДП по производном приступу се очекује да редуцира разлике између ова два податка.

Како још увијек постоје значајне празнине у базним статистикама расположивим за компилацију националних рачуна, а квалитет административних извора података или статистичких истраживања треба унаприједити, сачињене процјене треба сматрати експерименталним процјенама.

Сарајево, децембар 2008.

Директор

СКРАЋЕНИЦЕ:

SNA	- Систем националних рачуна
ESA	- Европски систем рачуна
БДП	- Бруто домаћи производ
FISIM	- Услуге финансијског посредовања индиректно мјерене
EU NACE Rev1.1	- Класификација економских активности у ЕУ
CPA	- Класификација производа по активностима
COICOP	- Класификација индивидуалне потрошње по намјени
PRODCOM	- Номенклатура индустријских производа
CPI	- Индекс потрошачких цијена
RPI	- Индекс цијена на мало
NPISH	- Непрофитне институције које услуге пружају домаћинствима

ЗНАКОВИ:

-	- нема појаве
0	- податак је мањи од 0,5 употребљене мјерне јединице
...	- не располаже се податком

FOREWORD

The Bulletin “National Accounts - Gross Domestic Product for Bosnia and Herzegovina” was prepared as a part of the regular activities of the Agency for Statistics of Bosnia and Herzegovina (BHAS) on the aggregation and publication of data at the level of Bosnia and Herzegovina (BiH). Data in the Bulletin presents results of the joint work of the Agency for Statistics of BiH, the Federal Office for Statistics, Republic of Srpska Institute for Statistics and BHAS Branch Office in Brcko District.

Main aggregates of national accounts for Bosnia and Herzegovina are presented in this publication. Gross domestic product of Bosnia and Herzegovina has been calculated according to the methodology of System of National Accounts – SNA 93 and European System of National Accounts – ESA-95. In Bosnia and Herzegovina, the initial phase of this methodology. Activities on further application of these recommendations depend on volume, quality and content of primary statistical data the system is based on, and directly will reflect on future development of the System. The utmost task is introduction and consistent application of SNA methodology and recommendations in order to achieve comprehensive system of national accounts for Bosnia and Herzegovina.

Bulletin is consisted from two parts. Data of gross domestic product (GDP) by production approach at current and constant prices for period 2000-2007 are given in the first part and data of gross domestic product by expenditure approach at current and constant prices for period 2004-2007 are given in the second part.

With a view to improving National Accounts statistics of Bosnia and Herzegovina, Agency for statistics of BiH has started compilation of Gross domestic product by expenditure approach. The year 2004 was chosen as the starting reference period for the construction of the series based on available data source.

It should be noted that GDP estimates can be produced using three different approaches (production, expenditure, and income), each one showing a different aspect of the economic picture. Although theoretically the measurements of GDP using different approaches should coincide, in practice, discrepancies arise due to the differences in data sources and methods used. It is common practice that countries present these discrepancies explicitly in their publications, at the same time that efforts are made to keep them at a reasonable small relative magnitude. In the case of BiH the official figures of GDP are based on the production approach, thus showing the creation of value and its growth rate from year to year by industrial origin of economic activity, whereas the GDP estimates by final expenditures show how the value created through economic activity is spent by the different economic sectors in consumption, investment or sold abroad as exports

Since there are still important gaps on the basic statistics available for the compilation of the national accounts and the quality of some statistics based on administrative sources or statistical survey need improvements, composed estimates should be considered as experimental.

ABBREVIATIONS:

<i>SNA</i>	- <i>System of National Accounts</i>
<i>ESA</i>	- <i>European System of Accounts</i>
<i>GDP</i>	- <i>Gross Domestic Product</i>
<i>FISIM</i>	- <i>Financial Intermediation Services Indirectly Measured</i>
<i>EU NACE Rev.1.1</i>	- <i>Classification of Economic Activities in the European Community</i>
<i>CPA</i>	- <i>Classification of Products by Activity</i>
<i>COICOP</i>	- <i>Classification of Individual Consumption by Purpose</i>
<i>PRODCOM</i>	- <i>Nomenclature of Industrial Products</i>
<i>CPI</i>	- <i>Consumer Price Index</i>
<i>RPI</i>	- <i>Retail Price Index</i>
<i>NPISH</i>	- <i>Non Profit Institutions Serving Households</i>

SYMBOLS:

-	- <i>no occurrence</i>
0	- <i>values less than 0,5 of the unit of measure used</i>
...	- <i>data not available</i>

БРУТО ДОМАЋИ ПРОИЗВОД ПРЕМА ПРОИЗВОДНОМ ПРИСТУПУ

GROSS DOMESTIC PRODUCT BY PRODUCTION APPROACH

2000-2007

МЕТОДОЛОШКА ОБЈАШЊЕЊА

NOTES OF METHODOLOGY

Увод

Систем националних рачуна је међународни стандард који дефинише специфичне концепте и варијабле и дефинише правила за њихово мјерење у складу са добро утврђеном методологијом. Интегрисани национални рачуни дају опсежну економску слику, која олакшава схватање економских односа између привредних субјеката, структуре и динамике најважнијих агрегата који описују економски развој.

Систем националних рачуна састоји се од низа табела, које су представљене као “рачуни”, класификација и правила, који су детаљно описани у два приручника: “Систем националних рачуна 1993” (SNA93) и “Европски систем националних рачуна 1995” (ESA95). SNA93 пружа више теоретски оквир, док ESA95 обухвата и додатне детаље у циљу приближавања европском окружењу и пракси. Дакле, национални рачуни морају да користе међународно прихваћену методологију да би груписали постојеће статистичке податке у јединствен и интегрисани низ индикатора.

Систем националних рачуна прије свега служи као подршка макроекономској анализи тако што утврђује односе између економских агрегата.

У обрачуна Бруто домаћег производа за Босну и Херцеговину и ентитете примјењују се методологија Уједињених нација «Систем националних рачуна 1993» – SNA93 и њена европска верзија «Европски систем националних рачуна 1995» – ESA95.

По SNA/ESA методологији у Бруто домаћем производу су обухваћени резултати свих активности производње добара и услуга. Овај концепт обрачуна познат је као шири концепт обрачуна производње. Поред производње материјалних добара и материјалних услуга обухватају се и све друге услуге у дјелатностима: банкарство и финансијске услуге; услуге осигурања; услуге образовања, здравства и социјалног осигурања; услуге државне администрације (одбрана, јавни ред, сигурност и др.); нетржишне услуге, личне као и све врсте непрофитних услуга.

За извођење обрачуна Бруто домаћег производа, за БиХ и ентитете, користе се расположиви статистички подаци пословних субјеката (предузећа, банака, осигуравајућих друштава, установа, органа управе и осталих субјеката) који су резидентни на простору Босне и Херцеговине, као и подаци о пољопривредној и непољопривредној производњи (газдинства и радње) која се обавља у оквиру домаћинства.

Обрачун се изводи на основу података пословних субјеката регистрованих и распоређених према Класификацији дјелатности, која је усклађена са европском класификацијом NACE – Rev. 1.1. Пословни субјекти су, за сада, за обрачун БДП-а груписани у подручја дјелатности као институционалне јединице, према сједишту и претежној дјелатности предузећа, а не према јединицама хомогене активности (јединице у саставу).

На основу обрачуна укупног бруто домаћег производа у текућим цијенама, просјечног годишњег курса Централне банке Босне и Херцеговине за амерички долар, те процијењених података о броју укупног становништва у БиХ средином године, израчунава се бруто домаћи производ у америчким доларима, укупно и по становнику.

Основне категорије за обрачун бруто домаћег производа су бруто вриједност производње, међуфазна потрошња и бруто додана вриједност, која обухваћа остале порезе на производњу и увоз, средства запослених и бруто пословни вишак/мјешовити доходак.

Посебне напомене корисницима

Корисницима података желимо скренути пажњу на чињенице које могу бити корисне за разумјевање садржаја и обима појединих агрегата презентираних у Билтену.

Обрачун Бруто домаћег производа изводи се на основу административних извора података, као и на основу података добивених из званичних статистичких истраживања која проводе статистичке институције. Међутим, број и садржај статистичких истраживања која се проводе не задовољава потребе статистичара националних рачуна, да одговоре захтјевима дослиједне и потпуне примјене поменутих међународних стандарда и методологија.

Од 2000 године егзистира Брчко Дистрикт, као посебна административна цјелина. Обрачун додане вриједности за Брчко Дистрикт, по дјелатностима и укупно, урађен је на бази прикупљених и обрађених података од стране Статистичког бироа Брчко Дистрикта, касније Експозитуре БХАС-а.

Подаци о доданој вриједности за Институције Босне и Херцеговине прикупљени су и обрађени, посебно, у Агенцији за статистику БиХ. Добивени резултати су распоређени у ентитетске обрачуне, по истом принципу који се примјењивао за финансирање рада БиХ институција из буџета ентитета, а од 2006. годину примјењен је исти коефицијент који је кориштен за распоред прикупљених индиректних пореза са јединственог рачуна.

Карактеристика националних рачуна јесте могућа ревизија података, чак и ретроактивна ревизија података који се односе на претходне године. Ова особина националних рачуна може да изазове конфузију код корисника, али је резултат производње правовремених обрачуна. Међутим, ревизије не треба сматрати слабостима овог система, већ више као једну од његових најбољих страна, пошто оне омогућавају да се тачност обрачуна побољша чим се побољшају информације.

Ревизије у односу на раније публиковане податке резултат су урађених подешавања за процјене необухваћених економских активности (NOE).

У свим статистичким институцијама у БиХ су подузете значајне експерименталне активности у вези са унапређењем процјена елемената рачуна производње (бруто вриједност производње, међуфазна потрошња и додана вриједност) и бруто домаћег производа.

У току 2004. и 2005. године статистичке институције БиХ учествовале су у првој фази Eurostat-OECD регионалног пројекта земаља западног Балкана за побољшање необухваћених економских активности (NOE). За унапријеђење процјена БДП и укључивање необухваћених економских активности по дјелатностима кориштен је приручник “Мјерење необухваћених економских активности” и генерални водич EUROSTAT-ов табеларни приступ свеобухватности. Као резултат наведеног пројекта извршена је процјена вриједности необухваћених економских активности (NOE) као и

процјена вриједности импутиране ренте – индиректно мјерене услуге становања у кућама и становима настањеним власницима.

Рад је настављен и у 2007. години, кроз другу фазу, ЕФТА-ОЕСД пројекта чији су главни задаци ревидирање НОЕ процјена урађених у I фази као и процјене вриједности илегалних активности (проституција, наркотици и кријумчарење робом). Као резултат тих активности, статистичке институције БиХ урадиле су обрачун НОЕ за период 2000-2006. Те процјене су укључене у обрачун БДП. Процјенама нису обухваћене илегалне активности.

Процјена вриједности импутиране ренте је базирана је на ОЕСД методологији. Процјена импутиране ренте станова настањених власницима је заснована на претпоставци да се власници станова, које и настањују, баве рентирањем и да уствари изнајмљују станове у којима живе самим себи.

Процјена је базирана на трошковном приступу као сума процјењене потрошње фиксног капитала, међуфазне потрошње, пореза на производњу и оперативног вишка. Процјена је урађена за 2004. годину (2004. као бенцхмарк година) а затим су урађене годишње серије података до 2000. године у текућим и сталним цијенама.

У Билтену се публикују подаци о БДП по производном приступу у сталним цијенама за 2001 - 2007. на нивоу подручја дјелатности.

Обрачун БДП у сталним цијенама има за циљ да покаже које су динамичке и структурне промјене настале усљед промјене физичког обима производње, а под претпоставком да су остали непромјењени ниво, структура и паритет цијена. Обрачун БДП у сталним цијенама, због ограничења у погледу адекватних дефлатора међуфазне потрошње, рађен је методом једноструких индикатора (једноструки индикатор оутпута). Примјена једноструких индикатора имплицира претпоставку фиксних I/O коефицијената. Процијене су рађене у цијенама претходне године.

Налази

У првом дијелу Билтена се објављују подаци о БДП по производном приступу у текућим и сталним цијенама за период 2000-2007 година. Подаци у текућим цијенама за период 2000-2002 се разликују од раније публикованих података због укључивања вриједности необухваћених економских активности.

Бруто домаћи производ (БДП), обрачунат према производном приступу у текућим цијенама, процијењен је у износу од 21.647 мил. КМ у 2007. години са номиналним порастом од 13,21 % у односу на 2006. годину.

Кориштењем података Централне банке БиХ (нето примарни доходи из иностранства и нето примљени трансфери из иностранства), израчунат је бруто национални доходак и бруто национални расположиви доходак. Бруто национални доходак за БиХ у 2007. години износио је 22.218 мил. КМ а бруто национални расположиви доходак износио је 25.882 мил. КМ.

Бруто домаћи производ по становнику у 2007. години износио је 5.634 КМ односно 3.941 УСД.

У производним дјелатностима (пољопривреда, рибарство, рударство, прерађивачка индустрија, снабдијевање електричном енергијом и грађевинарство) ствара се 34,78% додане вриједности а у услужним дјелатностима 65,22 %. Највећи учешће у БДП има додана вриједност створена у трговини (13,28%), прерађивачкој индустрији (10,72%), пословању некретнинама (8,43%) као и јавној управи (8,35%).

Бруто домаћи производ у сталним цијенама (цијенама претходне године) за 2007 процијењен је у износу од 20.262 мил. КМ . Реална стопа раста БДП у односу на 2006. годину износи 5,97% .

Систем националних рачуна, рачун производње и обрачун бруто домаћег производа

Систем националних рачуна је интегрисани скуп макроекономских рачуна и билансних шема, заснованих на међународно договореним појмовима, дефиницијама, класификацијама и рачуноводственим правилима.

Рачуном производње приказују се резултати производних активности по појединим дјелатностима и секторима. Основне ставке у рачуну производње су: бруто вриједност производње, међуфазна потрошња и бруто додана вриједност као њихова разлика. Бруто додана вриједност у себи садржи: средства запослених, бруто пословни вишак или мјешовити доходак и остале порезе на производњу.

Бруто домаћи производ је основни макроекономски агрегат рачуна производње и може се израчунати помоћу три приступа: 1) производни приступ, 2) расходни приступ и 3) доходовни приступ.

Према производном приступу Бруто домаћи производ је збир бруто доданих вриједности свих резидентних институционалних јединица увећан за износ пореза на производе и умањен за износ субвенција.

Према расходном приступу Бруто домаћи производ је збир: а) финалне потрошње (потрошња домаћинстава, непрофитних институција које служе домаћинствима и владина потрошња), б) бруто инвестиција (бруто инвестиције у стална средства, промјене у стању залиха и нето набавке драгоцјености) и ц) нето извоза роба и услуга (извоз роба и услуга мање увоз роба и услуга).

Према доходовном приступу Бруто домаћи производ је збир потрошње фиксног капитала, средстава запослених, нето пореза на производњу и извоз, пословног вишка и мјешовитог дохотка.

Дефиниције основних елемената рачуна производње и бруто домаћег производа

Бруто вриједност производње се дефинише као тржишна вриједност свих произведених роба и услуга које произведу резидентни произвођачи током обрачунског раздобља. Разликују се три категорије производње: а) тржишна производња, б) производња за властиту финалну употребу и ц) остала нетржишна производња.

Међуфазна потрошња, по набавним цијенама, је вриједност производа и услуга које се трансформишу, користе и троше у процесу производње. Међуфазна потрошња

обухвата: трошкове сировина и материјала, трошкове енергије и резервних дијелова, трошкове услуга и остале трошкове пословања.

Додана вриједност, као повећање вриједности производње једнака је разлици између бруто вриједности производње и међуфазне потрошње. Додана вриједност за институционалне јединице исказује се према базним (основним) цијенама, тј. цијенама које не обухваћају порезе на производе, а обухваћају субвенције на производе.

Бруто домаћи производ, у тржишним цијенама исказује вриједност свих произведених добара и услуга резидентних јединица тј. једнак је збиру бруто доданих вриједности по дјелатностима уз укључивање у обрачун, на нивоу укупне економије, ставки које нису распоређене по дјелатностима, а то су: а) услуге финансијског посредовања индиректно мјерене (FISIM) и б) порези на производе и услуге минус субвенције на производе и услуге. Када се од Бруто домаћег производа одбије потрошња фиксног капитала добије се Нето домаћи производ.

Бруто национални доходак је једнак збиру бруто домаћег производа и салда примарних доходака (од рада и капитала) из иностранства.

Бруто национални расположиви доходак је једнак збиру бруто националног дохотка и салда текућих трансфера из иностранства.

Порези на производе и услуге су порези који се плаћају по произведеном или прослијеђеном добру и услузи. Ови порези обухватају увозне и извозне дацбине, порез на додану вриједност, посебне порезе (акцизе), сл.

Субвенције на производе и услуге су неповратна плаћања државних институција тржишним произвођачима намјењена за производни процес предузећа или за продају или извоз производа.

FISIM (услуге финансијског посредовања индиректно мјерене) представља вриједност услуга финансијског посредовања које се израчунавају индиректно. FISIM се израчунава као разлика између потраживања по каматама (активне камате) и обавеза по каматама (пасивне камате) за институционалне јединице финансијског посредовања.

Потрошња фиксног капитала представља вриједност искориштених сталних средстава, у току обрачунског периода, која се у процесу производње пренесе на нове производе и услуге. У систему националних рачуна свака изравнавајућа ставка може се исказати у бруто и нето изразу. Исказивање у «бруто» изразу значи да није одузета потрошња фиксног капитала, док «нето» исказивање значи приказ податка након одузимања потрошње фиксног капитала.

Средства запослених обухваћају сва примања запослених у новцу и натури, која су запослени примили као накнаду за свој рад и све уплате на име социјалног осигурања запослених.

Бруто пословни вишак је резидуална категорија додане вриједности по дјелатностима, која се добије када се бруто додана вриједност умањи за средства запослених и нето остале порезе на производњу (од осталих пореза на производњу одузму се субвенције на производњу).

Мјешовити доходак је алтернативни израз за пословни вишак неинкорпорираних предузећа у власништву домаћинства, јер за њих није могуће раздвојити накнаде по основу власништва од накнада по основу рада.

Introduction

The system of national accounts is an international standard which defines specific concepts and variables and provides the rules on how to measure them in compliance with a well established methodology. Integrated national accounts provide a comprehensive picture of the economy, which facilitates understanding of the economic relations among economic subjects and the structure and dynamics of the main aggregates describing the economic development.

The system of national accounts consists of the set of tables, presented as “accounts”, and of classifications and rules, described in detail in two reference manuals: the “System of national Accounts 1993” (SNA93) and the “European System of National Accounts 1995” (ESA95). The SNA93 provides more theoretical frame while the ESA95 includes additional details in order to come closer to the European environment and practices. Thus, national accountants have to use of an internationality approved methodology to group existing data into a unique and integrated set of indicators. The system of national accounts serves to support macroeconomic analysis by identifying the relationships between the economic aggregates.

In calculating the gross domestic product for BH and the entities the methodology of United Nations “System of National Accounts”– SNA93 and its European version “European System of national accounts”– ESA95 is used.

According to the SNA/ESA methodology, all production activities regarding goods and services have to be included in the gross domestic product. This measurement concept is known as the broader concept for calculating production. Apart from the material production and services related to the production, all other activities, such as: banking and financial services; insurance services; education services; health and social insurance; public administration services (defense, public order, security, etc.); non-market services, personal services, as well as all other types of non-profit services, are included in the calculation.

In order to determine the gross domestic product for BH and the entities, all available statistical data of the businesses (enterprises, banks, insurance societies, institutions, authority bodies and other subjects), which are residents in the territory of BH, as well as data regarding agricultural and non-agricultural production (holdings and shops) done within the household, are used.

The calculation is based on the data of business enterprises registered and allocated according to the Classification of activities, which has been harmonized with the European classification NACE – Rev.1.1. The business enterprises are at present, for the GDP calculation, grouped, as institutional units, according to the areas of activities, according to the headquarters and main activity, and not according to the units of homogenous activity.

The gross domestic product in USD, total and per capita, is calculated for BiH. That is based on: the calculated total gross domestic product in current prices, the average USD exchange rates of the Central Bank of BiH, and the estimated data of the total number of the BiH population in the middle of the year.

The basic categories for GDP calculation are gross output, intermediate consumption and value added, which includes other production and import taxes, compensation of employees and gross operating surplus/mixed income.

Special reminder for data users

The attention of data users is drawn to some facts that could be useful in understanding the content and the size of the aggregates presented in the Bulletin.

The calculation of the gross domestic product has been determined based on the existing data sources, as well as based on official statistical surveys, which had been done in the statistical institutions. The number of and the content of the surveys do not yet satisfy the needs of the national accounts statisticians in order to meet the demands of full implementation of the above-mentioned international methodologies.

Noting that Brcko District exists as a separate administrative unit since 2000, estimate of total value added by activities and aggregates for 2000 and next years are made on the basis of available data that are compiled and processed by the Brcko District Bureau of Statistics, now branch office of BHAS.

Data on value added for the Institutions of Bosnia and Herzegovina are collected and compiled separately by Agency for Statistics of Bosnia and Herzegovina. The calculated results of components of GDP are allocated among the entities according to the same principle that is applied for financing the activity of BH institutions from entities's budgets and from 2006 the calculated data are allocated to the entities using percentages for redistribution of collected indirect taxes from single account of Indirect Taxation Authorities of BiH to the entities .

The characteristic of national accounts is the possible occurrence of data revision, and even of the retrospective revision of data concerning some past years. This feature of national accounts may generate confusion among users, but is a necessary result of producing timely estimates, even if they are based on incomplete information. However, revision should not be considered a drawback of the system, but rather one of its strongest characteristics, since they insure that the accuracy of the national accounts improves as soon as information improves.

The data of GDP are different from early published data because value of non-observed economy is included in the calculation of GDP.

Positive experimental works have been done in all the statistical institutions of BiH in order to improve the estimations elements of production account (output, intermediate consumption and value added) and GDP.

During 2004 and 2005, Statistical institutions in BiH have participated in activities related to statistical monitoring and estimation of NOE through implementation of the EUROSTAT-OECD Project for improving of the non-observed economy (NOE) in Western Balkan

Countries. In order to improve estimates on GDP and incorporate NOE by activities have been used Manual on Measurement of NOE and General Manual EUROSTAT Tabular approach to exhaustiveness. NOE and imputed rental data are included in the GDP calculation, as the result of this Project.

Statistical institutions in BiH were included in Phase II NOE Project – EFTA-OECD Project. The tasks for Phase II were: refine the NOE estimates made in Phase I and try to make estimates of illegal activities (prostitution, narcotics and smuggling of goods). As the result of these activities, Statistical institutions of BiH have produced the estimates NOE for period 2000-2006. These estimations are included in GDP. Illegal activities are not included.

The estimate of imputed rental of owner-occupied dwellings is based on the methodology proposed by OECD. The estimate is based on the assumption that owner-occupants are in the rental business and that they are renting the houses in which they live to themselves. The estimate is based on the cost approach as sum of estimates of consumption of fixed capital, intermediate consumption, taxes on production and operating surplus. The estimate is made for 2004 year (2004 –benchmark year). The estimates were revised back to 2000 and have been incorporated in the GDP.

This Bulletin also presents data at constant prices related for period 2001-2007 at the section level.

The gross domestic product calculations at constant prices are aimed at presenting the dynamic and structural changes appearing due to the physical production volume changes, supposing however that the level, structure and parity of prices remained unchanged. For the calculation of GDP at constant prices the concept of the single indicator method is used, due to the lack of adequate deflators of intermediate consumption. The most common single indicator used is a volume index of output. Applying a single indicator has implicit the assumption of fixed I/O coefficients.

The estimates were compiled for each component of the production account (output, intermediate consumption and value added) and at prices of previous year.

Findings

The estimates of GDP by production approach at current and constant prices for the period from 2000 to 2007 are presented in the first part of this publication. The data for 2000-2002 at current prices are different from early published data due to including value non-observed economy.

GDP based on production approach at current prices, is estimated at 21.647 millions of KM in 2007 with a nominal increase of 13,21% from 2006 to 2007. Gross domestic product per capita is 5.634 KM that is 3.941 USD in 2007.

Data of Central Bank of BiH about net primary income from the rest of the world and net current transfers from the rest of the world are used for calculation gross national income and gross national disposable income. Gross national income for BH in 2007 is estimated at 22.218 millions KM and gross national disposable income is estimated at 25.882 millions KM.

In the basic activities (agriculture, fishing, mining, manufacturing industry, electricity and construction) is made 34,78% of value added and in services activities 65,22%. The highest share in GDP have value added of trade by 13,28% ,manufacturing industry by 10,72% ,real estate by 8,43% and public administration by 8,35%.

GDP at constant prices (prices of previous year) for 2007 is estimated at 20.262 millions KM. In volume terms (at constant prices) the increase in GDP was 5,97%.

The national accounts system, production account and the calculation of the gross domestic product

The national accounts system is an integrated set of macroeconomic accounts and balance sheets, based on the internationally agreed concepts, definitions, classifications and accounting rules.

The results of the production activities according to the particular activities and sectors are shown in the production account. The basic items in the production account are: the gross output, intermediate consumption and gross value added - as their derivation and result of the production activities. The gross value added consists of: compensation of employees, gross operating surplus or mixed income and other taxes on production.

Gross domestic product is the basic macroeconomic aggregate of the production account and can be calculated according to three approaches: 1) production approach, 2) expenditure approach, and 3) income approach.

According to the production approach, gross domestic product is the sum of gross value added generated in all activities, calculated according to basic prices and corrected for net taxes on products and for FISIM.

According to the expenditure approach, gross domestic product is the sum of: Final consumption (households, NPISH and general government consumption), Gross capital formation (gross fixed capital formation, changes in inventories and net acquisition of valuables) and the external balance of goods and services (exports of the goods and services less imports of goods and services).

According to the income approach, gross domestic product is the sum of the consumption of fixed capital, compensation of employees, net taxes on products and operating surplus or mixed income.

Definitions of basic elements of production account and gross domestic product

The gross output is defined as the market value of all produced goods and services that are generated by resident producers during an accounting period. There are three categories of production: a) market production, b) production for own final use and c) other non-market production.

Intermediate consumption, according to purchaser's prices, is the value of products and services that are transformed, used and spent in the production process. Intermediate consumption includes: costs of raw material and equipment, energy costs and spare parts, costs of services, other business costs.

Value added, as the increase in the value of production is equal to the difference between gross output and intermediate consumption. Value added for institutional units is expressed according to basic prices that are prices that do not include taxes on products, but do include subsidies on products.

Gross domestic product, according to market prices, is equal to the sum of total value added according to activities, including, on the level of the total economy, items that have not been allocated according to the activities. These are indirectly measured services of financial intermediation (FISIM) and taxes on products and services minus the subsidies on products and services. When the consumption of fixed capital is subtracted from the gross domestic product, the result is net domestic product.

Gross national income equals the sum of gross domestic product and balance of primary incomes (from labor and capital) with the rest of the world.

Gross national disposable income equals the sum of gross national income and the balance of current transfers with the rest of the world.

Taxes on products and services are taxes paid according to the produced or delivered goods and service. All taxes on products and import duties, value added tax (VAT) , special taxes-excise, etc.

Subsidies on products and services are non-returnable payments of government institutions to market producers, provided for the production process of enterprises or for the sale or import of products.

FISIM (financial intermediation services indirectly measured) presents the value of services of financial intermediation, which are indirectly measured. FISIM is calculated as the difference between the claims according to interest (active interest) and obligations according to interest (passive interest) for the institutional units for financial intermediation.

Consumption of fixed capital is the value of used fixed capital, during an accounting period, which is used, during the process of production of new products and services. In the national accounts system, every aggregate is expressed in gross and net form. Expressing it in “gross” form means that the consumption of fixed capital had not been subtracted, while “net” form means that the data is shown after the consumption of fixed capital had been subtracted.

Compensation of employees includes all remuneration to employees, both in cash or in kind, that the employees receive in return for their work done, as well as all payments to the compulsory social security schemes of employees.

Gross operating surplus is a residual category of gross value added by the activities that remain after reducing gross value added by compensation of employees and net other taxes on production (subsidies on production have been subtracted from other taxes).

Mixed income is an alternative term for the operating surplus of unincorporated enterprises owned by households, since it is impossible to separate their remuneration for work carried out from their profits as entrepreneur.

ТАБЕЛЕ И ГРАФОВИ /TABLES AND GRAPHS

2000 - 2007

1.1 ОСНОВНИ АГРЕГАТИ НАЦИОНАЛНИХ РАЧУНА ЗА БиХ, текуће цијене

	2000	2001	2002	2003
Бруто домаћи производ, мил. КМ	11689	12565	13821	14505
Плус: Нето примарни доходи из иностранства ¹⁾	1.253	1.163	1.055	925
Једнако: Бруто национални доходак, мил. КМ	12.942	13.728	14.876	15.430
Плус: Нето текући трансфери из иностранства	3.379	3.180	2.933	2.860
Једнако: Бруто национални расположиви доходак, мил.КМ	16.321	16.908	17.809	18.290
Бруто домаћи производ, мил. УСД	5.517	5.749	6.655	8.367
Бруто национални доходак, мил. УСД	6.108	6.281	7.163	8.901
Бруто национални расположиви доходак, мил.УСД	7.703	7.736	8.575	10.551
Становништво, процјена средином године, хиљ ²⁾	3.781	3.798	3.828	3.832
Бруто домаћи производ по становнику, КМ	3.092	3.308	3.611	3.785
Бруто домаћи производ по становнику, УСД	1.459	1.514	1.738	2.184
Просјечни годишњи курс КМ / УСД ³⁾	2,1189	2,1856	2,0768	1,7335

1.2 БРУТО ДОМАЋИ ПРОИЗВОД ЗА ЕНТИТЕТЕ

	2000	2001	2002	2003
Бруто домаћи производ за Федерацију БиХ, мил. КМ ⁴⁾	8.158	8.678	9.342	9.689
Бруто домаћи производ за Републику Српску, мил.КМ ⁵⁾	3.316	3.617	4.126	4.430
Бруто домаћи производ за Брчко Дистрикт, мил.КМ	215	269	353	386

1.3 УЧЕШЋЕ ЕНТИТЕТА У БДП БиХ - у %

	2000	2001	2002	2003
Бруто домаћи производ за Федерацију БиХ	69,79	69,06	67,59	66,80
Бруто домаћи производ за Републику Српску	28,37	28,79	29,85	30,54
Бруто домаћи производ за Брчко Дистрикт	1,84	2,14	2,55	2,66

¹⁾³⁾ Извор: Централна банка Босне и Херцеговине / Source: Central bank of BH

²⁾ Извор: Агенција за статистику Босне и Херцеговине / Source: Agency for statistics of BH

⁴⁾ Извор: Федерални завод за статистику / Source: Federal office for statistics

⁵⁾ Извор: Републички завод за статистику Републике Српске / Republika Srpska - Institute of statistics

MAIN AGGREGATES OF NATIONAL ACCOUNTS FOR BH, at current prices

2004	2005	2006	2007	
15786	16928	19121	21647	Gross domestic product, mln. KM
798	736	649	571	<i>Plus: Net primary income from the rest of the world¹⁾</i>
16.584	17.664	19.770	22.218	Equals: Gross national income, mln. KM
3.138	3.206	3.472	3.664	<i>Plus: Net current transfers from the rest of the world¹⁾</i>
19.722	20.870	23.242	25.882	Equals: Gross national disposable income, mln. KM
10.020	10.763	12.262	15.143	<i>Gross domestic product, mln. USD</i>
10.526	11.231	12.678	15.542	<i>Gross national income, mln. USD</i>
12.518	13.269	14.904	18.106	<i>Gross national disposable income, mln. USD</i>
3.842	3.843	3.843	3.842	<i>Population, mid year estimate, ' 000 ²⁾</i>
4.109	4.405	4.976	5.634	<i>Gross domestic product per capita, KM</i>
2.608	2.801	3.191	3.941	<i>Gross domestic product per capita, USD</i>
1,5755	1,5728	1,5594	1,4295	<i>Annual average exchange rate KM / USD ³⁾</i>

GROSS DOMESTIC PRODUCT FOR ENTITIES

2004	2005	2006	2007	
10.321	10.831	12.146	13.743	<i>Gross domestic product for Federation of BH, mln.KM⁴⁾</i>
5.008	5.617	6.499	7.357	<i>Gross domestic product for Republika Srpska, mln.KM⁵⁾</i>
456	480	476	547	<i>Gross domestic product for Brcko District, mln. KM</i>

SHARE OF ENTITIES IN GDP OF BiH - in %

2004	2005	2006	2007	
65,38	63,98	63,52	63,49	<i>Gross domestic product for Federation of BH</i>
31,72	33,18	33,99	33,99	<i>Gross domestic product for Republika Srpska</i>
2,89	2,84	2,49	2,53	<i>Gross domestic product for Brcko District</i>

2.1 БиХ - БРУТО ДОДАТА ВРИЈЕДНОСТ И БРУТО ДОМАЋИ ПРОИЗВОД, текуће цијене

Дјелатности	2000	2001	2002	2003
A Пољопривреда, лов и шумарство	1.155.817	1.214.311	1.252.407	1.176.942
B Рибарство	2.835	1.932	2.549	1.842
C Рударство и ископавања	210.799	212.502	225.428	245.901
D Прерађивачка индустрија	1.092.228	1.158.238	1.253.172	1.364.251
E Снабдијевање електричном енергијом, плинот и водом	608.507	653.053	596.668	721.180
F Грађевинарство	688.891	658.597	648.236	634.567
Укупно производне активности	3.759.077	3.898.633	3.978.460	4.144.683
G Трговина на велико и мало; поправка моторних возила, мотоцикла и предмета за личну употребу и домаћинство	1.027.326	1.234.946	1.462.949	1.662.189
H Хотели и ресторани	341.355	354.177	406.058	445.620
I Транспорт, складиштење и комуникације	873.175	984.420	1.084.096	1.182.640
J Финансијско посредовање	331.960	338.383	395.290	448.444
K Пословање некретнинама, изнајмљивање и пословне услуге од тога: импутирана рента	1.280.327	1.320.245	1.413.471	1.457.109
L Јавна управа и одбрана; обавезно социјално осигурање	1.148.500	1.265.301	1.449.706	1.358.228
M Образовање	513.534	515.265	561.178	584.723
N Здравствена и социјална заштита	462.499	471.173	529.183	586.735
O Остале друштвене, социјалне и личне услужне дјелатности	241.201	261.028	282.073	295.313
P Приватна домаћинства за запосленим особама	–	–	–	–
Q Екстериторијалне организације и тијела	–	–	–	–
Укупно услужне активности	6.219.877	6.744.938	7.584.004	8.021.001
Укупно све дјелатности	9.978.954	10.643.571	11.562.464	12.165.684
Индијектно мјерене банкарске услуге	-177.921	-193.000	-227.618	-285.772
Бруто додата вриједност, базне цијене	9.801.033	10.450.571	11.334.846	11.879.912
Порези на производе минус субвенције на производе	1.888.172	2.114.423	2.486.402	2.625.333
БРУТО ДОМАЋИ ПРОИЗВОД, текуће цијене	11.689.205	12.564.994	13.821.248	14.505.245

BiH - GROSS VALUE ADDED AND GROSS DOMESTIC PRODUCT, at current prices

				000 KM
2004	2005	2006	2007	Activities
1.397.621	1.468.877	1.614.080	1.714.246	A <i>Agriculture, hunting and forestry</i>
2.638	2.851	4.129	5.916	B <i>Fishing</i>
283.690	332.300	357.641	437.340	C <i>Mining and quarrying</i>
1.480.087	1.567.686	1.848.109	2.321.286	D <i>Manufacturing industry</i>
818.593	867.650	847.182	786.199	E <i>Electricity, gas and water supply</i>
657.812	725.500	806.039	1.009.003	F <i>Construction</i>
4.640.441	4.964.864	5.477.180	6.273.990	Total basic activities
1.923.183	2.135.142	2.515.206	2.874.812	G <i>Wholesale and retail trade; repair of motor vehicles, motorcycles and personal and household goods</i>
471.314	486.485	587.288	623.390	H <i>Hotels and restaurants</i>
1.275.568	1.317.674	1.399.272	1.569.754	I <i>Transport, storage and communications</i>
498.250	608.362	652.592	800.946	J <i>Financial intermediation</i>
1.521.199	1.677.526	1.714.637	1.825.747	K <i>Real estate, renting and business activities</i>
1.108.142	1.119.878	1.110.177	1.107.494	<i>of which: imputed rent</i>
1.409.935	1.434.061	1.600.569	1.807.647	L <i>Public administration and defence; compulsory social security</i>
641.766	679.982	780.112	902.327	M <i>Education</i>
631.623	663.179	722.996	819.927	N <i>Health and social work</i>
334.530	377.361	454.212	539.040	O <i>Other community, social and personal service activities</i>
–	–	–	–	P <i>Private households with employed persons</i>
–	–	–	–	Q <i>Extra-teritorial organisations and bodies</i>
8.707.368	9.379.772	10.426.884	11.763.590	Total service activities
13.347.809	14.344.636	15.904.064	18.037.580	Total of branches
-329.429	-418.795	-478.279	-620.380	<i>FISIM</i>
13.018.380	13.925.841	15.425.785	17.417.200	Gross value added, basic prices
2.767.594	3.002.017	3.695.344	4.229.492	<i>Taxes on products less subsidies on products</i>
15.785.974	16.927.858	19.121.129	21.646.692	GROSS DOMESTIC PRODUCT, current prices

2.2 БиХ - БРУТО ДОДАТА ВРИЈЕДНОСТ И БРУТО ДОМАЋИ ПРОИЗВОД, текуће цијене, Структура

Дјелатности	2000	2001	2002	2003
A Пољопривреда, лов и шумарство	9,89	9,66	9,06	8,11
B Рибарство	0,02	0,02	0,02	0,01
C Рударство и ископавања	1,80	1,69	1,63	1,70
D Прерађивачка индустрија	9,34	9,22	9,07	9,41
E Снабдијевање електричном енергијом, плинком и водом	5,21	5,20	4,32	4,97
F Грађевинарство	5,89	5,24	4,69	4,37
Укупно производне активности	32,16	31,03	28,79	28,57
G Трговина на велико и мало; поправка моторних возила, мотоцикла и предмета за личну употребу и домаћинство	8,79	9,83	10,58	11,46
H Хотели и ресторани	2,92	2,82	2,94	3,07
I Транспорт, складиштење и комуникације	7,47	7,83	7,84	8,15
J Финансијско посредовање	2,84	2,69	2,86	3,09
K Пословање некретнинама, изнајмљивање и пословне услуге од тога: импутирана рента	10,95	10,51	10,23	10,05
L Јавна управа и одбрана; обавезно социјално осигурање	9,83	10,07	10,49	9,36
M Образовање	4,39	4,10	4,06	4,03
N Здравствена и социјална заштита	3,96	3,75	3,83	4,04
O Остале друштвене, социјалне и личне услужне дјелатности	2,06	2,08	2,04	2,04
P Приватна домаћинства за запосленим особама	–	–	–	–
Q Екстериторијалне организације и тијела	–	–	–	–
Укупно услужне активности	53,21	53,68	54,87	55,30
Укупно све дјелатности	85,37	84,71	83,66	83,87
Индијектно мјерене банкарске услуге	-1,52	-1,54	-1,65	-1,97
Бруто додата вриједност, базне цијене	83,85	83,17	82,01	81,90
Порези на производе минус субвенције на производе	16,15	16,83	17,99	18,10
БРУТО ДОМАЋИ ПРОИЗВОД, текуће цијене	100,00	100,00	100,00	100,00

BiH - GROSS VALUE ADDED AND GROSS DOMESTIC PRODUCT, at current prices, Structure

<i>000 KM</i>				
2004	2005	2006	2007	<i>Activities</i>
8,85	8,68	8,44	7,92	A <i>Agriculture, hunting and forestry</i>
0,02	0,02	0,02	0,03	B <i>Fishing</i>
1,80	1,96	1,87	2,02	C <i>Mining and quarrying</i>
9,38	9,26	9,67	10,72	D <i>Manufacturing industry</i>
5,19	5,13	4,43	3,63	E <i>Electricity, gas and water supply</i>
4,17	4,29	4,22	4,66	F <i>Construction</i>
29,40	29,33	28,64	28,98	Total basic activities
12,18	12,61	13,15	13,28	G <i>Wholesale and retail trade; repair of motor vehicles, motorcycles and personal and household goods</i>
2,99	2,87	3,07	2,88	H <i>Hotels and restaurants</i>
8,08	7,78	7,32	7,25	I <i>Transport, storage and communications</i>
3,16	3,59	3,41	3,70	J <i>Financial intermediation</i>
9,64	9,91	8,97	8,43	K <i>Real estate, renting and business activities</i>
7,02	6,62	5,81	5,12	<i>of which: imputed rent</i>
8,93	8,47	8,37	8,35	L <i>Public administration and defence; compulsory social security</i>
4,07	4,02	4,08	4,17	M <i>Education</i>
4,00	3,92	3,78	3,79	N <i>Health and social work</i>
2,12	2,23	2,38	2,49	O <i>Other community, social and personal service activities</i>
–	–	–	–	P <i>Private households with employed persons</i>
–	–	–	–	Q <i>Extra-teritorial organisations and bodies</i>
55,16	55,41	54,53	54,34	Total service activities
84,55	84,74	83,18	83,33	Total of branches
-2,09	-2,47	-2,50	-2,87	<i>FISIM</i>
82,47	82,27	80,67	80,46	Gross value added, basic prices
17,53	17,73	19,33	19,54	<i>Taxes on products less subsidies on products</i>
100,00	100,00	100,00	100,00	GROSS DOMESTIC PRODUCT, current prices

2.3 БиХ - БРУТО ДОДАТА ВРИЈЕДНОСТ И БРУТО ДОМАЋИ ПРОИЗВОД, текуће цијене, Индекси

Дјелатности	2000	2001	2002	2003
A Пољопривреда, лов и шумарство	–	105,06	103,14	93,97
B Рибарство	–	68,15	131,94	72,26
C Рударство и ископавања	–	100,81	106,08	109,08
D Прерађивачка индустрија	–	106,04	108,20	108,86
E Снабдијевање електричном енергијом, плинком и водом	–	107,32	91,37	120,87
F Грађевинарство	–	95,60	98,43	97,89
Укупно производне активности	–	103,71	102,05	104,18
G Трговина на велико и мало; поправка моторних возила, мотоцикла и предмета за личну употребу и домаћинство	–	120,21	118,46	113,62
H Хотели и ресторани	–	103,76	114,65	109,74
I Транспорт, складиштење и комуникације	–	112,74	110,13	109,09
J Финансијско посредовање	–	101,93	116,82	113,45
K Пословање некретнинама, изнајмљивање и пословне услуге од тога: импутирана рента	–	103,12	107,06	103,09
L Јавна управа и одбрана; обавезно социјално осигурање	–	110,17	114,57	93,69
M Образовање	–	100,34	108,91	104,20
N Здравствена и социјална заштита	–	101,88	112,31	110,88
O Остале друштвене, социјалне и личне услужне дјелатности	–	108,22	108,06	104,69
P Приватна домаћинства за запосленим особама	–	–	–	–
Q Екстериторијалне организације и тијела	–	–	–	–
Укупно услужне активности	–	108,44	112,44	105,76
Укупно све дјелатности	–	106,66	108,63	105,22
Индијектно мјерене банкарске услуге	–	108,48	117,94	125,55
Бруто додата вриједност, базне цијене	–	106,63	108,46	104,81
Порези на производе минус субвенције на производе	–	111,98	117,59	105,59
БРУТО ДОМАЋИ ПРОИЗВОД, текуће цијене	–	107,49	110,00	104,95

BiH - GROSS VALUE ADDED AND GROSS DOMESTIC PRODUCT, at current prices, Indeks

<i>000 KM</i>				
2004	2005	2006	2007	<i>Activities</i>
118,75	105,10	109,89	106,21	A <i>Agriculture, hunting and forestry</i>
143,21	108,07	144,83	143,28	B <i>Fishing</i>
115,37	117,13	107,63	122,28	C <i>Mining and quarrying</i>
108,49	105,92	117,89	125,60	D <i>Manufacturing industry</i>
113,51	105,99	97,64	92,80	E <i>Electricity, gas and water supply</i>
103,66	110,29	111,10	125,18	F <i>Construction</i>
111,96	106,99	110,32	114,55	Total basic activities
115,70	111,02	117,80	114,30	G <i>Wholesale and retail trade; repair of motor vehicles, motorcycles and personal and household goods</i>
105,77	103,22	120,72	106,15	H <i>Hotels and restaurants</i>
107,86	103,30	106,19	112,18	I <i>Transport, storage and communications</i>
111,11	122,10	107,27	122,73	J <i>Financial intermediation</i>
104,40	110,28	102,21	106,48	K <i>Real estate, renting and business activities</i>
100,94	101,06	99,13	99,76	<i>of which: imputed rent</i>
103,81	101,71	111,61	112,94	L <i>Public administration and defence; compulsory social security</i>
109,76	105,95	114,73	115,67	M <i>Education</i>
107,65	105,00	109,02	113,41	N <i>Health and social work</i>
113,28	112,80	120,37	118,68	O <i>Other community, social and personal service activities</i>
–	–	–	–	P <i>Private households with employed persons</i>
–	–	–	–	Q <i>Extra-teritorial organisations and bodies</i>
108,56	107,72	111,16	112,82	Total service activities
109,72	107,47	110,87	113,41	Total of branches
115,28	127,13	114,20	129,71	<i>FISIM</i>
109,58	106,97	110,77	112,91	Gross value added, basic prices
105,42	108,47	123,10	114,45	<i>Taxes on products less subsidies on products</i>
108,83	107,23	112,96	113,21	GROSS DOMESTIC PRODUCT, current prices

3.1 БиХ - БРУТО ДОДАТА ВРИЈЕДНОСТ И БРУТО ДОМАЋИ ПРОИЗВОД, сталне цијене

<i>претходна година /previous year = 100</i>				
Дјелатности	2000	2001	2002	2003
A Пољопривреда, лов и шумарство	1.155.817	1.188.978	1.338.119	1.121.866
B Рибарство	2.835	3.306	2.426	2.367
C Рударство и ископавања	210.799	211.604	221.952	243.713
D Прерађивачка индустрија	1.092.228	1.139.171	1.242.029	1.290.264
E Снабдијевање електричном енергијом, плином и водом	608.507	632.111	625.456	644.222
F Грађевинарство	688.891	655.627	647.567	662.422
Укупно производне активности	3.759.077	3.830.783	4.077.170	3.964.005
G Трговина на велико и мало; поправка моторних возила, мотоцикла и предмета за личну употребу и домаћинство	1.027.326	1.147.784	1.387.524	1.722.702
H Хотели и ресторани	341.355	343.170	378.176	442.759
I Транспорт, складиштење и комуникације	873.175	979.408	1.090.941	1.157.217
J Финансијско посредовање	331.960	335.169	379.567	435.014
K Пословање некретнинама, изнајмљивање и пословне услуге од тога: импутирана рента	1.280.327	1.233.117	1.362.143	1.446.831
L Јавна управа и одбрана; обавезно социјално осигурање	1.148.500	1.093.282	1.203.919	1.444.252
M Образовање	513.534	524.358	533.847	578.538
N Здравствена и социјална заштита	462.499	458.036	489.090	549.473
O Остале друштвене, социјалне и личне услужне дјелатности	241.201	229.715	269.883	283.160
P Приватна домаћинства за запосленим особама	-	-	-	-
Q Екстериторијалне организације и тијела	-	-	-	-
Укупно услужне активности	6.219.877	6.344.913	7.095.403	8.057.484
Укупно све дјелатности	9.978.954	10.176.821	11.174.250	12.020.137
Индијектно мјерене банкарске услуге	-177.921	-204.867	-237.987	-274.250
Бруто додата вриједност, базне цијене	9.801.033	9.971.586	10.935.891	11.746.066
Порези на производе минус субвенције на производе	1.888.172	1.953.171	2.238.667	2.598.430
БРУТО ДОМАЋИ ПРОИЗВОД, текуће цијене	11.689.205	11.925.450	13.177.489	14.344.434

BiH - GROSS VALUE ADDED AND GROSS DOMESTIC PRODUCT, at constant prices

				<i>000 KM</i>
2004	2005	2006	2007	<i>Activities</i>
1.339.793	1.478.482	1.558.413	1.609.784	A <i>Agriculture, hunting and forestry</i>
2.078	3.058	3.862	4.967	B <i>Fishing</i>
274.032	311.948	355.028	374.704	C <i>Mining and quarrying</i>
1.436.424	1.557.707	1.765.144	2.072.687	D <i>Manufacturing industry</i>
810.618	858.622	916.478	850.771	E <i>Electricity, gas and water supply</i>
633.894	696.005	730.701	929.920	F <i>Construction</i>
4.496.839	4.905.822	5.329.626	5.842.833	Total basic activities
1.911.352	2.067.944	2.279.094	2.771.312	G <i>Wholesale and retail trade; repair of motor vehicles, motorcycles and personal and household goods</i>
465.807	464.143	582.167	595.847	H <i>Hotels and restaurants</i>
1.293.627	1.326.028	1.409.878	1.490.347	I <i>Transport, storage and communications</i>
513.273	595.545	686.781	770.414	J <i>Financial intermediation</i>
1.503.406	1.560.249	1.778.325	1.797.437	K <i>Real estate, renting and business activities</i>
1.099.198	1.106.553	1.117.879	1.112.165	<i>of which: imputed rent</i>
1.289.693	1.327.775	1.456.142	1.612.486	L <i>Public administration and defence; compulsory social security</i>
598.653	675.087	705.810	789.300	M <i>Education</i>
586.062	645.091	696.800	736.332	N <i>Health and social work</i>
314.804	353.292	444.082	500.879	O <i>Other community, social and personal service activities</i>
-	-	-	-	P <i>Private households with employed persons</i>
-	-	-	-	Q <i>Extra-territorial organisations and bodies</i>
8.476.677	9.015.154	10.039.079	11.064.354	Total service activities
12.973.516	13.920.976	15.368.705	16.907.187	Total of branches
-362.251	-408.085	-514.635	-571.476	<i>FISIM</i>
12.611.265	13.512.891	14.854.070	16.335.711	Gross value added, basic prices
2.803.381	2.891.273	3.238.979	3.926.292	<i>Taxes on products less subsidies on products</i>
15.414.646	16.404.164	18.093.049	20.262.003	GROSS DOMESTIC PRODUCT, current prices

3.2 БиХ - БРУТО ДОДАТА ВРИЈЕДНОСТ И БРУТО ДОМАЋИ ПРОИЗВОД, Реални индекси

<i>претходна година /previous year = 100</i>				
Дјелатности	2000	2001	2002	2003
A Пољопривреда, лов и шумарство	–	102,87	110,20	89,58
B Рибарство	–	116,61	125,57	92,86
C Рударство и ископавања	–	100,38	104,45	108,11
D Прерађивачка индустрија	–	104,30	107,23	102,96
E Снабдијевање електричном енергијом, плинот и водом	–	103,88	95,77	107,97
F Грађевинарство	–	95,17	98,33	102,19
Укупно производне активности	–	101,91	104,58	99,64
G Трговина на велико и мало; поправак моторних возила, мотоцикла и предмета за личну употребу и домаћинство	–	111,73	112,36	117,76
H Хотели и ресторани	–	100,53	106,78	109,04
I Транспорт, складиштење и комуникације	–	112,17	110,82	106,74
J Финансијско посредовање	–	100,97	112,17	110,05
K Пословање некретнинама, изнајмљивање и пословне услуге од тога: импутирана рента	–	96,31	103,17	102,36
L Јавна управа и одбрана; обавезно социјално осигурање	–	95,19	95,15	99,62
M Образовање	–	102,11	103,61	103,09
N Здравствена и социјална заштита	–	99,04	103,80	103,83
O Остале друштвене, социјалне и личне услужне дјелатности	–	95,24	103,39	100,39
P Приватна домаћинства за запосленим особама	–	–	–	–
Q Екстериторијалне организације и тијела	–	–	–	–
Укупно услужне активности	–	102,01	105,20	106,24
Укупно све дјелатности	–	101,98	104,99	103,96
Индијектно мјерене банкарске услуге	–	115,14	123,31	120,49
Бруто додата вриједност, базне цијене	–	101,74	104,64	103,63
Порези на производе минус субвенције на производе	–	103,44	105,88	104,51
БРУТО ДОМАЋИ ПРОИЗВОД, текуће цијене	–	102,02	104,87	103,79

BiH - GROSS VALUE ADDED AND GROSS DOMESTIC PRODUCT, Real indices

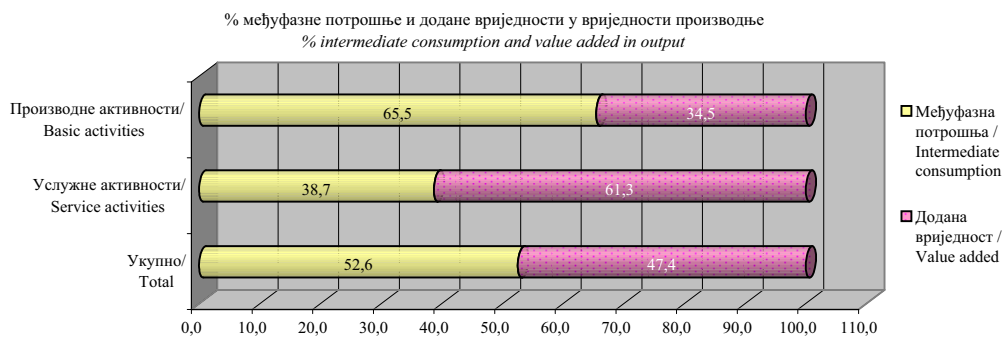
				000 KM
2004	2005	2006	2007	Activities
113,84	105,79	106,10	99,73	A <i>Agriculture, hunting and forestry</i>
112,81	115,92	135,46	120,30	B <i>Fishing</i>
111,44	109,96	106,84	104,77	C <i>Mining and quarrying</i>
105,29	105,24	112,60	112,15	D <i>Manufacturing industry</i>
112,40	104,89	105,63	100,42	E <i>Electricity, gas and water supply</i>
99,89	105,81	100,72	115,37	F <i>Construction</i>
108,50	105,72	107,35	106,68	Total basic activities
114,99	107,53	106,74	110,18	G <i>Wholesale and retail trade; repair of motor vehicles, motorcycles and personal and household goods</i>
104,53	98,48	119,67	101,46	H <i>Hotels and restaurants</i>
109,38	103,96	107,00	106,51	I <i>Transport, storage and communications</i>
114,46	119,53	112,89	118,05	J <i>Financial intermediation</i>
103,18	102,57	106,01	104,83	K <i>Real estate, renting and business activities</i>
100,12	99,86	99,82	100,18	<i>of which: imputed rent</i>
94,95	94,17	101,54	100,74	L <i>Public administration and defence; compulsory social security</i>
102,38	105,19	103,80	101,18	M <i>Education</i>
99,89	102,13	105,07	101,84	N <i>Health and social work</i>
106,60	105,61	117,68	110,27	O <i>Other community, social and personal service activities</i>
-	-	-	-	P <i>Private households with employed persons</i>
-	-	-	-	Q <i>Extra-territorial organisations and bodies</i>
105,68	103,53	107,03	106,11	Total service activities
106,64	104,29	107,14	106,31	Total of branches
126,76	123,88	122,88	119,49	<i>FISIM</i>
106,16	103,80	106,67	105,90	Gross value added, basic prices
106,78	104,47	107,89	106,25	<i>Taxes on products less subsidies on products</i>
106,27	103,92	106,88	105,97	GROSS DOMESTIC PRODUCT, current prices

4.1 БиХ - РАЧУН ПРОИЗВОДЊЕ ПО ДЈЕЛАТНОСТИМА, 2000
BiH - PRODUCTION ACCOUNT BY ACTIVITIES, 2000

<i>текуће цијене / current prices</i>				<i>000 KM</i>	
Дјелатности	Бруто производња <i>Output</i>	Међуфазна потрошња <i>Intermediate consumption</i>	Бруто додата вриједност <i>Gross value added</i>	<i>Activities</i>	
A	Пољопривреда, лов и шумарство	2.434.472	1.278.656	1.155.817	<i>Agriculture, hunting and forestry</i>
B	Рибарство	10.194	7.359	2.835	<i>Fishing</i>
C	Рударство и ископавања	430.682	219.883	210.799	<i>Mining and quarrying</i>
D	Прерађивачка индустрија	4.471.179	3.378.950	1.092.228	<i>Manufacturing industry</i>
E	Снабдијевање електричном енергијом, плином и водом	1.172.683	564.176	608.507	<i>Electricity, gas and water supply</i>
F	Грађевинарство	2.365.484	1.676.594	688.891	<i>Construction</i>
	Укупно производне активности	10.884.694	7.125.618	3.759.077	Total basic activities
G	Трговина на велико и мало; поправка моторних возила, мотоцикла и предмета за личну употребу и помаћинство	2.080.251	1.052.925	1.027.326	<i>Wholesale and retail trade; repair of motor vehicles, motorcycles and personal and household goods</i>
H	Хотели и ресторани	689.822	348.466	341.355	<i>Hotels and restaurants</i>
I	Транспорт, складиштење и комуникације	1.552.364	679.186	873.175	<i>Transport, storage and communications</i>
J	Финансијско посредовање	504.640	172.681	331.960	<i>Financial intermediation</i>
K	Пословање некретнинама, изнајмљивање и пословне услуге	1.869.233	588.907	1.280.327	<i>Real estate, renting and business activities</i>
	од тога: импутирана рента	899.080	133.588	765.492	<i>of which: imputed rent</i>
L	Јавна управа и одбрана; обавезно социјално осигурање	1.682.555	534.055	1.148.500	<i>Public administration and defence; compulsory social security</i>
M	Образовање	636.620	123.086	513.534	<i>Education</i>
N	Здравствена и социјална заштита	684.765	222.265	462.499	<i>Health and social work</i>
O	Остале друштвене, социјалне и личне услугне дјелатности	446.919	205.718	241.201	<i>Other community, social and personal service activities</i>
P	Приватна домаћинства за запосленим особама	–	–	–	<i>Private households with employed persons</i>
Q	Екстериторијалне организације и тијела	–	–	–	<i>Extra-teritorial organisations and bodies</i>
	Укупно услужне активности	10.147.169	3.927.289	6.219.877	Total service activities
	Укупно све дјелатности	21.031.863	11.052.907	9.978.954	Total of branches
	Индијектно мјерене банкарске услуге		177.921	-177.921	<i>FISIM</i>
	УКУПНО, базне цијене	21.031.863	11.230.828	9.801.033	TOTAL, basic prices
	Порези на производе минус субвенције на производе	1.888.172		1.888.172	<i>Taxes on products less subsidies on products</i>
	БРУТО ПРОИЗВОДЊА, тржишне цијене	22.920.035			TOTAL OUTPUT, market prices
	БРУТО ДОМАЋИ ПРОИЗВОД, текуће цијене			11.689.205	GROSS DOMESTIC PRODUCT, current prices

4.2 БиХ - РАЧУН ПРОИЗВОДЊЕ - % међуфазне потрошње и додате вриједности у бруто производњи, 2000
BiH - PRODUCTION ACCOUNT - % intermediate consumption and value added in output, 2000

Дјелатности	Бруто производња Output	Међуфазна потрошња Intermediate consumption	Бруто додата вриједност Gross value added	Activities
A Пољопривреда, лов и шумарство	100,00	52,52	47,48	Agriculture, hunting and forestry
B Рибарство	100,00	72,19	27,81	Fishing
C Рударство и ископавања	100,00	51,05	48,95	Mining and quarrying
D Прерађивачка индустрија	100,00	75,57	24,43	Manufacturing industry
E Снабдијевање електричном енергијом, плинком и водом	100,00	48,11	51,89	Electricity, gas and water supply
F Грађевинарство	100,00	70,88	29,12	Construction
Укупно производне активности	100,00	65,46	34,54	Total basic activities
G Трговина на велико и мало; поправак моторних возила, мотоцикла и предмета за личну употребу и домаћинство	100,00	50,62	49,38	Wholesale and retail trade; repair of motor vehicles, motorcycles and personal and household goods
H Хотели и ресторани	100,00	50,52	49,48	Hotels and restaurants
I Транспорт, складиштење и комуникације	100,00	43,75	56,25	Transport, storage and communications
J Финансијско посредовање	100,00	34,22	65,78	Financial intermediation
K Пословање некретнинама, изнајмљивање и пословне услуге од тога: импутирана рента	100,00	31,51	68,49	Real estate, renting and business activities of which: imputed rent
L Јавна управа и одбрана; обавезно социјално осигурање	100,00	31,74	68,26	Public administration and defence; compulsory social security
M Образовање	100,00	19,33	80,67	Education
N Здравствена и социјална заштита	100,00	32,46	67,54	Health and social work
O Остале друштвене, социјалне и личне услужне дјелатности	100,00	46,03	53,97	Other community, social and personal service activities
P Приватна домаћинства за запосленим особама	–	–	–	Private households with employed persons
Q Екстериторијалне организације и тијела	–	–	–	Extra-territorial organisations and bodies
Укупно услужне активности	100,00	38,70	61,30	Total service activities
Укупно све дјелатности	100,00	52,55	47,45	Total of branches

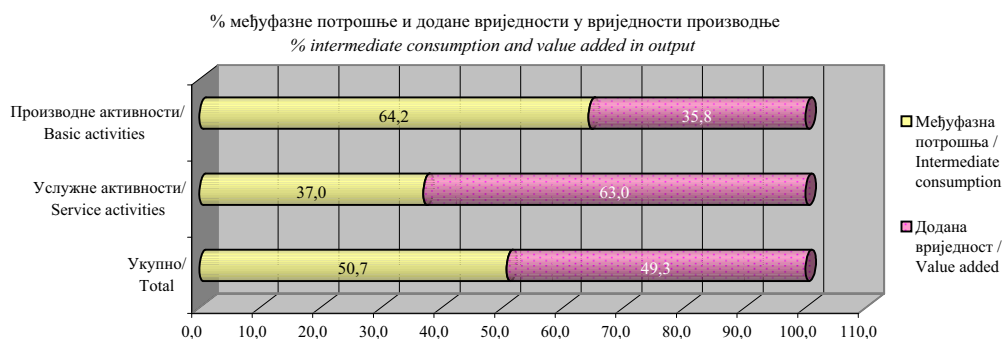


5.1 БиХ - РАЧУН ПРОИЗВОДЊЕ ПО ДЈЕЛАТНОСТИМА, 2001
BiH - PRODUCTION ACCOUNT BY ACTIVITIES, 2001

<i>текуће цијене / current prices</i>				<i>000 KM</i>	
Дјелатности	Бруто производња <i>Output</i>	Међуфазна потрошња <i>Intermediate consumption</i>	Бруто додата вриједност <i>Gross value added</i>	<i>Activities</i>	
A	Пољопривреда, лов и шумарство	2.568.054	1.353.743	1.214.311	<i>Agriculture, hunting and forestry</i>
B	Рибарство	11.220	9.288	1.932	<i>Fishing</i>
C	Рударство и ископавања	474.645	262.144	212.502	<i>Mining and quarrying</i>
D	Прерађивачка индустрија	4.480.873	3.322.635	1.158.238	<i>Manufacturing industry</i>
E	Снабдијевање електричном енергијом, плином и водом	1.272.104	619.050	653.053	<i>Electricity, gas and water supply</i>
F	Грађевинарство	2.078.276	1.419.680	658.597	<i>Construction</i>
	Укупно производне активности	10.885.172	6.986.540	3.898.633	<i>Total basic activities</i>
G	Трговина на велико и мало; поправак моторних возила, мотоцикла и предмета за личну употребу и домаћинство	2.321.521	1.086.575	1.234.946	<i>Wholesale and retail trade; repair of motor vehicles, motorcycles and personal and household goods</i>
H	Хотели и ресторани	713.879	359.701	354.177	<i>Hotels and restaurants</i>
I	Транспорт, складиштење и комуникације	1.706.486	722.066	984.420	<i>Transport, storage and communications</i>
J	Финансијско посредовање	514.552	176.168	338.383	<i>Financial intermediation</i>
K	Пословање некретнинама, изнајмљивање и пословне услуге	1.896.096	575.850	1.320.245	<i>Real estate, renting and business activities</i>
	од тога: импутирана рента	887.848	131.911	755.937	<i>of which: imputed rent</i>
L	Јавна управа и одбрана; обавезно социјално осигурање	1.697.219	431.918	1.265.301	<i>Public administration and defence; compulsory social security</i>
M	Образовање	629.727	114.461	515.265	<i>Education</i>
N	Здравствена и социјална заштита	713.105	241.932	471.173	<i>Health and social work</i>
O	Остале друштвене, социјалне и личне услужне дјелатности	507.667	246.640	261.028	<i>Other community, social and personal service activities</i>
P	Приватна домаћинства за запосленим особама	–	–	–	<i>Private households with employed persons</i>
Q	Екстериторијалне организације и тијела	–	–	–	<i>Extra-territorial organisations and bodies</i>
	Укупно услужне активности	10.700.252	3.955.311	6.744.938	<i>Total service activities</i>
	Укупно све дјелатности	21.585.424	10.941.851	10.643.571	<i>Total of branches</i>
	Индијектно мјерене банкарске услуге		193.000	-193.000	<i>FISIM</i>
	УКУПНО, базне цијене	21.585.424	11.134.851	10.450.571	<i>TOTAL, basic prices</i>
	Порези на производе минус субвенције на производе	2.114.423		2.114.423	<i>Taxes on products less subsidies on products</i>
	БРУТО ПРОИЗВОДЊА, тржишне цијене	23.699.847			<i>TOTAL OUTPUT, market prices</i>
	БРУТО ДОМАЋИ ПРОИЗВОД, текуће цијене			12.564.994	<i>GROSS DOMESTIC PRODUCT, current prices</i>

5.2 БиХ - РАЧУН ПРОИЗВОДЊЕ - % међуфазне потрошње и додате вриједности у бруто производњи, 2001
 BiH - PRODUCTION ACCOUNT - % intermediate consumption and value added in output, 2001

Дјелатности	Бруто производња Output	Међуфазна потрошња Intermediate consumption	Бруто додата вриједност Gross value added	Activities
A Пољопривреда, лов и шумарство	100,00	52,71	47,29	Agriculture, hunting and forestry
B Рибарство	100,00	82,78	17,22	Fishing
C Рударство и ископавања	100,00	55,23	44,77	Mining and quarrying
D Прерађивачка индустрија	100,00	74,15	25,85	Manufacturing industry
E Снабдијевање електричном енергијом,plinom и водом	100,00	48,66	51,34	Electricity, gas and water supply
F Грађевинарство	100,00	68,31	31,69	Construction
Укупно производне активности	100,00	64,18	35,82	Total basic activities
G Трговина на велико и мало; поправак моторних возила, мотоцикла и предмета за личну употребу и домаћинство	100,00	46,80	53,20	Wholesale and retail trade; repair of motor vehicles, motorcycles and personal and household goods
H Хотели и ресторани	100,00	50,39	49,61	Hotels and restaurants
I Транспорт, складиштење и комуникације	100,00	42,31	57,69	Transport, storage and communications
J Финансијско посредовање	100,00	34,24	65,76	Financial intermediation
K Пословање некретнинама, изнајмљивање и пословне услуге од тога: импутирана рента	100,00	30,37	69,63	Real estate, renting and business activities of which: imputed rent
L Јавна управа и одбрана; обавезно социјално осигурање	100,00	25,45	74,55	Public administration and defence; compulsory social security
M Образовање	100,00	18,18	81,82	Education
N Здравствена и социјална заштита	100,00	33,93	66,07	Health and social work
O Остале друштвене, социјалне и личне услужне дјелатности	100,00	48,58	51,42	Other community, social and personal service activities
P Приватна домаћинства за запосленим особама	-	-	-	Private households with employed persons
Q Екстериторијалне организације и тијела	-	-	-	Extra-territorial organisations and bodies
Укупно услужне активности	100,00	36,96	63,04	Total service activities
Укупно све дјелатности	100,00	50,69	49,31	Total of branches

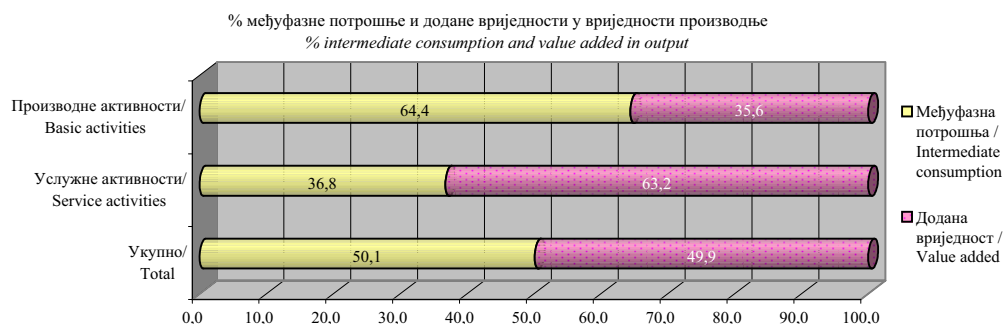


6.1 БиХ - РАЧУН ПРОИЗВОДЊЕ ПО ДЈЕЛАТНОСТИМА, 2002
BiH - PRODUCTION ACCOUNT BY ACTIVITIES, 2002

<i>текуће цијене / current prices</i>				<i>000 KM</i>	
Дјелатности	Бруто производња <i>Output</i>	Међуфазна потрошња <i>Intermediate consumption</i>	Бруто додата вриједност Gross value added	<i>Activities</i>	
A	Пољопривреда, лов и шумарство	2.673.279	1.420.872	1.252.407	<i>Agriculture, hunting and forestry</i>
B	Рибарство	14.710	12.160	2.549	<i>Fishing</i>
C	Рударство и ископавања	501.417	275.989	225.428	<i>Mining and quarrying</i>
D	Прерађивачка индустрија	4.708.265	3.455.093	1.253.172	<i>Manufacturing industry</i>
E	Снабдијевање електричном енергијом, плином и водом	1.279.113	682.445	596.668	<i>Electricity, gas and water supply</i>
F	Грађевинарство	2.012.051	1.363.814	648.236	<i>Construction</i>
	Укупно производне активности	11.188.835	7.210.373	3.978.460	Total basic activities
G	Трговина на велико и мало; поправка моторних возила, мотоцикла и предмета за личну употребу и домаћинство	2.691.215	1.228.266	1.462.949	<i>Wholesale and retail trade; repair of motor vehicles, motorcycles and personal and household goods</i>
H	Хотели и ресторани	802.403	396.345	406.058	<i>Hotels and restaurants</i>
I	Транспорт, складиштење и комуникације	1.895.805	811.710	1.084.096	<i>Transport, storage and communications</i>
J	Финансијско посредовање	577.644	182.351	395.290	<i>Financial intermediation</i>
K	Пословање некретнинама, изнајмљивање и пословне услуге	2.100.734	687.262	1.413.471	<i>Real estate, renting and business activities</i>
	од тога: импутирана рента	1.310.903	196.584	1.114.318	<i>of which: imputed rent</i>
L	Јавна управа и одбрана; обавезно социјално осигурање	1.886.896	437.191	1.449.706	<i>Public administration and defence; compulsory social security</i>
M	Образовање	694.296	133.117	561.178	<i>Education</i>
N	Здравствена и социјална заштита	788.787	259.603	529.183	<i>Health and social work</i>
O	Остале друштвене, социјалне и личне услугне дјелатности	555.737	273.665	282.073	<i>Other community, social and personal service activities</i>
P	Приватна домаћинства за запосленим особама	–	–	–	<i>Private households with employed persons</i>
Q	Екстериторијалне организације и тијела	–	–	–	<i>Extra-teritorial organisations and bodies</i>
	Укупно услужне активности	11.993.517	4.409.510	7.584.004	Total service activities
	Укупно све дјелатности	23.182.352	11.619.883	11.562.464	Total of branches
	Индијектно мјерене банкарске услуге		227.618	-227.618	<i>FISIM</i>
	УКУПНО, базне цијене	23.182.352	11.847.501	11.334.846	TOTAL, basic prices
	Порези на производе минус субвенције на производе	2.486.402		2.486.402	<i>Taxes on products less subsidies on products</i>
	БРУТО ПРОИЗВОДЊА, тржишне цијене	25.668.754			TOTAL OUTPUT, market prices
	БРУТО ДОМАЋИ ПРОИЗВОД, текуће цијене			13.821.248	GROSS DOMESTIC PRODUCT, current prices

6.2 БиХ - РАЧУН ПРОИЗВОДЊЕ - % међуфазне потрошње и додате вриједности у бруто производњи, 2002
 BiH - PRODUCTION ACCOUNT - % intermediate consumption and value added in output, 2002

Дјелатности	Бруто производња Output	Међуфазна потрошња Intermediate consumption	Бруто додата вриједност Gross value added	Activities
A Пољопривреда, лов и шумарство	100,00	53,15	46,85	Agriculture, hunting and forestry
B Рибарство	100,00	82,66	17,33	Fishing
C Рударство и ископавања	100,00	55,04	44,96	Mining and quarrying
D Прерађивачка индустрија	100,00	73,38	26,62	Manufacturing industry
E Снабдијевање електричном енергијом, плинком и водом	100,00	53,35	46,65	Electricity, gas and water supply
F Грађевинарство	100,00	67,78	32,22	Construction
Укупно производне активности	100,00	64,44	35,56	Total basic activities
G Трговина на велико и мало; поправка моторних возила, мотоцикла и предмета за личну употребу и домаћинство	100,00	45,64	54,36	Wholesale and retail trade; repair of motor vehicles, motorcycles and personal and household goods
H Хотели и ресторани	100,00	49,39	50,61	Hotels and restaurants
I Транспорт, складиштење и комуникације	100,00	42,82	57,18	Transport, storage and communications
J Финансијско посредовање	100,00	31,57	68,43	Financial intermediation
K Пословање некретнинама, изнајмљивање и пословне услуге од тога: импутирана рента	100,00	32,72	67,28	Real estate, renting and business activities of which: imputed rent
L Јавна управа и одбрана; обавезно социјално осигурање	100,00	23,17	76,83	Public administration and defence; compulsory social security
M Образовање	100,00	19,17	80,83	Education
N Здравствена и социјална заштита	100,00	32,91	67,09	Health and social work
O Остале друштвене, социјалне и личне услужне дјелатности	100,00	49,24	50,76	Other community, social and personal service activities
P Приватна домаћинства за запосленим особама	-	-	-	Private households with employed persons
Q Екстериторијалне организације и тијела	-	-	-	Extra-territorial organisations and bodies
Укупно услужне активности	100,00	36,77	63,23	Total service activities
Укупно све дјелатности	100,00	50,12	49,88	Total of branches



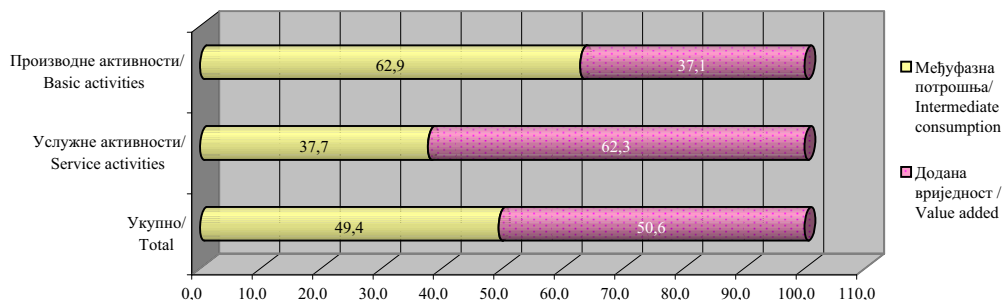
7.1 БиХ - РАЧУН ПРОИЗВОДЊЕ ПО ДЈЕЛАТНОСТИМА, 2003
BiH - PRODUCTION ACCOUNT BY ACTIVITIES, 2003

<i>текуће цијене / current prices</i>				<i>000 KM</i>	
Дјелатности	Бруто производња <i>Output</i>	Међуфазна потрошња <i>Intermediate consumption</i>	Бруто додата вриједност <i>Gross value added</i>	<i>Activities</i>	
A	Пољопривреда, лов и шумарство	2.530.907	1.353.963	1.176.942	<i>Agriculture, hunting and forestry</i>
B	Рибарство	14.521	12.679	1.842	<i>Fishing</i>
C	Рударство и ископавања	489.694	243.793	245.901	<i>Mining and quarrying</i>
D	Прерађивачка индустрија	4.828.118	3.463.867	1.364.251	<i>Manufacturing industry</i>
E	Снабдијевање електричном енергијом, плинот и водом	1.365.766	644.586	721.180	<i>Electricity, gas and water supply</i>
F	Грађевинарство	1.946.935	1.312.369	634.567	<i>Construction</i>
	Укупно производне активности	11.175.941	7.031.257	4.144.683	Total basic activities
G	Трговина на велико и мало; поправак моторних возила, мотоцикла и предмета за личну употребу и домаћинство	3.045.684	1.383.495	1.662.189	<i>Wholesale and retail trade; repair of motor vehicles, motorcycles and personal and household goods</i>
H	Хотели и ресторани	858.163	412.544	445.620	<i>Hotels and restaurants</i>
I	Транспорт, складиштење и комуникације	2.054.590	871.950	1.182.640	<i>Transport, storage and communications</i>
J	Финансијско посредовање	664.217	215.774	448.444	<i>Financial intermediation</i>
K	Пословање некретнинама, изнајмљивање и пословне услуге	2.178.476	721.365	1.457.109	<i>Real estate, renting and business activities</i>
	од тога: импутирана рента	1.291.601	193.726	1.097.875	<i>of which: imputed rent</i>
L	Јавна управа и одбрана; обавезно социјално осигурање	1.855.457	497.232	1.358.228	<i>Public administration and defence; compulsory social security</i>
M	Образовање	727.940	143.218	584.723	<i>Education</i>
N	Здравствена и социјална заштита	869.811	283.074	586.735	<i>Health and social work</i>
O	Остале друштвене, социјалне и личне услужне дјелатности	616.635	321.323	295.313	<i>Other community, social and personal service activities</i>
P	Приватна домаћинства за запосленим особама	–	–	–	<i>Private households with employed persons</i>
Q	Екстериторијалне организације и тијела	–	–	–	<i>Extra-territorial organisations and bodies</i>
	Укупно услужне активности	12.870.973	4.849.975	8.021.001	Total service activities
	Укупно све дјелатности	24.046.914	11.881.232	12.165.684	Total of branches
	Индијектно мјерене банкарске услуге		285.772	-285.772	<i>FISIM</i>
	УКУПНО, базне цијене	24.046.914	12.167.004	11.879.912	TOTAL, basic prices
	Порези на производе минус субвенције на производе	2.625.333		2.625.333	<i>Taxes on products less subsidies on products</i>
	БРУТО ПРОИЗВОДЊА, тржишне цијене	26.672.247			TOTAL OUTPUT, market prices
	БРУТО ДОМАЋИ ПРОИЗВОД, текуће цијене			14.505.245	GROSS DOMESTIC PRODUCT, current prices

7.2 БиХ - РАЧУН ПРОИЗВОДЊЕ - % међуфазне потрошње и додате вриједности у бруто производњи, 2003
 BiH - PRODUCTION ACCOUNT - % intermediate consumption and value added in output, 2003

Дјелатности	Бруто производња Output	Међуфазна потрошња Intermediate consumption	Бруто додата вриједност Gross value added	Activities
A Пољопривреда, лов и шумарство	100,00	53,50	46,50	Agriculture, hunting and forestry
B Рибарство	100,00	87,31	12,69	Fishing
C Рударство и ископавања	100,00	49,78	50,22	Mining and quarrying
D Прерађивачка индустрија	100,00	71,74	28,26	Manufacturing industry
E Снабдијевање електричном енергијом, плинот и водом	100,00	47,20	52,80	Electricity, gas and water supply
F Грађевинарство	100,00	67,41	32,59	Construction
Укупно производне активности	100,00	62,91	37,09	Total basic activities
G Трговина на велико и мало; поправак моторних возила, мотоцикла и предмета за личну употребу и домаћинство	100,00	45,42	54,58	Wholesale and retail trade; repair of motor vehicles, motorcycles and personal and household goods
H Хотели и ресторани	100,00	48,07	51,93	Hotels and restaurants
I Транспорт, складиштење и комуникације	100,00	42,44	57,56	Transport, storage and communications
J Финансијско посредовање	100,00	32,49	67,51	Financial intermediation
K Пословање некретнинама, изнајмљивање и пословне услуге од тога: импутирана рента	100,00	33,11	66,89	Real estate, renting and business activities of which: imputed rent
L Јавна управа и одбрана; обавезно социјално осигурање	100,00	26,80	73,20	Public administration and defence; compulsory social security
M Образовање	100,00	19,67	80,33	Education
N Здравствена и социјална заштита	100,00	32,54	67,46	Health and social work
O Остале друштвене, социјалне и личне услужне дјелатности	100,00	52,11	47,89	Other community, social and personal service activities
P Приватна домаћинства за запосленим особама	-	-	-	Private households with employed persons
Q Екстериторијалне организације и тијела	-	-	-	Extra-territorial organisations and bodies
Укупно услужне активности	100,00	37,68	62,32	Total service activities
Укупно све дјелатности	100,00	49,41	50,59	Total of branches

% међуфазне потрошње и додане вриједности у вриједности производње
 % intermediate consumption and value added in output

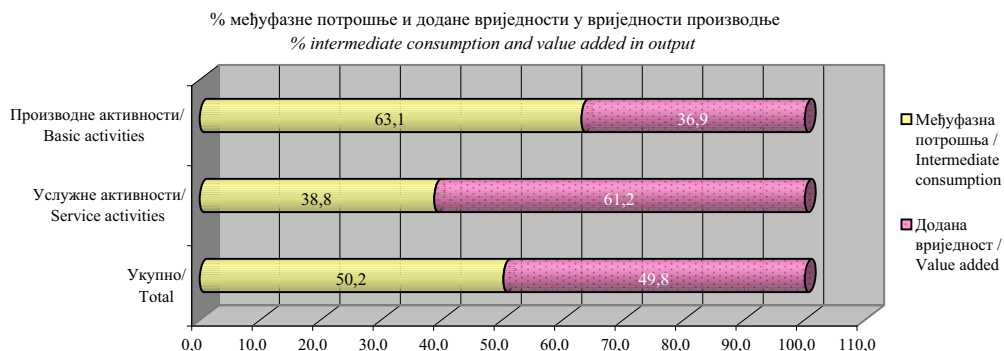


8.1 БиХ - РАЧУН ПРОИЗВОДЊЕ ПО ДЈЕЛАТНОСТИМА, 2004
BiH - PRODUCTION ACCOUNT BY ACTIVITIES, 2004

<i>текуће цијене / current prices</i>				<i>000 KM</i>	
Дјелатности	Бруто производња <i>Output</i>	Међуфазна потрошња <i>Intermediate consumption</i>	Бруто додата вриједност <i>Gross value added</i>	<i>Activities</i>	
A	Пљољпривреда, лов и шумарство	2.935.564	1.537.945	1.397.621	<i>Agriculture, hunting and forestry</i>
B	Рибарство	16.352	13.714	2.638	<i>Fishing</i>
C	Рударство и ископавања	544.800	261.110	283.690	<i>Mining and quarrying</i>
D	Прерађивачка индустрија	5.310.054	3.829.967	1.480.087	<i>Manufacturing industry</i>
E	Снабдијевање електричном енергијом, плинот и водот	1.747.508	928.915	818.593	<i>Electricity, gas and water supply</i>
F	Грађевинарство	2.014.980	1.357.169	657.812	<i>Construction</i>
	Укупно производне активности	12.569.258	7.928.820	4.640.441	<i>Total basic activities</i>
G	Трговина на велико и мало; поправак моторних возила, мотоцикла и предмета за личну употребу и домаћинство	3.750.200	1.827.016	1.923.183	<i>Wholesale and retail trade; repair of motor vehicles, motorcycles and personal and household goods</i>
H	Хотели и ресторани	890.966	419.652	471.314	<i>Hotels and restaurants</i>
I	Транспорт, складиштење и комуникације	2.190.148	914.580	1.275.568	<i>Transport, storage and communications</i>
J	Финансијско посредовање	744.988	246.739	498.250	<i>Financial intermediation</i>
K	Пословање некретнинама, изнајмљивање и пословне услуге	2.316.934	795.735	1.521.199	<i>Real estate, renting and business activities</i>
	од тога: импутирана рента	1.303.687	195.545	1.108.142	<i>of which: imputed rent</i>
L	Јавна управа и одбрана; обавезно социјално осигурање	1.890.472	480.537	1.409.935	<i>Public administration and defence; compulsory social security</i>
M	Образовање	787.820	146.055	641.766	<i>Education</i>
N	Здравствена и социјална заштита	926.071	294.447	631.623	<i>Health and social work</i>
O	Остале друштвене, социјалне и личне услужне дјелатности	719.597	385.069	334.530	<i>Other community, social and personal service activities</i>
P	Приватна домаћинства за запосленим особама	–	–	–	<i>Private households with employed persons</i>
Q	Екстериторијалне организације и тијела	–	–	–	<i>Extra-territorial organisations and bodies</i>
	Укупно услужне активности	14.217.196	5.509.830	8.707.368	<i>Total service activities</i>
	Укупно све дјелатности	26.786.454	13.438.650	13.347.809	<i>Total of branches</i>
	Индијектно мјерене банкарске услуге		329.429	-329.429	<i>FISIM</i>
	УКУПНО, базне цијене	26.786.454	13.768.079	13.018.380	<i>TOTAL, basic prices</i>
	Порези на производе минус субвенције на производе	2.767.594		2.767.594	<i>Taxes on products less subsidies on products</i>
	БРУТО ПРОИЗВОДЊА, тржишне цијене	29.554.048			<i>TOTAL OUTPUT, market prices</i>
	БРУТО ДОМАЋИ ПРОИЗВОД, текуће цијене			15.785.974	<i>GROSS DOMESTIC PRODUCT, current prices</i>

8.2 БиХ - РАЧУН ПРОИЗВОДЊЕ - % међуфазне потрошње и додате вриједности у бруто производњи, 2004
 BiH - PRODUCTION ACCOUNT - % intermediate consumption and value added in output, 2004

Дјелатности	Бруто производња Output	Међуфазна потрошња Intermediate consumption	Бруто додата вриједност Gross value added	Activities
A Пољопривреда, лов и шумарство	100,00	52,39	47,61	Agriculture, hunting and forestry
B Рибарство	100,00	83,87	16,13	Fishing
C Рударство и ископавања	100,00	47,93	52,07	Mining and quarrying
D Прерађивачка индустрија	100,00	72,13	27,87	Manufacturing industry
E Снабдијевање електричном енергијом,plinom и водом	100,00	53,16	46,84	Electricity, gas and water supply
F Грађевинарство	100,00	67,35	32,65	Construction
Укупно производне активности	100,00	63,08	36,92	Total basic activities
G Трговина на велико и мало; поправка моторних возила, мотоцикла и предмета за личну употребу и домаћинство	100,00	48,72	51,28	Wholesale and retail trade; repair of motor vehicles, motorcycles and personal and household goods
H Хотели и ресторани	100,00	47,10	52,90	Hotels and restaurants
I Транспорт, складиштење и комуникације	100,00	41,76	58,24	Transport, storage and communications
J Финансијско посредовање	100,00	33,12	66,88	Financial intermediation
K Пословање некретнинама, изнајмљивање и пословне услуге од тога: импутирана рента	100,00	34,34	65,66	Real estate, renting and business activities of which: imputed rent
L Јавна управа и одбрана; обавезно социјално осигурање	100,00	25,42	74,58	Public administration and defence; compulsory social security
M Образовање	100,00	18,54	81,46	Education
N Здравствена и социјална заштита	100,00	31,80	68,20	Health and social work
O Остале друштвене, социјалне и личне услужне дјелатности	100,00	53,51	46,49	Other community, social and personal service activities
P Приватна домаћинства за запосленим особама	–	–	–	Private households with employed persons
Q Екстериторијалне организације и тијела	–	–	–	Extra-territorial organisations and bodies
Укупно услужне активности	100,00	38,75	61,25	Total service activities
Укупно све дјелатности	100,00	50,17	49,83	TOTAL of branches

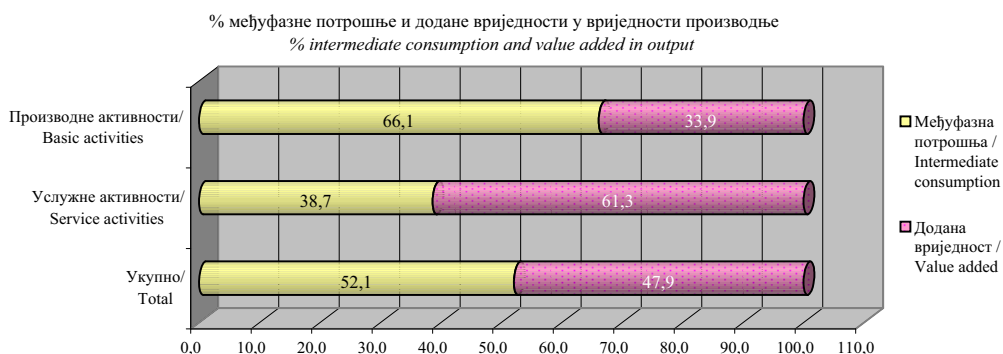


9.1 БиХ - РАЧУН ПРОИЗВОДЊЕ ПО ДЈЕЛАТНОСТИМА, 2005
BiH - PRODUCTION ACCOUNT BY ACTIVITIES, 2005

<i>текуће цијене / current prices</i>				<i>000 KM</i>	
Дјелатности	Бруто производња <i>Output</i>	Међуфазна потрошња <i>Intermediate consumption</i>	Бруто додата вриједност Gross value added	<i>Activities</i>	
A	Пољопривреда, лов и шумарство	3.107.175	1.638.300	1.468.877	<i>Agriculture, hunting and forestry</i>
B	Рибарство	15.548	12.696	2.851	<i>Fishing</i>
C	Рударство и ископавања	717.078	384.778	332.300	<i>Mining and quarrying</i>
D	Прерађивачка индустрија	6.566.376	4.998.691	1.567.686	<i>Manufacturing industry</i>
E	Снабдијевање електричном енергијом, плином и водом	1.867.471	999.822	867.650	<i>Electricity, gas and water supply</i>
F	Грађевинарство	2.383.974	1.658.473	725.500	<i>Construction</i>
	Укупно производне активности	14.657.622	9.692.760	4.964.864	<i>Total basic activities</i>
G	Трговина на велико и мало; поправак моторних возила, мотоцикла и предмета за личну употребу и домаћинство	3.936.964	1.801.822	2.135.142	<i>Wholesale and retail trade; repair of motor vehicles, motorcycles and personal and household goods</i>
H	Хотели и ресторани	920.297	433.812	486.485	<i>Hotels and restaurants</i>
I	Транспорт, складиштење и комуникације	2.410.260	1.092.586	1.317.674	<i>Transport, storage and communications</i>
J	Финансијско посредовање	906.500	298.138	608.362	<i>Financial intermediation</i>
K	Пословање некретнинама, изнајмљивање и пословне услуге	2.560.708	883.181	1.677.526	<i>Real estate, renting and business activities</i>
	од тога: импутирана рента	1.317.534	197.656	1.119.878	<i>of which: imputed rent</i>
L	Јавна управа и одбрана; обавезно социјално осигурање	1.944.866	510.805	1.434.061	<i>Public administration and defence; compulsory social security</i>
M	Образовање	841.819	161.839	679.982	<i>Education</i>
N	Здравствена и социјална заштита	976.842	313.661	663.179	<i>Health and social work</i>
O	Остале друштвене, социјалне и личне услугне дјелатности	791.825	414.464	377.361	<i>Other community, social and personal service activities</i>
P	Приватна домаћинства за запосленим особама	–	–	–	<i>Private households with employed persons</i>
Q	Екстериторијалне организације и тијела	–	–	–	<i>Extra-teritorial organisations and bodies</i>
	Укупно услужне активности	15.290.081	5.910.308	9.379.772	<i>Total service activities</i>
	Укупно све дјелатности	29.947.703	15.603.068	14.344.636	<i>Total of branches</i>
	Индијектно мјерене банкарске услуге		418.795	-418.795	<i>FISIM</i>
	УКУПНО, базне цијене	29.947.703	16.021.863	13.925.841	<i>TOTAL, basic prices</i>
	Порези на производе минус субвенције на производе	3.002.017		3.002.017	<i>Taxes on products less subsidies on products</i>
	БРУТО ПРОИЗВОДЊА, тржишне цијене	32.949.720			<i>TOTAL OUTPUT, market prices</i>
	БРУТО ДОМАЋИ ПРОИЗВОД, текуће цијене			16.927.858	<i>GROSS DOMESTIC PRODUCT, current prices</i>

9.2 БиХ - РАЧУН ПРОИЗВОДЊЕ - % међуфазне потрошње и додате вриједности у бруто производњи, 2005
 BiH - PRODUCTION ACCOUNT - % intermediate consumption and value added in output, 2005

Дјелатности	Бруто производња <i>Output</i>	Међуфазна потрошња <i>Intermediate consumption</i>	Бруто додата вриједност <i>Gross value added</i>	<i>Activities</i>
A Пољопривреда, лов и шумарство	100,00	52,73	47,27	<i>Agriculture, hunting and forestry</i>
B Рибарство	100,00	81,66	18,34	<i>Fishing</i>
C Рударство и ископавања	100,00	53,66	46,34	<i>Mining and quarrying</i>
D Прерађивачка индустрија	100,00	76,13	23,87	<i>Manufacturing industry</i>
E Снабдијевање електричном енергијом, плинот и водом	100,00	53,54	46,46	<i>Electricity, gas and water supply</i>
F Грађевинарство	100,00	69,57	30,43	<i>Construction</i>
Укупно производне активности	100,00	66,13	33,87	<i>Total basic activities</i>
G Трговина на велико и мало; поправак моторних возила, мотоцикла и предмета за личну употребу и домаћинство	100,00	45,77	54,23	<i>Wholesale and retail trade; repair of motor vehicles, motorcycles and personal and household goods</i>
H Хотели и ресторани	100,00	47,14	52,86	<i>Hotels and restaurants</i>
I Транспорт, складиштење и комуникације	100,00	45,33	54,67	<i>Transport, storage and communications</i>
J Финансијско посредовање	100,00	32,89	67,11	<i>Financial intermediation</i>
K Пословање некретнинама, изнајмљивање и пословне услуге од тога: импутирана рента	100,00	34,49	65,51	<i>Real estate, renting and business activities of which: imputed rent</i>
L Јавна управа и одбрана; обавезно социјално осигурање	100,00	26,26	73,74	<i>Public administration and defence; compulsory social security</i>
M Образовање	100,00	19,22	80,78	<i>Education</i>
N Здравствена и социјална заштита	100,00	32,11	67,89	<i>Health and social work</i>
O Остале друштвене, социјалне и личне услужне дјелатности	100,00	52,34	47,66	<i>Other community, social and personal service activities</i>
P Приватна домаћинства за запосленим особама	–	–	–	<i>Private households with employed persons</i>
Q Екстериторијалне организације и тијела	–	–	–	<i>Extra-territorial organisations and bodies</i>
Укупно услужне активности	100,00	38,65	61,35	<i>Total service activities</i>
Укупно све дјелатности	100,00	52,10	47,90	<i>TOTAL of branches</i>



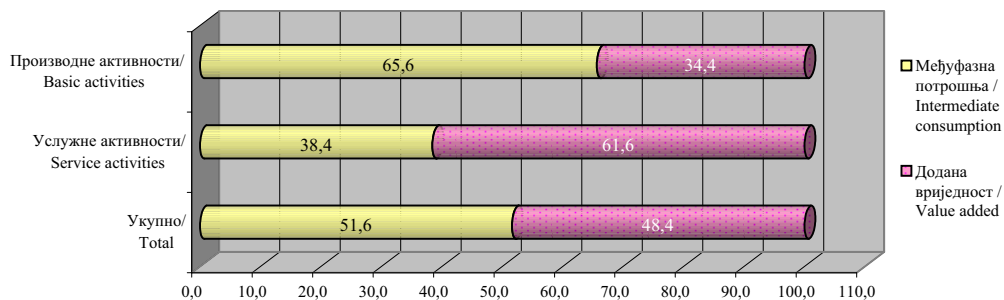
10.1 БиХ - РАЧУН ПРОИЗВОДЊЕ ПО ДЈЕЛАТНОСТИМА, 2006
BiH - PRODUCTION ACCOUNT BY ACTIVITIES, 2006

<i>текуће цијене / current prices</i>				<i>000 KM</i>	
Дјелатности	Бруто производња <i>Output</i>	Међуфазна потрошња <i>Intermediate consumption</i>	Бруто додата вриједност <i>Gross value added</i>	<i>Activities</i>	
A	Пољопривреда, лов и шумарство	3.355.063	1.740.984	1.614.080	<i>Agriculture, hunting and forestry</i>
B	Рибарство	15.911	11.783	4.129	<i>Fishing</i>
C	Рударство и ископавања	746.273	388.633	357.641	<i>Mining and quarrying</i>
D	Прерађивачка индустрија	7.414.034	5.565.925	1.848.109	<i>Manufacturing industry</i>
E	Снабдијевање електричном енергијом,plinom и водом	2.010.076	1.162.894	847.182	<i>Electricity, gas and water supply</i>
F	Грађевинарство	2.399.553	1.593.514	806.039	<i>Construction</i>
	Укупно производне активности	15.940.910	10.463.733	5.477.180	Total basic activities
G	Трговина на велико и мало; поправак моторних возила, мотоцикла и предмета за личну употребу и домаћинство	4.473.292	1.958.086	2.515.206	<i>Wholesale and retail trade; repair of motor vehicles, motorcycles and personal and household goods</i>
H	Хотели и ресторани	1.073.812	486.526	587.288	<i>Hotels and restaurants</i>
I	Транспорт, складиштење и комуникације	2.601.196	1.201.927	1.399.272	<i>Transport, storage and communications</i>
J	Финансијско посредовање	979.150	326.560	652.592	<i>Financial intermediation</i>
K	Пословање некретнинама, изнајмљивање и пословне услуге	2.789.766	1.075.128	1.714.637	<i>Real estate, renting and business activities</i>
	од тога: импутирана рента	1.301.782	195.255	1.106.526	<i>of which: imputed rent</i>
L	Јавна управа и одбрана; обавезно социјално осигурање	2.153.322	552.755	1.600.569	<i>Public administration and defence; compulsory social security</i>
M	Образовање	955.449	175.339	780.112	<i>Education</i>
N	Здравствена и социјална заштита	1.071.953	348.957	722.996	<i>Health and social work</i>
O	Остале друштвене, социјалне и личне услужне дјелатности	833.652	379.441	454.212	<i>Other community, social and personal service activities</i>
P	Приватна домаћинства за запосленим особама	–	–	–	<i>Private households with employed persons</i>
Q	Екстериторијалне организације и тијела	–	–	–	<i>Extra-territorial organisations and bodies</i>
	Укупно услужне активности	16.931.592	6.504.719	10.426.884	Total service activities
	Укупно све дјелатности	32.872.502	16.968.452	15.904.064	Total of branches
	Индијектно мјерене банкарске услуге		478.279	-478.279	<i>FISIM</i>
	УКУПНО, базне цијене	32.872.502	17.446.731	15.425.785	TOTAL, basic prices
	Порези на производе минус субвенције на производе	3.695.344		3.695.344	<i>Taxes on products less subsidies on products</i>
	БРУТО ПРОИЗВОДЊА, тржишне цијене	36.567.846			TOTAL OUTPUT, market prices
	БРУТО ДОМАЋИ ПРОИЗВОД, текуће цијене			19.121.129	GROSS DOMESTIC PRODUCT, current prices

10.2 БиХ - РАЧУН ПРОИЗВОДЊЕ - % међуфазне потрошње и додате вриједности у бруто производњи, 2006
 BiH - PRODUCTION ACCOUNT - % intermediate consumption and value added in output, 2006

Дјелатности	Бруто производња <i>Output</i>	Међуфазна потрошња <i>Intermediate consumption</i>	Бруто додата вриједност <i>Gross value added</i>	<i>Activities</i>
A	100,00	51,89	48,11	<i>Agriculture, hunting and forestry</i>
B	100,00	74,06	25,95	<i>Fishing</i>
C	100,00	52,08	47,92	<i>Mining and quarrying</i>
D	100,00	75,07	24,93	<i>Manufacturing industry</i>
E	100,00	57,85	42,15	<i>Electricity, gas and water supply</i>
F	100,00	66,41	33,59	<i>Construction</i>
Укупно производне активности	100,00	65,64	34,36	Total basic activities
G	100,00	43,77	56,23	<i>Wholesale and retail trade; repair of motor vehicles, motorcycles and personal and household goods</i>
H	100,00	45,31	54,69	<i>Hotels and restaurants</i>
I	100,00	46,21	53,79	<i>Transport, storage and communications</i>
J	100,00	33,35	66,65	<i>Financial intermediation</i>
K	100,00	38,54	61,46	<i>Real estate, renting and business activities</i>
				<i>of which: imputed rent</i>
L	100,00	25,67	74,33	<i>Public administration and defence; compulsory social security</i>
M	100,00	18,35	81,65	<i>Education</i>
N	100,00	32,55	67,45	<i>Health and social work</i>
O	100,00	45,52	54,48	<i>Other community, social and personal service activities</i>
P	—	—	—	<i>Private households with employed persons</i>
Q	—	—	—	<i>Extra-teritorial organisations and bodies</i>
Укупно услужне активности	100,00	38,42	61,58	Total service activities
Укупно све дјелатности	100,00	51,62	48,38	TOTAL of branches

% међуфазне потрошње и додане вриједности у вриједности производње
 % intermediate consumption and value added in output



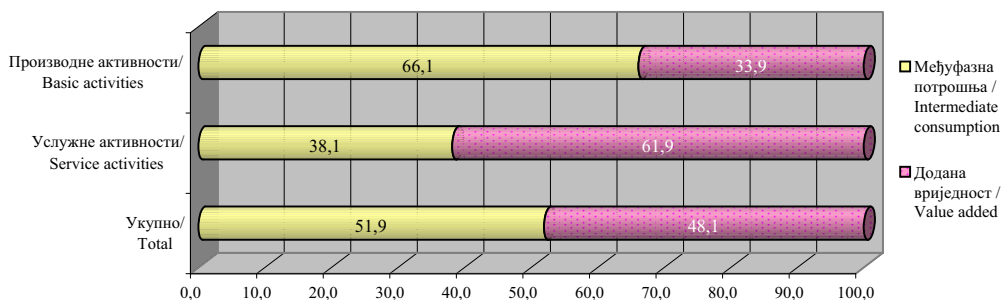
11.1 БиХ - РАЧУН ПРОИЗВОДЊЕ ПО ДЈЕЛАТНОСТИМА, 2007
BiH - PRODUCTION ACCOUNT BY ACTIVITIES, 2007

<i>текуће цијене / current prices</i>				<i>000 KM</i>	
Дјелатности	Бруто производња <i>Output</i>	Међуфазна потрошња <i>Intermediate consumption</i>	Бруто додата вриједност Gross value added	<i>Activities</i>	
A	Пољопривреда, лов и шумарство	3.579.262	1.865.016	1.714.246	<i>Agriculture, hunting and forestry</i>
B	Рибарство	20.570	14.654	5.916	<i>Fishing</i>
C	Рударство и ископавања	854.818	417.478	437.340	<i>Mining and quarrying</i>
D	Прерађивачка индустрија	8.902.196	6.580.911	2.321.286	<i>Manufacturing industry</i>
E	Снабдијевање електричном енергијом, плином и водом	2.051.187	1.264.988	786.199	<i>Electricity, gas and water supply</i>
F	Грађевинарство	3.102.202	2.093.197	1.009.003	<i>Construction</i>
	Укупно производне активности	18.510.235	12.236.244	6.273.990	<i>Total basic activities</i>
G	Трговина на велико и мало; поправка моторних возила, мотоцикла и предмета за личну употребу и домаћинство	5.148.764	2.273.952	2.874.812	<i>Wholesale and retail trade; repair of motor vehicles, motorcycles and personal and household goods</i>
H	Хотели и ресторани	1.142.240	518.850	623.390	<i>Hotels and restaurants</i>
I	Транспорт, складиштење и комуникације	2.843.939	1.274.185	1.569.754	<i>Transport, storage and communications</i>
J	Финансијско посредовање	1.219.252	418.307	800.946	<i>Financial intermediation</i>
K	Пословање некретнинама, изнајмљивање и пословне услуге	3.078.699	1.252.951	1.825.747	<i>Real estate, renting and business activities</i>
	од тога: импутирана рента	1.302.905	195.409	1.107.495	<i>of which: imputed rent</i>
L	Јавна управа и одбрана; обавезно социјално осигурање	2.344.981	537.333	1.807.647	<i>Public administration and defence; compulsory social security</i>
M	Образовање	1.108.961	206.634	902.327	<i>Education</i>
N	Здравствена и социјална заштита	1.200.370	380.443	819.927	<i>Health and social work</i>
O	Остале друштвене, социјалне и личне услугне дјелатности	929.475	390.436	539.040	<i>Other community, social and personal service activities</i>
P	Приватна домаћинства за запосленим особама	–	–	–	<i>Private households with employed persons</i>
Q	Екстериторијалне организације и тијела	–	–	–	<i>Extra-teritorial organisations and bodies</i>
	Укупно услужне активности	19.016.681	7.253.091	11.763.590	<i>Total service activities</i>
	Укупно све дјелатности	37.526.916	19.489.335	18.037.580	<i>Total of branches</i>
	Индијектно мјерене банкарске услуге		620.380	-620.380	<i>FISIM</i>
	УКУПНО, базне цијене	37.526.916	20.109.715	17.417.200	<i>TOTAL, basic prices</i>
	Порези на производе минус субвенције на производе	4.229.492		4.229.492	<i>Taxes on products less subsidies on products</i>
	БРУТО ПРОИЗВОДЊА, тржишне цијене	41.756.408			<i>TOTAL OUTPUT, market prices</i>
	БРУТО ДОМАЋИ ПРОИЗВОД, текуће цијене			21.646.692	<i>GROSS DOMESTIC PRODUCT, current prices</i>

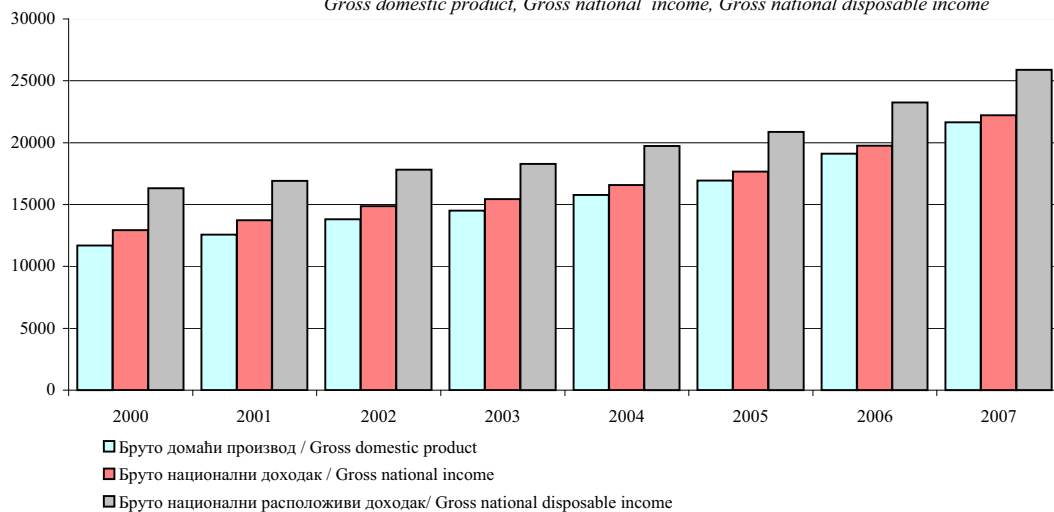
11.2 БиХ - РАЧУН ПРОИЗВОДЊЕ - % међуфазне потрошње и додате вриједности у бруто производњи, 2007
 BiH - PRODUCTION ACCOUNT - % intermediate consumption and value added in output, 2007

Дјелатности	Бруто производња <i>Output</i>	Међуфазна потрошња <i>Intermediate consumption</i>	Бруто додата вриједност <i>Gross value added</i>	<i>Activities</i>
A Пољопривреда, лов и шумарство	100,00	52,11	47,89	<i>Agriculture, hunting and forestry</i>
B Рибарство	100,00	71,24	28,76	<i>Fishing</i>
C Рударство и ископавања	100,00	48,84	51,16	<i>Mining and quarrying</i>
D Прерађивачка индустрија	100,00	73,92	26,08	<i>Manufacturing industry</i>
E Снабдијевање електричном енергијом, плинком и водом	100,00	61,67	38,33	<i>Electricity, gas and water supply</i>
F Грађевинарство	100,00	67,47	32,53	<i>Construction</i>
Укупно производне активности	100,00	66,11	33,89	<i>Total basic activities</i>
G Трговина на велико и мало; поправак моторних возила, мотоцикла и предмета за личну употребу и домаћинство	100,00	44,17	55,83	<i>Wholesale and retail trade; repair of motor vehicles, motorcycles and personal and household goods</i>
H Хотели и ресторани	100,00	45,42	54,58	<i>Hotels and restaurants</i>
I Транспорт, складиштење и комуникације	100,00	44,80	55,20	<i>Transport, storage and communications</i>
J Финансијско посредовање	100,00	34,31	65,69	<i>Financial intermediation</i>
K Пословање некретнинама, изнајмљивање и пословне услуге	100,00	40,70	59,30	<i>Real estate, renting and business activities</i>
од тога: импутирана рента	100,00	15,00	85,00	<i>of which: imputed rent</i>
L Јавна управа и одбрана; обавезно социјално осигурање	100,00	22,91	77,09	<i>Public administration and defence; compulsory social security</i>
M Образовање	100,00	18,63	81,37	<i>Education</i>
N Здравствена и социјална заштита	100,00	31,69	68,31	<i>Health and social work</i>
O Остале друштвене, социјалне и личне услужне дјелатности	100,00	42,01	57,99	<i>Other community, social and personal service activities</i>
P Приватна домаћинства за запосленим особама	–	–	–	<i>Private households with employed persons</i>
Q Екстериторијалне организације и тијела	–	–	–	<i>Extra-teritorial organisations and bodies</i>
Укупно услужне активности	100,00	38,14	61,86	<i>Total service activities</i>
Укупно све дјелатности	100,00	51,93	48,07	<i>TOTAL of branches</i>

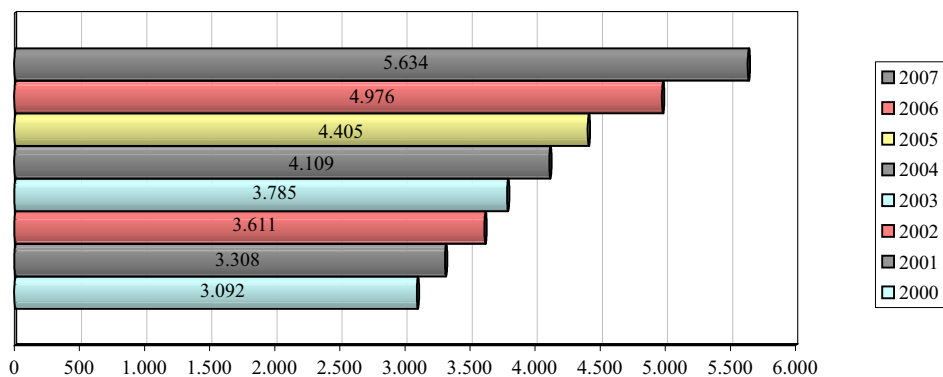
% међуфазне потрошње и додане вриједности у вриједности производње
 % intermediate consumption and value added in output



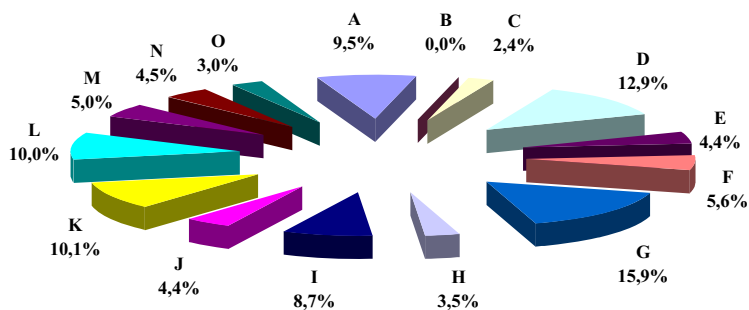
Бруто домаћи производ, Бруто национални доходак, Бруто национални расположиви доходак
Gross domestic product, Gross national income, Gross national disposable income



БДП по становнику за БиХ - КМ
GDP per capita for BiH - KM



Структура додане вриједности у базним цијенама по дјелатностима, 2007
Structure of value added at basic prices by activities, 2007



БРУТО ДОМАЋИ ПРОИЗВОД ПРЕМА РАСХОДНОМ ПРИСТУПУ
Експерименталне процјене

GROSS DOMESTIC PRODUCT BY EXPENDITURE APPROACH
Experimental estimates

2004 - 2007

Налази

Бруто домаћи производ, заснован на расходном приступу, процјењен је у износу од 16.680 милиона КМ за 2004., 18.177 милиона КМ за 2005., 21.151 милион КМ за 2006. и 24.334 милиона за 2007. годину. Ове вриједности показују номиналан пораст од 9,0% у 2005. у односу на 2004., 16% у 2006. у односу на 2005. и 15% у 2007. у односу на 2006. Посматрано у цијенама претходне године Бруто домаћи производ је у 2005. порастао 6,7%, у 2006. 9,3%, а у 2007. 10,28%; што указује на пораст цијена од само 2,1% у 2005., 6,4% у 2006. и 4,3% у 2007. години.

Издаци за крајњу потрошњу домаћинстава достигли су износ од 15.018 милиона КМ у 2004., 16,514 милиона КМ у 2005., 18.064 милиона КМ у 2006. и 19.810 милиона у 2007. Ово представља номиналну стопу раста од 10% у 2005., 9,3% у 2006. и 9,67% у 2007., у поређењу са претходном годином. При сталним цијенама (након искључивања ефекта промјена цијена) потрошња је у 2005. била 6,2% виша него у 2004., 4,5% у 2006. и 5,33% у 2007. у поређењу са претходном годином. У просјеку, цијене издатака за потрошњу домаћинстава су порасле између 2004. и 2005. за 3,6%, између 2005. и 2006. 4,6%, а између 2006. и 2007. 4,1%. Издаци за крајњу потрошњу домаћинстава у 2007., рашчлањени по намјени, у текућим цијенама, показују пораст у свим категоријама потрошње, како у номиналним тако и у реалним вриједностима.

Издаци за крајњу потрошњу су порасли између 2004. и 2005. за 3,3% у номиналној вриједности, те су незнатно опали за 0,3% посматрано у сталним цијенама. Опадање у сталним цијенама у 2005. представља комбиновани ефекат промјена у броју упосленика и обима роба и услуга купљених од стране институција за потребе владе и смањеног удјела Пројекта Јавних Инвестиција у трошковима владе. Између 2005. и 2006. ова категорија издатака је забиљежила номиналан пораст од 11%, или 3,75% реално. Удио издатака владе у укупном Бруто домаћем производу је смањен са 21% у 2004. на 19% у 2006. години. Између 2006. и 2007. забиљежен је номиналан пораст ове категорије од 9,86% и релативно смањење од 0,08%. Учешће ове категорије у бруто домаћем производу је у 2007. смањено на 18,3%.

Бруто инвестиције у фиксни капитал су порасле између 2004. и 2005. за 20,9% у номиналној вриједности и за 18,5% у сталним цијенама. Између 2005. и 2006. ова категорија је остварила номинални пад од 2,7%, што посматрано у реалним вриједностима представља пад од око 10%. У 2007. дошло је до пораста инвестиција за 36,32% номинално и 29,54% реално. Посматрано по врсти улагања, између 2004. и 2005. набавка стројева и опреме је порасла за 20,5%, а инвестиције у грађевинске објекте (укључујући стамбене јединице) су порасле између за 17,9%. У периоду између 2005. и 2006. улагања у набавку стројева и опреме су номинално опала за 9%, а реално за 14%. Улагања у грађевинске објекте су у 2006. номинално опала за 6,4% и реално за 11%. У 2007. забиљежен је значајан раст инвестиција, како у грађевинске објекте; 29,56% номинално и 23,16% реално; тако и у опрему, 43,03% номинално и 35,51% реално. Удио инвестиција у Бруто домаћем производу је у 2007. је повећан на 26,65%.

Извоз роба и услуга у 2005. забиљежио је пораст у односу на 2004. за 20,3% у номиналној вриједности, те 16,1% при сталним цијенама. У 2007. ова категорија је забиљежила номинални пораст од 14,27% или 10,08% реално. Увоз роба и услуга је растао па нешто нижој стопи од 13,3% у номиналној вриједности, те стопи од 7,9% при сталним цијенама. Између 2005. и 2006. настављен је раст извоза роба и услуга по просјечној стопи од 25% номинално, али је због великог пораста цијена на свјетском тржишту за робе које се извозе дошло до реалног раста од 15%. Увоз роба и услуга између 2005. и 2006. посматран у номиналним вриједностима, остао је на истом нивоу, док је у реалним вриједностима дошло до пада од око 5%. Између 2007. и 2006. увоз роба и услуга је порастао номинално 17,77%, односно 11,27% реално.

Findings

Gross domestic product based on the expenditure approach is estimated at 16,680 millions of KM in 2004, 18,177 millions of KM in 2005, 21,151 millions of KM in 2006 and 24,334 millions of KM in 2007. These figures represent a nominal increase of 9.0% from 2004 to 2005, 16% from 2005 to 2006 and 15.05% from 2006 to 2007. In volume terms (at constant prices) the increase in GDP was 6.7% in 2005, 9.3% in 2006 and 10.28% in 2007, which implies a rise in prices of only 2.1% in 2005, 6.4% in 2006 and 4.3% in 2007.

Household consumption expenditure reached the amount of 15,018 millions of KM in 2004, 16,514 millions of KM in 2005, 18,064 millions of KM in 2006 and 19,810 millions of KM in 2007. This represents a nominal growth rate of 10% in 2005, 9.3% in 2006 and 9.67% in 2007 in comparison with previous year. At constant prices (after discounting the effect of price changes) consumption in 2005 was 6.2% higher than in 2004, in 2006 4.5% than in 2005 and in 2007 5.33% higher than in 2006. On average, the prices of household consumption expenditure rose between 2004 and 2005 by 3.6%, between 2005 and 2006 4.6% and 4.1% between 2007 and 2006. A breakdown of household consumption expenditure by purposes shows in 2007 increases in all consumption categories in nominal terms and real terms as well.

General government consumption expenditure grew between 2004 and 2005 by 3.3% in nominal terms and slightly decreased by 0.3% at constant prices. The changes in volume of the government services represents the combined effect of the change in the number of employees and the volume of goods and services purchased by the institutions conforming the government, which in 2005 were affected by a decrease on expenditures in projects carried out under the Public Investment Program. Between 2005 and 2006 this group of expenditure grew 11% in nominal terms and 3.75% in real terms. The general government consumption expenditure share in GDP decreased from 21% in 2004 to 19% in 2006. Between 2006 and 2007 these expenditures grew 9.86% in nominal terms and decreased 0.08% in relative terms. The share in GDP decreased to 18.3% in 2007.

Gross fixed capital formation grew between 2004 and 2005 by 20.9% in nominal terms and by 18.5% at constant prices. Between 2005 and 2006 this category decreased 2.7% in nominal terms and 10% in real terms. In 2007 gross fixed capital formation grew by 36.32% in nominal terms and 29.54% in real terms. The breakdown of gross fixed capital formation by type of assets shows increases in all type of assets: purchases by producers of machinery and equipment rose by 20.5% and capital formation in construction assets (including dwellings) grew and 2005 by 17.9%. In 2006 investment in machinery and equipment decreased 6.4% nominally and 11% really. In 2007 investment in construction increased 29.56% nominally and 23.16% really and in machinery and equipment increased 43.03% in nominal terms and 35.51% in real terms. The gross fixed capital formation share in GDP increased to 26.65%.

Exports of goods and services in 2005 registered an increase with respect to 2004 by 20.3% in nominal terms and of 16.1% in constant prices. At the same time imports increased at a lower rate of 13.3% in nominal terms and at a rate of 7.9% at constant prices. Between 2005 and 2006 export of goods and services continue growth by average rate of 25% nominally but because of the significant increase of prices on the world market for exported goods, export increase 15% in real terms. Import of goods and services stayed on the same level as in 2005 and decreased 5% in real terms. In 2007 export of goods and services increased by 14.27% in nominal terms or 10.08% in real terms. In the same period import of goods and services increased by 17.77% nominally and 11.27% really.

МЕТОДОЛОШКА ОБЈАШЊЕЊА

NOTES OF METHODOLOGY

Концепти и дефиниције

Бруто домаћи производ (БДП) према расходном приступу, дефинише се као укупна домаћа крајња потрошња, коригована вањском билансом роба и услуга са остатком свијета. Основне компоненте БДП-а по расходном приступу су:

- Издаци за крајњу потрошњу домаћинства,
- Издаци за крајњу потрошњу непрофитних институција које услуге пружају домаћинствима,
- Издаци за крајњу потрошњу владе,
- Бруто инвестиције,
- Извоз и увоз роба и услуга.

Издаци за крајњу потрошњу домаћинства састоје се од издатака резидентних домаћинства на потрошњу роба и услуга за директно задовољење људских потреба и жеља. Издаци за крајњу потрошњу домаћинства односе се на издатке резидентних домаћинства, без обзира да ли су издаци настали унутар економске територије или у иностранству.

Издаци се биљеже када је доспијеће плаћања настало, односно када је купац створио обавезу према продавцу. То значи да се издаци за робе биљеже у вријеме промјене власништва, док се издаци за услуге биљеже у вријеме када је испорука услуга комплетирана.

Издаци домаћинства се вреднују у куповним цијенама плаћеним од стране домаћинства. Куповна цијена укључује све порезе на производе који могу бити плаћени у вријеме куповине.

Издаци за крајњу потрошњу домаћинства укључују слиједеће основне компоненте:

- Набавку роба и услуга,
- Доходак у природи, као што су робе и услуге примљене као доходак дат од стране послодавца,
- Робе и услуге произведене као оутпут неинкорпорисаних предузећа у власништву домаћинства, а које су задржане за потрошњу од стране чланова домаћинства,
- Услуге произведене од стране плаћеног помоћног особља,
- Услуге становања за станове настањене њиховим власницима,
- Експлицитне и импутиране услуге финансијског посредовања банака, осигуравајућих друштва, пензионих фондова, пружене домаћинствима,
- Плаћања домаћинства за лиценце, дозволе и тд., које се сматрају куповином услуга,
- Куповина оутпут-а по економски безначајним цијенама.

Издаци крајње потрошње домаћинства искључују слиједеће основне компоненте:

- Социјалне трансфере у природи,
- Издатке домаћинства која посједују неинкорпорисана предузећа, када настају за пословне сврхе,
- Куповину стамбених јединица,
- Издатке за драгоцености,
- Стицање не-произведене имовине,
- Сва плаћања која се сматрају порезима,

- Добровољне трансфере у готовини или натури дате у корист не-профитних институција које услуге пружају домаћинствима (NPISH).

Издаци за крајњу потрошњу непрофитних институција које услуге пружају домаћинствима, састоје се од роба и услуга које непрофитне институције пружају домаћинствима без накнаде, или у цијенама које нису економски значајне.

Њихови основни извори финансирања, осим повремених продаја, воде поријекло из добровољних доприноса у готовини или натури, датим од стране владе, јавности или корпорација. NPISH такођер могу примати и трансфере од нерезидената.

Не-профитне институције које пружају не-тржишне робе и услуге домаћинствима укључују слиједеће основне врсте институција:

- Синдикате, професионална или научна друштва, удружења потрошача, политичке партије, цркве или религијска удружења, социјалне, културне, рекреацијске и спортске клубове,
- Добротворне организације и организације за пружање помоћи финансиране добровољним трансферима у готовини или натури од стране других институционалних јединица.

Издаци за крајњу потрошњу NPISH укључују двије одвојене категорије:

- Не-тржишни оутпут, осим инвестиција за властити рачун, који се мјери према трошковима производње умањеним за повремену продају,
- Издатке за тржишну робу и услуге које се без трансформисања испоручују домаћинствима бесплатно.

Издаци за крајњу потрошњу владе – Сектор владе се састоји од свих институционалних јединица, које, уз испуњавање њихових политичких обавеза и улоге економског регулисања, у принципу производе не-тржишне услуге (могуће и робе) за индивидуалну или колективну потрошњу, те редистрибуишу доходак и богатство.

Издаци за крајњу потрошњу владе укључују двије категорије издатака:

- Не-тржишни оутпут; осим инвестиција за властити рачун; који се мјери трошковима производње, умањеног за повремену продају
- Владине набавке роба и услуга од тржишних произвођача, које се без било каквог трансформисања пласирају домаћинствима, као социјални трансфер у натури.

Издаци за крајњу потрошњу владе се мјере као разлика између не-тржишног оутпут-а и повремених продаја на тржишту, увећаног за набавку роба и услуга за бесплатну дистрибуцију.

Издаци за индивидуалну потрошњу владе се састоје од плаћања за не-тржишне услуге владе (образовање, здравство, социјална заштита, култура, спорт, и тд.) и тржишних роба и услуга пласираних директно домаћинствима као социјални трансфер у натури.

Издаци за колективну потрошњу владе се састоје углавном од пружања услуга сигурности и одбране, одржавања јавног реда и мира, легислативе и прописа, заштите околиша, истраживања и развоја и тд. Од пружања ових услуга корист имају сви чланови заједнице.

Бруто инвестиције

Бруто инвестиције обухватају:

- Бруто инвестиције у стална средства,
- Промјене на залихама,
- Нето стицање драгоцености.

Бруто инвестиције у стална средства се састоје од нето стицања сталних средстава резидентних произвођача током одређеног временског периода, увећаних за вриједност не-произведених средстава која су настала као резултат производне активности произвођача или институционалне јединице. Стална средства могу бити опипљива или неопипљива, произведена као оутпут из процеса производње, која се користе континуирано у процесу производње дуже од једне године; укључујући значајнија побољшања опипљиве не-произведене имовине, као и трошкове преноса власништва над не-произведеном имовином.

Бруто инвестиције у стална средства се биљеже у вријеме када се власништво над сталним средством пренесе на институционалну јединицу, која има намјеру да средство користи у производњи.

Бруто инвестиције у стална средства се вреднују у куповним цијенама, укључујући накнаде за монтажу, као и остале трошкове пријеноса власништва.

Промјене на залихама се мјере као вриједност улаза на залихе умањеним за вриједности повлачења са залиха и вриједности било каквих понављајућих губитака на робама држаним на залихама.

Залихе се састоје од слиједећих категорија:

- Сировине и материјал,
- Недовршена производња,
- Готови производи,
- Роба за препродају.

Промјене на залихама би требале бити вредноване у вријеме уласка на залиху, или у вријеме повлачења са залиха. Цијена која се користи треба бити конзистентна са вредновањем оутпут-а, међуфазне потрошње и крајње употребе.

Нето стицање драгоцености – драгоцености представљају не-финансијска средства која се не користе примарно за производњу или потрошњу, не исказују пропадање (физичко) под нормални условима током времена, а која се набављају и држе у власништву примарно као похрана вриједности. Драгоцености обухватају слиједеће врсте роба: племените метале и драго камење; антиквитете и друга умјетничка дјела; остале драгоцености као што је накит од драгог камења и плементитих метала, те вриједне колекције.

Стицање драгоцености се вреднује у куповној цијени плаћеној за њих, а пласман драгоцености се вреднује у цијени коју је продавац добио након одбијања било каквих накнада плаћених посредницима.

Извоз и увоз роба се појављује када постоји промјена власништва над робом између резидената и нерезидената, без обзира на то да ли је дошло до физичког помјерања робе преко границе. Извоз и увоз искључују све трансакције које се односе на земљиште, зграде и непокретну не-произведену имовину, те финансијска средства.

Извоз и увоз робе се биљежи када се пренесе власништво над робом.

Извоз и увоз робе треба вредновати “free on board”, на граници земље извознице (fob). Ова вриједност се састоји од:

- Вриједности робе у базним цијенама;
- Плус трошкови који се односе на транспортне и дистрибутивне услуге до тачке на граници, укључујући трошкове претовара на превозно средство за даљњи транспорт, уколико је то примјењиво.

Извоз и увоз услуга се састоји од свих услуга пружених од стране резидената према нерезидентима и обратно. Услуге, које припадају извозу и увозу, морају бити произведене као оутпут из процеса производње. У извоз и увоз услуга се не укључују токови примарног дохотка и токови дохотка од власништва. Најважније врсте увоза и извоза услуга су: грађевинске услуге, уградња опреме, транспорт, туризам, осигурање, финансијске услуге и накнаде за лиценцирање.

Увоз и извоз услуга се биљеже у вријеме када су набављене, што се у већини случајева подудара са временом у којем су и произведене.

Увоз услуга се вреднује у набавним цијенама а извоз услуга у базним цијенама.

Извори и методе

У наставку је дат опис основних расположивих извора података за компилацију БДП-а по расходним компонентама, уз опис метода кориштених за обрачунавање сваке компоненте:

Извори

Подаци о вањској трговини

Основни извор података за статистику вањске трговине су царинске декларације прикупљене од стране Управе за индиректно опорезивање Босне и Херцеговине и преузете од стране БХАС-а. Јединица посматрања је свака увозна и извозна испорука са остатком свијета за коју је попуњена декларација, која је јединствена у погледу врсте робе, земље поријекла или одредишта. Подаци вањске трговине се производе и публикују на мјесечној основи.

Вањска трговина се прати у складу са посебним трговинским системом (шири концепт), што значи да се осим трансакција редовног увоза и извоза обухвата и унутрашња и вањска обрада, као и обрада проведена у бесцаринским зонама. Подаци о увозу и извозу су базирани на Царинској тарифи Босне и Херцеговине која користи 10-цифрену шифру за идентификацију робе. Првих шест цифара кореспондира Хармонизованом Систему (HS), међународној номенклатури за класификацију података о вањској трговини. Остале цифре су хармонизоване са ЕУ номенклатуром (комбинованом Номенклатуром-CN, а двије цифре се користе за специфичне потребе Босне и Херцеговине.

Подаци о увозу се вреднују у с.і.ф. цијенама а подаци о извозу у f.o.b. цијенама.

Анкета о потрошњи домаћинства

Истраживање о потрошњи домаћинства је проведено у Босни и Херцеговини у 2004. години. Основна намјена истраживања је била да се прикупе информације о структури и нивоима издатака потрошње по основним социјалним, економским и територијалним карактеристикама домаћинства путем прикупљања података из узорка домаћинства, употребом технике интервјуа и дневника који домаћинства воде, да би забиљежила своје издатке и производњу за властиту потрошњу.

Прикупљени подаци о издацима домаћинства су рашчлањени на око 400 потрошних ставки. Прикупљени подаци су оригинално класификовани употребом специфичне класификације за истраживање, те су за потребе обрачунавања издатака рекласификовани у складу са СОICOP класификацијом, те након тога СРА и НАСЕ класификацијом. Услијед чињенице да су укупни издаци потрошње домаћинства у истраживању израчунати на узорку података, процјена за укупну популацију Босне и Херцеговине је добивена прерачуном издатака за сваку ставку по глави становника уз примјену званичне процјене становништва БиХ. За сваку ставку, обрачунате су грешке при узорковању у циљу пружања индикација о тачности процјена.

У 2005. и 2006. години није проведено ово истраживање. Истраживање је проведено у 2007. години, али подаци нису били расположиви за компилацију БДП-а за 2007. годину

PRODCOM истраживање

Предмет PRODCOM истраживања је индустријска производња, извршена на територији Босне и Херцеговине у периоду од једне календарске године. Истраживање прикупља податке о обиму и вриједности производње и продаје индустријских производа, на детаљном нивоу појединог производа, специфицираног у номенклатури индустријских производа.

Обухват PRODCOM истраживања није потпун, и утемељен је на адресару статистичких јединица за годишње статистичко истраживање о индустрији. Обухват за Федерални Завод за Статистику је лимитиран на извјештајне јединице које имају десет или више упосленика, а Статистички Завод Републике Српске и подружница БХАС-а у Дистрикту Брчко обухватају у истраживању све извјештајне јединице из адресара. Подешавања за необухват су начињена путем кориштења коефицијената (однос укупног оутпут-а према оутпут-у обухваћеном истраживањем) на нивоу разреда NACE-а. Сви производи који припадају разреду су подешени са истим коефицијентом израчунатим на нивоу разреда.

Биланса плаћања

Компилација статистике билансе плаћања за Босну и Херцеговину је у надлежности Централне Банке Босне и Херцеговине. За компилацију бруто домаћег производа расходним приступом, кориштени су подаци о увозу и извозу роба и услуга.

Извоз и увоз роба вреднован је f.o.b. цијенама. F.o.b. цијена (free on board) извоза и увоза је тржишна вриједност роба у тачки јединствене валоризације, (царинска граница економије из које је извезена); и једнака је с.i.f. цијени умањеној за трошкове транспорта и накнаде осигурања, између царинске границе земље извознице (увознице) и увознице (извознице).

Извоз и увоз услуга се класифицира у три групе: транспорт, путовања и остале услуге. Транспортне услуге садрже транспорт роба и путника.

Истраживање о Инвестицијама

Истраживање о бруто инвестицијама у стална средства се проводи годишње од 2004.године, од стране статистичких институција у Босни и Херцеговини. Истраживање обухвата све правне субјекте и даје детаљне податке о улагању у опипљива и неопипљива стална средства; трошкове који су повезани са стицањем не-произведене, не-финансијске имовине (унапријеђење земљишта и трошкови пријеноса власништва над не-произведеном не-финансијском имовином). У истраживању, бруто инвестиције у стална средства су подијељене на стицање нових средстава, стицање половних средстава и дезинвестицију постојећих средстава.

Програм Јавних инвестиција

Програм Јавних Инвестиција Босне и Херцеговине (PIF) укључује пројекте садржане у Програму Јавних Инвестиција Босне и Херцеговине, Програму Јавних Инвестиција Федерације Босне и Херцеговине, Програму Јавних Инвестиција Републике Српске и Листе приоритетних Инвестиционих Пројеката Дистрикта Брчко. Програм је дизајниран као трогодишњи план који обухвата приоритетне приједлоге утемељене на потребама Босне и Херцеговине.

Пројекти садржани у РИР-у су класификовани као: нови-високи приоритет, одобрени и пројекти у току. Само за пројекте «у току», финансирање је обезбјеђено у претходном периоду те је предвиђено за период који слиједи.

Подаци из наведеног извора су кориштени за процјењивање дијела бруто инвестиција у фиксни капитал финансиране из средстава донатора и кредита, што није обухваћено истраживањем о инвестицијама.

Оутпут по економској активности

Оутпут по економским активностима је обрачунат на нивоу 5 цифри NACE класификације, од стране ентитетских статистичких институција и кориштен је за процјењивање различитих врста услуга.

Промјене на залихама по економској активности

Обрачун промјена на залихама је базиран на подацима из рачуноводствених извјештаја. За потребе компилације БДП-а расходним приступом, ентитетски статистички заводи су осигурали податке о залихама. На располагању су били подаци само за предузећа. Залихе су се састојале од слиједећих категорија: готови производи, недовршена производња, трговачка роба, те сировине и материјал.

Индекс малопродајних цијена

У периоду до 2005. Индекс малопродајних цијена (RPI) је кориштен као основни индикатор инфлације у Босни и Херцеговини. Индекс малопродајних цијена био је расположив једино на нивоу ентитета.

Индекс потрошачких цијена

Индекс потрошачких цијена (CPI) је мјера просјека промјена у цијенама у одређеном временском периоду за потрошачку корпу производа и услуга и користи се као мјера инфлације потрошачких цијене у ентитетима и Босни и Херцеговини. Индекс потрошачких цијена је компилиран са подацима који почињу са јануаром 2005-те. Период који је усвојен као базни за обрачунавање индекса је децембар 2004.

Процјене популације

У сврху компилације Бруто домаћег производа према расходном приступу, кориштене су процјене броја становника сачињене од стране БХАС-а. Важно је напоменути да ове процјене популације не исказују исту вриједност која се добије сабирањем процјена сачињених од стране ентитета.

Методe

Издаци потрошње домаћинства

Процјене издатака домаћинства за потрошњу за 2004. годину су дјелимично базиране на резултатима истраживања о потрошњи домаћинства, подацима о вањској трговини, домаћој производњи робе и услуга за потрошњу. Процјене за 2005., 2006. и 2007. годину, за који нису били на располагању подаци из Анкете о потрошњи домаћинства, су базиране на подацима о увозу и домаћој производњи и/или екстраполацији процјена за претходне године кориштењем релевантних индикатора. Потрошња домаћинства електричне енергије, плина и воде базирана је на извјештајима комуналних предузећа.

Процјене потрошње пољопривредних производа су компилиране на детаљном нивоу производа. За 2004. годину процјене су углавном базиране на резултатима НБС-а 2004. Одговарајуће процјене за 2005., 2006. и 2007. базиране су на екстраполацији количина потрошених у претходној години са стопом раста понуде пољопривредних производа и промјена у потрошачким цијенама за одговарајуће производе.

Процјене потрошње произведених непрехрамбених и прехрамбених производа за 2004. годину су базиране на подацима статистике вањске трговине, извјештајима предузећа о производњи те анкети о потрошњи домаћинства. Процјене о потрошњи за 2005., 2006. и 2007. су углавном базиране на подацима о понуди ових производа на домаћем тржишту изведеној из статистика вањске трговине као и извјештајима предузећа о производњи.

Главни извор за компилацију процјена потрошње услуга су били НБС из 2004. и одговарајуће процјене оутпут-а по економској активности компилиране од стране ентитетских завода за статистику и подружнице БХАС-а у Брчко Дистрикту. Процјене за 2005., 2006. и 2007. су базиране на екстраполацији процјена претходне године са обимом и индикаторима цијена.

Процјене издатака резидената у иностранству и нерезидената на територији Босне и Херцеговине су добијене из одговарајућих процјена из статистике билансе плаћања компилираних од стране Централне Банке Босне и Херцеговине - ЦББХ.

Потрошња не-профитних институција које услуге пружају домаћинствима (NPISH)

Процјене потрошње NPISH су базиране на одговарајућим процјенама оутпут-а за ове институције компилиране од стране ентитетских статистичких институција у оквиру њихових активности на компилацији процјена БДП-а по производном приступу. Оутпут ових институција је мјерен као збир компонената трошкова производње: накнада запосленим, потрошње роба и услуга за производњу, осталих пореза на производе и потрошња фиксног капитала.

Издаци за крајњу потрошњу владе

Процјене су базиране на анализама података прикупљених и обрађених од стране статистичких институција Босне и Херцеговине, о извршења буџета за све владине институција које обухватају, државне, ентитетске, кантоналне, локалне јединице власти и ван-буџетске фондове. Укључени су и издаци здравствених и пензионих фондова. Потрошња је мјерена као збир трошкова производње (накнаде запосленим, потрошња роба и услуга за производњу, остали порези на производе и потрошња фиксног капитала).

Процјене бруто инвестиција у стална средства

Процјене инвестиција у машине и опрему и моторна возила су добијена из детаљних анализа увоза и домаће производње капиталних роба.

Процјене инвестиција у грађевинске пројекте, осим стамбених јединица, су добијене из финансијских података поднешених од стране правних субјеката и њихових одговора добијених током истраживања о инвестицијама проведеним од стране ентитетских завода за статистику у сарадњи са БХАС-ом. Процјене о инвестицијама у грађевинарству за произвођаче који нису регистровани као правни субјекти (подузетници-физичке особе) су базиране на дјелимичним подацима за које су поднесени извјештаји статистичким институцијама, уз импутирање издатака који нису обухваћени изворним подацима.

Процјене о градњи стамбених јединица су базиране на подацима из финансијских извјештаја предузећа, дјелимичним подацима о индивидуалној градњи, те претпоставкама у погледу обухвата.

Процјене промјена на залихама

Процјене промјена на залихама су израчунате као разлика између почетне и завршне књиговодствене вриједности из извјештаја предузећа и владиних институција. Нису подузимани покушаји за подешавање података у циљу елиминације власничких добитака (дио промјена у вриједности услијед промјена у цијенама током држања на залихама од стране произвођача у референтној години) услијед недостатака одговарајућих индекса цијена.

Увоз и извоз роба и услуга

Процјене укупног увоза и извоза роба и услуга су узете из одговарајућих процјена статистике билансе плаћања компилиране од стране Централне Банке Босне и Херцеговине. Увоз и извоз услуга, у складу са дефиницијама националних рачуна, не укључује плаћања између резидената и нерезидената, која се односе на примарне дохотке (доходак од имовине и рада).

Процјене при сталним цијенама

Процјене БДП-а расходним приступом обрачунате су у цијенама претходне године, што омогућава поређење података између двије године, на квантитативној основи (након елиминисања ефекта промјена у цијенама). Имплицитни дефлатори агрегата и његових компоненти су Paasche-ове врсте, што указује на то да се не одликава само промјена у цијенама него и промјена у саставу расхода за године које се упоредјују. Слиједи опис основних извора и метода кориштених за компоненте финалне потрошње :

Издаци за крајњу потрошњу домаћинства: процјене потрошње пољопривредних производа у 2005., 2006. и 2007. у цијенама претходне године су добијене ревалоризацијом потрошених количина у 2005., 2006. и 2007. кориштењем просјечних цијена претходне године. За све остале ставке које чине потрошњу домаћинства, процјене при сталним цијенама су обрачунате на нивоу 4 цифре СОИСОР класификације, дефлационирањем одговарајућих вриједности текућих цијена са одговарајућом компонентом Индекса потрошачких цијена (CPI). Ипак, тачност ових процјена је умањена недостатком CPI података за период прије децембра 2004., па се недостатак информација морао попунити са процјенама недостајућих цијена. Издаци резидентних домаћинстава у иностранству су дефлационирани релевантним компонентама индекса потрошачких цијена за земље које су главне дестинације у туризму. Потрошња нерезидената је дефлационирана са релевантним компонентама CPI-а.

Издаци за крајњу потрошњу НПИСХ: процјене при сталним цијенама су добијене као збир трошкова компоненти потрошње обрачунате у цијенама претходне године, при чему је куповина дефлационирана са општим CPI-ем (индексом потрошачких цијена), а накнаде упосленицима при сталним цијенама су добијене екстраполацијом података из претходне године са промјенама у броју упосленика.

Издаци за крајњу потрошњу влада: су добијени као збир компоненти трошкова при сталним цијенама. Набавка роба и услуга је дефлационирана општим CPI-ем (индексом потрошачких цијена), а накнаде за запослене промјенама у броју запослених.

Бруто инвестиције у стална средства: Вриједност улагања у машине и опрему при сталним цијенама добијена је дефлационирањем текућих вриједности. Дефлатор је добијен као пондерисани просјек релевантних јединичних индексних вриједности и индекса цијена за главне трговинске партнере за поједине капиталне робе. Овај метод је кориштен за ставке за које су индекси јединичних вриједности били мање поуздани. Процјене за грађевинске радове (зграде и објекте) су обрачунате дефлационирањем, кориштењем имплицитног дефлатора оутпут-а за грађевинску дјелатност.

Извоз и увоз роба и услуга: За обрачун при сталним цијенама извоза и увоза роба и услуга кориштени су индекси јединичних вриједности Паасче врсте који су посебно компилирани за ову намјену. Ови индекси су базирани на детаљним подацима вањске трговине кориштени за дефлацију одговарајућих вриједности извоза и увоза при текућим цијенама. Извоз и увоз услуга је дефлациониран индексима цијена.

Concepts and definitions

Gross domestic product (GDP) by expenditure approach is defined as total domestic final consumption corrected by external trade balance with the rest of the world. The main components of GDP by expenditure are:

- Household final consumption expenditure,
- Final consumption of non-profit institutions serving households,
- Final consumption of general government,
- Gross capital formation,
- Export and import of goods and services.

Household final consumption expenditure consists of expenditure incurred by resident households on consumption goods and services for the direct satisfaction of human needs and wants. Final consumption expenditure refers to the expenditures incurred by resident households, whether these expenditures are incurred within the economic territory or abroad.

Expenditure should be recorded when the payable is created, that is when the purchaser incur a liability to the seller. This implies that expenditures on goods are to be recorded at the time their ownership changes while expenditures on services are recorded when the delivery of the services is completed.

Household expenditure is recorded at purchasers' prices paid by households including any taxes on products which may be payable at the time of purchase.

Household final consumption expenditure includes the following main components:

- The purchase of goods and services,
- Income in kinds, like goods and services received as income in kind from the employer,
- Goods and services produced as outputs of unincorporated enterprises owned by household that are retained for consumption by members of the household,
- Services produced by domestic paid staff,
- Services of owner-occupied dwellings,
- Explicit and imputed services charges on household uses of financial intermediation services provided by bank, insurance companies, pension funds etc.,
- Payments by households for licenses, permits, etc. which are regarded as purchases of services,
- The purchase of output at not economically significant prices.

Household final consumption expenditure excludes the following main components:

- Social transfers in kind,
- Expenditures by households owning unincorporated enterprises when incurred for business purposes,
- The purchase of dwellings,
- Expenditure on valuables,
- Acquisitions of a non-produced assets,
- All payments which are to be regarded as taxes,
- Voluntary transfers in cash or in kind by households to NPISHs.

Final consumption expenditure of non-profit institutions serving households consist of goods and services which non-profit institutions provide to households free or at prices that are not economically significant. . Their principal resources, apart from occasional sales, are derived from voluntary contributions in cash or in kind from the general public, corporations, and government. They may also receive transfers from non-residents.

The non-profit institutions include the following main kinds of NPISHs that provide non-market goods and services to households:

- Trade unions, professional or learned societies, consumers` associations, political parties, churches or religious societies, social, cultural, recreational and sports clubs,
- Charities, relief and aid organizations financed by voluntary transfers in cash or in kind from other institutional units.

Final consumption expenditure of NPISHs includes two separate categories:

- Non-market output other than own-account capital formation, which is measured by production costs less incidental sales,
- Expenditure on market goods and services that are supplied without transformation and free of charge to households.

Final consumption of general government - The general government sector consists of the totality of institutional units, which, in addition to fulfilling their political responsibilities and their role of economic regulation, produce principally non-market services (possibly goods) for individual or collective consumption and redistribute income and wealth.

Final consumption expenditure of general government includes two categories of expenditure:

- Non-market output other than own-account capital formation, which is measured by production costs, less incidental sales
- Purchases by general government of goods and services produced by market producers that are supplied to households, without any transformation, as social transfer in kind.

Final consumption expenditure of general government is measured as difference between non-market output and occasional sales on the market plus purchase of goods and services for free distribution.

Individual government consumption expenditure comprises payments for non-market government services (education, health, social care, culture, sport, etc.) and market goods and services supplied directly to households as social transfer in kind.

Collective government consumption expenditure consists mostly of the provision of security and defense, the maintenance of law and order, legislation and regulation, the protection of environment, research and development etc. All members of the community can benefit from such services.

Gross capital formation

Gross capital formation consists of:

- *Gross fixed capital formation,*
- *Changes in inventories,*
- *Acquisitions less disposals of valuables.*

Gross fixed capital formation consists of producers' acquisitions less disposals of fixed assets during the reference period plus certain additions to the value of non-produced assets realized by the productive activity of producers or institutional units. Fixed assets are tangible or intangible assets produced as outputs from processes of production that are themselves used repeatedly, or continuously, in processes of production for more than one year; including major improvements to tangible non-produced assets and costs associated with the transfers of ownership of non-produced assets.

Gross fixed capital formation is recorded when the ownership of the fixed assets is transferred to the institutional unit that intends to use them in production.

Gross fixed capital formation is valued at purchasers' prices including installation charges and other costs of ownership transfer.

Changes in inventories are measured by the value of the entries into inventories less the value of withdrawals and the value of any recurrent losses of goods held in inventories.

Inventories consist of the following categories:

- *Materials and supplies,*
- *Work in progress,*
- *Finished goods,*
- *Goods for resale.*

Changes in inventories should be valued at the time of entering the inventories or at the time of withdrawal. The price used should be consistent with valuation of output, intermediate consumption and final uses.

Acquisition less disposals of valuables – Valuables are non-financial assets that are not used primarily for production or consumption, do not deteriorate (physically) over time under normal conditions and that are acquired and held primarily as stores of value. Valuables encompass the following types of goods: precious stones and metals; antiques and other art objects; other valuables such as jewelry of precious stones and metals and collectors items.

Acquisitions of valuables are valued at the purchasers' prices paid for them and disposals of valuables are valued at the prices received by sellers, after deducting any fees paid to intermediaries.

Exports and imports of goods occur when there are changes of ownership of goods between residents and non-residents, regardless of whether there are corresponding physical movements of goods across

borders. Exports and imports exclude all transaction in land, buildings and non-movable non-produced assets, and in financial assets.

Exports and imports of goods should be recorded when the ownership of the goods is transferred.

Exports and imports of goods are to be valued free on board at the border of the exporting country (fob). This value consist of:

- The value of the goods at basic prices;*
- Plus related transport and distributive services up to that point of the border including the cost of loading on to a carrier for onward transportation, where appropriate.*

Exports and imports of services *consist of all services rendered by residents to non-residents or vice versa. The services, which belong to export and import of services, must have been produced as outputs from processes of production. They do not include flows of primary income and flows of property income. The more important types of import and export of services are: construction services, installation of equipment, transportation, tourism, insurance, financial services, and license fees.*

Exports and imports of services are recorded at the time at which are rendered, which mostly coincides with the time at which the services are produced.

Sources and methods

A description of the main source data available for the compilation of GDP by expenditure components is provided followed by a description of the methods used for the calculation of each of these components:

Sources

Foreign trade data

The main data sources for external trade statistics are custom declarations collected by the Indirect Taxation Authority of BH and taken over by Agency for Statistics. The observation unit is each import and exports shipment with the rest of the world and is uniform as regards the type of goods, country of destination or origin, and for which the custom declaration was filled. The external trade statistics data are produced and published on a monthly basis.

The external trade are monitored according to the special trade system (relaxed definition), which means that beside regular import and export transactions also inward and outward processing as well as processing carried out in custom free zones are included.

Data on imports and exports are available based on the Customs Tariff of BH, which uses a 10-digit code system for the identification of the goods. The first 6 digits correspond to the Harmonized System (HS), the international nomenclature for the classification of foreign trade data. The additional two digits are harmonized with the EU nomenclature (Combined Nomenclature-CN), and the last 2 digits are an extension of the classification to meet specific needs of BH.

The import data are valued in c.i.f. prices and export data in f.o.b. prices.

Household budget survey

The household budget survey was implemented in Bosnia and Herzegovina in 2004. The main purpose of the survey was collecting information on the structure and levels of consumption expenditure by the main social, economic and territorial characteristics of the households by collecting data from a sample of households by mean of interviews and diaries kept by households on their expenditures and production for self consumption.

The data on household expenditure collected by survey were broken down in about 400 consumption items. Collected data were originally classified using a specific classification for the survey and for needs of expenditure calculation reclassified in accordance to the COICOP and than CPA and NACE classification. Estimates for the total population of BiH were obtained by grossing up the survey's results on national per capita expenditures of each item by the official estimate of the population of the BiH. Sampling errors were calculated for each item to provide an indication of the accuracy of the estimates.

In 2005 and 2006 the survey was not carry out. The survey was carried out in 2007, but data were not available for GDP compilation in 2007.

PRODCOM survey

The subject of the PRODCOM survey is industrial production, accomplished at the territory of Bosnia and Herzegovina in the period of one calendar year. The survey collects data on volume and value of production and sales of industrial production, at the detailed level of a single product specified in the nomenclature of industrial products.

The coverage of the PRODCOM survey is not full, and it is based on the address list of statistical units used for annual statistical surveys on industry. The coverage in the Federal Institute of Statistics is limited to those reporting units that have ten or more employees while in the Statistical Institute of Republic Srpska and the Statistical Branch of District Brcko all reporting units from the address list are included in the survey. An adjustment for non-coverage was made using coefficients (the ratio of total output to the output covered by the survey) at the level of the NACE class. All products belonging to a class were adjusted with the same coefficient calculated at the class level.

Balance of payment

Compilation of the balance of payment statistics in Bosnia and Herzegovina is the responsibility of the Central Bank of Bosnia and Herzegovina. For the compilation of gross domestic product by expenditure data on exports and imports of goods and services were used.

Export and import goods are valued by f.o.b. prices. The f.o.b. prices (free on board) of exports and imports is the market value of the goods at the point of uniform valuation, (the custom frontier of the economy from which they are exported); it is equal to the c.i.f. price less the costs of transportation and insurance charges, between the custom frontier of the exporting (importing) country and that of the importing (exporting) country.

Exports and imports of services are classified into three groups: transportation, travel and other services. Transportation services comprise services of transport of goods and passengers.

Investment survey

The survey on the gross fixed capital formation has been carried out annually since 2004 by statistical institutions in Bosnia and Herzegovina. The survey covers all legal units and detailed data on product groups of tangible and intangible fixed assets and costs associated with acquisition of non-produced non-financial assets (land improvement work and transaction costs of ownership of non-produced non-financial assets). In the survey gross fixed capital formation is divided into acquisitions of new assets, acquisition of existing assets and disposals of existing assets.

Public Investment Program

The Public investment Program of Bosnia and Herzegovina (PIP) includes the projects contained in the Public Investment Program of Institutions of Bosnia and Herzegovina, the Public investment Program of the Federation of Bosnia and Herzegovina, the Public Investment Program of the Republic of Srpska and the List of prioritized Public Investment Projects in Brcko District of Bosnia and Herzegovina. It is designed as a three-year rolling plan to encompass prioritized proposals based on the needs of Bosnia and Herzegovina.

The projects contained in the PIP are classified as following: new-high priority, new-medium priority, committed and ongoing projects. Only for «ongoing» projects funding was secured in the previous period and is committed for the following period.

The data from this source were used for estimation the part of gross fixed capital formation financed by donors and credits, which is not covered by the investment survey.

Output by economic activity

Output by economic activities has been calculated on five-digit level of NACE classification by entities statistical institutions and has been used for estimation of different type services.

Changes in inventories by economic activity

Calculation of changes in inventories is based on accounting statement data. For the compilation of GDP by expenditure, the entities statistical offices have provided data on inventories. Only data for enterprises have been available. Inventories consist of the following categories: finished goods, work in progress, trade goods and raw materials and supplies.

Retail price indices

Until 2005 the Retail Prices Index (RPI) has been used as the main indicator of inflation in the BiH. The RPI has been available only at the level of the entities of Bosnia and Herzegovina.

Consumer price indices

The Consumer Price Index (CPI) is a measure of the average change in prices over time of a market basket of goods and services and is used as measure of consumer price inflation in the entities and in Bosnia and Herzegovina as a whole. The CPI has been compiled starting with the data for January 2005. The period adopted as the base of calculation for the indices is December 2004.

Population estimation

For purposes of GDP compilation by expenditure in final uses, the population estimates made by the BHAS have been used. It is important to mention that these population estimates do not coincide with the aggregate obtained by summing up the respective independent estimates made by the entities.

Methods

Household consumption expenditure

Estimates of household consumption expenditure for the year 2004 are partially based on the results of the household budget survey for that year and on data on foreign trade and domestic production of consumer goods and services. Estimates for the year 2005, 2006 and 2007, for which no household budget survey data are available, are based on imports and domestic production statistics and/or extrapolation of the 2004 estimates using relevant indicators. The household consumption of electricity, gas and water is based on the reports of the utility enterprises.

Estimates of consumption of agriculture products are compiled at detailed level of products. For the year 2004 these estimates are mainly based on the results of the HBS 2004. The respective estimates for 2005, 2006 and 2007 are based on the extrapolation of the quantities consumed in 2004 by the growth rate of the supply of agriculture products and changes in the consumer prices for the respective products.

Estimates of consumption of manufactured non-food and food products for the year 2004 were based on data on foreign trade statistics, reports by enterprises on production, and the household budget survey. Estimates for the consumption of these items in 2005, 2006 and 2007 are mainly based on data on the supply of these items to the domestic market derived from the foreign trade statistics and the reports of enterprises on production.

The main sources for the compilation of the estimates of consumption of services were the HBS 2004 and the respective estimates of output by economic activity compiled by the entities' institute of statistics and the Brcko branch of the BHAS. Estimates for 2005, 2006 and 2007 are based on the extrapolation of the 2004 estimates by volume and price indicators.

Estimates of expenditures of residents abroad and non-residents in the territory of BiH were obtained from the respective estimates of the balance of payments statistics compiled by the CBBH.

Consumption of non-profit institutions serving households (NPISHs)

The estimates of consumption of NPISHs are based on the respective estimates of output of these institutions compiled by the entities' statistical institutions within the framework of their work in compiling GDP estimates based on the production approach. Output of these institutions is measured by the sum of the cost components of production, that is, compensation of employees, consumption of goods and services for production, other taxes on production, and consumption of fixed capital)

General Government consumption expenditure

The estimates are based on the analysis of the data collected and processed by the statistical institutions of BiH on the execution of the budgets by all government institutions comprising the state, the entities, cantons, local authorities, and extra budgetary funds. It also includes the expenditures of the health and pension funds. Consumption is measured as the sum of the production costs

(compensation of employees, consumption of goods and services for production, other taxes on production, and consumption of fixed capital).

Estimates of gross fixed capital formation

Estimates on investment in machinery and equipment and motor vehicles are obtained from the detailed analysis of imports and domestic production of capital goods.

Estimates of investment in construction projects other than dwellings are obtained from financial data reported by legal entities in their returns to the annual survey on investment carried out by the institutes of statistics of the entities in conjunction with the BHAS. Estimates on investment on construction by producers not registered as legal entities (entrepreneurs) are based on partial data reported to the statistical institutions supplemented with imputations for the expenditures not covered by the source data.

Estimates on the construction of dwellings are based on the financial data reported by enterprises, partial data on construction by individuals, and assumptions regarding coverage.

Estimates of changes in inventories

These estimates were taken as the differences between the opening and closing book values reported by enterprises and government institutions. No attempt was made for adjusting the data in order to eliminate holding gains (part of the change in value due to changes in prices during the time the inventories are held by producers in the year of reference) due to the lack of appropriate price indices.

Imports and exports of goods and services

The estimates of total imports and exports of goods and services were taken from the corresponding estimates of balance of payment statistics compiled by the CBBH. Imports and exports of services, in accordance with the definitions of the national accounts, do not include payments between residents and non-residents related to primary income (income from property and labor).

Estimates at constant prices

Estimates of GDP by expenditure were calculated at prices of the previous year, thus allowing the comparison of the data between these two years on a quantitative basis (after eliminating the effect of changes in prices). The implicit deflators of the aggregate and its component are of a Paasche type, which implies that they reflect not only changes in prices but also changes in the composition of the expenditures between the years compared. A description of the main sources and methods by component of final expenditures is as follows:

Household consumption expenditure: *estimates of consumption of agriculture products in 2005, 2006 and 2007 at prices of previous year were obtained by revaluating the quantities consumed in 2005,*

2006 and 2007 using the average prices of previous year. For all other items composing the consumption of households, estimates at constant prices were calculated at the four-digit level of the COICOP classification by deflation of the respective current price values with the most appropriate component of the Consumer Price Index (CPI). The accuracy of these estimates is however undermined by the lack of CPI data before December 2004, gap in the information that had to be filled with estimates or related information on price developments. Expenditures of resident households abroad were deflated by relevant components of the consumer price indices of the countries of main destination of tourism. The consumption of non-residents was deflated by relevant components of the CPI.

NPISHs consumption expenditure: estimates at constant prices were obtained as the sum of the cost component of consumption recalculated at prices of previous year, where purchases were deflated by the general CPI and remuneration of employees at constant prices are obtained by extrapolation of the previous year data by the change in the number of employees.

General government consumption expenditure: were obtained as the sum of the cost component at constant prices. Purchases of goods and services were deflated by the general CPI and the remuneration of employees was based on the changes in the number of employees.

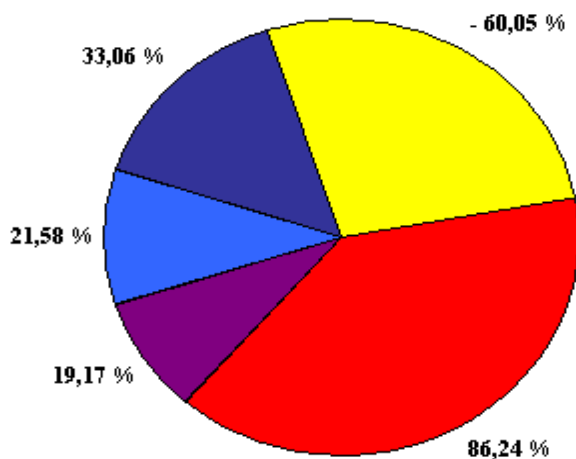
Gross fixed capital formation: Calculations of acquisition of machinery and equipment at constant prices were obtained by deflation of the current values. The deflator was obtained as the weighted average of the relevant unit value indices and price indices of the main trade partners for these capital goods. The latter were used as price indicators for items for which the unit value indices were less reliable. Estimates of construction assets (buildings and structures) were deflated using the implicit deflator of output of the construction industry.

Exports and imports of goods and services: Unit value indices of a Paasche type for exports and imports of goods were specifically compiled for the calculations at constant prices. These indices, based on the detailed data of foreign trade were used for the deflation of the respective values of exports and imports at current prices. Exports and imports of services were deflated by price indices.

ТАБЕЛЕ И ГРАФОВИ / TABLES AND GRAPHS

Бруто домаћи производ - расходни метод - текуће цијене 2006 (000 КМ)

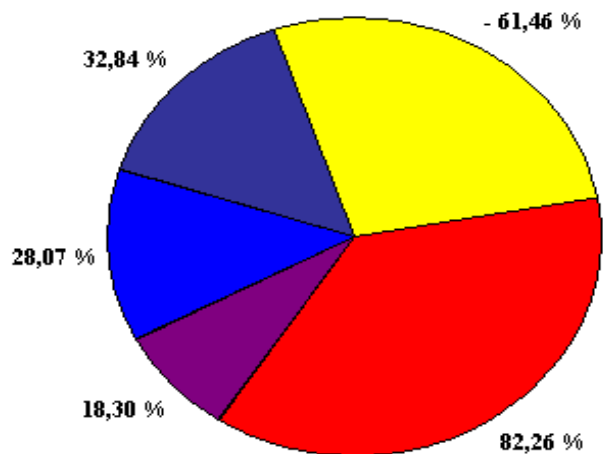
Gross domestic product by expenditure - current prices 2006 (000 KM)



- **Издаци за крајњу потрошњу домаћинства са издацима за крајњу потрошњу НПУСК**
Households final consumption expenditure and final consumption expenditure of NPISH
- **Издаци за крајњу потрошњу државе**
General government final consumption expenditure
- **Бруто инвестиције /Gross capital formation**
- **Извоз роба и услуга /Export of goods and services**
- **Увоз роба и услуга /Import of goods and services**

Бруто домаћи производ - расходни метод - текуће цијене 2007

Gross domestic product by expenditure - current prices 2007



1.1 БРУТО ДОМАЋИ ПРОИЗВОД ПРЕМА РАСХОДНОМ ПРИСТУПУ, ТЕКУЋЕ ЦИЈЕНЕ

1.1 GROSS DOMESTIC PRODUCT, BY EXPENDITURE APPROACH, AT CURRENT PRICES

 хиљада КМ
 thousand KM

Расходне категорије	2004	2005	2006	2007	Expenditure categories
Издаци за крајњу потрошњу домаћинстава	15.017.526	16.513.891	18.064.293	19.810.887	Households final consumption expenditure
Издаци за крајњу потрошњу НПУСД	121.587	168.389	177.058	205.864	Final consumption expenditure of NPISH
Издаци за крајњу потрошњу владе	3.535.079	3.653.199	4.053.868	4.453.569	General government final consumption expend.
Индивидуална потрошња владе	1.587.314	1.673.925	1.916.401	2.113.677	Individual government consumption
Колективна потрошња владе	1.947.765	1.979.274	2.137.467	2.339.892	Collective government consumption
Бруто инвестиције	4.520.233	4.902.355	4.563.902	6.830.295	Gross capital formation
Бруто инвестиције у стална средства	4.044.439	4.889.473	4.756.767	6.484.422	Gross fixed capital formation
Промјене залиха	475.794	12.882	-192.865	345.873	Change in inventories
Извоз роба и услуга	4.641.400	5.583.000	6.992.800	7.990.900	Export of goods and services
Робе (фоб)	3.279.900	4.082.400	5.255.800	6.046.600	Goods (fob)
Услуге	1.361.500	1.500.600	1.737.000	1.944.300	Services
Увоз роба и услуга (минус)	11.155.600	12.643.200	12.700.600	14.957.000	Import of goods and services (minus)
Робе (фоб)	10.472.500	11.916.600	11.913.900	14.148.200	Goods (fob)
Услуге	683.100	726.600	786.700	808.800	Services
Бруто домаћи производ	16.680.225	18.177.634	21.151.321	24.334.515	<i>Gross domestic product</i>

1.2 БРУТО ДОМАЋИ ПРОИЗВОД ПРЕМА РАСХОДНОМ ПРИСТУПУ, ТЕКУЋЕ ЦИЈЕНЕ, СТРУКТУРА

1.2 GROSS DOMESTIC PRODUCT, BY EXPENDITURE APPROACH, AT CURRENT PRICES, STRUCTURE

 %
 %

Расходне категорије	2004	2005	2006	2007	Expenditure categories
Издаци за крајњу потрошњу домаћинстава	90,03	90,85	85,41	81,41	Households final consumption expenditure
Издаци за крајњу потрошњу НПУСД	0,73	0,93	0,84	0,85	Final consumption expenditure of NPISH
Издаци за крајњу потрошњу владе	21,19	20,10	19,17	18,30	General government final consumption expend.
Индивидуална потрошња владе	9,52	9,21	9,06	8,69	Individual government consumption
Колективна потрошња владе	11,68	10,89	10,11	9,62	Collective government consumption
Бруто инвестиције	27,10	26,97	21,58	28,07	Gross capital formation
Бруто инвестиције у стална средства	24,25	26,90	22,49	26,65	Gross fixed capital formation
Промјене залиха	2,85	0,07	-0,91	1,42	Change in inventories
Извоз роба и услуга	27,83	30,71	33,06	32,84	Export of goods and services
Робе (фоб)	19,66	22,46	24,85	24,85	Goods (fob)
Услуге	8,16	8,26	8,21	7,99	Services
Увоз роба и услуга (минус)	66,88	69,55	60,05	61,46	Import of goods and services (minus)
Робе (фоб)	62,78	65,56	56,33	58,14	Goods (fob)
Услуге	4,10	4,00	3,72	3,32	Services
Бруто домаћи производ	100,00	100,00	100,00	100,00	<i>Gross domestic product</i>

2.1 БРУТО ДОМАЋИ ПРОИЗВОД ПРЕМА РАСХОДНОМ ПРИСТУПУ, СТАЛНЕ ЦИЈЕНЕ (у цијенама претходне године)

2.1 GROSS DOMESTIC PRODUCT, BY EXPENDITURE APPROACH, AT CONSTANT PRICES (at prices of previous year)

 хиљада КМ
thousand KM

Расходне категорије	2004	2005	2006	2007	Expenditure categories
Издаци за крајњу потрошњу домаћинстава	15.017.526	15.946.332	17.262.762	19.026.708	Households final consumption expenditure
Издаци за крајњу потрошњу НПУСД	121.587	161.292	168.475	188.866	Final consumption expenditure of NPISH
Издаци за крајњу потрошњу владе	3.535.079	3.526.451	3.790.137	4.050.530	General government final consumption expend.
Индивидуална потрошња владе	1.587.314	1.584.550	1.774.146	1.922.671	Individual government consumption
Колективна потрошња владе	1.947.765	1.941.902	2.015.992	2.127.859	Collective government consumption
Бруто инвестиције	4.520.233	4.805.166	4.246.386	6.494.137	Gross capital formation
Бруто инвестиције у стална средства	4.044.439	4.792.720	4.428.334	6.161.955	Gross fixed capital formation
Промјене залиха	475.794	12.446	-181.948	332.182	Change in inventories,
Извоз роба и услуга	4.641.400	5.391.263	6.409.578	7.697.913	Export of goods and services
Робе (фоб)	3.279.900	3.902.868	4.726.439	5.782.347	Goods (fob)
Услуге	1.361.500	1.488.395	1.683.140	1.915.567	Services
Увоз роба и услуга (минус)	11.155.600	12.033.721	12.000.160	14.131.847	Import of goods and services (minus)
Робе (фоб)	10.472.500	11.338.344	11.245.894	13.335.784	Goods (fob)
Услуге	683.100	695.377	754.267	796.063	Services
Бруто домаћи производ	16.680.225	17.796.784	19.877.179	23.326.307	<i>Gross domestic product</i>

2.2 БРУТО ДОМАЋИ ПРОИЗВОД ПРЕМА РАСХОДНОМ ПРИСТУПУ, СТАЛНЕ ЦИЈЕНЕ, СТРУКТУРА

2.2 GROSS DOMESTIC PRODUCT, BY EXPENDITURE APPROACH, AT CONSTANT PRICES, STRUCTURE

 %
%

Расходне категорије	2004	2005	2006	2007	Expenditure categories
Издаци за крајњу потрошњу домаћинстава	90,03	89,60	86,85	81,57	Households final consumption expenditure
Издаци за крајњу потрошњу НПУСД	0,73	0,91	0,85	0,81	Final consumption expenditure of NPISH
Издаци за крајњу потрошњу владе	21,19	19,82	19,07	17,36	General government final consumption expend.
Индивидуална потрошња владе	9,52	8,90	8,93	8,24	Individual government consumption
Колективна потрошња владе	11,68	10,91	10,14	9,12	Collective government consumption
Бруто инвестиције	27,10	27,00	21,36	27,84	Gross capital formation
Бруто инвестиције у стална средства	24,25	26,93	22,28	26,42	Gross fixed capital formation
Промјене залиха	2,85	0,07	-0,92	1,42	Change in inventories,
Извоз роба и услуга	27,83	30,29	32,25	33,00	Export of goods and services
Робе (фоб)	19,66	21,93	23,78	24,79	Goods (fob)
Услуге	8,16	8,36	8,47	8,21	Services
Увоз роба и услуга (минус)	66,88	67,62	60,37	60,58	Import of goods and services (minus)
Робе (фоб)	62,78	63,71	56,58	57,17	Goods (fob)
Услуге	4,10	3,91	3,79	3,41	Services
Бруто домаћи производ	100,00	100,00	100,00	100,00	<i>Gross domestic product</i>

3.1 БРУТО ДОМАЋИ ПРОИЗВОД ПРЕМА РАСХОДНОМ ПРИСТУПУ, НОМИНАЛНИ ИНДЕКСИ (претходна година =100)

3.1 GROSS DOMESTIC PRODUCT, BY EXPENDITURE APPROACH, NOMINAL INDICES (previous year = 100)

Расходне категорије	2004	2005	2006	2007	Expenditure categories
Издаци за крајњу потрошњу домаћинстава	100,00	109,96	109,39	109,67	Households final consumption expenditure
Издаци за крајњу потрошњу НПУСД	100,00	138,49	105,15	116,27	Final consumption expenditure of NPISH
Издаци за крајњу потрошњу владе	100,00	103,34	110,97	109,86	General government final consumption expend.
Индивидуална потрошња владе	100,00	105,46	114,49	110,29	Individual government consumption
Колективна потрошња владе	100,00	101,62	107,99	109,47	Collective government consumption
Бруто инвестиције	100,00	108,45	93,10	149,66	Gross capital formation
Бруто инвестиције у стална средства	100,00	120,89	97,29	136,32	Gross fixed capital formation
Промјене залиха	100,00	2,71	-	-	Change in inventories,
Извоз роба и услуга	100,00	120,29	125,25	114,27	Export of goods and services
Робе (фоб)	100,00	124,47	128,74	115,05	Goods (fob)
Услуге	100,00	110,22	115,75	111,93	Services
Увоз роба и услуга (минус)	100,00	113,34	100,45	117,77	Import of goods and services (minus)
Робе (фоб)	100,00	113,79	99,98	118,75	Goods (fob)
Услуге	100,00	106,37	108,27	102,81	Services
Бруто домаћи производ	100,00	108,98	116,36	115,05	<i>Gross domestic product</i>

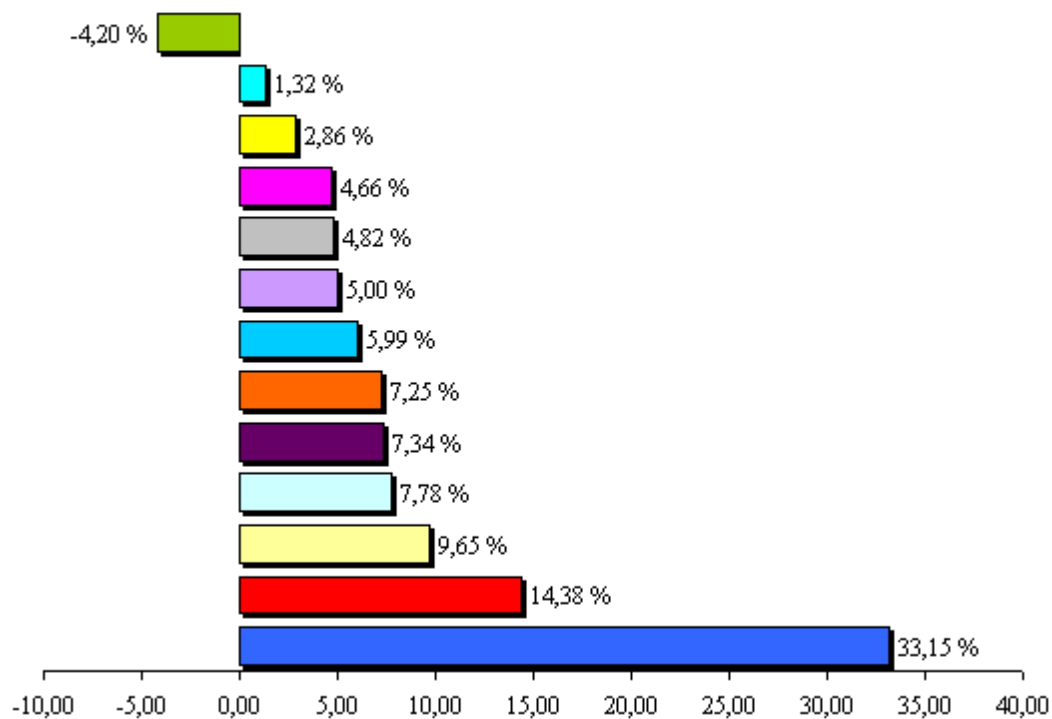
3.2 БРУТО ДОМАЋИ ПРОИЗВОД ПРЕМА РАСХОДНОМ ПРИСТУПУ, РЕАЛНИ ИНДЕКСИ

3.2 GROSS DOMESTIC PRODUCT, BY EXPENDITURE APPROACH, REAL INDICES

Расходне категорије	2004	2005	2006	2007	Expenditure categories
Издаци за крајњу потрошњу домаћинстава	100,00	106,18	104,53	105,33	Households final consumption expenditure
Издаци за крајњу потрошњу НПУСД	100,00	132,66	100,05	106,67	Final consumption expenditure of NPISH
Издаци за крајњу потрошњу владе	100,00	99,76	103,75	99,92	General government final consumption expend.
Индивидуална потрошња владе	100,00	99,83	105,99	100,33	Individual government consumption
Колективна потрошња владе	100,00	99,70	101,86	99,55	Collective government consumption
Бруто инвестиције	100,00	106,30	86,62	142,29	Gross capital formation
Бруто инвестиције у стална средства	100,00	118,50	90,57	129,54	Gross fixed capital formation
Промјене залиха	100,00	2,62	-	-	Change in inventories,
Извоз роба и услуга	100,00	116,16	114,81	110,08	Export of goods and services
Робе (фоб)	100,00	118,99	115,78	110,02	Goods (fob)
Услуге	100,00	109,32	112,16	110,28	Services
Увоз роба и услуга (минус)	100,00	107,87	94,91	111,27	Import of goods and services (minus)
Робе (фоб)	100,00	108,27	94,37	111,93	Goods (fob)
Услуге	100,00	101,80	103,81	101,19	Services
Бруто домаћи производ	100,00	106,69	109,35	110,28	<i>Gross domestic product</i>

Издаци за крајњу потрошњу у кућанстава 2007, према ЦОИЦОП

Households final consumption expenditure 2007, by COICOP



- **Храна и безалкохолна пића / Food and non-alcoholic beverages**
- **Становање / Housing**
- **Транспорт / Transport**
- **Ресторани и хотели / Restaurants and hotels**
- **Остала добра и услуге / Miscellaneous goods and services**
- **Покућство / Furnishing**
- **Алкохолна пића, духан / Alcoholic beverages, tobacco**
- **Одјећа и обућа / Clothing and footwear**
- **Рекреација и култура / Recreation and culture**
- **Здравство / Health**
- **Комуникације / Communication**
- **Образовање / Education**
- **Нето куповине у иностранству / Net purchases abroad**

4.1 ИЗДАЦИ ЗА КРАЈЊУ ПОТРОШЊУ ДОМАЋИНСТАВА, ТЕКУЋЕ ЦИЈЕНЕ

4.1 HOUSEHOLDS FINAL CONSUMPTION EXPENDITURE, AT CURRENT PRICES

 хиљада КМ
 thousand KM

Код	СОИСОР	2004	2005	2006	2007	Code	СОИСОР
01.00	Храна и безалкохолна пића	5.009.303	5.446.493	5.949.685	6.567.182	01.00	Food and non-alcoholic beverages
02.00	Алкохолна пића, духан и наркотици	968.691	1.085.192	1.163.431	1.187.104	02.00	Alcoholic beverages, tobacco and narcotics
03.00	Одјећа и обућа	788.867	988.338	892.231	991.160	03.00	Clothing and footwear
04.00	Становање, вода, е.енергија, гас и остала горива	2.436.878	2.544.020	2.753.523	2.848.230	04.00	Housing, water, electricity, gas and other fuels
05.00	Покућство и рутинско одржавање стана	1.127.924	1.230.269	1.295.537	1.436.931	05.00	Furnishing, household equipment and routine household maintenance
06.00	Здравство	626.608	712.216	811.485	923.910	06.00	Health
07.00	Транспорт	1.299.044	1.460.964	1.660.716	1.912.601	07.00	Transport
08.00	Комуникације	447.243	468.090	518.310	566.118	08.00	Communication
09.00	Рекреација и култура	651.721	783.910	861.753	955.274	09.00	Recreation and culture
10.00	Образовање	176.693	188.882	224.641	260.733	10.00	Education
11.00	Ресторани и хотели	1.177.064	1.253.810	1.388.232	1.540.996	11.00	Restaurants and hotels
12.00	Остала добра и услуге	992.491	1.098.400	1.270.549	1.453.648	12.00	Miscellaneous goods and services
	Нето куповине у иностранству (минус)	685.000	746.700	725.800	833.000		Net purchases abroad (minus)
Издаци за крајњу потрошњу домаћинстава - национални концепт		15.017.526	16.513.885	18.064.293	19.810.887	Households final consumption expenditure - national concept	

4.2 ИЗДАЦИ ЗА КРАЈЊУ ПОТРОШЊУ ДОМАЋИНСТАВА, ТЕКУЋЕ ЦИЈЕНЕ, СТРУКТУРА

4.2 HOUSEHOLDS FINAL CONSUMPTION EXPENDITURE, AT CURRENT PRICES, STRUCTURE

 %
 %

Код	СОИСОР	2004	2005	2006	2007	Code	СОИСОР
01.00	Храна и безалкохолна пића	33,36	32,98	32,94	33,15	01.00	Food and non-alcoholic beverages
02.00	Алкохолна пића, духан и наркотици	6,45	6,57	6,44	5,99	02.00	Alcoholic beverages, tobacco and narcotics
03.00	Одјећа и обућа	5,25	5,98	4,94	5,00	03.00	Clothing and footwear
04.00	Становање, вода, е.енергија, гас и остала горива	16,23	15,41	15,24	14,38	04.00	Housing, water, electricity, gas and other fuels
05.00	Покућство и рутинско одржавање стана	7,51	7,45	7,17	7,25	05.00	Furnishing, household equipment and routine household maintenance
06.00	Здравство	4,17	4,31	4,49	4,66	06.00	Health
07.00	Транспорт	8,65	8,85	9,19	9,65	07.00	Transport
08.00	Комуникације	2,98	2,83	2,87	2,86	08.00	Communication
09.00	Рекреација и култура	4,34	4,75	4,77	4,82	09.00	Recreation and culture
10.00	Образовање	1,18	1,14	1,24	1,32	10.00	Education
11.00	Ресторани и хотели	7,84	7,59	7,68	7,78	11.00	Restaurants and hotels
12.00	Остала добра и услуге	6,61	6,65	7,03	7,34	12.00	Miscellaneous goods and services
	Нето куповине у иностранству (минус)	4,56	4,52	4,02	4,20		Net purchases abroad (minus)
Издаци за крајњу потрошњу домаћинстава - национални концепт		100,00	100,00	100,00	100,00	Households final consumption expenditure - national concept	

5.1 ИЗДАЦИ ЗА КРАЈЊУ ПОТРОШЊУ ДОМАЋИНСТАВА, СТАЛНЕ ЦИЈЕНЕ (у цијенама претходне године)
5.1 HOUSEHOLDS FINAL CONSUMPTION EXPENDITURE, AT CONSTANT PRICES (at prices of previous year)

хиљада КМ
thousand KM

Код	СОИСОР	2004	2005	2006	2007	Code	СОИСОР
01.00	Храна и безалкохолна пића	5.009.303	5.252.637	5.575.259	6.025.083	01.00	Food and non-alcoholic beverages
02.00	Алкохолна пића, дуван и наркотици	968.691	945.525	1.163.211	1.178.823	02.00	Alcoholic beverages, tobacco and narcotics
03.00	Одјећа и обућа	788.867	998.448	895.778	1.014.628	03.00	Clothing and footwear
04.00	Становање, вода, ел.енергија, гас и остала горива	2.436.878	2.443.659	2.594.693	2.809.684	04.00	Housing, water, electricity, gas and other fuels
05.00	Покућство и рутинско одржавање стана	1.127.924	1.231.311	1.289.673	1.423.309	05.00	Furnishing, household equipment and routine household maintenance
06.00	Здравство	626.608	712.797	751.511	918.019	06.00	Health
07.00	Транспорт	1.299.044	1.346.643	1.569.435	1.817.841	07.00	Transport
08.00	Комуникације	447.243	472.303	510.789	551.236	08.00	Communication
09.00	Рекреација и култура	651.721	786.662	850.284	958.022	09.00	Recreation and culture
10.00	Образовање	176.693	187.138	219.278	248.673	10.00	Education
11.00	Ресторани и хотели	1.177.064	1.250.248	1.335.612	1.461.960	11.00	Restaurants and hotels
12.00	Остала добра и услуге	992.491	1.064.789	1.212.449	1.440.227	12.00	Miscellaneous goods and services
	Нето куповине у иностранству (минус)	685.000	745.828	705.211	820.797		Net purchases abroad (minus)
Издаци за крајњу потрошњу домаћинства - национални концепт		15.017.526	15.946.332	17.262.761	19.026.708	Households final consumption expenditure - national concept	

5.2 ИЗДАЦИ ЗА КРАЈЊУ ПОТРОШЊУ ДОМАЋИНСТАВА, СТАЛНЕ ЦИЈЕНЕ, СТРУКТУРА
5.2 HOUSEHOLDS FINAL CONSUMPTION EXPENDITURE, AT CONSTANT PRICES, STRUCTURE

%
%

Код	СОИСОР	2004	2005	2006	2007	Code	СОИСОР
01.00	Храна и безалкохолна пића	33,36	32,94	32,30	31,67	01.00	Food and non-alcoholic beverages
02.00	Алкохолна пића, дуван и наркотици	6,45	5,93	6,74	6,20	02.00	Alcoholic beverages, tobacco and narcotics
03.00	Одјећа и обућа	5,25	6,26	5,19	5,33	03.00	Clothing and footwear
04.00	Становање, вода, ел.енергија, гас и остала горива	16,23	15,32	15,03	14,77	04.00	Housing, water, electricity, gas and other fuels
05.00	Покућство и рутинско одржавање стана	7,51	7,72	7,47	7,48	05.00	Furnishing, household equipment and routine household maintenance
06.00	Здравство	4,17	4,47	4,35	4,82	06.00	Health
07.00	Транспорт	8,65	8,44	9,09	9,55	07.00	Transport
08.00	Комуникације	2,98	2,96	2,96	2,90	08.00	Communication
09.00	Рекреација и култура	4,34	4,93	4,93	5,04	09.00	Recreation and culture
10.00	Образовање	1,18	1,17	1,27	1,31	10.00	Education
11.00	Ресторани и хотели	7,84	7,84	7,74	7,68	11.00	Restaurants and hotels
12.00	Остала добра и услуге	6,61	6,68	7,02	7,57	12.00	Miscellaneous goods and services
	Нето куповине у иностранству (минус)	4,56	4,68	4,09	4,31		Net purchases abroad (minus)
Издаци за крајњу потрошњу домаћинства - национални концепт		100,00	100,00	100,00	100,00	Households final consumption expenditure - national concept	

6.1 ИЗДАЦИ ЗА КРАЈЊУ ПОТРОШЊУ ДОМАЋИНСТАВА, НОМИНАЛНИ ИНДЕКСИ (претходна година =100)

6.1 HOUSEHOLDS FINAL CONSUMPTION EXPENDITURE, NOMINAL INDICES (previous year = 100)

Код	COICOP	2004	2005	2006	2007	Code	COICOP
01.00	Храна и безалкохолна пића	100,00	108,73	109,24	110,38	01.00	Food and non-alcoholic beverages
02.00	Алкохолна пића, духан и наркотици	100,00	112,03	107,21	102,03	02.00	Alcoholic beverages, tobacco and narcoti
03.00	Одјећа и обућа	100,00	125,29	90,28	111,09	03.00	Clothing and footwear
04.00	Становање, вода, ел.енергија, гас и остала горива	100,00	104,40	108,24	103,44	04.00	Housing, water, electricity, gas and other fuels
05.00	Покућство и рутинско одржавање стана	100,00	109,07	105,31	110,91	05.00	Furnishing, household equipment and routine household maintenance
06.00	Здравство	100,00	113,66	113,94	113,85	06.00	Health
07.00	Транспорт	100,00	112,46	113,67	115,17	07.00	Transport
08.00	Комуникације	100,00	104,66	110,73	109,22	08.00	Communication
09.00	Рекреација и култура	100,00	120,28	109,93	110,85	09.00	Recreation and culture
10.00	Образовање	100,00	106,90	118,93	116,07	10.00	Education
11.00	Ресторани и хотели	100,00	106,52	110,72	111,00	11.00	Restaurants and hotels
12.00	Остала добра и услуге	100,00	110,67	115,67	114,41	12.00	Miscellaneous goods and services
	Нето куповине у иностранству (минус)	100,00	109,01	97,20	114,77		Net purchases abroad (minus)
Издаци за крајњу потрошњу домаћинства - национални концепт		100,00	109,96	109,39	109,67	Households final consumption expenditure - national concept	

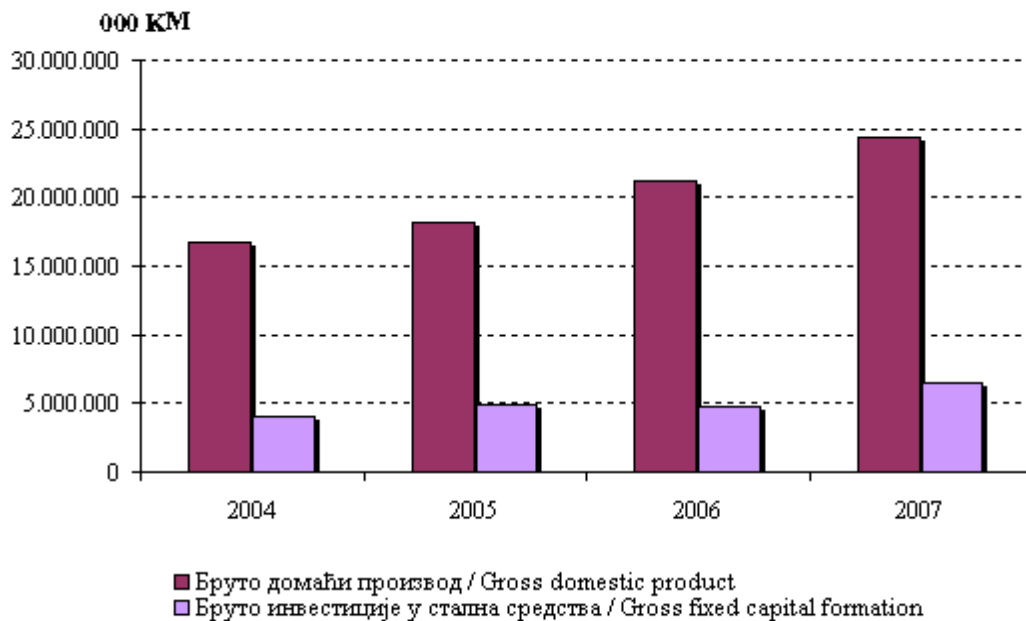
6.2 ИЗДАЦИ ЗА КРАЈЊУ ПОТРОШЊУ ДОМАЋИНСТАВА, РЕАЛНИ ИНДЕКСИ

6.2 HOUSEHOLDS FINAL CONSUMPTION EXPENDITURE, REAL INDICES

Код	COICOP	2004	2005	2006	2007	Code	COICOP
01.00	Храна и безалкохолна пића	100,00	104,86	102,36	101,27	01.00	Food and non-alcoholic beverages
02.00	Алкохолна пића, духан и наркотици	100,00	97,61	107,19	101,32	02.00	Alcoholic beverages, tobacco and narcoti
03.00	Одјећа и обућа	100,00	126,57	90,63	113,72	03.00	Clothing and footwear
04.00	Становање, вода, ел.енергија, гас и остала горива	100,00	100,28	101,99	102,04	04.00	Housing, water, electricity, gas and other fuels
05.00	Покућство и рутинско одржавање стана	100,00	109,17	104,83	109,86	05.00	Furnishing, household equipment and routine household maintenance
06.00	Здравство	100,00	113,75	105,52	113,13	06.00	Health
07.00	Транспорт	100,00	103,66	107,42	109,46	07.00	Transport
08.00	Комуникације	100,00	105,60	109,12	106,35	08.00	Communication
09.00	Рекреација и култура	100,00	120,71	108,47	111,17	09.00	Recreation and culture
10.00	Образовање	100,00	105,91	116,09	110,70	10.00	Education
11.00	Ресторани и хотели	100,00	106,22	106,52	105,31	11.00	Restaurants and hotels
12.00	Остала добра и услуге	100,00	107,28	110,38	113,35	12.00	Miscellaneous goods and services
	Нето куповине у иностранству (минус)	100,00	108,88	94,44	113,09		Net purchases abroad (minus)
Издаци за крајњу потрошњу домаћинства - национални концепт		100,00	106,18	104,53	105,33	Households final consumption expenditure - national concept	

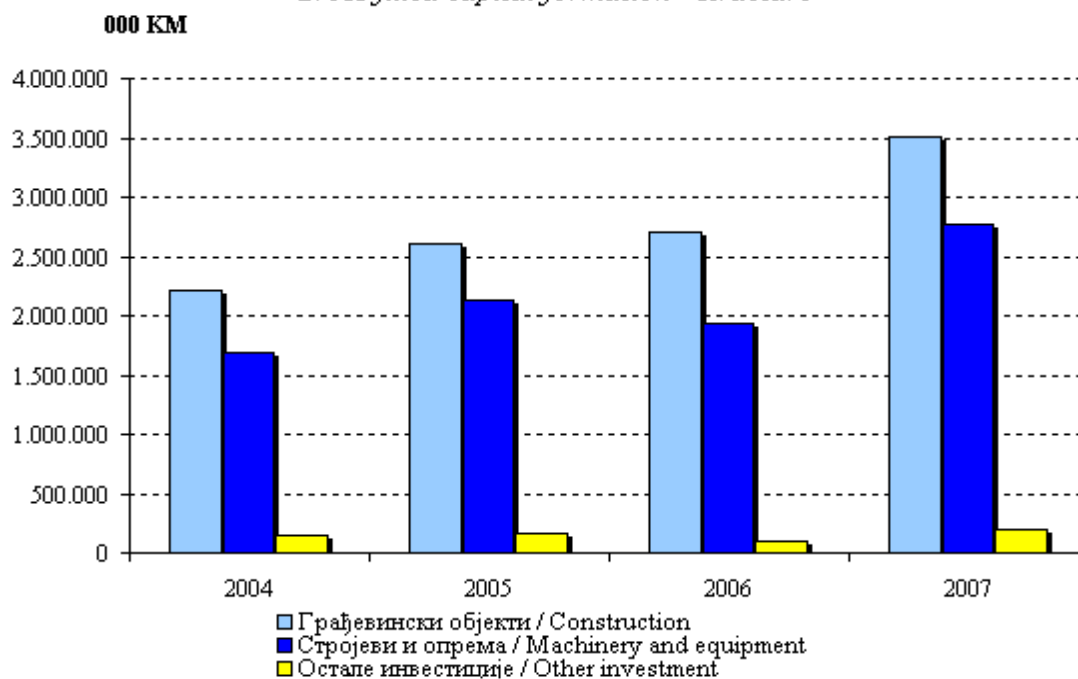
**Бруто домаћи производ и бруто инвестиције у стална средства, текуће
цијене**

Gross domestic product and gross fixed capital formation, current prices



Бруто инвестиције у стална средства - структура

Gross fixed capital formation - structure



7.1 БРУТО ИНВЕСТИЦИЈЕ У СТАЛНА СРЕДСТВА, ТЕКУЋЕ ЦИЈЕНЕ

7.1 GROSS FIXED CAPITAL FORMATION, CURRENT PRICES

 хиљада КМ
 thousand KM

Намјена инвестиције	2004	2005	2006	2007	Purpose of investment
Стројеви и опрема	1.694.458	2.132.272	1.939.503	2.774.045	Machinery and equipment
Грађевински објекти	2.206.443	2.600.274	2.711.229	3.512.790	Construction
Остале инвестиције	143.538	156.928	106.035	197.587	Other investment
Бруто инвестиције у стална средства	4.044.439	4.889.474	4.756.767	6.484.422	<i>Gross fixed capital formation</i>

7.2 БРУТО ИНВЕСТИЦИЈЕ У СТАЛНА СРЕДСТВА, ТЕКУЋЕ ЦИЈЕНЕ, СТРУКТУРА

7.2 GROSS FIXED CAPITAL FORMATION, CURRENT PRICES, STRUCTURE

 %
 %

Намјена инвестиције	2004	2005	2006	2007	Purpose of investment
Стројеви и опрема	41,90	43,61	40,77	42,78	Machinery and equipment
Грађевински објекти	54,55	53,18	57,00	54,17	Construction
Остале инвестиције	3,55	3,21	2,23	3,05	Other investment
Бруто инвестиције у стална средства	100,00	100,00	100,00	100,00	<i>Gross fixed capital formation</i>

7.3 БРУТО ИНВЕСТИЦИЈЕ У СТАЛНА СРЕДСТВА, НОМИНАЛНИ ИНДЕКСИ (претходна година =100)

7.3 GROSS FIXED CAPITAL FORMATION, NOMINAL INDICES (PREVIOUS YEAR = 100)

Намјена инвестиције	2004	2005	2006	2007	Purpose of investment
Стројеви и опрема	100,00	125,84	90,96	143,03	Machinery and equipment
Грађевински објекти	100,00	117,85	104,27	129,56	Construction
Остале инвестиције	100,00	109,33	67,57	186,34	Other investment
Бруто инвестиције у стална средства	100,00	120,89	97,29	136,32	<i>Gross fixed capital formation</i>

8.1 БРУТО ИНВЕСТИЦИЈЕ У СТАЛНА СРЕДСТВА, СТАЛНЕ ЦИЈЕНЕ (у цијенама претходне године)

8.1 GROSS FIXED CAPITAL FORMATION, AT CONSTANT PRICES (at prices of previous year)

 хиљада КМ
 thousand KM

Намјена инвестиције	2004	2005	2006	2007	Purpose of investment
Стројеви и опрема	1.694.458	2.041.666	1.836.651	2.628.197	Machinery and equipment
Грађевински објекти	2.206.443	2.600.883	2.491.744	3.339.091	Construction
Остале инвестиције	143.538	150.170	99.939	194.667	Other investment
Бруто инвестиције у стална средства	4.044.439	4.792.719	4.428.334	6.161.955	<i>Gross fixed capital formation</i>

8.2 БРУТО ИНВЕСТИЦИЈЕ У СТАЛНА СРЕДСТВА, СТАЛНЕ ЦИЈЕНЕ, СТРУКТУРА

8.2 GROSS FIXED CAPITAL FORMATION, AT CONSTANT PRICES, STRUCTURE

 %
 %

Намјена инвестиције	2004	2005	2006	2007	Purpose of investment
Стројеви и опрема	41,90	42,60	41,47	42,65	Machinery and equipment
Грађевински објекти	54,55	54,27	56,27	54,19	Construction
Остале инвестиције	3,55	3,13	2,26	3,16	Other investment
Бруто инвестиције у стална средства	100,00	100,00	100,00	100,00	<i>Gross fixed capital formation</i>

8.3 БРУТО ИНВЕСТИЦИЈЕ У СТАЛНА СРЕДСТВА, РЕАЛНИ ИНДЕКСИ

8.3 GROSS FIXED CAPITAL FORMATION, REAL INDICES

Намјена инвестиције	2004	2005	2006	2007	Purpose of investment
Стројеви и опрема	100,00	120,49	86,14	135,51	Machinery and equipment
Грађевински објекти	100,00	117,88	95,83	123,16	Construction
Остале инвестиције	100,00	104,62	63,68	183,59	Other investment
Бруто инвестиције у стална средства	100,00	118,50	90,57	129,54	<i>Gross fixed capital formation</i>

