

**Босна и Херцеговина
Агенција за статистику
Босне и Херцеговине**

*Bosnia and Herzegovina
Agency for Statistics of
Bosnia and Herzegovina*

ISSN 1840-1066

ТВ 07

**Тематски билтен
*Thematic Bulletin***

СОЦИЈАЛНА ЗАШТИТА
SOCIAL WELFARE

2002 - 2007

Сарајево, 2008.

Издаје и штампа: Агенција за статистику Босне и Херцеговине,
Босна и Херцеговина, Сарајево, Зелених беретки 26
Published and printed by: Agency for Statistics of Bosnia and Herzegovina,
Bosna and Herzegovina, Sarajevo, Zelenih beretki 26

Одговара: Зденко Милиновић, директор
Personaly responsible: Mr Zdenko Milinović, director

Податке припремили: Ведрана Вељо и Аида Ескић
Data prepared by: Vedrana Veljo i Aida Eskić

Израда табела и графикана: Ведрана Вељо и Аида Ескић
Tables and graphs prepared by: Vedrana Veljo i Aida Eskić

Технички уредник: Азиз Врето
Graphical design: Aziz Vreto

Молимо кориснике Билтена да приликом употребе података обавезно наведу извор

Users are kindly requested to mention data source

Садржај *Contents*

Предговор <i>Foreword</i>	7
Методолошка објашњења <i>Notes on methodology</i>	9
I Корисници, облици, мјере и услуге социјалне заштите <i>Beneficiaries, forms, measures and services of social welfare</i>	19
1. Центри за социјални рад <i>Social welfare centres</i>	21
2. Обрађени случајеви –интервенције у центру <i>Treatments rendered in centre</i>	21
3. Запослени у центрима за социјални рад <i>Employees in the social welfare centres</i>	22
Графикон 1. Запослени у центрима за социјални рад <i>Graph 1. Employees in the social welfare centres</i>	22
Малољетни корисници социјалне заштите <i>Minor beneficiaries of social welfare</i>	23
4. Корисници према категоријама и полу <i>Beneficiaries by categories and sex</i>	23
Графикон 2. Малољетни корисници према полу <i>Graph 2. Minor beneficiaries by sex</i>	27
Графикон 3. Малољетни корисници према категоријама <i>Graph 3. Minor beneficiaries by categories</i>	27
Пунољетни корисници социјалне заштите <i>Adult beneficiaries of social welfare</i>	28
5. Корисници према категоријама и полу <i>Beneficiaries by categories and sex</i>	28
Графикон 4. Пунољетни корисници према полу <i>Graph 4. Adult beneficiaries by sex</i>	31
Графикон 5. Пунољетни корисници према категоријама <i>Graph 5. Adult beneficiaries by categories</i>	31

6. Облици и услуге социјалне заштите-малољетни корисници <i>Forms and services of social welfare – minor beneficiaries</i>	32
7. Облици и услуге социјалне заштите - пунољетни корисници <i>Forms and services of social welfare - adult beneficiaries</i>	36
II Установе социјалне заштите <i>Social welfare institutions</i>	39
Домови за дјецу и омладину <i>Institutions for children and adolescents</i>	41
8. Корисници према полу и старости <i>Residents by sex and age</i>	41
9. Корисници према родитељима <i>Residents by parents</i>	42
10. Структура корисника према родитељима <i>Structure of beneficiaries by parents</i>	42
Графикон 6. Корисници домова за дјецу и омладину према родитељима <i>Graph 6. Residents of homes for children and youth, breakdown by parents</i>	42
11. Корисници према школовању <i>Residents by education</i>	43
12. Корисници према плаћању боравка у дому <i>Residents by payment</i>	43
13. Запослени у домовима за дјецу и омладину <i>Employees in the institutions for children and youth</i>	44
Графикон7. Запослени у домовима за дјецу и омладину по полу <i>Graph 7. Employees in the institutions for children and youth by sex</i>	44
Установе социјалне заштите за инвалидну дјецу и омладину ометену у психичком и физичком развоју <i>Social welfare institutions for physically and mentally handicapped children and adolescents</i>	45
14. Корисници према полу и старости <i>Residents by sex and age</i>	45

15. Корисници према полу и родитељима <i>Residents by sex and parents</i>	46
Графикон 8. Корисници према родитељима <i>Graph 8. Residents by parents</i>	46
16. Корисници према похађању школе <i>Residents by school attendance</i>	47
17. Корисници према плаћању боравка <i>Residents by payment</i>	47
18. Запослени у установама за инвалидну дјецу и омладину ометену у психичком и физичком развоју <i>Employees in the institutions for children and youth impeded in psychological and physical development</i>	48
Установе социјалне заштите за одрасла инвалидна лица <i>Social welfare institutions for adult handicapped persons</i>	49
19. Инвалиди и рехабилитанти према инвалидитету <i>Disabled and persons on rehabilitation by type of handicap</i>	49
20. Инвалиди и рехабилитанти према правној основи и разлогу коришћења установе <i>Disabled and persons on rehabilitation by legal base and reason for institutionalisation</i>	50
Установе социјалне заштите за одрасла лица <i>Social welfare institutions for adult persons</i>	51
21. Корисници према старости <i>Residents by age</i>	51
22. Корисници према плаћању боравка у дому <i>Residents by payment</i>	51
23. Корисници према разлогу смјештаја <i>Residents by reason for institutionalisation</i>	52

ПРЕДГОВОР

Агенција за статистику БиХ објављује билтен «Социјална заштита у БиХ» као редовну годишњу публикацију. Подаци дати у овом билтену су резултат агрегирања података ентитетских завода за статистику Федерације БиХ и Републике Српске и Дистрикта Брчко.

У билтену «Социјална заштита у БиХ» Агенција за статистику БиХ објављује податке о корисницима свих облика, мјера и услуга социјалне заштите, али и податке о установама социјалне заштите и запосленим у тим установама, у периоду 2002-2007. Подаци су разврстани према старости корисника, степену угрожености, врсти социјалних потреба и установама за пружање социјалне заштите.

Агенција за статистику ће бити захвална на свим примједбама и сугестијама које ће допринијети побољшању слиједећег билтена.

Зденко Милиновић
Директор

FOREWORD

Agency for Statistics of BiH publishes a Bulletin «Social welfare in BiH» as a regular annual publication. This Bulletin is a result of aggregation data from entities statistical offices of Federation of BiH and Republic of Srpska and District Brcko.

In Bulletin «Social welfare in BiH» Agency for Statistics publishes data on beneficiaries of all forms, measures and services of social welfare as well as data on social welfare institutions and employees of this institutions for the period 2002-2007. Data are given by the age of beneficiaries, extent of disadvantage as well as by kind of social needs and social welfare institutions.

Agency for Statistics will appreciate any suggestions and comments that could improve our next Bulletin.

*Zdenko Milinović
Director*

МЕТОДОЛОШКА ОБЈАШЊЕЊА

Извори података

Подаци о малољетним и пунољетним корисницима социјалне заштите и provedеним облицима, мјерама и услугама социјалне заштите су резултат агрегирања података упоредивих годишњих истраживања која проводе ентитетске статистике и Дистрикт Брчко.

Обухватност података

Подаци о корисницима и облицима социјалне заштите као и о установама социјалне заштите, односе се на календарску годину.

Дефиниције

КОРИСНИЦИ СОЦИЈАЛНЕ ЗАШТИТЕ

Корисником социјалне заштите сматра се свако лице које је у току извјештајне године једном или више пута користило одређене облике и мјере социјалне заштите и услуге социјалног рада.

Корисници су разврстани у двије основне узрасне групе-малољетни и пунољетни корисници.

МАЛОЉЕТНИ КОРИСНИЦИ

Малољетници угрожени породичном ситуацијом

Без оба родитеља - дјеца и омладина чија су оба родитеља умрла.

Непознатих родитеља – дјеца и омладина родитеља чији се идентитет не може утврдити.

NOTES ON METHODOLOGY

Source of data

Data on minor and adult beneficiaries of social welfare, and implemented forms, measures and services of social welfare are result of aggregating data from comparable annual survey which are conducted by Entity's Statistical Offices and Bureau of District Brcko.

Data coverage

Data on beneficiaries and forms of social welfare, as well as data on social welfare institutions refer to a calendar year.

Definitions

SOCIAL WELFARE BENEFICIARIES

Social welfare beneficiary is every person who has used certain forms and measures of social welfare and social work services, once or several times during the reference year.

Beneficiaries are classified into two basic age groups – minor and adult beneficiaries.

MINOR BENEFICIARIES

Minor beneficiaries disadvantaged by family situation

Without both parents – children and youth with both parents dead.

Of unknown parents – children and youth of parents whose identity cannot be ascertained (foundlings).

Напуштени од родитеља – дјеца и омладина чији су родитељи познати и познатог боравишта, али су дјецу напустили и одбијају да се о њима старају, као и дјеца познатих родитеља непознатог боравишта и остали случајеви напуштања дјеце од стране родитеља.

Дјеца родитеља спријечених да врше родитељску дужност услијед издржавања казне, дужег лијечења у стационару, тешког хроничног обољења, привременог рада у иностранству, лишавања пословне способности и сл.

Дјеца родитеља лишених родитељских права – дјеца и омладина чијим је родитељима одлуком суда одузето родитељско право. У ову категорију спадају и случајеви када је само једном од родитеља одузето родитељско право.

Из материјално угрожених породица – дјеца и омладина чији родитељи немају ни минималних материјалних и социјалних услова за подизање дјеце, као што су лица без сталног извора прихода, са минималним приходима по члану домаћинства, незапослена лица, лица са неријешеним стамбеним питањима.

Из породица с поремећеним породичним односима – дјеца и омладина која живе у породицама у којима постоје конфликтне ситуације између појединих чланова, свађе, грубости, туче, злостављање, одсуство емоционалних веза и трајна неусклађеност односа, асоцијално, патолошко и криминално понашање чланова породице (скитња, криминал, проституција, употреба алкохола и дроге, итд) као и небрига родитеља.

Разведених или родитеља у бракоразводном спору – дјеца и омладина чији су родитељи разведени или је бракоразводни спор у току, за које

Abandoned by parents – children and youth of known parents and residence, abandoned by parents who refuse to take care of them, as well as children of known parents and of unknown residence and other cases of parents abandoning children.

Children of parents prevented from performing parental duty due to certain constraints such as imprisonment, prolonged treatment in hospital, severe chronic disease, temporary employment abroad, working incapability, etc.

Children of parents deprived of parental right - children and youth of parents deprived of parental right by the decision of court. Cases when only one parent is deprived of parental right are also included in this category.

Coming from economically disadvantaged families - children and youth whose parents cannot provide even a minimum financial or social conditions for raising children such as persons without the permanent source of income, persons with minimal income per household member, unemployed persons, persons with housing problems, etc.

Coming from families with disturbed family relationships-children and youth from families in which there are conflicts between family members, quarrels, asperities, beating, molesting, absence of emotional relationship and permanent incompatibility of relations, asocial, pathological and criminal behaviour of family members (vagrancy, crime, prostitution, alcohol or drug abuse, etc.) as well as parental indifference and negligence.

Of divorced parents or parents in divorce procedure-children and youth of divorced parents or parents in divorce procedure for whom, upon the

се на захтјев суда утврђује код којег ће родитеља живјети након развода брака, или дјеца за коју је у току регулисање алиментације, виђања другог родитеља и друго.

Остали малолетници угрожени породичном ситуацијом – дјеца самохраних родитеља, ванбрачна дјеца, дјеца с неријешеним материјалним, стамбеним и другим питањима.

Малолетници ометени у физичком и психичком развоју

Малолетницима ометеним у физичком развоју се сматрају дјеца и омладина с оштећењем вида, слуха, с поремећајима у говору и гласу, физички инвалидна као и лица вишеструко ометена у развоју.

Малолетницима ометеним у психичком развоју се сматрају дјеца и омладина која су ометена у психичком развоју, а разврстана су према важећим прописима о разврставању и евиденцији ових лица.

Малолетници с поремећајима у понашању и личности

Са асоцијалним понашањем – дјеца и омладина склона скитњи, беспосличењу, бјежању од куће, недоличном понашању, проституцији, употреби алкохола, преварама и сл.

Малолетни преступници испод 14 година – дјеца и омладина која су извршила прекршај или кривично дјело, а кривично су неодговорна због узраста, као и малолетни наркомани.

Психички болесна лица - малолетна лица склона разним психичким обољењима.

request of court, the decision must be made on custody, financial support, right to visit a child, etc.

Other minors with disturbed family relationship – children of single parents, illegitimate children, children with financial, housing and other problems.

Physically and mentally handicapped minors

Physically handicapped minors are children and youth with visual and hearing impairments, voice and speech impediments, physical handicaps and multiple disorders.

Mentally handicapped minors are children and youth with mental disorders, and are classified by current regulations on registration and classification of such persons.

Minors with behavioural and personality disorders

With asocial behaviour – children and youth inclined to vagrancy, running from home, indecent behaviour, prostitution, alcohol abuse, frauds, etc.

Minor offenders under 14 years of age – children and youth who have committed an offence or a criminal act and are not subject to legal prosecution due to their age as well as minor drug addicts.

Mentally ill persons - Minor persons prone to various mental diseases.

Малољетни корисници у стању различитих социјално - заштитних потреба

Без специфичне категорије – дјеца и омладина која се не могу увести ни под једну од наведених категорија, здравствено неосигурана дјеца и омладина, као и дјеца и омладина којима се пружа помоћ у остваривању одређених права.

ПУНОЉЕТНИ КОРИСНИЦИ

Корисници субвенционирања трошкова (станарине, гријања, сахране)

Физички и психички ометени

Са оштећеним видом – одрасла слијепа и слабовида лица.

Са оштећеним слухом – одрасла глува и наглува лица.

Физички инвалидна – одрасла лица код којих је обољење трајно, због чега им је битно смањена радна способност.

Ментално заостала лица – одрасла лица тешко, теже, умјерено и лако ментално заостала.

Остала инвалидна лица – одрасла лица са осталим физичким оштећењима, неспособна за рад и неосигурана по другом основу, затим одрасли дистрофичари, лица са посљедицама церебралне парализе, лица са више сметњи, лица са поремећајима у понашању и слично.

Са комбинованим сметњама – лица код којих је медицински утврђена нека од психичких или нервних болести (неуротичари, психотичари, епилептичари) и сл.

Minor beneficiaries in need of different social and protective services

Without specific category – children and youth who cannot be classified into any of the specific categories, children and youth without health insurance as well as children and youth being rendered assistance in exercising certain rights.

ADULT BENEFICIARIES

Beneficiaries of subventions (for rents, heating, funeral)

Physically and mentally disabled

With visual disorders – blind adults and adults with visual impairments.

With hearing disorders – deaf adults and adults with hearing impairments.

Physically disabled – adults with permanent diseases (incurable and long lasting) which reduced their working capability.

Mentally disabled – adult persons with severe, less severe, moderate and mild mental handicaps.

Other disabled persons – adults with other physical handicaps, unable to work and unprovided on other basis, adults with muscular dystrophy, persons suffering from cerebral paralysis, persons with multiple disorders, behavioural disorders, etc.

With combined disorders – persons with the medical diagnosis of certain mental or neurological disease (neurotics, psychotics and epileptics), etc.

Лица друштвено неприхватљивог понашања су лица са асоцијалним понашањем (скитња, просјачење, проституција, лица склона вршењу кривичних дјела и прекршаја, употреби алкохола, наркоманија).

Психички болесна лица су лица склона разним психичким обољењима.

Лица која немају довољно прихода за издржавање, материјално неосигурана

Материјално неосигурана лица су лица која су способна за рад, али немају средстава за живот, нити их по другом основу могу осигурати и млађа су од 65 година (мушкарци) односно 60 година (жене).

Лица неспособна за рад су лица потпуно и трајно неспособна за рад, без средстава за живот, а млађа су од 65 година (мушкарци) односно 60 година (жене).

Стара лица без породичног старања – лица које немају дјеце ни других ближих сродника који су дужни да се о њима старају као и лица без средстава за живот (без имовине, или било каквих других редовних прихода као и лица која посједују имање али усљед старости и изнемоглости нису у могућности да исто обрађују и обезбиједи средства за живот).

Хронично болесне – слијепа, психички обољела, физички инвалидна и хронично обољела лица.

Без специфичне категорије (остали)

Лица с породичним проблемима, лица у бракоразводном спору и остала лица без специфичне категорије.

Persons with socially unacceptable behaviour are persons with asocial behaviour (vagrancy, begging, prostitution, person's inclined criminal acts and offences, alcohol and drug abuse).

Mentally ill persons are persons prone to various mental diseases.

Persons not having a sufficient income to support themselves, financially unprovided

Financially unprovided persons are persons able to work but don't have finances for living or are unable to provide them on other basis and are under 65 years of age (men), or under 60 (women).

Unable to work – persons completely and permanently unable to work, without financial resources of living, and are under 65 (men), or 60 (women).

Old persons without family care – persons without children or any other close relatives obliged to take care of them as well as persons without resources to provide for a living (without property or any other regular income as well as persons owning a farm but due to old age and weakness are unable to cultivate land and provide for life).

Chronically ill – blind, mentally ill, physically handicapped and persons with chronic disease.

Without specific category (others)

Persons with family problems, persons in divorcement procedure and other persons without specific category.

ОБЛИЦИ, МЈЕРЕ И УСЛУГЕ СОЦИЈАЛНЕ ЗАШТИТЕ

Под обликом, мјером или услугом подразумејева се сваки случај спроведене заштите на основу закона и прописа из ове области од стране центра за социјални рад, или службе социјалне заштите.

Подаци о облицима, мјерама и услугама односе се на број спроведених односно кориштених облика, мјера и услуга у извјештајном периоду, а не на број лица. Једно исто лице може се појавити више пута као корисник тј. онолико пута колико је користило неки од облика, мјера и услуга у току извјештајне године. Ако лице више пута користи исти облик, мјеру или услугу биће обухваћено само једном. Ако лице користи више облика, мјера или услуга обухватиће се код сваког облика, односно мјере или услуге.

ОБЛИЦИ СОЦИЈАЛНЕ ЗАШТИТЕ

Старатељство подразумејева случајеве када се малољетно или пунољетно лице које је лишено пословне способности, ставља под старатељство.

Усвојење подразумејева случајеве законског усвојења.

Смјештај у установе

Предшколске установе – подразумејева оне случајеве када се трошкови смјештаја и боравка осигуравају из средстава социјалне или дјечје заштите.

Смјештај у установе социјалне заштите подразумејева смјештај малољетних и пунољетних корисника у одговарајуће установе социјалне заштите: дјечији домови, домови за одојчад и малу дјецу, за дјецу ометену у развоју, за васпитно запуштену дјецу и омладину, домови за старе и изнемогле,

FORMS, MEASURES AND SERVICES OF SOCIAL WELFARE

Form, measure or service are considered every case of protection provided by Centre of social welfare or Social welfare service on the basis of legal acts and regulations concerned with this field.

Data on forms, measures, and services refer to the number of conducted, that is, used forms, measures and services in the reference period, and not to the number of persons. One person can be shown several times as a beneficiary, as much times as it has used some of the forms, measures and services during the reference year. If the same person uses the same form, measure or service more than once, it is covered only once. If a person uses several forms, measures or services, it is covered by each form, measure and service.

FORMS OF SOCIAL WELFARE

Guardianship refers to every case of appointing a guardian to look after the affairs of minor or adult person deprived of working capability.

Adoption is considered every case of legal adoption.

Placement (assignment) in institution

Pre-school institutions – every case of accommodation expenses being financed from social welfare funds or funds for protection of children.

Assignment to social welfare institutions is considered accommodation of minor and adult beneficiaries in appropriate social welfare facilities such as: institutions for infants and young children, children and youth impeded in psychical and physical development, socially maladjusted children and youth, rest or retirement homes,

за пензионере, као и домови за одрасла инвалидна лица и прихватне станице за малољетна и пунољетна лица.

Смјештај у другу породицу подразумијева осигуравање становања, исхране, васпитања и бриге у породици у коју се смјештају лица у стању социјалне потребе (дјеца, одрасли, остарјели).

Смјештај у ученички или студентски дом, смјештај у установу за дјецу без родитељског старања, смјештај у установу за рехабилитацију и заштиту, смјештај у друге установе социјалне заштите као и смјештај у дом за стара лица су такође видови смјештаја у установе у оквиру облика социјалне заштите.

МЈЕРЕ СОЦИЈАЛНЕ ЗАШТИТЕ

Мјере према малољетницима подразумијевају ангажовање центра за социјални рад на спровођењу васпитних мјера које је суд изрекао као и мјера које центар предузима на основу своје одлуке.

Упућивање на школовање и оспособљавање подразумијева ангажовање центра за социјални рад око укључивања на редовно школовање малољетних корисника социјалне заштите који су напустили школу или нису били обухваћени редовним школовањем, као и укључивање дјеце и омладине ометене у развоју на специјално образовање.

Остале мјере подразумијевају случајеве пружања савјета у вези с васпитним и развојним проблемима дјеце, осигуравања љетовања и опоравка из средстава социјалне заштите, регулисања здравствене заштите неосигураних лица и сл.

institutions for adult handicapped persons and shelter stations for minors and adults persons.

Foster care is considered consigning persons (children, adults, old persons) in need of social protection to a family for dwelling, nourishment, upbringing and care.

Assignment to pupil and student hostel, assignment to institution for rehabilitation and protection, assignment to other social welfare institutions as well as an *assignment to home for old people* are also modes of placement in institutions, in the frame of the forms of social welfare.

MEASURES OF SOCIAL WELFARE

Measures concerning minors are considered engagement of social welfare centre in conducting measures of upbringing proclaimed by court as well as measures conducted by centre upon its own decision.

Assignment to school and vocational training refers to the engagement of social welfare centre in including into the process of education minor beneficiaries that have left school or have not been covered by regular education as well as including mentally and physically handicapped children and youth in special education, i.e. vocational training.

Other measures are cases of rendering advice about problems in upbringing and development of children, providing summer vacations and rehabilitation financed from social welfare funds, covering health insurance of uninsured persons, etc.

Помоћ за оспособљавање и привређивање подразумева заснивање радног односа лица у стању социјалне потребе ангажовањем центра за социјални рад на припреми колектива да прихвати то лице као и рад са лицем у циљу успјешног укључивања у колектив. Овдје се подразумева и заснивање радног односа на одређено вријеме у «кућној» радности, разним сервисима и сл., као и запошљавање инвалидних лица у заштитним радионицама.

Помоћ за рехабилитацију подразумева новчана давања у циљу укључивања на оспособљавање за рад или професионалну рехабилитацију дјете и омладине ометене у психичком или физичком развоју као и одраслих инвалидних лица, а на терет средстава центара за социјални рад односно служби социјалне заштите.

Новчане помоћи

Стална новчана помоћ подразумева новчана давања која осигуравају центри за социјални рад или општински центри за социјални рад а која су једини или допунски извор средстава за задовољавање животних потреба лица у стању социјалних потреба.

Једнократна новчана помоћ исплаћује се највише два пута годишње за домаћинство и не може износити више од укупно пет износа новчане помоћи утврђене законом, осим у случајевима када је због посебних околности потребно одобрити већи износ о чему одлучује руководилац органа који утврђује ово право.

Додатак за туђу његу подразумева посебан новчани додатак лицима којима је потребна помоћ другог лица у задовољавању њихових егзистенцијалних потреба.

Assistance in vocational training and employment is considered engagement of social welfare centre in employment of beneficiary in an enterprise as well as in preparing those persons for new working environment. Here is included employment on temporary basis «at home», various services, etc., as well as employing disabled in protective workshops.

Allowance for rehabilitation is money for vocational training or professional rehabilitation of mentally and physically handicapped children and youth and disabled adults, given from funds of social welfare centres or social welfare services.

Allowances

Permanent allowance is money provided by social welfare centres or municipal social welfare services, which is the only or supplemental financial resource for persons in need of social welfare.

One - off allowance is paid twice a year at most for a household. This allowance cannot exceed the amount of five allowances in total determined in law, except for cases requiring greater amount due to special circumstances. The decision on the approval of such payment is made by an executive of the body that determines this right.

Allowance for care rendered by other person is a special allowance for persons requiring assistance of other person for satisfying their existential needs.

ОСТАЛИ ОБЛИЦИ ЗАШТИТЕ И УСЛУГА

Разврставање на бази дијагноза подразумева случајеве када надлежни орган изврши разврставање дјете ометене у психичком и физичком развоју.

Помоћ у остваривању одређених права подразумева случајеве помоћи око регулисања пензије, алиментације и др.

Помоћ у рјешавању питања дјете разведених или родитеља у бракоразводном спору подразумева давање мишљења и приједлога суду коме треба повјерити дијете на чување и васпитање након развода брака родитеља у случајевима када се родитељи нису споразумјели.

Њега и друге услуге у стану подразумевају пружање здравствене његе у кући теже и тешко хронично болесним, непокретним и другим болесним лицима, без обзира на њихово материјално стање.

Помоћ у сређивању брачних и породичних односа по правилу се спроводи примјеном метода савјетовања и давања стручних мишљења социопсихолошког, педагошког, правног или другог карактера. Овдје спадају и питања регулисања виђања дјете са родитељима за вријеме и после развода брака, питања признавања очинства и сл.

Остале услуге су стручне експертизе, писани извјештаји, посредовања код других институција у циљу осигуравања одговарајуће помоћи као и помоћи за исхрану, одјећу, обућу, огрјев и сл.

OTHER FORMS OF PROTECTION AND SERVICES

Classification on the basis of diagnoses is categorisation of mentally and physically handicapped children done by organization in charge.

Assistance in exercising certain rights refers to cases of rendering help for regulating pension, alimention, etc.

Assistance in solving issues concerning children of divorced parents or parents in divorcement procedure is considered giving opinions and suggestions to court about custody of children after divorce in cases when parents have reached no agreement.

Care and other services rendered in home refer to rendering health care in home to severely and less severely chronically diseased, immobile and otherwise diseased persons, irrespective of their financial condition.

Assistance in normalizing marriage and family relationship is done, regularly, through advisory methods and giving professional opinions of social, psychological, pedagogical, legal or other character. Here are included issues about parent's rights to visit children during and after the divorce, child recognition, and the like.

Other services are professional expertise, written reports and mediation at other institution in order to provide appropriate help as well as assistance in providing food, clothes, footwear, fuel, etc.

УСТАНОВЕ СОЦИЈАЛНЕ ЗАШТИТЕ

Домови за дјецу и омладину осигуравају привремено или трајно збрињавање, исхрану, здравствену заштиту, васпитање, образовање и трајно оспособљавање дјеце и омладине којој је потребан овакав облик заштите.

Установе социјалне заштите за инвалидну дјецу и омладину ометену у развоју осигуравају у зависности од врсте и степена оштећења, привремени или трајни смјештај, његу, васпитање, образовање и оспособљавање за рад под посебним условима.

Установе социјалне заштите за одрасла инвалидна лица су предузећа за професионалну рехабилитацију која осигуравају стручно оспособљавање и запошљавање лица са умањеним радним способностима. Запослени у овим предузећима су инвалидна лица која могу радити у предузећу или код куће и рехабилитанти – инвалидна лица која се налазе на оспособљавању или преквалификацији.

Установе социјалне заштите за одрасла лица су домови за пензионере и друга одрасла лица и социјално-геријатријски центри који осигуравају привремени или трајни смјештај, исхрану, његу и здравствену заштиту одраслим лицима која су без средстава за живот, без породичног старања, ометена у психичком или физичком развоју и усљед тога неспособна за самосталан живот, а и без услова да им се осигура одговарајућа њега и помоћ у сопственој породици.

SOCIAL WELFARE INSTITUTIONS

Institutions for children and adolescent provide temporary or permanent care, food, health care, upbringing, education and vocational training for children and youth in need of such a form of protection.

Social welfare institutions for mentally and physically handicapped children and adolescents provide depending on the type and extent of disability, temporary or permanent accommodation, care, upbringing, education and training for work under special conditions.

Social welfare institutions for adult disabled persons are enterprises for professional rehabilitation which provide vocational training and employment of persons with impaired working capability. Employees of such enterprises are handicapped persons able to work in enterprises or at home and persons on rehabilitation – disabled persons attending vocational training or training for new qualification.

Social welfare institutions for adult persons are homes for pensioners and other adult persons and social-geriatric centres which provide temporary or permanent accommodation, food, nursing and health care for adult persons without financial resources or family care, mentally or physically disabled and therefore incapable for independent life and without conditions required for help being rendered in their own family.

КОРИСНИЦИ, ОБЛИЦИ, МЈЕРЕ И УСЛУГЕ СОЦИЈАЛНЕ ЗАШТИТЕ

*BENEFICIARIES, FORMS, MEASURES AND SERVICES OF SOCIAL
WELFARE*

СТАТИСТИКА СОЦИЈАЛНЕ ЗАШТИТЕ
SOCIAL WELFARE STATISTICS

1. Број центара за социјални рад од 2002-2007 године <i>Number of social welfare centres from 2002 - 2007</i>				
	ФБиХ	РС	ДБ	БиХ
2002	71	43	-	114
2003	71	43	-	114
2004	72	43	-	115
2005	72	44	-	116
2006	71	45	-	116
2007	71	45	-	116

* У Брчко Дистрикту не постоји центар за социјални рад, само један пододјел у оквиру одјела за здравство.

* *Social welfare center doesn't exist in Brcko Distrikt, there is only one department for Social welfare within Health Center of Brcko Distrikt.*

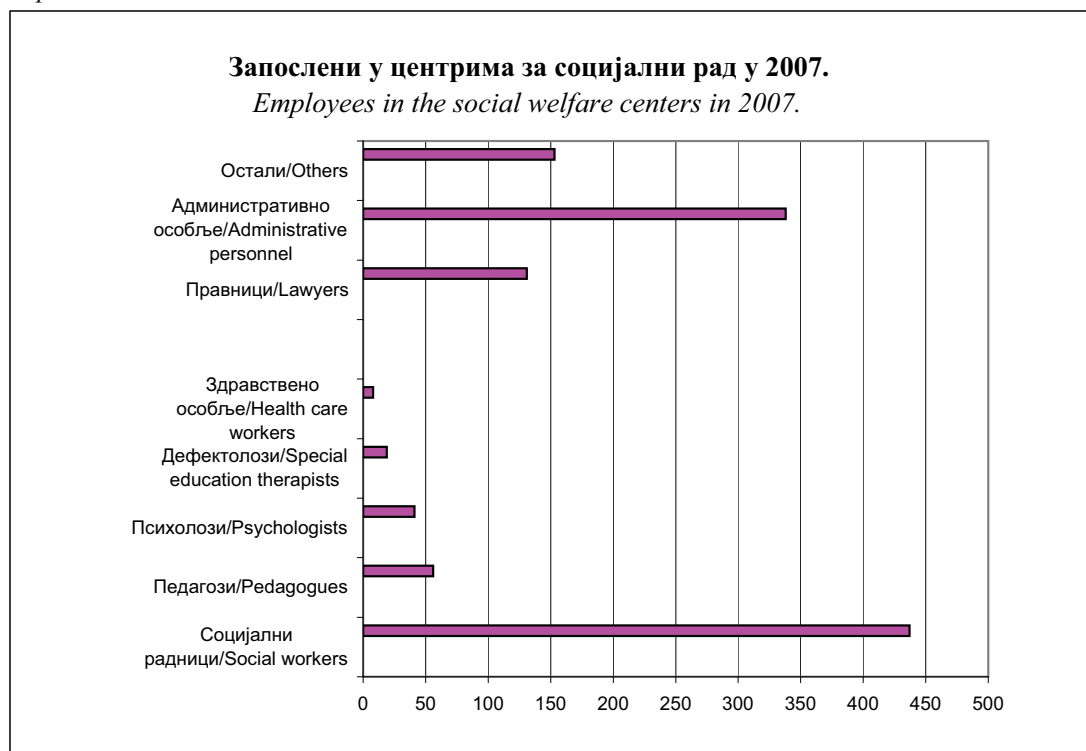
2. Обрађени случајеви - интервенције у центру
Treatments rendered in centre

	Број случајева обрађених у центру <i>Number of cases handled in centre</i>			Број интервенција пружених у центру <i>Number of treatments rendered in centre</i>		
	свега <i>all</i>	мушки <i>male</i>	женски <i>female</i>	свега <i>all</i>	мушки <i>male</i>	женски <i>female</i>
2002	450.292	240.914	209.378	366.009	202.330	163.679
2003	460.962	238.047	222.915	397.136	227.905	169.231
2004	521.108	281.970	239.138	421.860	256.365	165.495
2005	484.957	234.855	250.102	444.244	287.956	156.288
2006	532.666	260.485	272.181	536.177	346.854	189.323
2007	582.370	293.111	289.259	583.333	305.374	277.959

3. Запослени у центрима за социјални рад
Employees in the social welfare centres

	2002	2003	2004	2005	2006	2007	
УКУПНО	976	1.034	1.055	1.067	1.087	1.183	TOTAL
мушки	257	287	271	285	277	305	male
женски	719	747	784	782	810	878	female
Социјални радници	350	370	390	403	402	437	<i>Social workers</i>
Педагози	43	46	42	45	43	56	<i>Pedagogues</i>
Психолози	19	25	27	29	26	41	<i>Psychologists</i>
Дефектолози	14	19	20	17	25	19	<i>Special education therapists</i>
Здравствено особље	7	5	5	5	7	8	<i>Health care workers</i>
Правници	103	106	106	106	114	131	<i>Lawyers</i>
Административно особље	298	324	321	323	330	338	<i>Administrative personnel</i>
Остали	142	139	144	139	140	153	<i>Others</i>

Графикон 1
Graph 1



МАЛОЉЕТНИ КОРИСНИЦИ СОЦИЈАЛНЕ ЗАШТИТЕ
MINOR BENEFICIARIES OF SOCIAL WELFARE

4. Корисници према категоријама и полу
Beneficiaries by categories and sex

Категорија корисника <i>Category of beneficiary</i>		2002	2003	2004	2005	2006	2007	
УКУПНО/TOTAL	свега	121.179	129.519	133.737	144.027	150.851	151.854	all
	мушки	63.442	69.381	72.030	78.004	80.038	80.482	male
	женски	57.737	60.138	61.707	66.023	70.813	71.372	female
Угрожени породичном ситуацијом <i>Disadvantage by family situation</i>	свега	53.389	55.875	55.298	57.078	60.955	63.153	all
	мушки	25.665	28.183	27.720	28.980	31.630	32.659	male
	женски	27.724	27.692	27.578	28.098	29.325	30.494	female
Дјеца без оба родитеља <i>Children without both parents</i>	свега	1.543	1.465	1.173	1.325	1.312	1.224	all
	мушки	803	735	596	656	655	586	male
	женски	740	730	577	669	657	638	female
Дјеца непознатих родитеља <i>Children of unknown parents</i>	свега	128	134	119	103	103	88	all
	мушки	63	69	64	58	61	52	male
	женски	65	65	55	45	42	36	female
Дјеца напуштена од родитеља <i>Children abandoned by parents</i>	свега	845	820	902	818	801	792	all
	мушки	420	388	492	410	404	411	male
	женски	425	432	410	408	397	381	female
Дјеца родитеља спријечених да обављају родитељску дужност <i>Children of parents prevented from performing parental duty</i>	свега	650	692	638	682	726	723	all
	мушки	332	381	350	372	401	379	male
	женски	318	311	288	310	325	344	female
Дјеца родитеља лишених родитељских права <i>Children of parents deprived of parental rights</i>	свега	1.495	410	59	223	61	65	all
	мушки	494	215	35	115	30	34	male
	женски	1.001	195	24	108	31	31	female
Дјеца родитеља који немају довољно прихода <i>Children of parents who have not enough income for care</i>	свега	39.765	42.684	41.921	42.586	46.318	47.658	all
	мушки	18.565	20.861	20.426	20.952	23.712	24.416	male
	женски	21.200	21.823	21.495	21.634	22.606	23.242	female
Дјеца родитеља који занемарују или злостављају дјецу <i>Parents neglect or molest children</i>	свега	1.140	1.173	1.714	1.873	1.913	2.085	all
	мушки	548	604	896	971	985	1.059	male
	женски	592	569	818	902	928	1.026	female

4. Корисници према категоријама и полу

Beneficiaries by categories and sex

Категорија корисника <i>Category of beneficiary</i>		2002	2003	2004	2005	2006	2007	
Дјеца чији је развој ометен породичним приликама <i>Children whose development is hindeed by family situation</i>	свега	4.681	5.030	5.276	5.690	6.172	6.896	all
	мушки	2.149	2.432	2.403	2.779	3.041	3.296	male
	женски	2.532	2.598	2.873	2.911	3.131	3.600	female
Васпитно занемарена и запуштена дјеца <i>Socially neglected and maladjusted children</i>	свега	3.142	3.467	3.496	3.778	3.549	3.622	all
	мушки	2.291	2.498	2.458	2.667	2.341	2.426	male
	женски	851	969	1.038	1.111	1.208	1.196	female
Лица са сметњама у психичком и физичком развоју <i>Mentally and physically handicapped persons</i>	свега	8.687	9.459	9.017	10.152	11.111	11.793	all
	мушки	5.027	5.455	5.283	6.053	6.206	6.307	male
	женски	3.660	4.004	3.734	4.099	4.905	5.486	female
Са оштећењем вида <i>With visual impairment</i>	свега	681	688	610	697	767	789	all
	мушки	345	363	317	362	399	421	male
	женски	336	325	293	335	368	368	female
Са оштећењем слуха <i>With visual impairment</i>	свега	578	646	590	634	708	788	all
	мушки	329	335	327	347	376	409	male
	женски	249	311	263	287	332	379	female
С поремећајима у гласу и говору <i>With voice and speech impediments</i>	свега	549	595	642	816	809	886	all
	мушки	309	349	381	537	461	472	male
	женски	240	246	261	279	348	414	female
Физички инвалидна лица <i>Physically disabled persons</i>	свега	1.147	1.245	1.278	1.426	1.750	1.948	all
	мушки	664	718	768	826	1.012	1.014	male
	женски	483	527	510	600	738	934	female
Ментално заостала лица <i>Mentally disabled persons</i>	свега	3.407	3.551	3.421	3.465	4.182	4.343	all
	мушки	1.961	2.043	1.991	2.056	2.304	2.396	male
	женски	1.446	1.508	1.430	1.409	1.878	1.947	female
С поремећајима у понашању и личности <i>With behavioural and personal breakdown</i>	свега	797	963	729	992	1.089	1.196	all
	мушки	520	599	448	609	626	698	male
	женски	277	364	281	383	463	498	female

4. Корисници према категоријама и полу

Beneficiaries by categories and sex

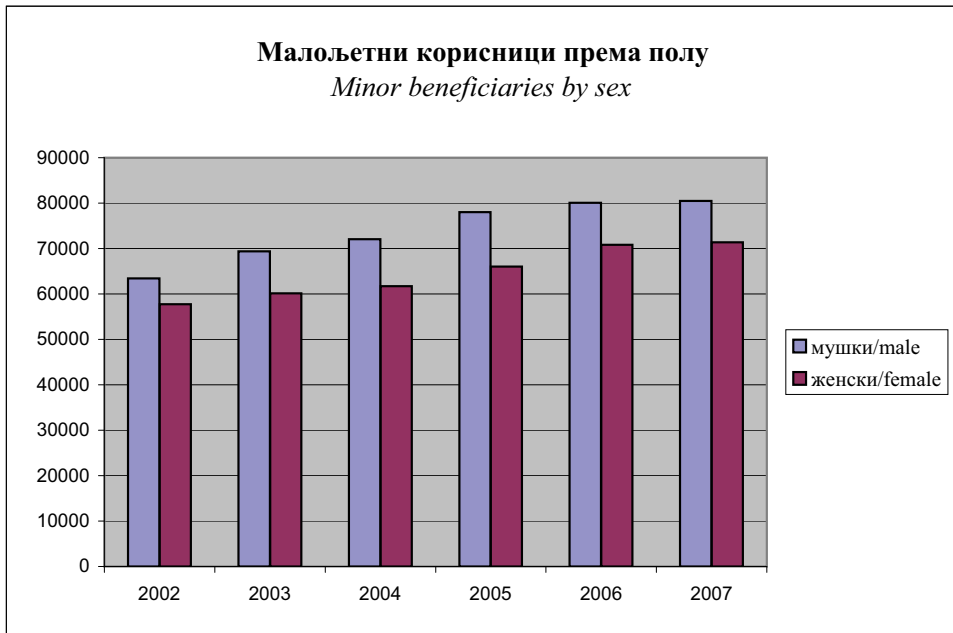
Категорија корисника <i>Category of beneficiary</i>		2002	2003	2004	2005	2006	2007	
С комбинованим сметњама <i>With combined handicap</i>	свега	1.528	1.771	1.747	2.122	2.545	2.758	all
	мушки	899	1.048	1.051	1.316	1.465	1.449	male
	женски	629	723	696	806	1.080	1.309	female
Лица друштвено неприхватљивог понашања <i>Persons with social unacceptable behavior</i>	свега	4.681	5.213	5.301	6.369	6.938	7.002	all
	мушки	3.539	3.917	4.127	4.926	5.276	5.236	male
	женски	1.142	1.296	1.174	1.443	1.662	1.766	female
Склона скитњи <i>Inclined to vagrancy</i>	свега	743	843	872	925	1.024	999	all
	мушки	492	529	533	615	708	625	male
	женски	251	314	339	310	316	374	female
Склона просјачењу <i>Inclined to begging</i>	свега	674	802	715	872	1.008	1.024	all
	мушки	374	418	402	477	536	528	male
	женски	300	384	313	395	472	496	female
Склона проституцији <i>Inclined to prostitution</i>	свега	179	137	150	269	197	237	all
	мушки	52	28	25	143	21	74	male
	женски	127	109	125	126	176	163	female
Склона вршењу кривичних дјела <i>Inclined to committing criminal acts</i>	свега	2.374	2.700	2.800	3.555	3.756	3.911	all
	мушки	2.068	2.367	2.556	3.138	3.272	3.387	male
	женски	306	333	244	417	484	524	female
Алкохоличари <i>Alcoholics</i>	свега	301	375	374	372	505	369	all
	мушки	226	294	297	280	424	303	male
	женски	75	81	77	92	81	66	female
Наркомани <i>Drug addicts</i>	свега	300	356	390	376	448	462	all
	мушки	217	281	314	273	315	319	male
	женски	83	75	76	103	133	143	female
Психички болесна лица <i>Mentally ill persons</i>	свега	390	334	335	328	386	374	all
	мушки	228	189	198	195	228	216	male
	женски	162	145	137	133	158	158	female
Склона разним психичким обољењима <i>Inclined to different mentally diseases</i>	свега	387	334	335	328	386	374	all
	мушки	225	189	198	195	228	216	male
	женски	162	145	137	133	158	158	female

4. Корисници према категоријама и полу

Beneficiaries by categories and sex

Категорија корисника <i>Category of beneficiary</i>		2002	2003	2004	2005	2006	2007	
У стању различитих социјално- заштитних потреба <i>Persons in different social and protective needs</i>	свега	46.136	51.086	56.696	62.104	60.427	61.860	all
	мушки	25.023	27.881	31.690	33.598	31.324	32.215	<i>male</i>
	женски	21.113	23.205	25.006	28.506	29.103	29.645	<i>female</i>
С тешким стамбеним приликама <i>With serious housing problems</i>	свега	6.343	5.761	5.866	7.252	4.442	5.370	all
	мушки	3.367	2.820	3.009	3.707	2.380	2.511	<i>male</i>
	женски	2.976	2.941	2.857	3.545	2.062	2.859	<i>female</i>
Вратила се с издржавања казне <i>Returned from imprisonment</i>	свега	11	175	186	19	14	15	all
	мушки	10	164	172	15	13	7	<i>male</i>
	женски	1	11	14	4	1	8	<i>female</i>
Страдала у елементарним непогодама <i>Suffered in natural disasters</i>	свега	83	120	150	57	137	90	all
	мушки	44	60	58	30	65	46	<i>male</i>
	женски	39	60	92	27	72	44	<i>female</i>
Цивилне жртве рата <i>Civil victims of war</i>	свега	669	606	664	682	645	613	all
	мушки	401	353	378	351	356	340	<i>male</i>
	женски	268	253	286	331	289	273	<i>female</i>
Чланови породица цивилних жртава рата <i>Members of family of civil victims of war</i>	свега	1.387	1.063	668	896	1.962	681	all
	мушки	762	558	343	496	1.098	396	<i>male</i>
	женски	625	505	325	400	864	285	<i>female</i>
Којима су потребне услуге социјалног рада <i>Who need services of social welfare</i>	свега	37.643	43.361	49.162	53.198	53.227	55.091	all
	мушки	20.439	23.926	27.730	28.999	27.412	28.915	<i>male</i>
	женски	17.204	19.435	21.432	24.199	25.815	26.176	<i>female</i>
Без специфичне категорије (остали) <i>Without specific category (others)</i>	свега	7.896	7.552	7.090	7.996	11.034	7.672	all
	мушки	3.960	3.756	3.012	4.252	5.374	3.849	<i>male</i>
	женски	3.936	3.796	4.078	3.744	5.660	3.823	<i>female</i>

Графикон 2
Graph 2



Графикон 3
Graph 3



ПУНОЉЕТНИ КОРИСНИЦИ СОЦИЈАЛНЕ ЗАШТИТЕ
ADULT BENEFICIARIES OF SOCIAL WELFARE

5. Корисници према категоријама и полу
Beneficiaries by category and sex

Категорија корисника <i>Category of beneficiary</i>		2002	2003	2004	2005	2006	2007	
УКУПНО <i>TOTAL</i>	свега	423.324	461.580	480.366	453.808	469.012	473.357	all
	мушки	214.923	238.285	217.203	219.265	225.587	224.955	male
	женски	208.401	223.295	263.163	234.543	243.425	248.402	female
Корисници субвенционираних трошкова <i>Beneficiaries of subventions</i>	свега	47.399	43.481	27.869	24.314	22.624	15.691	all
	мушки	27.473	25.311	9.645	13.271	13.038	7.983	male
	женски	19.926	18.170	18.224	11.043	9.586	7.708	female
Субвенционирани трошкови станарине, гријања, сахране <i>Subventions for rents, heating, funeral</i>	свега	47.399	43.653	27.869	24.314	22.624	15.691	all
	мушки	27.473	25.483	9.645	13.271	13.038	7.983	male
	женски	19.926	18.170	18.224	11.043	9.586	7.708	female
Лица са сметњама у психичком и физичком развоју <i>Mentally and physically handicapped persons</i>	свега	20.846	22.021	22.544	23.980	30.514	37.917	all
	мушки	11.478	12.258	12.236	12.826	16.172	19.544	male
	женски	9.368	9.763	10.308	11.154	14.342	18.373	female
Са оштећењем вида <i>With visual impairment</i>	свега	2.281	2.501	2.704	2.789	3.151	3.688	all
	мушки	1.172	1.240	1.434	1.490	1.595	1.871	male
	женски	1.109	1.261	1.270	1.299	1.556	1.817	female
Са оштећењем слуха <i>With hearing impairment</i>	свега	1.732	1.956	2.011	2.124	2.569	2.894	all
	мушки	956	1.080	1.107	1.190	1.299	1.518	male
	женски	776	876	904	934	1.270	1.376	female
С поремећајима у гласу и говору <i>With voice and speech impediments</i>	свега	911	960	864	850	991	1.295	all
	мушки	506	543	439	461	538	690	male
	женски	405	417	425	389	453	605	female
Физички инвалидна лица <i>Physically disabled persons</i>	свега	4.254	4.956	5.200	6.422	9.492	13.382	all
	мушки	2.385	2.810	2.846	3.447	4.943	6.459	male
	женски	1.868	2.146	2.354	2.975	4.549	6.923	female
Ментално недовољно развијена лица <i>Mentally disabled persons</i>	свега	7.701	8.207	8.359	8.001	9.699	11.107	all
	мушки	4.269	4.768	4.591	4.183	5.326	6.116	male
	женски	3.432	3.439	3.768	3.818	4.373	4.991	female
С поремећајима у понашању и личности <i>With behavioural and personality disorders</i>	свега	1.440	1.474	1.396	1.432	1.453	1.510	all
	мушки	904	905	887	857	875	864	male
	женски	536	569	509	575	578	646	female
С комбинованим сметњама <i>With combined handicaps</i>	свега	2.527	2.743	2.931	3.201	3.960	4.971	all
	мушки	1.286	1.345	1.494	1.657	2.051	2.503	male
	женски	1.241	1.398	1.437	1.544	1.909	2.414	female

5. Корисници према категоријама и полу
Beneficiaries by category and sex

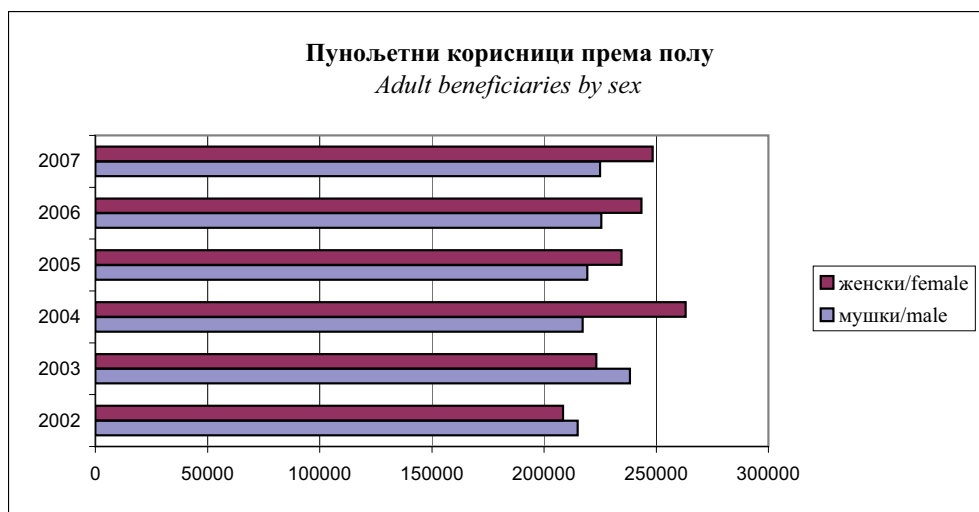
Категорија корисника <i>Category of beneficiary</i>		2002	2003	2004	2005	2006	2007	
Лица друштвено неприхватљивог понашања <i>Persons with socially unacceptable behaviour</i>	свега	5.760	6.639	6.248	6.852	7.358	7.344	all
	мушки	4.051	4.666	4.499	5.000	5.222	5.212	male
	женски	1.709	1.973	1.749	1.852	2.136	2.132	female
Склона скитњи <i>Inclined to vagrancy</i>	свега	822	1.194	1.058	1.249	973	968	all
	мушки	471	602	602	781	559	572	male
	женски	351	592	456	468	414	396	female
Склона просјачењу <i>Inclined to begging</i>	свега	922	1.207	1.100	1.141	1.176	1.110	all
	мушки	442	609	508	518	506	524	male
	женски	480	598	592	623	670	586	female
Склона проституцији <i>Inclined to prostitution</i>	свега	295	219	185	555	297	293	all
	мушки	30	22	21	350	55	27	male
	женски	265	197	164	205	242	266	female
Склона вршењу кривичних дјела <i>Inclined to committing criminal acts</i>	свега	975	1.201	1.264	1.081	1.711	1.629	all
	мушки	790	1.035	1.134	954	1.510	1.376	male
	женски	185	166	130	127	201	253	female
Алкохоличари <i>Alcoholics</i>	свега	2.191	2.290	2.243	2.314	2.573	2.605	all
	мушки	1.889	1.955	1.915	1.974	2.147	2.175	male
	женски	302	335	328	340	426	430	female
Наркомани <i>Drug addicts</i>	свега	555	528	398	487	628	739	all
	мушки	429	443	319	399	445	538	male
	женски	126	85	79	88	183	201	female
Психички болесна лица <i>Mentally ill persons</i>	свега	3.565	4.437	4.355	5.329	5.651	5.974	all
	мушки	1.880	2.403	2.324	2.816	3.080	3.306	male
	женски	1.685	2.034	2.031	2.513	2.571	2.668	female
Склона разним психичким обољењима <i>Inclined to different mentally diseases</i>	свега	3.565	4.437	4.355	5.329	5.651	5.974	all
	мушки	1.880	2.403	2.324	2.816	3.080	3.306	male
	женски	1.685	2.034	2.031	2.513	2.571	2.668	female
Лица која немају довољно прихода за издржавање <i>Persons not having a sufficient income to support themselves</i>	свега	168.660	179.158	173.931	169.322	174.339	175.430	all
	мушки	82.902	91.468	75.673	81.344	82.807	84.230	male
	женски	85.758	87.690	98.258	87.978	91.532	91.200	female
Материјално неосигурана и за рад неспособна лица <i>Financially unprovided persons and persons unable to work</i>	свега	31.936	36.102	31.704	41.094	40.737	40.111	all
	мушки	14.493	19.704	13.484	20.108	19.394	18.846	male
	женски	17.443	16.398	18.220	20.986	21.343	21.265	female
Стара лица без породичног старања <i>Old persons without family care</i>	свега	20.756	19.675	18.719	20.926	21.589	21.905	all
	мушки	9.151	9.159	8.561	9.369	8.886	10.443	male
	женски	11.605	10.516	10.158	11.557	12.703	11.462	female

5. Корисници према категоријама и полу
Beneficiaries by category and sex

Категорија корисника <i>Category of beneficiary</i>		2002	2003	2004	2005	2006	2007	
Хронично болесна <i>Chronically ill</i>	свега	8.288	8.442	7.983	9.085	10.567	10.008	all
	мушки	3.889	4.051	3.652	4.015	5.445	4.747	<i>male</i>
	женски	4.399	4.391	4.331	5.070	5.122	5.261	<i>female</i>
Лица којима је због посебних околности потребна социјална заштита <i>Persons requiring social services due to specific circumstances</i>	свега	27.024	33.977	37.446	31.591	28.214	31.630	all
	мушки	13.864	18.602	18.420	15.482	13.445	15.638	<i>male</i>
	женски	13.160	15.375	19.026	16.109	14.769	15.992	<i>female</i>
Остала лица у стању социјалне заштите <i>Other persons in need of social services</i>	свега	32.489	35.320	59.834	49.638	54.680	58.722	all
	мушки	17.484	14.997	23.329	23.852	27.369	29.522	<i>male</i>
	женски	15.005	20.323	36.505	25.786	27.311	29.200	<i>female</i>
Корисници хуманитарне помоћи <i>Beneficiaries of humanitarian aid</i>	свега	48.167	45.642	18.245	16.988	18.552	13.054	all
	мушки	24.021	24.955	8.227	8.518	8.268	5.034	<i>male</i>
	женски	24.146	20.687	10.018	8.470	10.284	8.020	<i>female</i>
Лица у стању различитих социјално-заштитних потреба <i>Persons in different social and protective needs</i>	свега	165.687	194.255	237.568	215.321	217.072	211.809	all
	мушки	81.689	96.969	109.042	99.689	99.464	95.425	<i>male</i>
	женски	83.998	97.286	128.526	115.632	117.608	116.384	<i>female</i>
С тешким стамбеним приликама <i>With serious housing problems</i>	свега	12.376	12.381	11.157	14.055	13.259	12.360	all
	мушки	5.737	6.604	6.101	7.183	5.602	5.729	<i>male</i>
	женски	6.639	5.777	5.056	6.872	7.657	6.631	<i>female</i>
Вратила се с издржавања казне <i>Returned from imprisonment</i>	свега	121	185	187	207	173	190	all
	мушки	92	141	169	166	156	174	<i>male</i>
	женски	29	44	18	41	17	16	<i>female</i>
Страдала у елементарним непогодама <i>Suffered in natural disasters</i>	свега	302	234	150	201	334	233	all
	мушки	184	135	90	107	157	111	<i>male</i>
	женски	118	99	60	94	177	122	<i>female</i>
Цивилне жртве рата <i>Civil victims of war</i>	свега	3.767	3.564	3.565	3.532	3.983	3.353	all
	мушки	2.059	2.022	1.999	1.981	2.099	1.824	<i>male</i>
	женски	1.708	1.542	1.566	1.551	1.884	1.529	<i>female</i>
Чланови породице цивилних жртава рата <i>Members of family of civilian victims of war</i>	свега	4.669	4.410	4.399	4.855	4.796	3.720	all
	мушки	1.828	1.790	1.785	1.970	2.014	1.397	<i>male</i>
	женски	2.841	2.620	2.614	2.885	2.782	2.323	<i>female</i>
Којима су потребне услуге социјалног рада <i>In need of social welfare services</i>	свега	144.452	173.481	218.110	192.471	194.527	191.953	all
	мушки	71.789	86.277	98.898	88.282	89.436	86.190	<i>male</i>
	женски	72.663	87.204	119.212	104.189	105.091	105.763	<i>female</i>
Без специфичне категорије <i>Without specific category</i>	свега	11.407	11.589	7.851	8.690	11.454	19.192	all
	мушки	5.450	5.210	3.784	4.319	5.804	9.255	<i>male</i>
	женски	5.957	6.379	4.067	4.371	5.650	9.937	<i>female</i>

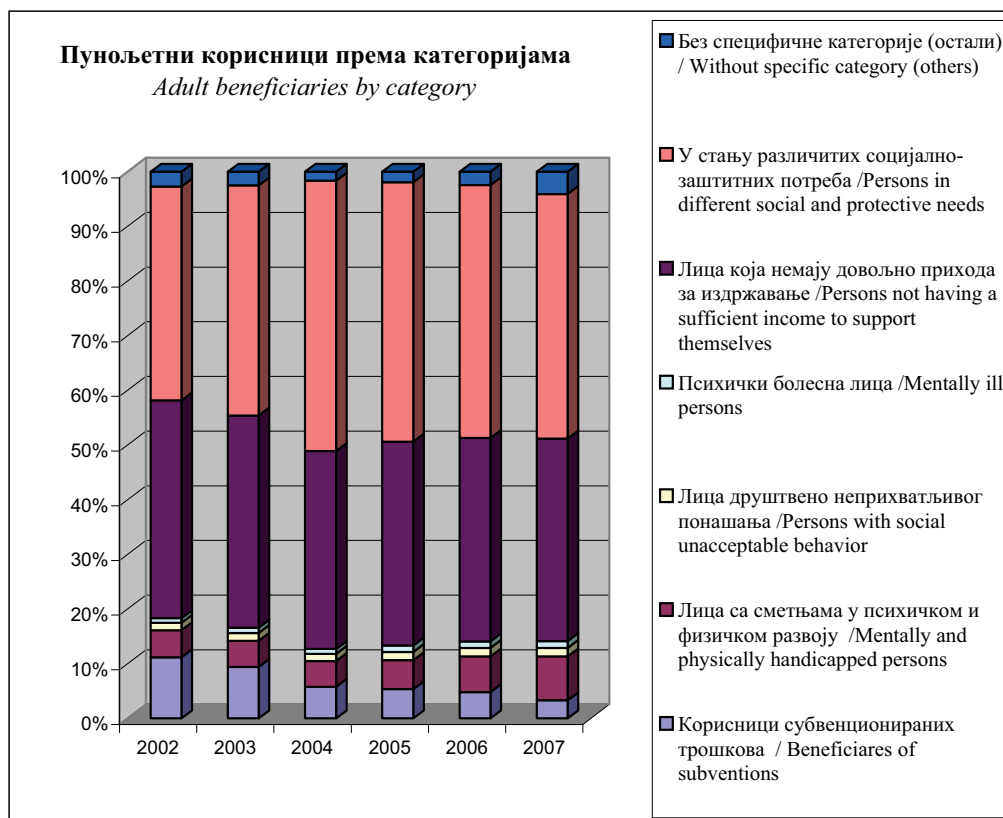
Графикон 4

Graph 4



Графикон 5

Graph 5



6. Облици и услуге социјалне заштите - малољетни корисници

Forms and services of social welfare - minor beneficiaries

Категорија корисника <i>Category of beneficiaries</i>	2002	2003	2004	2005	2006	2007
УКУПНО <i>TOTAL</i>	63.649	61.462	111.365	78.309	76.670	79.093
Старатељство и усвојење <i>Guarding and adoption</i>	8.646	5.178	5.404	10.865	5.285	4.650
Старатељство <i>Guardianship</i>	4.307	2.684	2.920	2.056	4.044	2.009
Старатељство за посебне случајеве <i>Guardianship for special cases</i>	4.148	2.296	2.283	2.333	1.174	2.554
Усвојење <i>Adoption</i>	191	198	201	82	67	87
Смјештај у установе <i>Placement in institutions</i>	2.465	2.340	2.196	2.323	2.276	2.160
У предшколске установе <i>In pre-school institutions</i>	98	45	48	142	285	110
У дом за дјецу и омладину <i>In institution for children and adolescents</i>	213	157	150	129	160	187
У установу за дјецу без родитељског старања <i>In institutions for children deprived of parental care</i>	632	666	629	669	595	661
Смјештај у другу породицу <i>With foster family</i>	961	908	918	934	821	742
У ученички или студентски дом <i>In pupil or student hostel</i>	90	121	62	80	59	66
У установу за рехабилитацију и заштиту <i>In institution for rehabilitation and care</i>	270	287	219	208	117	241

6. Облици и услуге социјалне заштите - малољетни корисници*Forms and services of social welfare - minor beneficiaries*

Категорија корисника <i>Category of beneficiaries</i>	2002	2003	2004	2005	2006	2007
У друге установе социјалне заштите <i>In other social welfare facilities</i>	201	156	170	161	179	153
Васпитне мјере заштите и сигурности према малољетницима <i>Educational and protective measures to minors</i>	2.664	2.804	2.271	2.252	2.376	2.040
Судски укор <i>Court reprimand</i>	610	572	275	207	209	257
Појачан надзор родитеља или старатеља <i>Extensive surveillance by parents or guardians</i>	513	525	620	601	634	738
Појачан надзор органа старатељства <i>Extensive surveillance by guardian organization</i>	598	596	542	675	550	429
Појачан надзор у другој породици <i>Extensive surveillance in foster family</i>	20	26	131	30	39	17
Упућивање у дисциплински центар <i>Assignment to disciplinary centre</i>	19	18	10	4	35	-
Упућивање у васпитну организацију <i>Assignment to organization for upbringing</i>	24	35	44	27	52	32
Упућивање у васпитно-поправни дом <i>Assignment to correctional institution</i>	16	14	15	6	15	15
Упућивање у малољетнички затвор <i>Assignment to juvenile prison</i>	16	12	16	19	13	23
Упућивање у установу за дефектне малољетнике <i>Assignment to institution for defective minors</i>	9	35	-	-	6	18
Остале услуге <i>Other services</i>	839	971	618	683	823	511

6. Облици и услуге социјалне заштите - малољетни корисници

Forms and services of social welfare-minor beneficiaries

Категорија корисника <i>Category of beneficiaries</i>	2002	2003	2004	2005	2006	2007
Помоћ за оспособљавање и привређивање <i>Assistance in vocational training</i>	302	276	334	637	375	506
Оспособљавање за рад и привређивање <i>Vocational training</i>	201	194	233	335	270	358
Помоћ за рехабилитацију <i>Assistance in rehabilitation</i>	82	82	93	276	105	137
Укључивање у радни однос <i>Employment</i>	-	-	6	12	-	11
Укључивање у остале облике (кућна радиност) <i>Inclusion in other forms of work (working at home)</i>	19	-	2	14	-	-
Новчане помоћи <i>Allowances</i>	7.657	6.859	6.954	9.004	7.188	10.281
Стална новчана помоћ <i>Permanent allowance</i>	1.239	1.072	1.064	1.163	1.057	1.185
Изузетна новчана помоћ <i>Special allowance</i>	1.055	526	376	355	275	344
Једнократна новчана помоћ <i>One-off allowance</i>	2.647	2.887	2.431	4.128	3.124	3.564
Права на додатак за помоћ и његу од стране других лица <i>Entitlement to additional allowance for assistance and care rendered by other persons</i>	1.517	1.605	2.325	2.817	2.461	4.173
Помоћ за опрему дјетета самохраним незапосленим родитељима <i>Allowance to single unemployed parents for outfitting a child</i>	1.199	769	758	541	271	1.015

6. Облици и услуге социјалне заштите - малољетни корисници*Forms and services of social welfare-minor beneficiaries*

Категорија корисника <i>Category of beneficiaries</i>	2002	2003	2004	2005	2006	2007
Остали облици заштите и услуга <i>Other forms of protection and services</i>	41.915	44.005	94.206	53.228	59.170	59.456
Здравствена заштита на терет општине или центра <i>Health care at the expense of municipality or social welfare centre</i>	2.873	2.743	3.283	2.843	2.989	4.182
Помоћ у рјешавању стамбеног питања <i>Assistance in solving housing problems</i>	248	156	144	236	110	101
Мирење брачних партнера <i>Reconciliation of spouses</i>	310	345	112	98	44	23
Њега и помоћ у кући <i>Care and assistance rendered at home</i>	41	38	47	71	3	89
Помоћ у сређивању конфликтних ситуација <i>Assistance in conflict resolution</i>	3.335	4.533	5.545	5.682	5.995	4.546
Услуге социјалног и другог стручног рада <i>Services of social and other professional work</i>	21.754	22.781	68.141	32.626	39.976	44.941
Помоћ за исхрану, огрјев, одјећу и обућу <i>Allowances for food, fuel, clothing and footwear</i>	13.354	13.409	16.934	11.672	10.053	5.574

7. Облици и услуге социјалне заштите - пунољетни корисници

Forms and services of social welfare - adult beneficiaries

Категорија корисника <i>Category of beneficiaries</i>	2002	2003	2004	2005	2006	2007
УКУПНО <i>TOTAL</i>	269.740	291.463	369.211	335.646	385.889	421.898
Старатељство <i>Guardianship</i>	12.074	8.509	7.765	8.715	6.942	8.606
Старатељство <i>Guardianship</i>	4.017	3.843	2.426	4.993	2.791	4.184
Старатељство за посебне случајеве <i>Guardianship for special cases</i>	8.057	4.666	5.339	3.722	4.151	4.422
Смјештај у установе <i>Placement in institutions</i>	1.780	1.595	1.893	1.848	1.987	1.895
У установу за рехабилитацију и заштиту <i>In institution for rehabilitation and care</i>	234	355	227	251	307	252
У друге установе социјалне заштите <i>In other social welfare facilities</i>	896	708	989	971	1.224	1.029
Смјештај у дом за стара лица <i>In institution for old persons</i>	650	532	677	626	456	614
Помоћ за оспособљавање и привређивање <i>Assistance in vocational training</i>	163	273	1.214	876	268	520
Оспособљавање за рад и привређивање <i>Vocational training</i>	15	133	407	178	65	97
Помоћ за рехабилитацију <i>Assistance in rehabilitation</i>	64	40	578	562	54	46
Укључивање у радни однос <i>Employment</i>	59	78	178	87	130	212

7. Облици и услуге социјалне заштите - пунољетни корисници

Forms and services of social welfare - adult beneficiaries

Категорија корисника <i>Category of beneficiaries</i>	2002	2003	2004	2005	2006	2007
Укључивање у остале облике (кућна радиност) <i>Inclusion in other forms of work (working at home)</i>	25	22	51	49	19	165
Новчане помоћи <i>Allowances</i>	60.518	70.233	81.796	81.168	99.362	98.084
Стална новчана помоћ <i>Permanent allowance</i>	19.022	16.022	17.214	15.463	13.819	13.768
Изузетна новчана помоћ <i>Special allowance</i>	2.124	3.136	2.745	1.830	2.320	5.052
Једнократна новчана помоћ <i>One-off allowance</i>	28.316	34.324	41.526	35.372	49.132	47.729
Права на додатак за помоћ и његу од стране других лица <i>Entitlement to additional allowance for assistance and care rendered by other persons</i>	10.176	15.135	18.726	26.901	29.404	27.492
Помоћ за опрему дјетета самохраним незапосленим родитељима <i>Allowance to single unemployed parents for outfitting a child</i>	880	1.616	1.585	1.602	4.687	4.043
Остали облици заштите и услуга <i>Other forms of protection and services</i>	195.205	210.853	276.543	243.039	277.330	312.793
Здравствена заштита на терет општине или центра <i>Health care at the expense of municipality or social welfare centre</i>	13.628	15.803	15.434	17.031	14.975	19.593
Помоћ у рјешавању стамбеног питања <i>Assistance in solving housing problems</i>	1.464	1.113	1.586	857	572	879

7. Облици и услуге социјалне заштите - пунољетни корисници

Forms and services of social welfare - adult beneficiaries

Категорија корисника <i>Category of beneficiaries</i>	2002	2003	2004	2005	2006	2007
Мирење брачних партнера <i>Reconciliation of spouses</i>	5.871	5.988	4.261	4.354	3.501	4.404
Њега и помоћ у кући <i>Care and assistance rendered at home</i>	1.276	1.220	1.309	2.590	972	1.101
Помоћ у сређивању конфликтних ситуација <i>Assistance in conflict resolution</i>	9.027	10.179	9.965	19.240	11.082	23.173
Услуге социјалног и другог стручног рада <i>Services of social and other professional work</i>	131.229	146.857	211.316	178.799	219.944	207.259
Помоћ за исхрану, огрјев, одјећу и обућу <i>Allowances for food, fuel, clothing and</i>	32.710	29.693	32.672	20.168	26.284	56.384

УСТАНОВЕ СОЦИЈАЛНЕ ЗАШТИТЕ
SOCIAL WELFARE INSTITUTIONS

ДОМОВИ ЗА ДЈЕЦУ И ОМЛАДИНУ
INSTITUTIONS FOR CHILDREN AND ADOLESCENTS

8. Корисници према полу и старости

Residents by sex and age

		Укупно <i>Total</i>	Године старости корисника <i>Age of residents</i>					изнад 18 година <i>over 18</i> <i>years</i>
			до 3 године <i>under 3</i> <i>years</i>	3 - 6	7 - 10	11 - 14	15 - 18	
2002	свега <i>all</i>	587	111	86	85	99	153	53
	мушки <i>male</i>	306	57	49	44	52	74	30
	женски <i>female</i>	281	54	37	41	47	79	23
2003	свега <i>all</i>	603	96	76	94	87	167	83
	мушки <i>male</i>	345	53	43	50	48	98	53
	женски <i>female</i>	258	43	33	44	39	69	30
2004	свега <i>all</i>	733	69	112	119	124	173	136
	мушки <i>male</i>	374	39	64	68	64	96	43
	женски <i>female</i>	359	30	48	51	60	77	93
2005	свега <i>all</i>	721	66	96	124	123	143	169
	мушки <i>male</i>	362	36	61	76	65	78	46
	женски <i>female</i>	359	30	35	48	58	65	123
2006	свега <i>all</i>	763	64	91	133	130	167	178
	мушки <i>male</i>	358	35	56	77	61	97	32
	женски <i>female</i>	405	29	35	56	69	70	146
2007	свега <i>all</i>	790	96	78	128	144	165	179
	мушки <i>male</i>	384	59	45	85	75	83	37
	женски <i>female</i>	406	37	33	43	69	82	142

*У овој табели нису укључени подаци за Брчко Дистрикт

*District Brcko is not included in this table

9. Корисници према родитељима
Residents by parents

	2002	2003	2004	2005	2006	2007	
УКУПНО	587	603	733	721	763	790	TOTAL
Без оба родитеља	159	125	117	108	138	136	<i>Without both parents</i>
Само са мајком	232	248	342	331	312	324	<i>Only with mother</i>
Само са оцем	57	58	67	71	72	74	<i>Only with father</i>
Са оба родитеља	139	172	207	211	241	256	<i>With both parents</i>
Од тога дјеца разведених родитеља	56	72	100	114	130	137	<i>Of which, children of divorced parents</i>

*У овој табели нису укључени подаци за Брчко Дистрикт

**District Brcko is not included in this table*

10. Структура корисника према родитељима, у %
Structure of beneficiaries by parents, in %

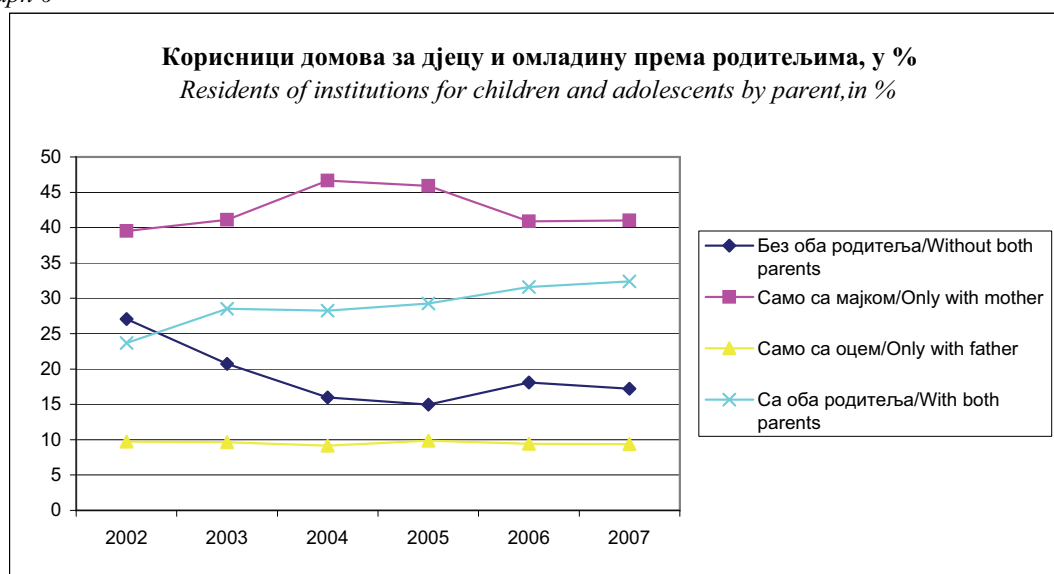
	2002	2003	2004	2005	2006	2007	
УКУПНО	100,00	100,00	100,00	100,00	100,00	100,00	TOTAL
Без оба родитеља	27,09	20,73	15,96	14,98	18,09	17,21	<i>Without both parents</i>
Само са мајком	39,52	41,13	46,66	45,91	40,89	41,01	<i>Only with mother</i>
Само са оцем	9,71	9,62	9,14	9,85	9,43	9,37	<i>Only with father</i>
Са оба родитеља	23,68	28,52	28,24	29,26	31,59	32,41	<i>With both parents</i>

*У овој табели нису укључени подаци за Брчко Дистрикт

**District Brcko is not included in this table*

Графикон 6

Graph 6



11. Корисници према школовању
Residents of institutions by education

	Укупно <i>Total</i>	Врста школе коју похађају <i>Level of attended school</i>				Не похађају школу <i>Not attending school</i>
		Свега <i>all</i>	Основна школа <i>basic school</i>	Средња школа <i>secondary school</i>	Виша школа или факултет <i>upper-secondary school or university</i>	
2002	587	371	217	138	16	216
2003	603	398	205	145	48	205
2004	733	453	251	190	12	280
2005	721	438	290	138	10	283
2006	763	464	308	147	9	299
2007	790	486	315	161	10	304

***У овој табели нису укључени подаци за Брчко Дистрикт**

**District Brcko is not included in this table*

12. Корисници према плаћању боравка у дому
Residents by payment

	Укупно <i>Total</i>	Плаћају боравак <i>Paying for residence</i>			Не плаћају боравак <i>Not paying for residence</i>
		Свега <i>All</i>	у цјелости <i>completely</i>	дјелимично <i>partially</i>	
2002	587	376	198	178	211
2003	603	273	227	46	330
2004	733	358	231	127	375
2005	721	414	329	85	307
2006	763	421	349	72	342
2007	790	293	255	38	497

***У овој табели нису укључени подаци за Брчко Дистрикт**

**District Brcko is not included in this table*

13. Запослени у домовима за дјецу и омладину
Employees in the institutions for children and youth

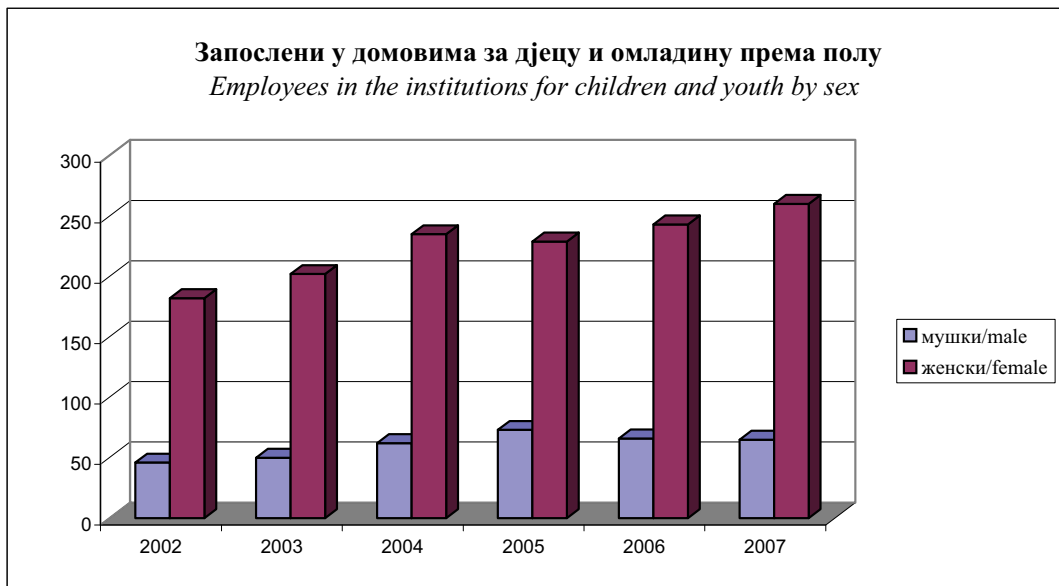
	2002	2003	2004	2005	2006	2007	
УКУПНО	228	252	297	302	309	325	TOTAL
мушки	46	50	62	73	66	65	male
женски	182	202	235	229	243	260	female
Васпитачи	59	58	85	93	89	93	<i>Raisers & care takers</i>
Здравствено особље	44	42	50	48	47	54	<i>Health care workers</i>
Остали стручни радници	20	16	25	28	31	32	<i>Other experts</i>
Административно особље	22	22	23	23	25	23	<i>Administrative personnel</i>
Остали	83	114	114	110	117	123	<i>Others</i>

*У овој табели нису укључени подаци за Брчко Дистрикт

**District Brcko is not included in this table*

Графикон 7

Graph 7



**УСТАНОВЕ СОЦИЈАЛНЕ ЗАШТИТЕ ЗА ИНВАЛИДНУ ДЈЕЦУ И ОМЛАДИНУ
ОМЕТЕНУ У ПСИХИЧКОМ И ФИЗИЧКОМ РАЗВОЈУ**
*SOCIAL WELFARE INSTITUTIONS FOR PHYSICALLY AND MENTALLY HANDICAPPED
CHILDREN AND ADOLESCENTS*

14. Корисници према полу и старости

Residents by sex and age

		Године старости корисника						изнад 21 године over 18 years
		Укупно <i>Total</i>	Године старости корисника					
			10 година и млађи <i>10 years and younger</i>	11 - 13	14 - 15	16 - 17	18 - 21	
2002	свега <i>all</i>	1.318	113	148	106	97	140	714
	мушки <i>male</i>	875	57	74	59	57	83	545
	женски <i>female</i>	443	56	74	47	40	57	169
2003	свега <i>all</i>	1.493	133	177	121	100	160	802
	мушки <i>male</i>	960	79	86	63	52	104	576
	женски <i>female</i>	533	54	91	58	48	56	226
2004	свега <i>all</i>	1.451	149	151	129	102	134	786
	мушки <i>male</i>	878	80	73	75	46	87	517
	женски <i>female</i>	573	69	78	54	56	47	269
2005	свега <i>all</i>	1.482	130	149	125	100	144	834
	мушки <i>male</i>	903	69	88	60	50	78	558
	женски <i>female</i>	579	61	61	65	50	66	276
2006	свега <i>all</i>	1.553	129	151	102	121	139	911
	мушки <i>male</i>	954	64	94	44	59	72	621
	женски <i>female</i>	599	65	57	58	62	67	290
2007	свега <i>all</i>	1511	111	128	104	113	158	897
	мушки <i>male</i>	919	58	74	50	52	76	609
	женски <i>female</i>	592	53	54	54	61	82	288

*У овој табели нису укључени подаци за Брчко Дистрикт

*District Brcko is not included in this table

15. Корисници према полу и родитељима
Residents by sex and parents

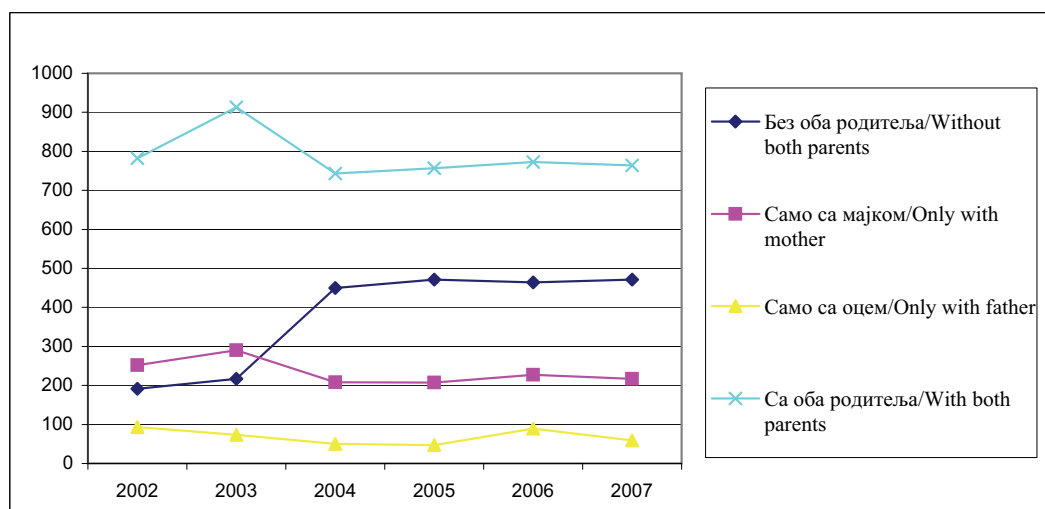
	2002	2003	2004	2005	2006	2007	
УКУПНО	1.318	1.493	1.451	1.482	1.553	1.511	TOTAL
мушки	875	960	864	903	954	919	male
женски	443	533	587	579	599	592	female
Без оба родитеља	191	217	450	471	464	471	<i>Without both parents</i>
мушки	156	172	311	330	328	320	male
женски	35	45	139	141	136	151	female
Само са мајком	252	290	208	207	227	217	<i>Only with mother</i>
мушки	176	201	125	122	140	122	male
женски	76	89	83	85	87	95	female
Само са оцем	93	73	50	47	89	59	<i>Only with father</i>
мушки	70	44	26	24	53	31	male
женски	23	29	24	23	36	28	female
Са оба родитеља	782	913	743	757	773	764	<i>With both parents</i>
мушки	473	543	402	427	433	446	male
женски	309	370	341	330	340	318	female
Од тога дјеца разведених родитеља	96	109	215	66	77	84	<i>Of which, children of divorced parents</i>
мушки	64	63	134	43	54	58	male
женски	32	46	81	23	23	26	female

***У овој табели нису укључени подаци за Брчко Дистрикт**

**District Brcko is not included in this table*

Графикон 6

Graph 6



16. Корисници према похађању школе
Residents by school attendance

	Укупно <i>Total</i>	Похађају <i>Attending</i>		Оспособљавају се за рад <i>Attending vocational training</i>	Остала дјеца и омладина <i>Other children and adolescents</i>
		Основну школу <i>basic school</i>	Средњу школу <i>secondary school</i>		
2002	1.318	354	108	127	729
2003	1.493	384	99	156	854
2004	1.451	330	93	149	879
2005	1.482	307	92	175	908
2006	1.553	306	93	123	1.031
2007	1.511	261	85	150	1.015

***У овој табели нису укључени подаци за Брчко Дистрикт**

**District Brcko is not included in this table*

17. Корисници према плаћању боравак
Residents by payment

	Укупно <i>Total</i>	Плаћају боравак <i>Paying for residence</i>		Не плаћају боравак <i>Not paying for residence</i>
		у цјелости <i>completely</i>	дјелимично <i>partially</i>	
2002	1.318	179	144	995
2003	1.493	181	21	1.291
2004	1.451	144	55	1.252
2005	1.482	135	21	1.326
2006	1.553	68	93	1.392
2007	1.511	203	35	1.273

***У овој табели нису укључени подаци за Брчко Дистрикт**

**District Brcko is not included in this table*

**18. Запослени у установама за инвалидну дјецу и омладину
ометену у психичком и физичком развоју**

*Employees in the institutions for children and youth impeded in
psychical and physical development*

	2002	2003	2004	2005	2006	2007	
УКУПНО	523	551	580	621	625	655	TOTAL
Васпитачи	158	159	89	214	185	223	<i>Raisers & care takers</i>
Здравствено особље	48	63	66	58	65	113	<i>Health personnel</i>
Социјални радници	9	9	10	11	10	12	<i>Social workers</i>
Психолози и педагози	13	12	11	8	8	9	<i>Psychologists and pedagogues</i>
Дефектолози	54	62	76	58	62	62	<i>Special education therapists</i>
Инструктори	-	-	6	7	7	3	<i>Instructors</i>
Административно особље	37	42	39	46	44	44	<i>Administrative personnel</i>
Остали	204	204	283	219	244	189	<i>Others</i>

***У овој табели нису укључени подаци за Брчко Дистрикт**

**District Brcko is not included in this table*

УСТАНОВЕ СОЦИЈАЛНЕ ЗАШТИТЕ ЗА ОДРАСЛА ИНВАЛИДНА ЛИЦА
SOCIAL WELFARE INSTITUTIONS FOR ADULT HANDICAPPED PERSONS

19. Инвалиди и рехабилитанти према инвалидитету
Disabled and persons on rehabilitation by type of handicap

		Укупно <i>Total</i>	Према врсти инвалидитета <i>By type of handicap</i>				
			Физички инвалиди <i>Physically disabled persons</i>	Са оштећеним видом <i>With visual impairments</i>	Са оштећеним слухом <i>With hearing impairment</i>	Психички заостали <i>Mentally retarded</i>	Остали <i>Other</i>
2002	свега <i>all</i>	1.047	196	471	116	251	13
2003	свега <i>all</i>	641	60	427	103	9	42
2004	свега <i>all</i>	220	81	28	95	16	-
2005	свега <i>all</i>	251	78	74	90	9	-
2006	свега <i>all</i>	171	48	25	94	-	4
2007	свега <i>all</i>	171	49	24	95	-	3

*У овој табели нису укључени подаци за Брчко Дистрикт

**District Brcko is not included in this table*

20. Инвалиди и рехабилитанти према правној основи и разлогу коришћења установе
Disabled and persons on rehabilitation by legal base and reason for institutionalisation

		Запослени инвалиди <i>Disabled persons employed</i>			Рехабилитанти <i>Persons on rehabilitation</i>	
		свега <i>all</i>	у заштитној радионици <i>in workshop</i>	раде код куће <i>working at home</i>	свега <i>all</i>	на преквалификацији <i>on training for new qualification</i>
Укупно <i>Total</i>	2002	204	199	5	843	-
	2003	206	206	-	435	-
	2004	197	192	5	62	-
	2005	141	135	6	107	-
	2006	144	137	7	27	-
	2007	164	145	1	25	4
	Жене <i>Female</i>	2002	82	80	2	174
2003		92	92	-	1	-
2004		87	85	2	12	-
2005		84	58	26	1	-
2006		72	70	2	1	-
2007		67	67	-	1	-
Војне и цивилне жртве рата <i>Military and civil victims of war</i>		2002	15	13	2	-
	2003	10	10	-	-	-
	2004	9	7	2	-	-
	2005	9	6	3	-	-
	2006	10	6	4	-	-
	2007	8	7	1	2	-
	Инвалиди рада <i>Invalids of work</i>	2002	-	-	-	-
2003		-	-	-	-	-
2004		-	-	-	-	-
2005		-	-	-	-	-
2006		-	-	-	-	-
2007		-	-	-	-	-
Остали инвалиди <i>Other disabled persons</i>		2002	189	186	3	783
	2003	196	196	-	402	-
	2004	188	185	3	3	-
	2005	132	129	3	51	-
	2006	134	131	3	1	-
	2007	138	138	-	5	4
	Инвалидна дјеца <i>Disabled children</i>	2002	-	-	-	60
2003		-	-	-	33	-
2004		-	-	-	59	-
2005		-	-	-	56	-
2006		-	-	-	62	-
2007		18	-	-	52	-

*У овој табели нису укључени подаци за Брчко Дистрикт

*District Brcko is not included in this table

УСТАНОВЕ СОЦИЈАЛНЕ ЗАШТИТЕ ЗА ОДРАСЛА ЛИЦА
SOCIAL WELFARE INSTITUTIONS FOR ADULT PERSONS

21. Корисници према старости
Residents by age

	Укупно <i>Total</i>	Старост корисника <i>Age of residents</i>							
		Испод 40 година <i>Under 40 years</i>	40 - 49	50 - 59	60 - 64	65 - 69	70 - 74	75 - 79	80 и више <i>80 and older</i>
2002	1.753	27	111	203	181	299	291	308	333
2003	2.131	102	214	270	232	367	312	295	339
2004	2.167	115	221	284	210	337	351	335	314
2005	2.294	131	198	257	234	376	413	359	326
2006	2.287	113	179	271	227	320	385	367	425
2007	2.574	126	205	299	250	343	486	436	429

*У овој табели нису укључени подаци за Брчко Дистрикт

**District Brcko is not included in this table*

22. Корисници према плаћању боравка у дому
Residents by payment

	Укупно <i>Total</i>	Плаћају боравак <i>Paying for residence</i>			Не плаћају боравак <i>Not paying for residence</i>
		свега <i>all</i>	у цјелости <i>completely</i>	дјелимично <i>partially</i>	
2002	1.753	1.012	586	426	741
2003	2.131	1.354	806	548	777
2004	2.167	1.631	975	656	536
2005	2.294	1.832	1.084	748	462
2006	2.287	1.819	1.005	814	468
2007	2.574	2.177	1.317	860	397

*У овој табели нису укључени подаци за Брчко Дистрикт

**District Brcko is not included in this table*

23. Корисници према разлогу смјештаја
Residents by reason for institutionalisation

	Свега <i>All</i>	Старост <i>Old age</i>	Теже хронично болесни <i>Severely</i> <i>chronically</i> <i>diseased</i>	Психичке сметње <i>Mental</i> <i>handicaps</i>	Физички инвалидитет <i>Physical</i> <i>handicaps</i>	Несређене стамбене прилике <i>Housing</i> <i>troubles</i>	Поремећени односи у породици <i>Disturbed</i> <i>family</i> <i>relations</i>	Остало <i>Other</i>
свега <i>all</i>	1.753	467	432	275	271	194	37	77
2002 мушки <i>male</i>	658	169	117	109	122	61	17	63
женски <i>female</i>	1.095	298	315	166	149	133	20	14
свега <i>all</i>	2.131	448	652	519	317	152	35	8
2003 мушки <i>male</i>	843	153	187	256	151	76	15	5
женски <i>female</i>	1.288	295	465	263	166	76	20	3
свега <i>all</i>	2.167	441	711	478	295	154	34	54
2004 мушки <i>male</i>	860	146	266	199	153	59	9	28
женски <i>female</i>	1.307	295	445	279	142	95	25	26
свега <i>all</i>	2.294	454	675	560	311	224	36	34
2005 мушки <i>male</i>	950	188	211	304	133	70	17	27
женски <i>female</i>	1.344	266	464	256	178	154	19	7
свега <i>all</i>	2.287	609	687	504	234	182	35	36
2006 мушки <i>male</i>	973	256	268	230	122	66	16	15
женски <i>female</i>	1.314	353	419	274	112	116	19	21
свега <i>all</i>	2.574	658	884	507	244	154	38	89
2007 мушки <i>male</i>	1.048	267	364	214	104	56	13	30
женски <i>female</i>	1.526	391	520	293	140	98	25	59