

ДЕМОГРАФИЈА DEMOGRAPHY



Босна и Херцеговина
Bosnia and Herzegovina



Агенција за статистику
Босне и Херцеговине
Agency for Statistics of
Bosnia and Herzegovina

Сарајево, новембар 2010. / November 2010

Издаје: Агенција за статистику Босне и Херцеговине,
Зелених беретки 26, 71000 Сарајево,
Босна и Херцеговина

Published: Agency for Statistics of Bosnia and Herzegovina,
Zelenih beretki 26, Sarajevo
Bosnia and Herzegovina

Одговара: Зденко Милиновић, директор
Personally responsible: Mr Zdenko Milinović, Director General

Податке припремили: Одсјек за статистику становништва и регистре
Data prepared by: Department for population and registers

Лектура: Амра Капетановић
Proofread by: Ms Amra Kapetanović

Дизајн и пријелом: Лејла Ракић
Design and pre-press: Ms Lejla Rakić

Штампа: Штампарија Avery, Сарајево
Printed by: Printing House Avery, Sarajevo

Молимо кориснике Публикације да приликом употребе података обавезно наведу извор
Users are kindly requested to refer to the data source

BOSNIA AND HERZEGOVINA - PRESENT



IMG

© International Management Group

This map is not to be taken as necessarily representing
IMO views on boundaries or political status

*) Објављено уз сагласност International Management Group
Published with agreeable to International Management Group

ОПШТИ ПОДАЦИ О БОСНИ И ХЕРЦЕГОВИНИ

Службени назив: Босна и Херцеговина (БиХ)

Географска локација: Босна и Херцеговина се налази на западном дијелу Балканског полуострва

Пограничне земље: Србија и Црна Гора на истоку, Република Хрватска на сјеверу, западу и југу.

Административна подјела: БиХ је подјелена на два ентитета: Федерацију Босне и Херцеговине (ФБиХ) и Републику Српску (РС) и дистрикт Брчко БиХ.

Ентитетска структура: ФБиХ је административно подјелена на 10 кантона. Кантони су подјелени на општине. На подручју ФБиХ је 79 општина. Република Српска је административно подјелена на 62 општине. Град Брчко је засебна административна јединица - Дистрикт.

Површина:

Босна и Херцеговина укупно

покрива 51 209,2 km²

Копно 51 197 km²

Море 12,2 km²

Клима: Претежно континентална, медитеранска на југу

Број становника: Процјена присутног становништва (30.06.2009.) 3,842,566

Структура становника: Бошњаци, Хрвати и Срби и припадници осталих народа

Главни град: Сарајево

Службени језици: босански, хрватски и српски (босански, и хрватски се пишу латиничним писмом, а српски се пише ћириличним писмом).

Званична валута: Конвертибилна марка (KM), (1KM = 0,511292 Евро)

GENERAL DATA ABOUT BOSNIA AND HERZEGOVINA

Official name: Bosnia and Herzegovina (BiH)

Geographical location: Bosnia and Herzegovina is situated in the west part of the Balkan Peninsula

Border countries: Serbia and Montenegro on the east, Republic of Croatia on the north, west and south

Administrative distribution: B&H is divided on two entities: Federation of Bosnia and Herzegovina (FB&H) and Republika Srpska (RS) and district BrčkoBiH

Entity's structure: FB&H is administratively divided on 10 cantons. These cantons are divided into municipalities. There are 79 municipalities in Fed. BiH. The Republika Srpska is administratively divided into 62 municipalities. The city Brčko is a separated administrative unit - District.

Surface:

Bosnia and Herzegovina

covers totally

51 209,2 km²

Land

51 197 km²

Inland

12,2 km²

Climate: In the majority continental, mediterranean on south

Number of inhabitants: Estimation of current population (30.06.2008.) 3.842.265

The structure of population: Bosniacs, Croats, Serbs and other participants of others nations

Capital city: Sarajevo

Official languages: Bosnian, Croatian and Serbian (Bosnian, and Croatian are written on Alphabet, and Serbian are written on Cyrillic).

Official value: Convertible mark (KM), (1KM = 0,511292 Euro)

САДРЖАЈ

CONTENS

Предговор.....	8
<i>Foreword</i>	
1. Становништво Босне и Херцеговине по пописима.....	17
<i>Population of Bosnia and Herzegovina according to Censuses</i>	
2. Становништво Босне и Херцеговине према старости и полу, по пописима.....	17
<i>Population of Bosnia and Herzegovina according to age and sex, by Censuses</i>	
Графикон 1: Становништво по старости и полу-попис 1971. године	18
<i>Graph 1: Population by age and sex, Censuses 1971</i>	
Графикон 2: Становништво по старости и полу-попис 1991. године	18
<i>Graph 2: Population by age and sex, Censuses 1991</i>	
3. Средње трајање живота и просјечна старост становништва, по пописима	19
<i>Midly duration of life and average age of population, by Census</i>	
4. Домаћинства према броју чланова, по пописима.....	19
<i>Households grouped according to number of members by Censuses</i>	
Графикон 3: Домаћинства према броју чланова по пописима.....	19
<i>Graph 3: Households grouped according to numbers by Censuses</i>	
5. Становништво старо 10 и више година, према старости, писмености и полу по пописима	20
<i>Population aged 10 or more years, by age, literacy and sex, according to Censuses</i>	
6. Становништво старо 15 и више година, према завршеној школи и полу по попису 1991. године	20
<i>Population aged 15 or more, by schooling completed and sex, according to Censuses 1991</i>	
7. Радно способно становништво, по пописима.....	21
<i>Working age population, by Censuses</i>	
8. Становништво према националној припадности, по пописима 1961 – 1991.	21
<i>Population grouped according to ethnicity, by Censuses 1961 - 1991</i>	
9. Становништво - процјена средином године и природно кретање.....	22
<i>Population - Year estimate and natural change</i>	
Графикон 4: Природног кретање становништва у БиХ, 1997-2009.....	23
<i>Graph 4: Population natural change</i>	
10. Стопе природног кретања становништва.....	23
<i>Population natural change rates</i>	
Графикон 5: Стопа природног кретања становништва.....	23
<i>Graph 5: Population natural change rates in BiH</i>	
11. Живорођени према старости мајке.....	24
<i>Livebirths by mother's age</i>	
12. Структура живорођених према старости мајке у (%).....	24
<i>Distribution, (%)</i>	
13. Живорођени према старости и години рођења мајке и реду рођења у БиХ у 2009. години.....	25
<i>Livebirths by order, age and year of birth of the mother 2009 B&H</i>	
Графикон 6: Просјечна старост мајке према реду живорођене дјеце.....	27
<i>Graph 6: Average mother age by birth order of livebirths</i>	
14. Живорођени према брачном статусу, старости и години рођења мајке у БиХ у 2009. години	27
<i>Live births by marital status, age and year of birth of the mother - 2009 - BiH</i>	

15. Специфичне стопе фертилитета.....	30
<i>Fertility rates</i>	
Графикон 7: Специфичне стопе фертилитета 2000-2009.....	31
<i>Graph 7: Population natural change rates in BiH</i>	
16. Живорођени по реду рођења у БиХ.....	31
<i>Livebirths by order</i>	
17. Структура живорођених по реду рођења (%).....	32
<i>Proportion of live births by order</i>	
Графикон 8: Структура живорођених по реду рођења.....	32
<i>Graph 8: Proportion of live births by order</i>	
18. Живорођени према брачном статусу, старости, години рођења мајке у БиХ у 2009. години.....	33
<i>Livebirths by marital status, age and year of birth of the mother – 2009 B&H</i>	
19. Живорођени према школској спреми мајке и оца у 2009. години	36
<i>Live births by educational attainment of mother and father in 2009.</i>	
20. Живорођени по мјесецу рођења и дану у БиХ у 2009. години	37
<i>Livebirths by month and day</i>	
21. Мртворођени према полу у БиХ	38
<i>Stillbirths deats by sex</i>	
Графикон 9: Мртворођена дјеца према полу	38
<i>Graph 9: Stillbirths children by sex</i>	
Графикон 10: Стопе мртворођених, 2001-2009.	39
<i>Graph 10: Still births rates, 2001-2009</i>	
22. Мртворођени према старости мајке и реду рођења мртворођене дјеце у БиХ 2009. години.....	39
<i>Late foetal deaths by age of mother and total birth order</i>	
23. Умрли према полу, мјесту смрти и лијечењу у БиХ (1996-2009.).....	40
<i>Death, grouped according to sex, where death ocured and whether deceased received medi cal treatment</i>	
24. Умрли по старости и полу у БиХ (2005-2009.).....	41
<i>Death by age and sex</i>	
25. Просјечна старост умрлих лица у БиХ (1999-2009.).....	42
<i>Average of deaths in B&H</i>	
Графикон 11: Просјечна старост умрлих лица.....	42
<i>Graph 11: Average age of deaths</i>	
26. Умрли по полу, старости и години рођења у 2009. у БиХ.....	43
<i>Deaths by age and year of birth</i>	
27. Умрли по узроку смрти и полу према старости у 2009. години у БиХ.....	49
<i>Deaths by cause of death and sex by age in 2009 in BiH</i>	
28. Умрла дојенчад по узроку смрти и полу према старости у 2009. години у БиХ.....	52
<i>Infant deaths by cause of death and sex by age in 2009</i>	
29. Умрла дојенчад по старости и полу у 2009. години у БиХ	54
<i>Infant deaths by age and sex in 2009</i>	
30. Структура умрле дојенчади по старости у БиХ, 2005-2009	55
<i>Distribution (%) – Infant deaths by age and sex</i>	
Графикон 12: Структура умрле дојенчади у 2009. години	56
<i>Graph 12: Distribution (% - Infant deaths by age and sex)</i>	

31. Насилне смрти према врсти и полу у БиХ 2002-2009.	56
<i>Violent deaths by type and sex</i>	
Графикон 13: Насилне смрти према полу	57
<i>Graph 13: Violent deaths by sex</i>	
Графикон 14: Насилне смрти према врсти	57
<i>Graph 14: Violent deaths by type</i>	
Графикон 15: Насилне смрти према врсти и полу у 2009.....	58
<i>Graph 15: Violent deaths by type and sex in 2009</i>	
32. Умрли по мјесецу и дану у БиХ у 2009. години.....	59
<i>Still births by month and day</i>	
33. Умрли према школској спреми мајке и оца у 2009. години	60
<i>Deaths by educational attainment of mother and father in 2009.</i>	
34. Склопљени бракови према старости неvjесте у БиХ 1996-2009.	61
<i>Marriages by bride's age</i>	
35. Склопљени бракови према старости младожење у БиХ 1996-2009	61
<i>Marriages by groom's age</i>	
36. Склопљени бракови према старости неvjесте и младожење у БиХ у 2009. години	62
<i>Marriages by bride's and groom's age</i>	
Графикон 16: Склопљени бракови према старости неvjесте и младожење у БиХ у 2009. години	63
<i>Graph 16: Marriages by bride's and groom's age</i>	
37. Склопљени бракови према претходном брачном статусу неvjесте и младожење	63
<i>Marriages by previous marital status of bride and groom in 2009.</i>	
38. Први бракови по полу, старости и години рођења у БиХ у 2009. години	64
<i>First marriages by sex, age and year of birth</i>	
39. Просјечна старост неvjесте – младожење при закључивању првог брака	68
<i>Average age of bride – groom at the time getting first married</i>	
Графикон 17: Просјечна старост – први брак	68
<i>Graph 17: Average – first marriage</i>	
40. Склопљени бракови по мјесецима и данима у БиХ у 2009. години	69
<i>Marriages by months and day</i>	
41. Разведени бракови према старости жене у БиХ, 1997-2009	70
<i>Divorces by wife's age</i>	
42. Разведени бракови према старости мужа у БиХ, 1997-2009	70
<i>Divorces by husband's age</i>	
Графикон 18: Разведени бракови према старости мужа и жене у БиХ у 2009. години	71
<i>Graph 18: Divorces by age of husband and wife in 2009</i>	
43. Разведени бракови према трајању брака и броју издржаване дјеце из тога брака у БиХ, 1997-2009	71
<i>Divorces by duration of marriage and number of supported children</i>	
Графикон 19: Разведени бракови према трајању брака	72
<i>Graph 19: Divorces by duration of marriage</i>	
44. Разведени бракови према групама старости мужа и жене у БиХ 2009. години	72
<i>Divorces by age group of husband and wife</i>	

ПРЕДГОВОР

Билтен о становништву је публикација Агенције за статистику Босне и Херцеговине, која на свеобухватан начин приказује службене статистичке податке о становништву за ниво Босне и Херцеговине.

Према Закону о статистици БиХ («Службени гласник БиХ», број 34/2002) Агенција за статистику БиХ надлежна је да у складу са међународно прихваћеном методологијом израђује и објављује статистичке податке за Босну и Херцеговину, а на основу података завода за статистику ентитета, дистрикта Брчко и других институција на нивоу БиХ.

Изражавамо захвалност Федералном заводу за статистику, Републичком заводу за Статистику Републике Српске и дистрикту Брчко БиХ који су омогућили Агенцији за статистику БиХ да на основу њихових статистичких података припреми ову публикацију.

На свим примједбама и сугестијама за побољшање слиједећег Билтена, Агенција за статистику биће захвална.

Сарајево, новембар 2010.

Зденко Милиновић, директор

FOREWORD

Demographic Statistics Bulletin is a publication of the Agency for Statistics of Bosnia and Herzegovina that contains a comprehensive overview of official statistical data on the population for the territory of the Bosnia and Herzegovina.

According to the Statistical Law of Bosnia and Herzegovina («Official Gazette B&H», number 34/2002) the Agency for Statistics of Bosnia and Herzegovina is in charge «of the production and publishing, of aggregated statistics for Bosnia and Herzegovina in accordance with the International accepted methodology, based on data submitted by the Entity Statistical Institutes.»

We would like to take this opportunity to express our gratitude to the Institute of Statistics of the Federation of Bosnia and Herzegovina, the Republic Institute of Statistics of the Republika Srpska and the District Brčko BiH who provided data for this publication.

All suggestions by users of statistical data, which lead to further improvement of this publication, will be gratefully accepted.

Sarajevo, November 2010

Zdenko Milinović, Director

СТАНОВНИШТВО
POPULATION

СТАНОВНИШТВО

Методолошка објашњења

Извори и методе прикупљања података:

Подаци о становништву и домаћинствима прикупљају се пописима сваких десет година према јединственој методологији на цјелокупном подручју Босне и Херцеговине.

Дефиниције

Подаци из пописа односе се на стално становништво на подручју Босне и Херцеговине. Стално становништво једног мјеста чине сва лица која у том мјесту стално станују, тј. имају пребивалиште, без обзира на то да ли су се у тренутку пописа налазиле у мјесту пребивалишта или су биле привремено одсутне, било у земљи или иностранству. Лица на привременом раду код иностраних послодаваца или на самосталном раду, као и чланови породица који са њима бораве у иностранству пописани су као стални становници одговарајућих насеља у земљи у којима је њихово пребивалиште.

Домаћинством се сматра породична или друга заједница лица која су изјавила да заједнички станују и троше приходе за подмирење основних животних потреба, као и свако лице које живи само (самачко домаћинство) или станује са другим лицима са којима не троши своје приходе. У пописима 1961. и 1971. као стални становници пописана су сва лица која су се затекла у мјесту рада уколико се нису свакодневно враћала у мјесто становања породице, док су 1981. и 1991. та лица пописана као стални становници мјеста у којима су настањене њихове породице, чиме је смањен број самачких домаћинстава.

Подаци о **етничким групама** резултат су слободно изражене **етничке** припадности становника преко десет, односно петнаест година старости, односно родитеља (старатеља) када су у питању дјеца млађа од 10, односно 15 година у пописима 1971, 1981. и 1991. године.

У пописима прије 1981. године Муслимани су исказивани под различитим називима. У попису 1953. године лица која су изјавила да су Муслимани сврстани су у групу „Југословени-неопредељени“ заједно са осталим лицима југословенског поријекла која су изјавила да су Југословени, док су у попису 1961. године исказани под називом „Муслимани у етничком смислу“, а 1971. године као „Муслимани у смислу народности“.

Подаци према старости исказују се према навршеним годинама живота. Свака група старости обухвата лица која су навршила године живота унутар граница интервала. Тако су нпр. у групи 10-14 година обухваћена лица која имају 10 и више година, али још нису навршила 15 година живота.

Писменост Подаци о писмености становништва односе се само на становништво старо 10 и више година. Писменим се сматра оно лице које зна прочитати и написати састав (текст) у вези са свакидашњим животом, без обзира на којем језику чита и пише. Сва остала лица, укључујући и она које само читају сматрају су неписменим.

POPULATION

Notes on methodology

Sources and methods of data collection

The data on population and households have been collected by Census every ten years and by unified methodology on all areas of B&H.

Definitions

The data of the population census relate to the resident population in B&H territories. Permanent residents are considered all those who are usual residents of one place, that is, those having permanent residence there, irrespective of their presence or temporary absence at the census moment, and also in the case when he/she was absent from the place due to any reason: travel, education or field work, temporary at the Census date work abroad, medical treatment etc. Data on these persons were furnished their households.

A household is any family or other community of people residing and living together who share their income to cover the basic costs of living. A household is also considered every person who lives alone or with other persons but does not share income with them. In the Population Census for 1961 and 1971 as a resident population enumerated every person where he/she happened to be at the Census date, while in 1981 and 1991 Census these persons enumerated as a resident population in the places where their families live.

The data on ethnic groups are the result of freely expressed ethnicity of population over 10 or over 15 years of age, respectively parents (guardians) in the case of children under 10 or under 15 years of age in the 1971, 1981, 1991 census.

Moslems are grouped under different groups in the Censuses preceding 1981 Census. Persons who stated they are Moslems were grouped in the „Yugoslavs-unstated“ together with the other persons Yugoslav's origin stated they are Yugoslavs in the 1953 Census. They are grouped as „Moslems in the ethnic affiliation sense“ in the 1961 Census, and as „Moslems in the sense of ethnicity“ in the 1971 Census.

Data by age are expressed by completed years of age. Each age group includes persons who turned the years put as the limits of one interval. For example, the age group of 10-14 years includes all persons who have reached 10 years and more, but have not yet turned 15.

Literacy Data on literacy of population relate to population aged 10 years and over. A person was considered literate if, according to own statement, able to read and write an ordinary text regardless of the language. All other persons including also those who only could read, were considered as illiterate.

Школска спрема је највиши степен образовања које је лице стекло по окончању редовног школовања или школе које замјењују редовне, полагањем приватних испита у некој редовној школи, или похађањем курса за скраћено завршавање неке школе којим се по постојећим прописима стиче одређена школска спрема.

Према активностима становништво је разврстано на активно, становништво са личним приходом и издржавано лице. Активно је оно становништво које обавља неко занимање и тако осигурава средства за живот. Активним се сматрају и лица која траже запослење, служе војни рок, као и лица на издржавању казне. Лицима са личним приходом сматрају се пензионери свих категорија, лица која примају социјалну помоћ или имају приходе од давања у закуп земље, куће, радње и друге имовине. Издржаваним лицима (дјеца, ученици, студенти, домаћице и др.) сматрају се лица која немају властитих прихода ни по којем основу, него их издржавају родитељи, рођаци или друга лица, као и лица с приходима који им не обезбјеђују економску самосталност.

Пољопривредно становништво у пописима 1981. и 1991. године чине сва лица чија се занимања налазе у групи „пољопривредници“ и „рибари“ и „ловци“, као и сва лица која они издржавају.

Подаци о рађањима, умирањима и склопљеним браковима добијају се преко матичара, а о разведеним браковима од судова надлежних за разводе бракова.

Према правним прописима о вођењу матичних књига, случајеви рођења, смрти и закључења брака обавезно се уписују у матичне књиге подручја на коме су се десили, без обзира да ли лица на која се односе станују на том подручју или не.

Обрађени подаци о живорођеним и мртворођеним се дају према мјесту сталног становања мајке, о умрлим према мјесту сталног становања умрлог лица, за склопљене бракове према мјесту сталног становања младожење, а о разведеним браковима према посљедњем заједничком пребивалишту.

У статистици рођених јединица посматрања је рођено, односно живорођено и мртворођено дијете.

Живорођеним дјететом се сматра свако дијете које приликом рођења дише и показује друге знакове живота као што су куцање срца, пулсирање пупчане врпце и несумљиво кретање вољних мишића. Ако дијете убрзо након порога умре, најприје се региструје као живорођено, а затим као умрло дојенче.

Educational attainment (school completed) is considered the highest level of completed education, i.e. a regular school that a person completed or an equivalent substitute school, passing of exams in a regular school or completing a course of a ridged education, by which, according to valid regulations, a respective school level recognised.

Population is divided into **economically active**, persons with income of their own and dependants. Under economically active population are shown all employment persons. Also active are shown persons who do not practice their occupation, because they are temporarily unemployed, than persons who were economically active, and are currently doing military service or are imprisoned and finally, persons seeking work for the first time. The group „persons with income of their own“ covers those persons who do not have an active occupation, but live on income accruing from their farmer work or activity (pensioners, disabled men) or from work respectively activity of member of their nucleus family. Here are also included the persons receiving social aid or deriving income from private property. „Dependants“ are the persons who do not have own income but are supported by parents, relatives or other persons. This group covers children, pupils, students, housewives.

Agricultural population in the 1981 and 1991 censuses include persons whose occupation is found in the group „agriculturist“ and „fishermen and hunters“ and their dependents.

Data on birth, deaths and marriages are taken from the registration officers, on divorces from the municipal courts in charge.

According to the legal regulations on registration, events of births, deaths and marriages are obligatory registered in population registers of area that took place, irrespective of residence of persons which events are refer to.

Processed data on live births and stillbirths are shown by place of permanent residence of mother, on deaths by the last permanent residences of the deceased, on marriages by the permanent residence of the bridegroom, and on divorces by the last common residence of the husband and wife.

In statistics of births the unit of observation is new-born, i.e. live born and still born child. I live-born child is every child who exhibits signs of life at birth.

Live birth is the complete expulsion or extraction from its mother of a product of conception, which, after such separation, breaths or shows any other evidence of life such as beating of the heart, pulsation of the umbilical cord, or definite movements of voluntary muscles. If a product of such a births dies, it is first registered as live-born and then as died.

Од 2001. године према препорукама Скупштине Свјетске здравствене организације и Међународног удружења гинеколога (FIGO) **мртворођеним** се сматра дијете рођено, односно извађено из тијела мајке без икаквих знакова живота, тј. ако није дисало нити показивало неки други знак живота, а ношено је дуже од 22 седмице (приближно 6 мјесеци) и које има порођајну тежину 500 гр и више. Избацивање мртвог плода који је ношен мање од 22 седмице, сматра се побачајем (абортусом), без обзира на то да ли је ријеч о природном или намјерном прекиду трудноће, и не региструје се у матичним књигама, нити су ти подаци исказани у укупном броју мртворођених.

У статистици умрлих јединица посматрања је свако умрло лице.

Умрли је свако живорођено лице код којег је наступио трајни престанак свих виталних функција које започињу рођењем без могућности поновног оживљавања. Овдје нису укључени мртворођени.

Умрлом дојенчади сматрају се дјеца која су умрла прије навршене прве године живота.

У статистици склопљених бракова јединица посматрања је сваки законито склопљен брак, а код статистике развода бракова сваки брак који је правоснажном пресудом надлежног суда разведен, поништен односно проглашен неважећим.

Брачним стањем се сматра законски статус лица на које се догађаји односе. То значи да се ожењеним, односно удатим сматрају само она лица која су се у тренутку дешавања, односно догађаја налазила у браку закљученим у складу са одредбама Основног закона о браку, а као разведена сматрана су лица чији је брак судски (законски) разведен.

Ред рођења дјетета За одређивање реда рођења узимају се у обзир сва дјеца коју је мајка родила, укључујући дакле, и мртворођену дјецу, без обзира да ли су рођена у браку или изван брака.

Стручна помоћ код рођења је помоћ доктора медицине или дипломиране бабице. Да би се добио укупан број рођених са стручном помоћи, треба сабрати рођене у здравственој установи и рођене "на другом мјесту" са стручном помоћи.

Мјесто и утврђивање смрти По овом обиљежју разврстана су умрла лица, према томе да ли је смрт наступила у здравственој установи или на другом мјесту (у стану, пољу, итд.). Ако је смрт наступила у здравственој установи, уједно се сматра да је смрт утврдио љекар, а ако је смрт наступила ван здравствене установе, онда се умрли разврставају још и према томе да ли је смрт утврдио љекар или неко друго лице.

As of 2001 following the recommendations of the World Health Assembly and the International Federation of Gynecology and Obstetrics (FIGO), **a stillborn child** is considered a child born or taken out from mother's body who exhibits no signs of life (not breathing, not moving, no heartbeat) where pregnancy has lasted more than 22 weeks (approximately 6 lunar months) and weight at childbirth has been 500 gr or more. Expulsion of a dead fetus carried less than 22 weeks considered a miscarriage (abortion), irrespective of whether natural or artificial. These cases are not registered in population registers, nor shown in the tables on stillborn.

In statistics of deaths the unit of observation is every discased person.

A dead person is every live-born person in which there is a permanent disappearance of all evidence of life at any time after live birth has taken place, without capability of resuscitation. Stillbirths are not included here.

Dead infants are considered children who died under one year of age.

In statistics of marriages the unit of observation is every marriage that is recognised by law.

In statistics of divorces the unit of observation is every marriage that is dissolved or cancelled by a valid decision of the municipal court in charge.

Marital status Marital status is considered the legal status of interviewed person. Married persons are only considered the persons who are, in moment of event, legally married according in regulations of basic law on marriage. Divorced are considered persons who are legally divorced.

Birth order In establishing birth order all children are taken into account (live births and stillbirths), irrespective of whether born in or out of wedlock.

Medical assistance at birth is the assistance by a medical doctor or a qualified midwife. The total data of live births with medical assistance includes the number of children born in medical facility and those born in "in some other place" but with medical assistance.

Place of death and establishing of death By this characteristic, the diseased are classified in consideration of whether the person died in health institution or some other place (house, field, etc). If the place of death is health institution it is considered that death is established by a physician, If place of death is some other place then are dead persons classified by whether of death was established by physician or some other person.

Поступак израде основних демографских показатеља

Општа стопа наталитета представља однос између броја живорођених и процјењеног броја становника, рачунато на 1000 становника.

Општа стопа морталитета представља однос између броја умрлих и процјењеног броја становника, рачунато на 1000 становника.

Општа стопа природног прираштаја представља разлику између стопе наталитета и стопе морталитета за годину посматрања.

Стопа смртности дојенчади представља однос између броја умрле дојенчади и броја живорођених исте године, рачунато на 1000 живорођених.

Стопа нупцијалитета представља однос између броја склопљених бракова у току једногодишњег периода и процјењеног броја становника, рачунато на 1000 становника.

Стопа диворцијалитета представља однос између броја разведених бракова у току једногодишњег периода и процјењеног броја становника, рачунато на 1000 становника.

Основни материјал статистике природног кретања становништва припрема се и обрађује у Федералном заводу за статистику Федерације БиХ, Републичком заводу за статистику Републике Српске и Дистрикту Брчко.

Procedure of making basic demographic indicators

General natality rate is the ratio between the number of live-born children and the estimated number of inhabitants per 1000 population.

General mortality rate is the ratio between a number of dead and an estimated number of inhabitants per 1000 population.

General rate of natural increase is the difference between the natality and mortality rates in given year.

Infant mortality rate is the ratio between the number of dead infants and the number of live-born children a given year per 1000 population.

Marriage rate is the relation between the number of marriage in one year period and the estimated number of inhabitants per 1000 population.

Divorce rate is the relation between the number of divorces in one year period and the estimated number of inhabitants per 1000 population.

Basic material on demographics statistics is being prepared and procesed in the Entity Statistical Institutes and District Brcko.

ТАБЕЛЕ И ГРАФИКОНИ
TABLES AND GRAPHS

1. Становништво Босне и Херцеговине по пописима

Population of Bosnia and Herzegovina according to Censuses

Година пописа Year of censuses	Површина, km ² Area, km ²	Становништво Population			Број домаћинства Number of households	Становници на 1 km ² Population density per km ²
		Укупно Total	жене women	мушкарци men		
1879	51.246	1.158.440	550.651	607.789	...	22,6
1885	51.246	1.336.091	631.066	705.025	226.699	26,1
1895	51.246	1.568.092	739.902	828.190	257.493	30,6
1910	51.200	1.898.044	903.192	994.852	310.339	37,1
1921	51.200	1.890.440	924.231	966.209	...	36,9
1931	51.564	2.323.555	1.138.515	1.185.040	398.238	45,1
1948	51.189	2.564.308	1.327.376	1.236.932	498.116	50,1
1953	51.221	2.847.459	1.461.900	1.385.559	565.212	55,6
1961	51.197	3.277.948	1.678.283	1.599.665	706.107	64,0
1971	51.197	3.746.111	1.911.511	1.834.600	848.545	73,2
1981	51.197	4.124.256	2.073.343	2.050.913	1.030.689	80,6
1991	51.197	4.377.033	2.193.238	2.183.795	1.207.098	85,5

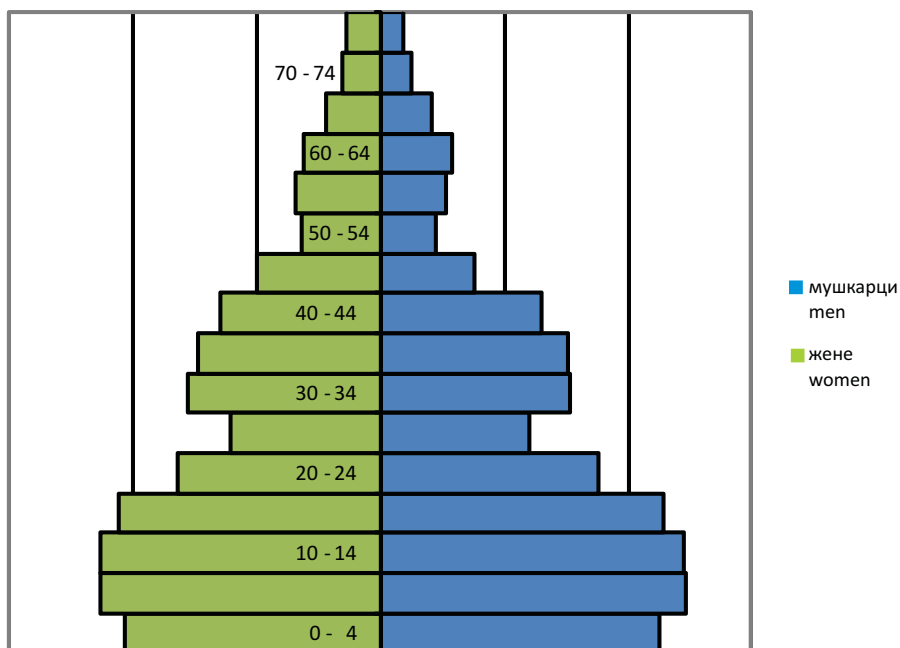
2. Становништво Босне и Херцеговине према старости и полу, по пописима

Population of Bosnia and Herzegovina according to age and sex, by Censuses

	1971			1981			1991		
	Укупно Total	жене women	мушкарци men	Укупно Total	жене women	мушкарци men	Укупно Total	жене women	мушкарци men
УКУПНО TOTAL	3.746.111	1.911.511	1.834.600	4.124.256	2.073.343	2.050.913	4.377.033	2.193.238	2.183.795
0 - 4	405.505	198.376	207.129	365.332	178.838	186.494	332.422	161.887	170.535
година/years									
5 - 9	442.665	216.939	225.726	375.765	183.481	192.284	347.379	169.391	177.988
10 - 14	442.199	217.133	225.066	393.024	191.711	201.313	347.590	169.658	177.932
15 - 19	411.387	202.172	209.215	433.304	210.898	222.406	360.008	174.716	185.292
20 - 24	319.317	157.244	162.073	404.751	193.651	211.100	359.991	171.267	188.724
25 - 29	225.727	116.003	109.724	357.773	173.043	184.730	371.776	177.735	194.041
30 - 34	289.810	148.858	140.952	294.502	144.324	150.178	361.854	175.211	186.643
35 - 39	280.482	141.447	139.035	216.718	109.307	107.411	334.569	162.545	172.024
40 - 44	243.016	124.235	118.781	280.137	141.287	138.850	276.412	136.979	139.433
45 - 49	166.241	96.224	70.017	267.657	134.041	133.616	201.165	102.172	98.993
50 - 54	101.840	60.771	41.069	230.515	118.016	112.499	257.382	132.002	125.380
55 - 59	114.629	65.801	48.828	154.374	90.513	63.861	241.011	124.092	116.919
60 - 64	112.727	59.640	53.087	90.131	54.766	35.365	198.647	105.723	92.924
65 - 69	79.808	42.218	37.590	92.274	54.352	37.922	124.752	76.650	48.102
70 - 74	53.549	30.413	23.136	77.597	42.853	34.744	62.922	40.029	22.893
75 +	42.986	26.820	16.166	80.495	47.195	33.300	96.691	59.434	37.257
Непознато <i>Unknown</i>	14.223	7.217	7.006	9.907	5.067	4.840	102.462	53.747	48.715
Структура у % Structure in %									
УКУПНО TOTAL	100,0	100,0	100,0	100,0	100,0	100,0	100,0	100,0	100,0
0 - 14	34,4	33,1	35,9	27,5	26,7	28,3	23,5	22,8	24,1
година/years									
15 - 64	60,5	61,3	59,5	66,2	66,1	66,3	67,7	66,7	68,7
65 +	4,7	5,2	4,2	6,1	7,0	5,2	6,5	8,0	5,0
Непознато <i>Unknown</i>	0,4	0,4	0,4	0,2	0,2	0,2	2,3	2,5	2,2

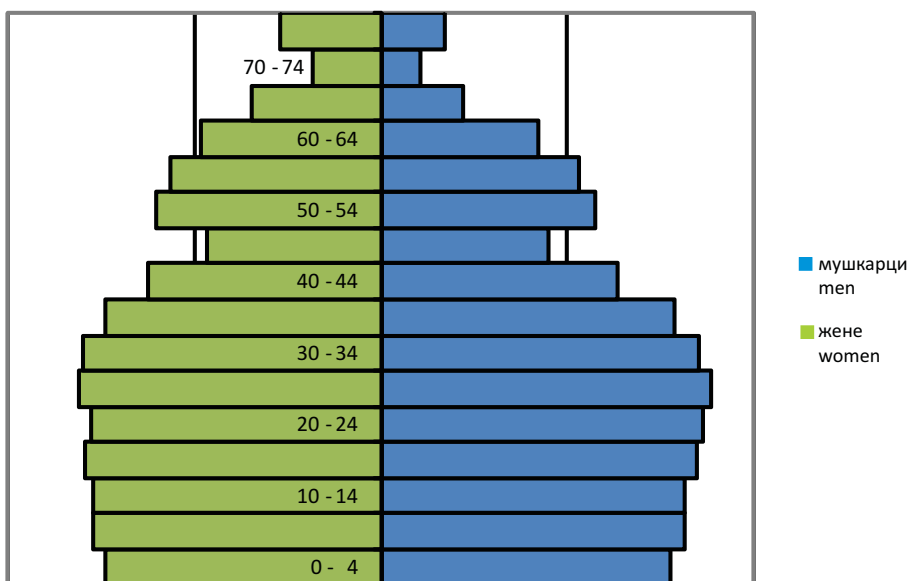
Графикон 1:
Graph 1:

Становништво по старости и полу-попис 1971.
Population by age and sex,Censuses 1971



Графикон 2:
Graph 2:

Становништво по старости и полу-попис 1991.
Population by age and sex,Censuses 1991



5. Становништво старо 10 и више година, према старости, писмености и полу по пописима
Population aged 10 or more years, by age, literacy and sex, according to Censuses

	Свега <i>Total</i>	Неписмено <i>Illite-rates</i>	10 - 19		20 - 34		35 - 64		65 + и непознато	
			свега <i>total</i>	неписмено <i>illite-rates</i>	свега <i>total</i>	неписмено <i>illite-rates</i>	свега <i>total</i>	неписмено <i>illite-rates</i>	свега <i>total</i>	неписмено <i>illite-rates</i>
1981.										
Свега <i>Total</i>	3.383.159	491.044	826.328	7.859	1.057.026	32.244	1.239.532	293.397	260.273	157.544
жене <i>women</i>	1.711.024	398.350	402.609	5.152	511.018	26.810	647.930	252.995	149.467	113.393
мушкарци <i>men</i>	1.672.135	92.694	423.719	2.707	546.008	5.434	591.602	40.402	110.806	44.151
1991.										
Свега <i>Total</i>	3.697.232	367.733	707.598	5.722	1.093.621	12.538	1.509.186	196.135	386.827	153.338
жене <i>women</i>	1.861.960	305.074	344.374	2.994	524.213	8.670	763.513	169.052	229.860	124.358
мушкарци <i>men</i>	1.835.272	62.659	363.224	2.728	569.408	3.868	745.673	27.083	156.967	28.980
Учешће неписмених (у %) <i>Share illiterates (in %)</i>										
1981.										
Свега <i>Total</i>	100,0	14,5	100,0	1,0	100,0	3,1	100,0	23,7	100,0	60,5
жене <i>women</i>	100,0	23,3	100,0	1,3	100,0	5,2	100,0	39,0	100,0	75,9
мушкарци <i>men</i>	100,0	5,5	100,0	0,6	100,0	1,0	100,0	6,8	100,0	39,8
1991.										
Свега <i>Total</i>	100,0	9,9	100,0	0,8	100,0	1,1	100,0	13,0	100,0	39,6
жене <i>women</i>	100,0	16,4	100,0	0,9	100,0	1,7	100,0	22,1	100,0	54,1
мушкарци <i>men</i>	100,0	3,4	100,0	0,7	100,0	0,7	100,0	3,6	100,0	18,5

6. Становништво старо 15 и више година, према завршеној школи и полу по попису 1991. године

Population aged 15 or more, by schooling completed and sex, according to Censuses 1991

	Укупно <i>Total</i>	Завршена школа / <i>Schooling completed</i>								Непознато <i>Unknown</i>
		основна школа <i>elementary school</i>				Основна школа <i>Elementary school</i>	Средња школа <i>Secondary school</i>	Виша школа <i>Higher school</i>	Факултети <i>Universities</i>	
		без школе <i>No schooling</i>	1-3 разреда <i>1-3 grades</i>	4 разреда <i>4 grades</i>	5-7 разреда <i>5-7 grades</i>					
Укупно <i>Total</i>	3.349.642	471.182	81.230	489.563	87.563	818.361	1.092.372	92.501	122.967	93.903
жене <i>women</i>	1.692.302	372.762	49.919	277.185	45.831	397.316	421.314	35.742	45.727	46.506
мушкарци <i>men</i>	1.657.340	98.420	31.311	212.378	41.732	421.045	671.058	56.759	77.240	47.397

7. Радно способно становништво, по пописима

Working age population, by Censuses

	1971.	1981.	1991.
Свега	2.205.536	2.675.096	2.857.092
<i>Total</i>			
жене (15 - 59 године)	1.112.755	1.315.080	1.356.719
<i>women (15 - 59 years)</i>			
мушкарци (15 - 64 године)	1.092.781	1.360.016	1.500.373
<i>men (15 - 64 years)</i>			
Учешће радно способног у укупном становништву, у %	58,9	64,9	65,3
<i>Share working age in total population</i>			

8. Становништво према националној припадности, по пописима 1961 - 1991. године

Population grouped according to ethnicity, by Censuses 1961 - 1991

	Укупно <i>Total</i>				Структура у % <i>Distribution in percent</i>				
	1961.	1971.	1981.	1991.	1961.	1971.	1981.	1991.	
УКУПНО	3.277.948	3.746.111	4.124.256	4.377.033	100,0	100,0	100,0	100,0	TOTAL
Национално се изјаснили									<i>Ethnically declared</i>
Црногорци	12.828	13.021	14.114	10.071	0,4	0,4	0,4	0,2	<i>Montenegrins</i>
Хрвати	711.665	772.491	758.140	760.852	21,7	20,6	18,4	17,4	<i>Croats</i>
Македонци	2.391	1.773	1.892	1.596	0,1	0,1	0,1	0,1	<i>Macedonians</i>
Муслимани ¹⁾	842.248	1.482.430	1.630.033	1.902.956	25,7	39,6	39,5	43,5	<i>Muslims¹⁾</i>
Словенци	5.939	4.053	2.755	2.190	0,2	0,1	0,1	0,1	<i>Slovenes</i>
Срби	1.406.057	1.393.148	1.320.738	1.366.104	42,9	37,2	32,0	31,2	<i>Serbs</i>
Југословени	275.883	43.796	326.316	242.682	8,4	1,2	7,9	5,6	<i>Yugoslavs</i>
Албанци	3.642	3.764	4.396	4.925	0,1	0,1	0,1	0,1	<i>Albanians</i>
Чеси	1.083	871	690	590	0,0	0,0	0,0	0,0	<i>Czechs</i>
Италијани	717	673	616	732	0,0	0,0	0,0	0,0	<i>Italians</i>
Јевреји	381	708	343	426	0,0	0,0	0,0	0,0	<i>Jews</i>
Мађари	1.415	1.262	945	893	0,1	0,0	0,0	0,0	<i>Hungarians</i>
Нијемци	347	300	460	470	0,0	0,0	0,0	0,0	<i>Germans</i>
Пољаци	801	757	609	526	0,0	0,0	0,0	0,0	<i>Poles</i>
Роми	588	1.456	7.251	8.864	0,0	0,0	0,2	0,2	<i>Gypsies</i>
Румуни	113	189	302	162	0,0	0,0	0,0	0,0	<i>Romanians</i>
Руси	934	507	295	297	0,0	0,0	0,0	0,0	<i>Russians</i>
Русини ²⁾	6.136	141	111	133	0,2	0,0	0,0	0,0	<i>Ruthenians²⁾</i>
Словаци	272	279	350	297	0,0	0,0	0,0	0,0	<i>Slovaks</i>
Турци	1.812	477	277	267	0,1	0,0	0,0	0,0	<i>Turks</i>
Украјинци ²⁾	...	5.333	4.502	3.929	...	0,2	0,1	0,1	<i>Ukrainans²⁾</i>
Остали	811	602	946	17.592	0,0	0,0	0,0	0,4	<i>Other</i>
Нису се национално изјаснили	...	8.482	17.950	14.585	...	0,2	0,4	0,3	<i>Ethnically undeclared</i>
Регионална припадност	3.649	224	0,1	0,0	<i>Regional affiliation</i>
Непознато	1.885	9.598	26.576	35.670	0,1	0,3	0,7	0,8	<i>Unknown</i>

¹⁾ Види методолошка објашњења

²⁾ До пописа 1971. Русини и Украјинци исказивани заједно

¹⁾ See Notes on Methodology.

²⁾ Up to Census 1971 Ruthenians & Ukrainans were joint stated.

9. Становништво-процјена срединном године и природно кретање

Population-mid-year estimate and natural change

	Број становника срединном године, хиљ. <i>Total population, (mid-year estimate), 000</i>	Рођени / Births		Умрли / Deaths		Природни прираштај <i>Natural increase</i>	Бракови / Marital <i>statistics</i>	
		Живорођени / Live births		дојенчад / infants			склопљени <i>marriages</i>	разведени <i>divorces</i>
		свега <i>total</i>	мушки <i>males</i>	свега <i>total</i>	мушки <i>males</i>			
1992-1995 ¹⁾
1996 ²⁾	3.645	46.594	24.398	25.152	13.952	653	360	21.107
1997 ²⁾	3.738	48.397	25.297	27.875	15.184	601	369	23.220
1998 ²⁾	3.653	45.007	23.425	28.679	15.303	494	302	22.398
1999 ²⁾	3.725	42.464	21.636	28.637	15.161	431	242	22.472
2000 ²⁾	3.781	39.563	20.407	30.482	16.058	383	220	21.897
2001 ²⁾	3.798	37.717	19.400	30.325	16.202	287	159	20.302
2002 ²⁾	3.828	35.587	18.297	30.155	15.647	334	191	20.122
2003 ²⁾	3.832	35.234	18.330	31.757	16.590	268	154	20.733
2004 ²⁾	3.842	35.151	18.133	32.616	16.780	253	151	22.252
2005 ²⁾	3.843	34.627	17.797	34.402	18.018	233	133	21.698
2006 ²⁾	3.843	34.033	17.547	33.221	17.308	255	158	21.501
2007 ²⁾	3.842	33.835	17.534	35.044	18.154	231	132	23.494
2008 ²⁾	3.842	34.176	17.585	34.026	17.687	235	131	22.151
2009 ²⁾	3.843	34.550	18.001	34.904	17.884	224	116	20.633

¹⁾ Не располаже се са поузданим подацима у периоду ратних дејстава

²⁾ We do not dispose of the data for the period of the war

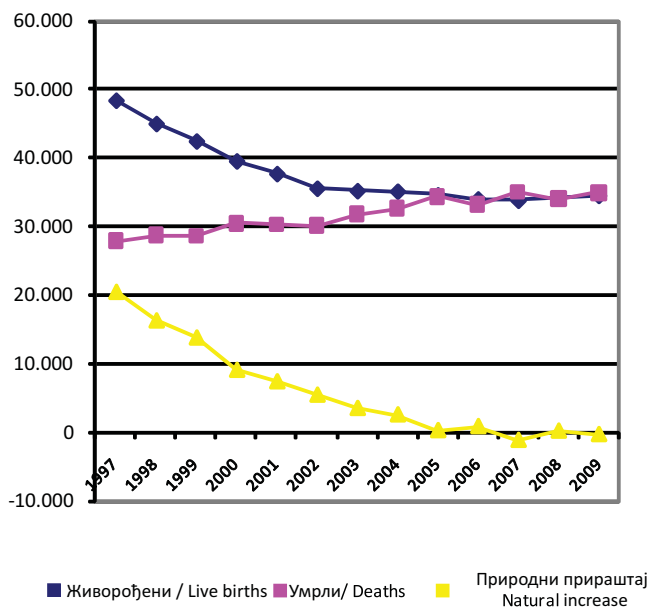
²⁾ Становништво "de facto"

²⁾ Population "de facto"

Графикон 4:

Graph 4:

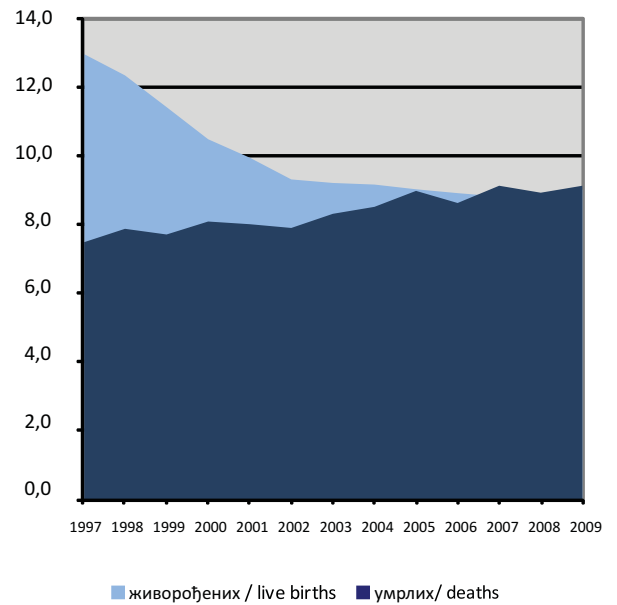
Природно кретање становништва у БиХ 1997-2009.
Population natural change



Графикон 5:

Graph 5:

Стопе природног кретања становништва
Population natural change rates



10. Стопе природног кретања становништва

Population natural change rates

	На 1000 становника <i>Births and deaths per 1000 inhabitants</i>			Умрла дојенчад на 1000 живорођених <i>Infant deaths per 1000 live births</i>	Склопљени бракови на 1000 становника <i>Marriages per 1000 inhabitants</i>	Разведени бракови на 1000 склопљених <i>Divorces per 1000 marriages</i>
	живорођених/ <i>live births</i>	умрлих/ <i>deaths</i>	природни прираштај <i>natural increase</i>			
1992-1995 ¹⁾
1996	12,8	6,9	5,9	14,0	5,8	
1997	12,9	7,5	5,5	12,4	6,2	79,0
1998	12,3	7,9	4,5	11,0	6,1	87,7
1999	11,4	7,7	3,7	10,1	6,0	88,8
2000	10,5	8,1	2,4	9,7	5,8	88,1
2001	9,9	8,0	1,9	7,6	5,3	104,7
2002	9,3	7,9	1,4	9,4	5,3	112,9
2003	9,2	8,3	0,9	7,6	5,4	92,5
2004	9,1	8,5	0,7	7,2	5,8	68,4
2005	9,0	9,0	0,1	6,7	5,6	81,3
2006	8,9	8,6	0,2	7,5	5,6	77,2
2007	8,8	9,1	-0,3	6,8	6,1	77,7
2008	8,9	8,9	0,0	6,9	5,8	61,8
2009	9,0	9,1	-0,1	6,5	5,4	67,9

¹⁾ Не располаже се са поузданим подацима у периоду ратних дејстава

¹⁾We do not dispose of the data for the period of the war

11. Живорођени према старости мајке

Live births by moters's age

Година Year	Старост мајке Mother's age										
	Укупно Total	испод 15 under 15	15-19	20-24	25-29	30-34	35-39	40-44	45-49	50 и више 50 and over	непознато unknown
1992-1995 ¹⁾
1996	46.594	10	3.751	13.769	13.760	9.292	4.316	724	47	5	920
1997	48.397	13	4.403	15.681	13.217	8.609	3.609	733	51	4	2.077
1998	45.007	2	3.191	14.515	12.937	7.971	3.577	756	53	4	2.001
1999	42.464	1	2.980	13.546	12.486	7.681	3.343	702	40	3	1.682
2000	39.563	4	2.528	12.579	12.161	7.144	3.272	693	34	3	1.145
2001	37.717	15	2.617	12.197	11.641	6.656	2.904	641	43	4	999
2002	35.587	14	2.348	11.282	11.379	6.396	2.786	608	21	0	753
2003	35.234	9	2.191	11.067	11.320	6.602	2.761	541	27	0	716
2004	35.151	11	2.171	11.015	11.442	6.538	2.837	550	27	2	558
2005	34.627	7	2.082	10.464	11.562	6.765	2.660	549	27	1	510
2006	34.033	8	2.065	9.964	11.370	6.969	2.555	507	29	1	565
2007	33.835	6	2.024	9.656	11.361	7.142	2.602	513	41	1	489
2008	34.176	13	2.102	9.352	11.818	7.438	2.693	561	29	0	170
2009	34.550	10	1.972	9.040	12.080	7.925	2.821	544	23	2	133

¹⁾ Не располаже се са поузданим подацима у периоду ратних дејстава

¹⁾We do not dispose of the data for the period of the war

12. Структура живорођених према старости мајке у (%)

Distribution, %

Година Year	Старост мајке Mother's age										
	Укупно Total	испод 15 under 15	15-19	20-24	25-29	30-34	35-39	40-44	45-49	50 и више 50 and over	непознато unknown
1992-1995 ¹⁾
1996	100	0,0	8,1	29,6	29,5	19,9	9,3	1,6	0,1	0,0	2,0
1997	100	0,0	9,1	32,4	27,3	17,8	7,5	1,5	0,1	0,0	4,3
1998	100	0,0	7,1	32,3	28,7	17,7	7,9	1,7	0,1	0,0	4,4
1999	100	0,0	7,0	31,9	29,4	18,1	7,9	1,7	0,1	0,0	4,0
2000	100	0,0	6,4	31,8	30,7	18,1	8,3	1,8	0,1	0,0	2,9
2001	100	0,0	6,9	32,3	30,9	17,6	7,7	1,7	0,1	0,0	2,6
2002	100	0,0	6,6	31,7	32,0	18,0	7,8	1,7	0,1	0,0	2,1
2003	100	0,0	6,2	31,4	32,1	18,7	7,8	1,5	0,1	0,0	2,0
2004	100	0	6	31	33	19	8	2	0	0	2
2005	100	0	6	30	33	20	8	2	0	0	1
2006	100	0	6	29	33	20	8	1	0	0	2
2007	100	0	6	29	34	21	8	2	0	0	1
2008	100	0	6	27	35	22	8	2	0	0	0
2009	100	0,0	5,7	26,2	34,9	22,9	8,2	1,6	0,1	0,0	0,4

¹⁾ Не располаже се са поузданим подацима у периоду ратних дејстава

¹⁾We do not dispose of the data for the period of the war

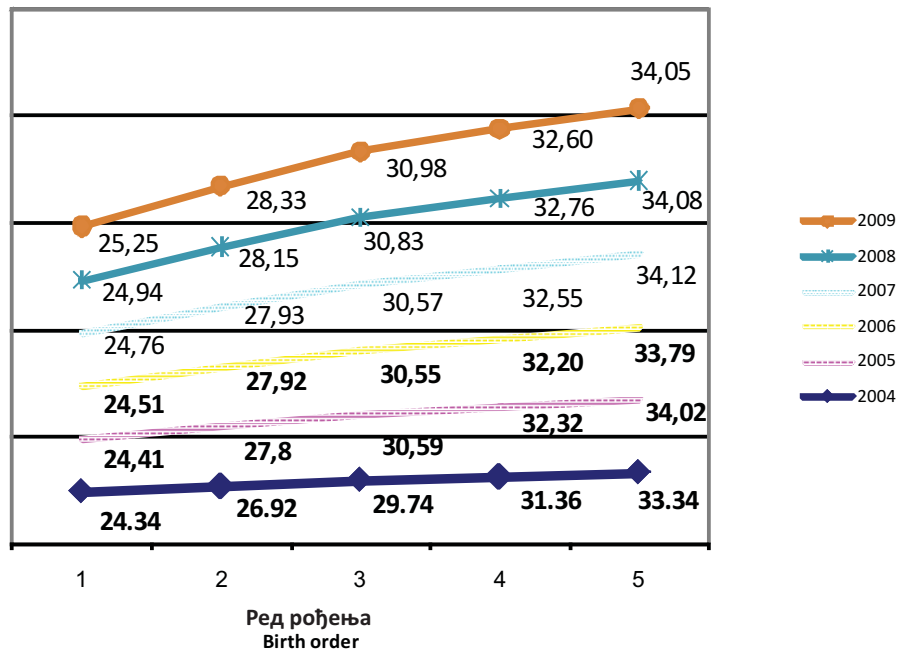
13. Живорођени према старости и години рођења мајке и реду рођења у БиХ у 2009. години
 Live births by order, age and year of birth of the mother - 2009 -B&H

СТАРОСТ <i>AGE</i>	РЕД РОЂЕЊА / <i>BIRTH ORDER</i>							
	ГОДИНА РОЂЕЊА <i>YEAR OF BIRTH</i>	прво <i>first</i>	друго <i>second</i>	треће <i>third</i>	четврто <i>fourth</i>	пето и више <i>fifth and more</i>	непознато <i>unknown</i>	укупно <i>total</i>
12	1997	0	0	0	0	0	0	0
	1996	0	0	0	0	0	0	0
13	1996	0	0	0	0	0	0	0
	1995	0	0	0	0	0	0	0
14	1995	4	0	0	0	0	0	4
	1994	6	0	0	0	0	0	6
15	1994	12	1	0	0	0	0	13
	1993	25	2	0	0	0	0	27
16	1993	55	1	0	0	0	0	56
	1992	63	3	0	0	0	0	66
17	1992	124	9	0	0	0	0	133
	1991	148	12	1	0	0	0	161
18	1991	249	29	0	0	0	0	278
	1990	266	23	3	0	0	2	294
19	1990	368	40	3	2	0	0	413
	1989	468	57	3	1	0	2	531
20	1989	565	84	9	1	0	0	659
	1988	567	100	11	0	0	2	680
21	1988	685	160	22	2	1	1	871
	1987	582	167	19	2	0	0	770
22	1987	636	240	17	7	0	3	903
	1986	623	249	31	8	1	3	915
23	1986	717	320	33	13	1	2	1086
	1985	597	313	40	4	3	5	962
24	1985	659	372	59	6	3	1	1100
	1984	613	410	61	5	2	3	1094
25	1984	701	530	85	13	3	5	1337
	1983	584	431	81	10	4	6	1116
26	1983	664	500	108	15	5	5	1297
	1982	567	528	96	15	10	6	1222
27	1982	601	566	114	19	5	2	1307
	1981	528	473	104	17	8	4	1134
28	1981	570	527	134	19	9	2	1261
	1980	462	495	116	25	4	4	1106
29	1980	494	543	186	27	10	6	1266
	1979	383	447	156	33	7	8	1034
30	1979	372	485	164	25	11	3	1060
	1978	311	432	161	40	9	3	956

СТАРОСТ AGE	РЕД РОЂЕЊА / BIRTH ORDER							
	ГОДИНА РОЂЕЊА YEAR OF BIRTH	прво first	друго second	треће third	четврто fourth	пето и више fifth and more	непознато unknown	укупно total
31	1978	325	446	176	39	8	1	995
	1977	217	362	146	36	16	2	779
32	1977	264	393	184	29	19	3	892
	1976	197	330	162	52	18	7	766
33	1976	212	342	165	39	19	1	778
	1975	148	269	140	42	17	3	619
34	1975	148	272	146	36	17	2	621
	1974	99	206	118	24	12	0	459
35	1974	103	201	138	47	13	1	503
	1973	93	148	110	23	19	1	394
36	1973	96	140	105	32	13	0	386
	1972	56	105	78	23	12	1	275
37	1972	81	100	75	30	14	2	302
	1971	48	85	50	28	16	1	228
38	1971	56	88	71	17	10	1	243
	1970	33	63	42	21	15	3	177
39	1970	45	64	37	21	11	1	179
	1969	31	41	37	11	13	1	134
40	1969	31	33	29	16	8	1	118
	1968	19	27	24	11	7	2	90
41	1968	18	25	22	11	8	0	84
	1967	19	20	14	12	9	0	74
42	1967	16	18	13	8	5	0	60
	1966	11	8	11	6	1	0	37
43	1966	9	3	5	8	6	0	31
	1965	9	2	3	3	3	1	21
44	1965	5	6	5	2	1	0	19
	1964	1	0	3	1	5	0	10
45	1964	3	0	3	2	2	0	10
	1963	1	1	1	0	0	0	3
46	1963	1	2	2	1	1	0	7
	1962	0	1	0	0	0	0	1
47	1962	0	0	0	0	1	0	1
	1961	0	0	0	0	0	0	0
48	1961	1	0	0	0	0	0	1
	1960	0	0	0	0	0	0	0
49	1960	0	0	0	0	0	0	0
	1959	0	0	0	0	0	0	0
50 i +	1959 и раније and earlier	0	0	1	0	0	1	2
непознато /unknown		75	24	5	4	4	21	133
Укупно /Total		16740	12374	3938	944	419	135	34550

Графикон б:
Graph 6:

Просјечна старост мајке према реду живорођене дјеце
Average mother age by birth order of livebirths



14. Живорођени према брачном статусу, старости и години рођења мајке у БиХ у 2009. години

Live births by marital status, age and year of birth of the mother - 2009-BiH

СТАРОСТ AGE	ГОДИНА РОЂЕЊА YEAR OF BIRTH	Пол Sex		Укупно Total
		Мушко Male	Женско Female	
12	1997	0	0	0
	1996	0	0	0
13	1996	0	0	0
	1995	0	0	0
14	1995	1	3	4
	1994	4	2	6
15	1994	8	5	13
	1993	10	17	27
16	1993	28	28	56
	1992	38	28	66
17	1992	62	71	133
	1991	85	76	161
18	1991	129	149	278
	1990	142	152	294
19	1990	228	185	413
	1989	288	243	531

СТАРОСТ <i>AGE</i>	ГОДИНА РОЂЕЊА <i>YEAR OF BIRTH</i>	Пол <i>Sex</i>		Укупно <i>Total</i>
		Мушко <i>Male</i>	Женско <i>Female</i>	
20	1989	323	336	659
	1988	332	348	680
21	1988	454	417	871
	1987	415	355	770
22	1987	458	445	903
	1986	457	458	915
23	1986	612	474	1086
	1985	501	461	962
24	1985	576	524	1100
	1984	587	507	1094
25	1984	676	661	1337
	1983	598	518	1116
26	1983	679	618	1297
	1982	625	597	1222
27	1982	668	639	1307
	1981	610	524	1134
28	1981	630	631	1261
	1980	610	496	1106
29	1980	642	624	1266
	1979	546	488	1034
30	1979	586	474	1060
	1978	499	457	956
31	1978	499	496	995
	1977	414	365	779
32	1977	473	419	892
	1976	399	367	766
33	1976	404	374	778
	1975	311	308	619
34	1975	329	292	621
	1974	240	219	459
35	1974	274	229	503
	1973	210	184	394
36	1973	195	191	386
	1972	141	134	275
37	1972	155	147	302
	1971	116	112	228
38	1971	118	125	243
	1970	93	84	177

СТАРОСТ <i>AGE</i>	ГОДИНА РОЂЕЊА <i>YEAR OF BIRTH</i>	Пол <i>Sex</i>		Укупно <i>Total</i>
		Мушко <i>Male</i>	Женско <i>Female</i>	
39	1970	91	88	179
	1969	65	69	134
40	1969	70	48	118
	1968	48	42	90
41	1968	38	46	84
	1967	31	43	74
42	1967	34	26	60
	1966	18	19	37
43	1966	14	17	31
	1965	12	9	21
44	1965	11	8	19
	1964	4	6	10
45	1964	8	2	10
	1963	2	1	3
46	1963	2	5	7
	1962	1	0	1
47	1962	0	1	1
	1961	0	0	0
48	1961	1	0	1
	1960	0	0	0
49	1960	0	0	0
	1959	0	0	0
50 i +	и раније 1959 and earlier	2	0	2
непознато/ unknown	9999	71	62	133
Укупно/Total		18001	16549	34550

15. Специфичне стопе фертилитета¹⁾

Fertility rates¹⁾

	Укупно <i>Total</i>	Старост мајке <i>Mother's age</i>									Стопа укупног ⁵⁾ фертилитета ⁵⁾ <i>Total fer.rates⁵⁾</i>
		ипод 15 <i>under 15</i>	15-19	20-24	25-29	30-34	35-39	40-44	45-49	50 и више <i>50 and over</i>	
1996 ²⁾	31,2	0,1	30,7	107,6	96,9	59,9	28,4	5,3	0,5	0,0	1,647
1997 ²⁾	32,4	0,1	36,1	122,5	93,1	55,5	23,7	5,4	0,5	0,0	1,684
1998 ²⁾	30,1	0,0	26,2	113,4	91,1	51,4	23,5	5,5	0,5	0,0	1,558
1999 ³⁾	23,7	0,0	19,9	96,8	84,9	47,4	19,0	4,1	0,3	0,0	1,362
2000 ³⁾	19,7	0,0	16,6	89,6	82,7	44,1	18,6	4,0	0,2	0,0	1,300
2001 ³⁾	18,8	0,0	17,4	87,1	79,2	41,1	16,5	3,7	0,3	0,0	1,400
2002 ⁴⁾	18,2	0,1	18,7	83,1	76,1	45,0	18,3	4,1	0,2	0,0	1,200
2003 ⁴⁾	18,0	0,1	17,4	81,5	75,7	46,5	18,2	3,6	0,2	0,0	1,215
2004 ⁴⁾	17,9	0,1	17,2	81,1	76,6	46,0	18,7	3,7	0,2	0,0	1,217
2005 ⁴⁾	17,7	0,0	16,5	77,1	77,4	47,6	17,5	3,7	0,2	0,0	1,200
2006 ⁴⁾	17,4	0,1	16,4	73,4	76,1	49,0	16,8	3,4	0,2	0,0	1,176
2007 ⁴⁾	35,0	0,0	15,2	68,9	83,4	59,5	20,8	3,6	0,3	0,0	1,258
2008 ⁴⁾	35,7	0,1	15,8	66,7	86,7	62,0	21,5	4,0	0,2	0,0	1,285
2009 ⁵⁾	36,1	0,1	14,8	64,5	88,7	66,1	22,6	3,8	0,2	0,0	1,303

¹⁾ Специфичне стопе фертилитета представљају однос између броја живорођене дјеце од мајке одређене старости према 1000 жена те исте старости

¹⁾ Fertility rates represent a ratio between a number of live born children by a mother of certain age by 1000 women of the same age

²⁾ За године 1996, 1997. и 1998. стопе су рађене на бази пројекције броја становника за БиХ за 1995 коју је урадио одјел за становништво Уједињених Нација, Ревизија 1998

²⁾ For the years 1996, 1997 and 1998 the rates are based on the projections on a number of population in B&H for 1995 prepared by the UN Population Division, Revision 1998

³⁾ За године 1999, 2000. и 2001. стопе су рађене на бази пројекције броја становника за БиХ за 2000 коју је урадио одјел за становништво Уједињених Нација, Ревизија 2000

³⁾ For the years 1999, 2000 and 2001 the rates are based on the projections on a number of population in B&H for 2000 prepared by the UN Population Division, Revision 2000

⁴⁾ За године 2002, 2003, 2004, 2005. и 2006. стопе су рађене на бази процјене броја становника за БиХ за 2002. која је урађена у Агенцији за статистику БиХ

⁴⁾ For years 2002, 2003, 2004, 2005 and 2006 the rates are based on the estimate of a number of population in B&H for 2002 prepared by Agency for statistics of B&H

⁴⁾ За године 2007, 2008. и 2009. стопе су рађене на бази старосне и полне структуре из Анкете о потрошњи домаћинства из 2007. године примјењене на процјене број становника БиХ из овог билтена (3,84 милиона)

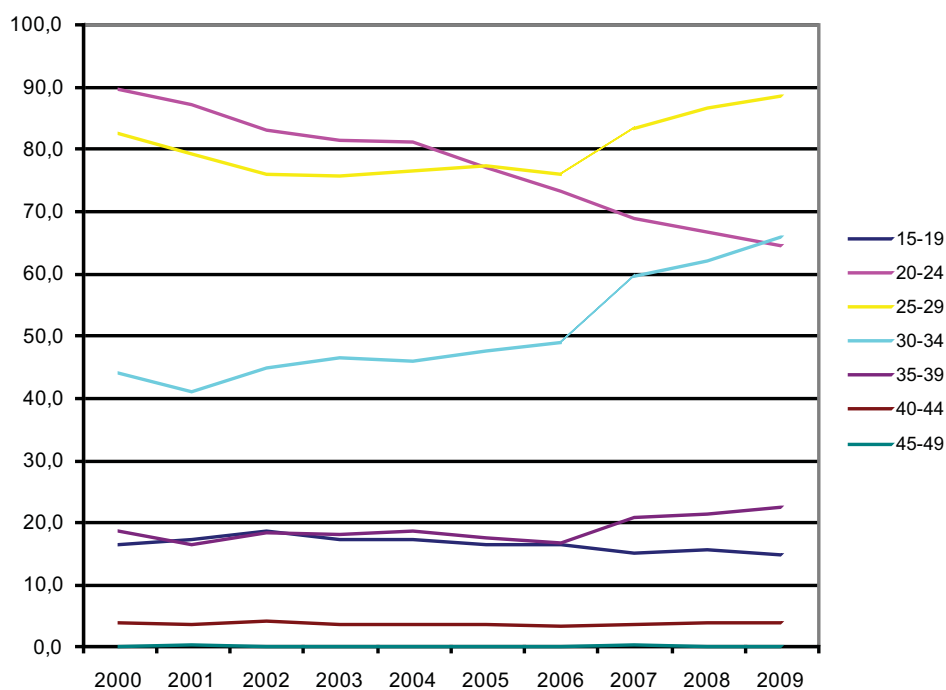
⁵⁾ For the years 2007, 2008 and 2009 the rates are based on the estimate on age and sex structure from Household Budget Survey in B&H 2007 applied to the total number of population from this Bulletin (3.84 million)

⁵⁾ Стопа укупног фертилитета представља укупан број живорођене дјеце на једну жену

⁵⁾ Total fertility rate represents the total number of live births by a female

Графикон 7:
Graph 7:

Специфичне стопе фертилитета 2000-2009 .
Fertility rates



16. Живорођени по реду рођења у БиХ
Live births by order

Година Year	Ред рођења Birth order						
	Укупно Total	прво first	друго second	треће third	четврто fourth	пето и више fifth and more	непознато unknown
1996	46.594	18.991	16.662	7.025	1.753	978	1.185
1997	48.397	20.667	16.775	6.400	1.534	813	2.208
1998	45.007	19.117	15.406	5.606	1.476	738	2.664
1999	42.464	18.487	14.549	5.443	1.413	840	1.732
2000	39.563	17.113	13.785	5.133	1.372	767	1.393
2001	37.717	16.895	13.068	4.530	1.273	699	1.252
2002	35.587	16.049	12.536	4.292	1.195	617	898
2003	35.234	16.003	12.367	4.129	1.199	598	938
2004	35.151	16.670	11.962	4.070	1.112	564	773
2005	34.627	16.582	11.813	3.976	1.069	529	658
2006	34.033	16.392	11.715	3.765	936	470	755
2007	33.835	16.252	11.632	3.817	926	467	741
2008	34.176	16784	12059	3719	952	456	206
2009	34.550	16740	12374	3938	944	419	135

17. Структура живорођених по реду рођења (%)

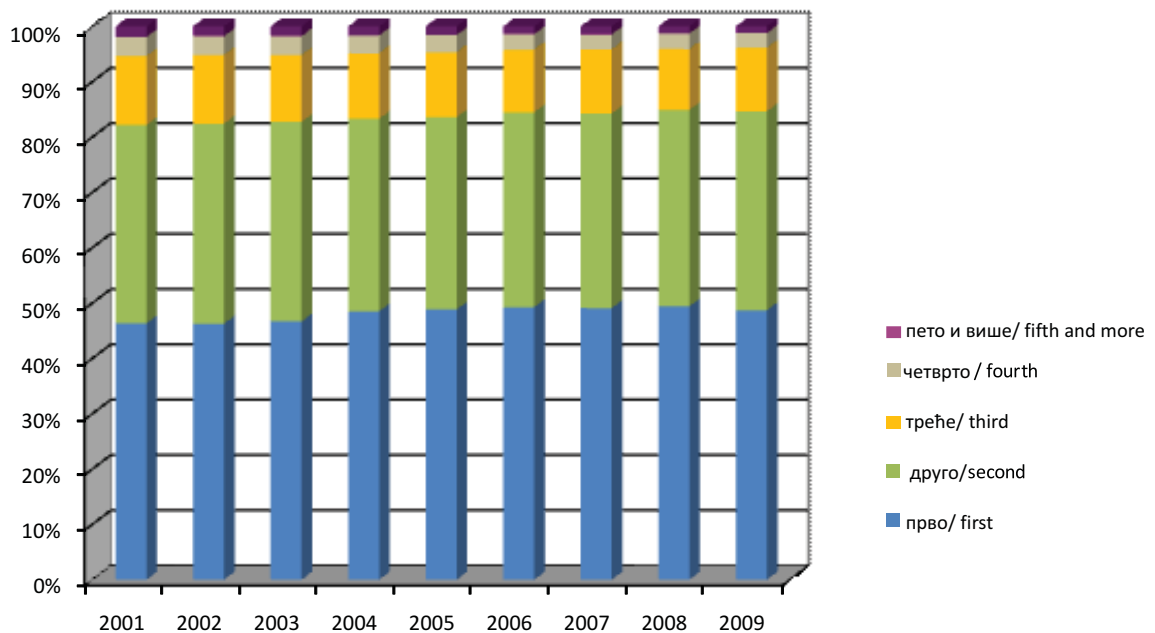
Distribution of live births by order

Година Year	Ред рођења Birth order						
	Укупно Total	прво first	друго second	треће third	четврто fourth	пето и више fifth and more	непознато unknown
1996	100	40,8	35,8	15,1	3,8	1,2	2,5
1997	100	42,7	34,7	13,2	3,2	1,0	4,6
1998	100	42,5	34,2	12,5	3,3	0,9	5,9
1999	100	43,5	34,3	12,8	3,3	2,0	4,1
2000	100	43,3	34,8	13,0	3,5	1,9	3,5
2001	100	44,8	34,6	12,0	3,4	1,9	3,3
2002	100	45,1	35,2	12,1	3,4	1,7	2,5
2003	100	45,4	35,1	11,7	3,4	1,7	2,7
2004	100	47,4	34,0	11,6	3,2	1,6	2,2
2005	100	47,9	34,1	11,5	3,1	1,5	1,9
2006	100	48,2	34,4	11,1	2,8	1,4	2,2
2007	100	48,0	34,4	11,3	2,7	1,4	2,2
2008	100	49,1	35,3	10,9	2,8	1,3	0,6
2009	100	48,5	35,8	11,4	2,7	1,2	0,4

Графикон 8:

Graph 8:

Структура живорођених по реду рођења
Proportion of live births by order



18. Живорођени према брачном статусу, старости и години рођења мајке у БиХ у 2009. години

Live births by marital status, age and year of birth of the mother - 2009-BiH

СТАРОСТ AGE	ГОДИНА РОЂЕЊА YEAR OF BIRTH	БРАЧНИ СТАТУС/MARITAL STATUS		
		У браку Legitimate	Ван брака Illegitimate	Укупно Total
12	1997	0	0	0
	1996	0	0	0
13	1996	0	0	0
	1995	0	0	0
14	1995	1	3	4
	1994	2	4	6
15	1994	0	13	13
	1993	1	26	27
16	1993	14	42	56
	1992	23	43	66
17	1992	58	75	133
	1991	61	100	161
18	1991	174	104	278
	1990	222	72	294
19	1990	320	93	413
	1989	437	94	531
20	1989	556	103	659
	1988	577	103	680
21	1988	742	129	871
	1987	666	104	770
22	1987	789	114	903
	1986	813	102	915
23	1986	986	100	1086
	1985	872	90	962
24	1985	1003	97	1100
	1984	1004	90	1094
25	1984	1209	128	1337
	1983	1009	107	1116
26	1983	1186	111	1297
	1982	1148	74	1222
27	1982	1215	92	1307
	1981	1052	82	1134
28	1981	1168	93	1261
	1980	1021	85	1106

СТАРОСТ AGE	ГОДИНА РОЂЕЊА YEAR OF BIRTH	БРАЧНИ СТАТУС/MARITAL STATUS		
		У браку Legitimate	Ван брака Illegitimate	Укупно Total
29	1980	1180	86	1266
	1979	957	77	1034
30	1979	977	83	1060
	1978	892	64	956
31	1978	918	77	995
	1977	729	50	779
32	1977	817	75	892
	1976	716	50	766
33	1976	725	53	778
	1975	573	46	619
34	1975	574	47	621
	1974	417	42	459
35	1974	449	54	503
	1973	361	33	394
36	1973	355	31	386
	1972	247	28	275
37	1972	260	42	302
	1971	204	24	228
38	1971	210	33	243
	1970	152	25	177
39	1970	151	28	179
	1969	119	15	134
40	1969	101	17	118
	1968	77	13	90
41	1968	73	11	84
	1967	61	13	74
42	1967	51	9	60
	1966	29	8	37
43	1966	27	4	31
	1965	18	3	21
44	1965	16	3	19
	1964	9	1	10
45	1964	9	1	10
	1963	1	2	3

СТАРОСТ <i>AGE</i>	ГОДИНА РОЂЕЊА <i>YEAR OF BIRTH</i>	БРАЧНИ СТАТУС/ <i>MARITAL STATUS</i>		
		У браку <i>Legitimate</i>	Ван брака <i>Illegitimate</i>	Укупно <i>Total</i>
46	1963	5	2	7
	1962	1	0	1
47	1962	1	0	1
	1961	0	0	0
48	1961	1	0	1
	1960	0	0	0
49	1959	0	0	0
	1958	0	0	0
50 i +	1959 и раније and earlier	2	0	2
непознато / <i>unknown</i>	9999	119	14	133
Укупно / <i>Total</i>		30.913	3.637	34.550

19. Живорођени према школској спреми мајке и оца у 2009. години
Live births by educational attainment of mother and father in 2009

Школска спрема мајке <i>Educational attainment of mother</i>	Укупно <i>Total</i>	Школска спрема оца <i>Educational attainment of father</i>								
		Без школе <i>Without education</i>	Непотпуна основна школа <i>Incomplete basic school</i>	Основна школа <i>Basic school</i>	Средња школа <i>Secondary school</i>	Виша школа <i>Non-university high school</i>	Висока школа <i>University degree</i>	Магистериј <i>Master degree</i>	Докторат <i>Doctorate</i>	Непознато <i>Unknown</i>
УКУПНО <i>Total</i>	34550	121	281	3606	23509	869	3028	135	21	2980
Без школе <i>Without education</i>	247	77	27	21	33	0	1	0	0	88
Непотпуна основна школа <i>Incomplete basic school</i>	610	11	123	142	190	1	6	0	0	137
Основна школа <i>Basic school</i>	6821	12	70	2139	3670	26	38	0	0	866
Средња школа <i>Secondary school</i>	21101	19	50	1244	17157	453	1129	37	4	1008
Виша школа <i>Non-university high school</i>	1322	1	4	16	820	192	241	13	0	35
Висока школа <i>University degree</i>	3449	1	1	15	1546	178	1531	66	11	100
Магистериј <i>Master degree</i>	117	0	0	1	27	8	62	16	2	1
Докторат <i>Doctorate</i>	18	0	0	0	6	1	4	3	4	0
Непознато <i>Unknown</i>	865	0	6	28	60	10	16	0	0	745

20. Живорођени по мјесецу рођења и дану у БиХ у 2009. години

Live births by month and day

ДАН / DAY	МЈЕСЕЦ / MONTH												TOTAL
	M1	M2	M3	M4	M5	M6	M7	M8	M9	M10	M11	M12	
Д1	77	79	97	129	110	113	138	132	125	124	88	130	1342
Д2	81	107	103	125	106	119	120	108	124	125	111	109	1338
Д3	60	69	95	94	75	94	123	121	104	130	104	94	1163
Д4	63	66	112	69	89	100	100	99	126	71	96	107	1098
Д5	67	73	86	63	106	94	118	95	90	95	98	86	1071
Д6	74	65	99	99	103	76	110	108	78	112	94	58	1076
Д7	64	50	74	88	100	91	115	110	117	113	75	83	1080
Д8	61	61	78	105	108	90	102	85	109	116	81	99	1095
Д9	62	65	72	95	86	91	109	68	111	112	99	92	1062
Д10	65	71	86	107	57	112	114	92	100	81	85	99	1069
Д11	65	62	101	96	99	94	93	99	104	73	107	96	1089
Д12	77	70	89	60	88	101	92	109	79	103	102	90	1060
Д13	98	105	99	84	104	74	115	97	94	94	103	74	1141
Д14	99	81	74	94	96	78	104	104	119	102	75	95	1121
Д15	115	75	72	81	91	95	114	86	119	125	85	102	1160
Д16	109	94	98	100	91	122	127	79	134	120	100	100	1274
Д17	93	99	102	103	74	96	102	111	122	79	98	87	1166
Д18	89	87	92	79	102	89	78	102	129	89	96	88	1120
Д19	91	86	97	66	88	91	85	106	96	119	82	93	1100
Д20	111	97	82	81	105	98	106	114	88	108	103	95	1188
Д21	102	81	61	95	88	77	127	103	97	104	81	88	1104
Д22	114	78	70	112	107	90	114	83	120	112	78	75	1153
Д23	96	97	90	117	90	90	108	83	113	97	96	103	1180
Д24	65	76	101	121	80	106	133	103	105	70	95	103	1158
Д25	82	109	79	74	93	124	90	99	119	82	88	94	1133
Д26	97	81	97	76	108	104	70	104	107	106	102	74	1126
Д27	113	91	77	103	98	69	109	90	110	99	91	74	1124
Д28	107	92	67	84	90	94	118	95	116	90	68	79	1099
Д29	104	0	81	120	99	108	110	90	112	91	64	88	1067
Д30	92	0	90	93	90	121	97	79	104	83	95	78	1023
Д31	82	0	79	0	58	0	110	92	0	68	0	81	570
УКУПНО / Total	2.675	2.267	2.700	2.813	2.879	2.901	3.351	3.046	3.271	3.093	2.740	2.814	34.550

21. Мртворођени према полу и стопе мртворођених у БиХ

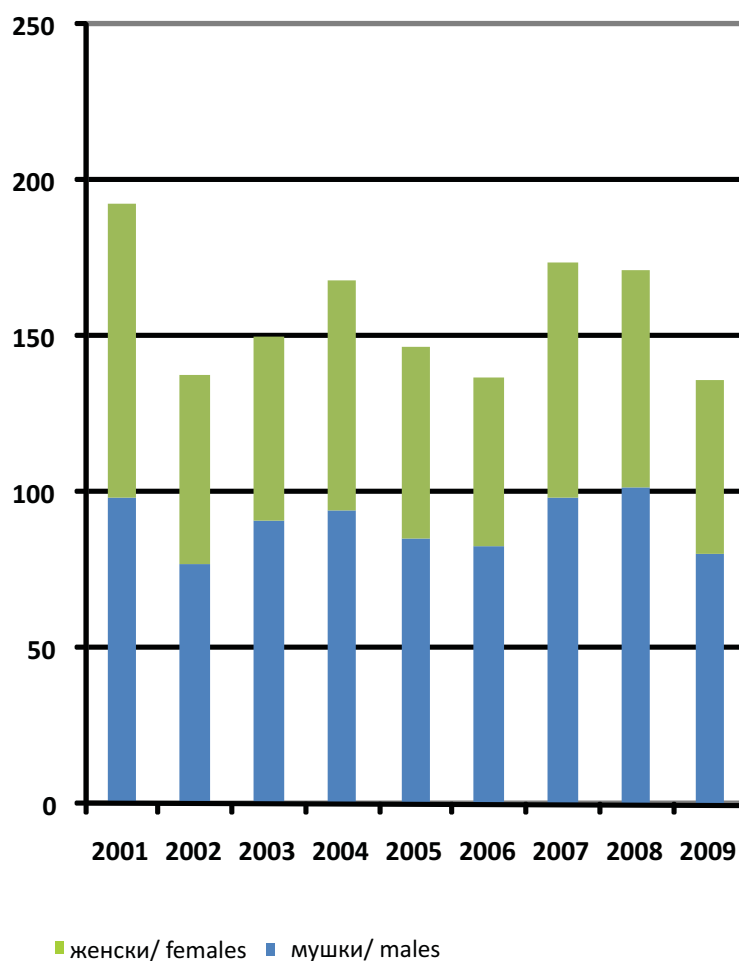
Still births by sex ,still births rates

Година <i>Year</i>	Укупно <i>Total</i>	женски <i>females</i>	мушки <i>males</i>	Мртворођени на 1000 живорођених <i>Still births per 1000 livebirths</i>
2001	193	95	98	5,1
2002	138	61	77	3,9
2003	150	59	91	4,3
2004	168	74	94	4,8
2005	147	62	85	4,2
2006	137	54	83	4,0
2007	174	76	98	5,1
2008	171	69	102	5,0
2009	136	56	80	3,9

Графикон 9:

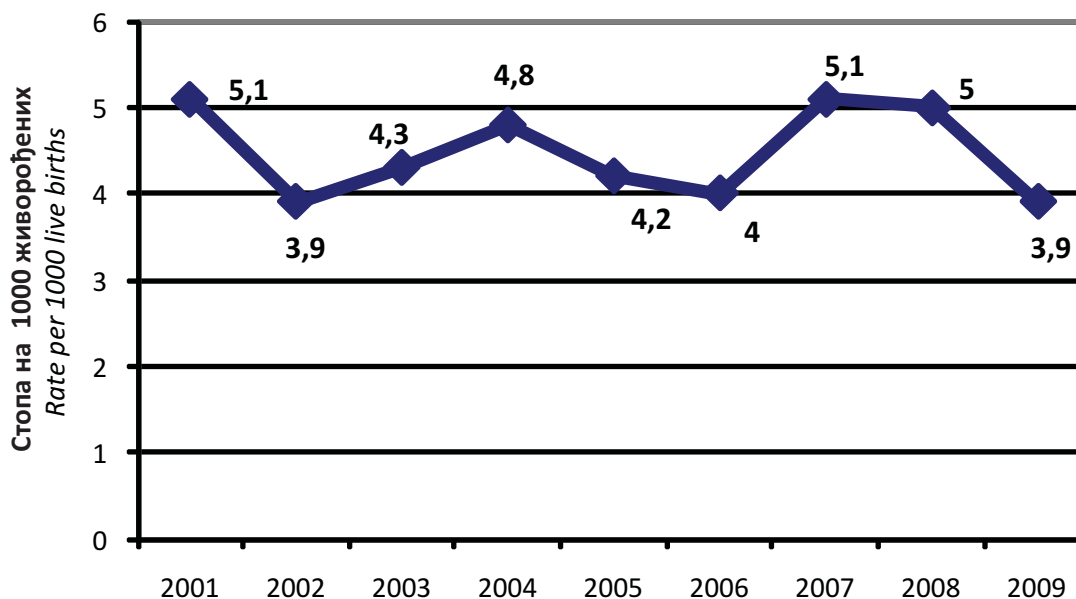
Graph 9:

Мртворођена дјеца према полу
Stillbirths children by sex



Графикон 10:
Graph 10:

Стопе мртворођених, 2001-2009.
Still births rates, 2001-2009



22. Мртворођени према старости мајке и реду рођења мртворођене дјеце у БиХ у 2009. години

Still births by age of mother and total birth order

Ред рођења <i>Total birth order</i>	Свега <i>All Ages</i>	Старост мајке <i>Age of mother (years)</i>								непознато <i>unknown</i>
		испод 15 <i>under 15</i>	15 - 19	20 - 24	25 - 29	30 - 34	35 - 39	40 - 44	45 и више <i>45 and over</i>	
Укупно / <i>Total</i>	136	0	9	35	39	31	14	4	1	3
Прво / <i>First</i>	125	0	9	33	33	29	14	4	1	2
Друго / <i>Second</i>	5	0	0	0	5	0	0	0	0	0
Треће / <i>Third</i>	0	0	0	0	0	0	0	0	0	0
Четврто и више / <i>Fourth and more</i>	0	0	0	0	0	0	0	0	0	0
Непознато <i>Unknown</i>	6	0	0	2	1	2	0	0	0	1

23. Умрли по полу, мјесту смрти и лијечењу у БиХ (1996-2009) БиХ

Deaths, grouped according to sex, where death occurred and whether deceased received medical treatment

	Укупно <i>Total</i>	Жене <i>Females</i>	Мушкарци <i>Males</i>	Мјесто смрти/ <i>Place of death</i>		% умрлих у здравственој установи <i>Percentage of deaths in medical facility</i>	Лијечење/ <i>Medical treatment</i>		% лијечених <i>Percentage receiving treatment</i>
				Здравствена установа <i>Medical facility</i>	Друго мјесто <i>Other place</i>		Лијечењи <i>Received treatment</i>	Нису лијечени <i>Did not receive treatment</i>	
1992-1995 ¹⁾
1996	25.152	11.200	13.952	10.218	14.934	40,6	21.548	3.604	85,7
1997	27.875	12.691	15.184	11.519	16.356	41,3	24.182	3.693	86,8
1998	28.679	13.376	15.303	13.084	15.595	45,6	25.406	3.273	88,6
1999	28.637	13.476	15.161	13.503	15.134	47,2	25.562	3.075	89,3
2000	30.482	14.424	16.058	13.489	16.993	44,3	26.743	3.739	87,7
2001	30.325	14.123	16.202	11.915	18.410	39,3	26.618	3.707	87,8
2002	30.155	14.508	15.647	11.488	18.647	38,1	26.546	3.589	88,1
2003	31.757	15.167	16.590	12.210	19.547	38,4	27.912	3.845	87,9
2004	32.616	15.836	16.780	12.886	19.730	39,5	29.759	2.857	91,2
2005	34402	16.384	18.018	13.933	20.469	40,5	31.753	2.649	92,3
2006	33221	15.913	17.308	13.636	19.585	41,0	29.612	3.609	89,1
2007	35044	16.890	18.154	14.713	20.331	42,0	31.405	3.639	89,6
2008	34026	16.339	17.687	14.890	19.136	43,7	31.140	2.886	91,5
2009	34904	17.020	17.884	15.519	19.385	44,5	31.975	2.929	91,6

¹⁾ Не располаже се са поузданим подацима у периоду ратних дејстава

¹⁾We do not dispose of the data for the period of the war

24. Умрли по старости и полу у БиХ (2005-2009.)
Deaths by age and sex

	Укупно <i>Total</i>	0-4	5-9	10-14	15-19	20-24	25-29	30-34	35-39	40-44	45-49	50-54	55-59	60-64	65-69	70-74	75-79	80-84	85 и више <i>85 and more</i>	непознато <i>unknown</i>
2005.																				
свега <i>all</i>	34.402	284	38	45	101	165	173	203	304	547	961	1.546	1.945	2.580	5.062	6.448	6.567	4.487	2.913	33
женски <i>females</i>	16.384	122	17	12	22	53	39	70	110	172	310	480	634	970	2.088	3.056	3.461	2.829	1.923	16
мушки <i>males</i>	18.018	162	21	33	79	112	134	133	194	375	651	1.066	1.311	1.610	2.974	3.392	3.106	1.658	990	17
2006.																				
свега <i>all</i>	33.221	292	33	51	93	149	171	200	266	553	944	1.599	1.946	2.229	4.553	6.212	6.437	4.504	2.933	56
женски <i>females</i>	15.913	112	13	26	29	43	51	65	87	178	334	506	654	838	1.859	2.891	3.356	2.878	1.968	25
мушки <i>males</i>	17.308	180	20	25	64	106	120	135	179	375	610	1.093	1.292	1.391	2.694	3.321	3.081	1.626	965	31
2007.																				
свега <i>all</i>	35.044	268	43	29	101	149	178	209	285	538	1.012	1.762	2.098	2.437	4.588	6.389	6.937	4.838	3.145	38
женски <i>females</i>	16.890	118	22	12	26	41	43	70	87	193	329	566	697	915	1.914	2.938	3.688	3.064	2.147	20
мушки <i>males</i>	18.154	150	21	17	75	108	135	139	198	345	683	1.196	1.401	1.522	2.674	3.451	3.249	1.774	998	18
2008.																				
свега <i>all</i>	34.026	269	28	52	98	158	169	187	268	469	947	1.497	2.090	2.262	3.968	6.203	6.795	5.132	3.399	35
женски <i>females</i>	16.339	116	8	19	25	35	31	55	88	149	327	450	723	780	1.620	2.878	3.593	3.089	2.340	13
мушки <i>males</i>	17.687	153	20	33	73	123	138	132	180	320	620	1.047	1.367	1.482	2.348	3.325	3.202	2.043	1.059	22
2009.																				
свега <i>all</i>	34.904	255	21	24	65	143	154	190	244	473	910	1.492	2.161	2.440	3.787	6.145	6.876	5.643	3.851	30
женски <i>females</i>	17.020	120	6	9	23	38	42	63	73	157	320	466	700	841	1.659	2.846	3.607	3.420	2.620	10
мушки <i>males</i>	17.884	135	15	15	42	105	112	127	171	316	590	1.026	1.461	1.599	2.128	3.299	3.269	2.223	1.231	20

25. Просјечна старост умрлих лица у БиХ (1999-2009.)

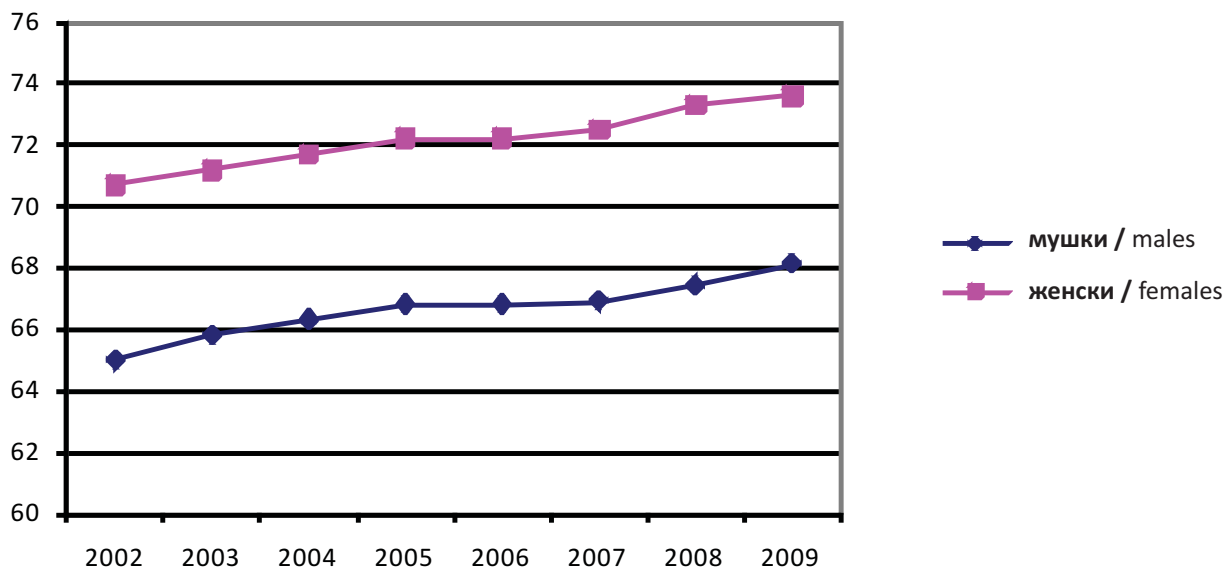
Average age of deaths in B&H

Просјечна старост умрлих лица <i>Average age of deaths</i>	укупно <i>total</i>	женски <i>females</i>	мушки <i>males</i>
1999	66,6	69,5	64,0
2000	66,8	69,7	64,2
2001	67,2	70,2	64,6
2002	67,8	70,7	65,0
2003	68,4	71,2	65,8
2004	68,9	71,7	66,3
2005	69,3	72,2	66,8
2006	69,4	72,2	66,8
2007	69,6	72,5	66,9
2008	70,2	73,3	67,4
2009	70,8	73,6	68,1

Графикон11:

Graph 11:

Просјечна старост умрлих
Average age of deaths



26. Умрли по полу, старости и години рођења у 2009. години

Deaths by sex, age and year of birth

Старост / Age	Година рођења / Year of birth	ПОЛ / SEX		Укупно / Total
		женски / females	мушки / males	
0	2009	95	106	201
	2008	13	10	23
1	2008	1	5	6
	2007	2	6	8
2	2007	1	1	2
	2006	2	1	3
3	2006	2	3	5
	2005	1	2	3
4	2005	1	0	1
	2004	2	1	3
5	2004	0	2	2
	2003	0	2	2
6	2003	1	1	2
	2002	0	1	1
7	2002	1	1	2
	2001	0	1	1
8	2001	1	1	2
	2000	1	0	1
9	2000	1	4	5
	1999	1	2	3
10	1999	2	1	3
	1998	0	1	1
11	1998	0	1	1
	1997	1	2	3
12	1997	1	3	4
	1996	0	1	1
13	1996	1	2	3
	1995	1	2	3
14	1995	1	0	1
	1994	2	2	4
15	1994	2	5	7
	1993	5	3	8
16	1993	2	2	4
	1992	0	4	4
17	1992	5	2	7
	1991	1	3	4
18	1991	1	3	4
	1990	4	8	12

Старост / Age	Година рођења/ Year of birth	ПОЛ / SEX		Укупно / Total
		женски/females	мушки /males	
19	1990	1	6	7
	1989	2	6	8
20	1989	5	15	20
	1988	0	8	8
21	1988	7	8	15
	1987	3	9	12
22	1987	3	8	11
	1986	2	14	16
23	1986	6	15	21
	1985	4	13	17
24	1985	3	6	9
	1984	5	9	14
25	1984	4	11	15
	1983	5	10	15
26	1983	6	15	21
	1982	1	10	11
27	1982	2	9	11
	1981	5	8	13
28	1981	9	12	21
	1980	4	16	20
29	1980	4	5	9
	1979	2	16	18
30	1979	6	7	13
	1978	4	11	15
31	1978	3	14	17
	1977	5	8	13
32	1977	5	17	22
	1976	7	14	21
33	1976	9	17	26
	1975	7	7	14
34	1975	9	12	21
	1974	8	20	28
35	1974	3	14	17
	1973	8	15	23
36	1973	7	15	22
	1972	4	12	16
37	1972	10	19	29
	1971	14	9	23
38	1971	7	36	43
	1970	9	9	18

Старост / Age	Година рођења/ Year of birth	ПОЛ / SEX		Укупно / Total
		женски/females	мушки /males	
39	1970	2	28	30
	1969	9	14	23
40	1969	18	36	54
	1968	9	27	36
41	1968	10	22	32
	1967	15	25	40
42	1967	12	28	40
	1966	19	41	60
43	1966	15	34	49
	1965	19	25	44
44	1965	25	43	68
	1964	15	35	50
45	1964	21	53	74
	1963	25	42	67
46	1963	24	50	74
	1962	26	58	84
47	1962	42	48	90
	1961	44	60	104
48	1961	35	69	104
	1960	28	67	95
49	1960	42	89	131
	1959	33	54	87
50	1959	52	106	158
	1958	32	77	109
51	1958	39	83	122
	1957	37	97	134
52	1957	54	97	151
	1956	42	92	134
53	1956	55	109	164
	1955	36	97	133
54	1955	67	141	208
	1954	52	127	179
55	1954	57	134	191
	1953	60	145	205
56	1953	69	153	222
	1952	61	173	234
57	1952	81	143	224
	1951	62	129	191
58	1951	79	157	236
	1950	64	134	198

Старост / Age	Година рођења/ Year of birth	ПОЛ / SEX		Укупно / Total
		женски/females	мушки / males	
59	1950	82	171	253
	1949	85	122	207
60	1949	80	177	257
	1948	64	164	228
61	1948	84	154	238
	1947	74	153	227
62	1947	109	185	294
	1946	105	159	264
63	1946	88	166	254
	1945	79	133	212
64	1945	92	183	275
	1944	66	125	191
65	1944	119	181	300
	1943	101	153	254
66	1943	149	162	311
	1942	131	156	287
67	1942	157	201	358
	1941	156	228	384
68	1941	197	260	457
	1940	186	239	425
69	1940	233	268	501
	1939	230	280	510
70	1939	221	299	520
	1938	212	297	509
71	1938	257	350	607
	1937	276	312	588
72	1937	290	346	636
	1936	296	331	627
73	1936	329	374	703
	1935	283	305	588
74	1935	341	347	688
	1934	341	338	679
75	1934	355	362	717
	1933	377	341	718
76	1933	332	340	672
	1932	332	302	634
77	1932	422	356	778
	1931	286	274	560

Старост / Age	Година рођења/ Year of birth	ПОЛ / SEX		Укупно / Total
		женски/females	мушки /males	
78	1931	348	307	655
	1930	405	310	715
79	1930	378	361	739
	1929	372	316	688
80	1929	400	314	714
	1928	381	286	667
81	1928	402	317	719
	1927	335	236	571
82	1927	356	234	590
	1926	340	174	514
83	1926	358	195	553
	1925	318	151	469
84	1925	285	170	455
	1924	245	146	391
85	1924	304	158	462
	1923	221	105	326
86	1923	246	113	359
	1922	222	103	325
87	1922	217	93	310
	1921	171	92	263
88	1921	169	77	246
	1920	163	73	236
89	1920	160	74	234
	1919	125	59	184
90	1919	93	45	138
	1918	57	29	86
91	1918	46	16	62
	1917	40	17	57
92	1917	35	17	52
	1916	36	11	47
93	1916	22	8	30
	1915	28	11	39
94	1915	32	23	55
	1914	39	20	59
95	1914	18	11	29
	1913	33	9	42
96	1913	23	8	31
	1912	17	7	24

Старост / Age	Година рођења/ Year of birth	ПОЛ / SEX		Укупно / Total
		женски/females	мушки /males	
97	1912	14	9	23
	1911	13	8	21
98	1911	14	6	20
	1910	26	8	34
99	1910	7	3	10
	1909	5	1	6
100	1909	4	3	7
	1908	2	3	5
101	1908	5	5	10
	1907	5	0	5
102	1907	1	2	3
	1906	0	0	0
103	1906	2	1	3
	1905	1	0	1
104	1905	1	1	2
	1904	1	1	2
105	1904	1	0	1
	1903	0	0	0
106	1903	0	0	0
	1902	0	0	0
107	1902	0	0	0
	1901	0	0	0
108	1901	0	0	0
	1900	0	0	0
109	1900	1	1	2
	1899	0	0	0
110	и раније 1897 and earlier	0	0	0
		0	0	0
непознато/unknown	9999	10	20	30
УКУПНО / TOTAL		17.020	17.884	34.904

УЗРОК СМРТИ CAUSE OF DEATH	УКУПНО TOTAL	до 1 године to 1 year	1-4	5-14	15-24	25-34	35-44	45-54	55-64	65-74	75-84	85 и више 85 and over	Непознато Unknown
(Q00-Q99)													
Конгениталне малформације, деформације и хромозомске абнормалности <i>Congenital malformations, deformations</i>													
свега /all	61	40	4	4	0	2	2	3	1	3	2	0	0
женски / females	30	19	3	1	0	0	1	3	0	2	1	0	0
мушки / males	31	21	1	3	0	2	1	0	1	1	1	0	0
(R00-R99)													
Симптоми, знаци и ненормални клинички налази и лабораторијски налази који нису другдје класифицирани <i>Symptoms, signs and abnormal clinical and laboratory findings, not elsewhere classified</i>													
свега /all	1985	9	2	2	16	30	54	154	250	444	683	341	0
женски / females	973	3	2	1	4	10	17	40	73	187	404	232	0
мушки / males	1012	6	0	1	12	20	37	114	177	257	279	109	0
(S00-T98)													
Повреде, тровања и друге посљедице спољашњих узрока <i>Injuries, poisoning and consequences of external causes</i>													
свега /all	1256	2	4	13	109	123	149	222	217	204	167	46	0
женски / females	315	2	1	6	18	18	23	56	58	60	55	18	0
мушки / males	941	0	3	7	91	105	126	166	159	144	112	28	0
(V01-Y98)													
Спољашњи узроци морбидитета и mortalитета <i>External causes of mortality</i>													
свега /all	2	0	0	0	0	1	0	1	0	0	0	0	0
женски / females	0	0	0	0	0	0	0	0	0	0	0	0	0
мушки / males	2	0	0	0	0	1	0	1	0	0	0	0	0
(Z00-Z99)													
Фактори који утичу на здравствено стање и контакт са здравственим услугама <i>Factors influencing health status and contract with health services</i>													
свега /all	2	0	0	0	0	0	0	0	1	0	1	0	0
женски / females	1	0	0	0	0	0	0	0	1	0	0	0	0
мушки / males	1	0	0	0	0	0	0	0	0	0	1	0	0
Непознато <i>Unknown</i>													
свега /all	650	4	1	3	7	5	18	51	90	192	176	81	22
женски / females	304	3	0	0	2	1	6	11	30	94	93	56	8
мушки / males	346	1	1	3	5	4	12	40	60	98	83	25	14

28. Умрла дојенчад по узроку смрти и полу према старости у 2009. години у БиХ
 Infant deaths by cause of death and sex by age in 2009

УЗРОК СМРТИ CAUSE OF DEATH	УКУПНО TOTAL	0-24 сата 0-24 hours	1-6 дана 1-6 days	7-29 дана 7-29 days	1-3 мјесеца 1-3 months	4-7 мјесеци 4-7 months	8-11 мјесеци 8-11 months
УКУПНО свега / all	224	67	75	32	24	19	7
TOTAL женски / females	108	36	35	11	10	11	5
мушки / males	116	31	40	21	14	8	2
(A00-B99)							
Одређене инфективне и паразитне болести <i>Infectious and parasitic diseases</i>							
свега / all	5	0	1	3	1	0	0
женски / females	2	0	0	2	0	0	0
мушки / males	3	0	1	1	1	0	0
(D50-D89)							
Болести крви и крвотворних органа и неки поремећаји имуног система <i>Diseases of the blood and blood forming organs and certain disorders involving the immune mechanism</i>							
свега / all	1	0	0	0	0	1	0
женски / females	1	0	0	0	0	1	0
мушки / males	0	0	0	0	0	0	0
(E00-E90)							
Ендокрина и метаболичка обољења са поремећајима у исхрани ендокрине <i>Metabolic and nutritional diseases</i>							
свега / all	1	0	0	1	0	0	0
женски / females	1	0	0	1	0	0	0
мушки / males	0	0	0	0	0	0	0
(G00-G99)							
Обољења нервног система <i>Diseases of the nervous system</i>							
свега / all	4	0	0	0	1	0	3
женски / females	2	0	0	0	0	0	2
мушки / males	2	0	0	0	1	0	1
(I00-I99)							
Обољења циркулаторног система <i>Diseases of the circulatory system</i>							
свега / all	7	1	4	1	1	0	0
женски / females	2	0	0	1	1	0	0
мушки / males	5	1	4	0	0	0	0
(J00-J99)							
Обољења респираторног система <i>Diseases of the respiratory system</i>							
свега / all	3	1	0	0	0	2	0
женски / females	2	1	0	0	0	1	0
мушки / males	1	0	0	0	0	1	0

УЗРОК СМРТИ CAUSE OF DEATH	УКУПНО TOTAL	0-24 сата 0-24 hours	1-6 дана 1-6 days	7-29 дана 7-29 days	1-3 мјесеца 1-3 months	4-7 мјесеци 4-7 months	8-11 мјесеци 8-11 months
(K00-K93)							
Обољења дигестивног тракта <i>Diseases of the digestive system</i>							
свега /all	3	0	2	0	0	1	0
женски / females	3	0	2	0	0	1	0
мушки / males	0	0	0	0	0	0	0
(N00-N99)							
Обољења генитоуринарног система <i>Diseases of the genitourinary system</i>							
свега /all	1	0	0	0	1	0	0
женски / females	0	0	0	0	0	0	0
мушки / males	1	0	0	0	1	0	0
(P00-P96)							
Одређена стања поријеклом перинаталног периода <i>Certain conditions originating in the perinatal period</i>							
свега /all	144	50	61	21	8	3	1
женски / females	68	30	28	4	3	2	1
мушки / males	76	20	33	17	5	1	0
(Q00-Q99)							
Конгениталне малформације, деформације и хромозомске абнормалности <i>Congenital malformations, deformations</i>							
свега /all	40	13	5	4	11	6	1
женски / females	19	5	4	3	5	2	0
мушки / males	21	8	1	1	6	4	1
(R00-R99)							
Симптоми, знаци и ненормални клинички налази и лабораторијски налази који нису другдје класифицирани <i>Symptoms, signs and abnormal clinical and laboratory findings, not elsewhere classified</i>							
свега /all	9	2	0	2	1	3	1
женски / females	3	0	0	0	1	1	1
мушки / males	6	2	0	2	0	2	0
(S00-T98)							
Повреде, тровања и друге посљедице спољашњих узрока <i>Injuries, poisoning and consequences of external causes</i>							
свега /all	2	0	0	0	0	2	0
женски / females	2	0	0	0	0	2	0
мушки / males	0	0	0	0	0	0	0
(V01-Y98)							
Спољашњи узроци морбилитета и морталитета <i>External causes of mortality</i>							
свега /all	0	0	0	0	0	0	0
женски / females	0	0	0	0	0	0	0
мушки / males	0	0	0	0	0	0	0
Непознато <i>Unknown</i>							
свега /all	4	0	2	0	0	1	1
женски / females	3	0	1	0	0	1	1
мушки / males	1	0	1	0	0	0	0

29. Умрла дојенчад по старости и полу у 2009. у БиХ
 Infant deaths by age and sex in 2009.

Старост (дана /мјесеци)	УКУПНО / TOTAL			Age (in days/months)
	свега <i>all</i>	женски <i>females</i>	мушки <i>males</i>	
Укупно умрле дојенчади	224	108	116	<i>Total infant deaths</i>
0-24 сата	67	36	31	<i>Under 1 day</i>
1 - 6 дана	75	35	40	<i>1 - 6 days</i>
1 дан	21	12	9	<i>1 day</i>
2 дана	14	5	9	<i>2 days</i>
3 дана	13	5	8	<i>3 days</i>
4 дана	14	8	6	<i>4 days</i>
5 дана	7	3	4	<i>5 days</i>
6 дана	6	2	4	<i>6 days</i>
7 - 27 дана	29	10	19	<i>7 - 27days</i>
7 - 13 дана	9	1	8	<i>7 - 13 days</i>
14 - 20 дана	12	5	7	<i>14 - 20 days</i>
21 - 27 дана	8	4	4	<i>21 - 27 days</i>
28 дана и < 2 мјесеца	11	6	5	<i>28 days and < 2 months</i>
2 - 11 мјесеци	42	21	21	<i>2 - 11 months</i>
2 мјесеца	8	2	6	<i>2 months</i>
3 мјесеца	8	3	5	<i>3 months</i>
4 мјесеца	5	3	2	<i>4 months</i>
5 мјесеци	8	5	3	<i>5 months</i>
6 мјесеци	4	2	2	<i>6 months</i>
7 мјесеци	2	1	1	<i>7 months</i>
8 мјесеци	4	3	1	<i>8 months</i>
9 мјесеци	1	0	1	<i>9 months</i>
10 мјесеци	1	1	0	<i>10 months</i>
11 мјесеци	1	1	0	<i>11 months</i>

30. Структура умрле дојенчади по старости у БиХ 2005 - 2009.

Distribution % - Infant deaths by age and sex

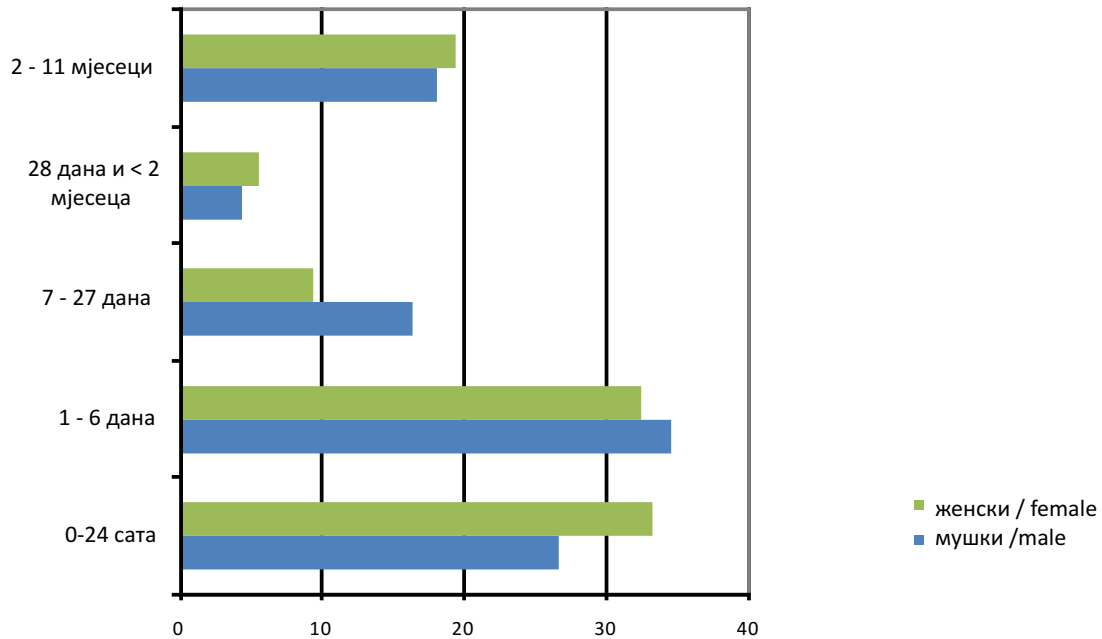
2005.	свега <i>all</i>	женски <i>females</i>	мушки <i>males</i>	Age <i>(in days/months)</i>
0-24 сата	21,5	21,0	21,8	<i>Under 1 day</i>
1 - 6 дана	43,3	39,0	46,6	<i>1 - 6 days</i>
7 - 27 дана	13,3	17,0	10,5	<i>7 - 27days</i>
28 дана и < 2 мјесеца	4,7	4,0	5,3	<i>28 days and < 2 months</i>
2 - 11 мјесеци	17,2	16,0	18,0	<i>2 - 11 months</i>
2006.	свега <i>all</i>	женски <i>females</i>	мушки <i>males</i>	Age <i>(in days/months)</i>
0-24 сата	23,5	22,7	24,1	<i>Under 1 day</i>
1 - 6 дана	40,8	39,2	41,8	<i>1 - 6 days</i>
7 - 27 дана	15,7	19,6	13,3	<i>7 - 27days</i>
28 дана и < 2 мјесеца	5,9	3,1	7,6	<i>28 days and < 2 months</i>
2 - 11 мјесеци	14,1	15,5	13,3	<i>2 - 11 months</i>
2007.	свега <i>all</i>	женски <i>females</i>	мушки <i>males</i>	Age <i>(in days/months)</i>
0-24 сата	16,0	16,2	15,9	<i>Under 1 day</i>
1 - 6 дана	35,9	33,3	37,9	<i>1 - 6 days</i>
7 - 27 дана	21,7	22,2	21,2	<i>7 - 27days</i>
28 дана и < 2 мјесеца	5,2	8,1	3,0	<i>28 days and < 2 months</i>
2 - 11 мјесеци	21,2	20,2	22,0	<i>2 - 11 months</i>
2008.	свега <i>all</i>	женски <i>females</i>	мушки <i>males</i>	Age <i>(in days/months)</i>
0-24 сата	21,2	23,0	19,8	<i>Under 1 day</i>
1 - 6 дана	42,5	35,5	48,9	<i>1 - 6 days</i>
7 - 27 дана	8,9	7,7	9,9	<i>7 - 27days</i>
28 дана и < 2 мјесеца	8,0	7,6	8,3	<i>28 days and < 2 months</i>
2 - 11 мјесеци	19,1	25,9	13,7	<i>2 - 11 months</i>
2009.	свега <i>all</i>	женски <i>females</i>	мушки <i>males</i>	Age <i>(in days/months)</i>
0-24 сата	29,9	33,3	26,7	<i>Under 1 day</i>
1 - 6 дана	33,5	32,4	34,5	<i>1 - 6 days</i>
7 - 27 дана	12,9	9,3	16,4	<i>7 - 27days</i>
28 дана и < 2 мјесеца	4,9	5,6	4,3	<i>28 days and < 2 months</i>
2 - 11 мјесеци	18,8	19,4	18,1	<i>2 - 11 months</i>

Графикон 12:

Graph 12:

Структура умрле дојенчади по старости и полу у БиХ

Distribution % - Infant deaths by age and sex



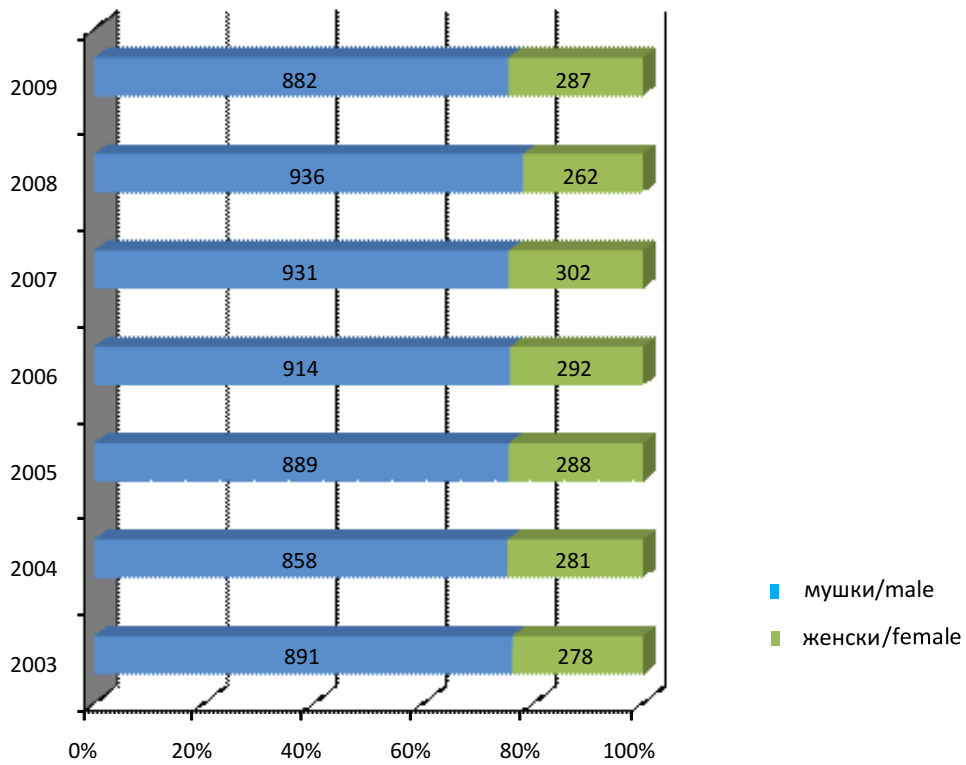
31. Насилне смрти према врсти и полу у БиХ 2002 - 2009. година

Violent deaths by type and sex

		Укупно <i>Total</i>	несретан случај <i>accident</i>	самоубиство <i>suicide</i>	убиство <i>murder</i>	непознато <i>unknown</i>	
2002.	свега	1.156	582	474	90	10	<i>all</i>
	женски	268	109	131	25	3	<i>females</i>
	мушки	888	473	343	65	7	<i>males</i>
2003.	свега	1.169	630	458	70	11	<i>all</i>
	женски	278	110	146	22	0	<i>females</i>
	мушки	891	520	312	48	11	<i>males</i>
2004.	свега	1.139	623	442	67	7	<i>all</i>
	женски	281	137	126	14	4	<i>females</i>
	мушки	858	486	316	53	3	<i>males</i>
2005.	свега	1.177	627	467	77	6	<i>all</i>
	женски	288	131	135	21	1	<i>females</i>
	мушки	889	496	332	56	5	<i>males</i>
2006.	свега	1.206	648	489	61	8	<i>all</i>
	женски	292	144	128	18	2	<i>females</i>
	мушки	914	504	361	43	6	<i>males</i>
2007.	свега	1.233	681	472	73	7	<i>all</i>
	женски	302	143	133	24	2	<i>females</i>
	мушки	931	538	339	49	5	<i>males</i>
2008.	свега	1.198	671	453	69	5	<i>all</i>
	женски	262	122	120	19	1	<i>females</i>
	мушки	936	549	333	50	4	<i>males</i>
2009.	свега	1.169	655	451	61	2	<i>all</i>
	женски	287	132	134	20	1	<i>females</i>
	мушки	882	523	317	41	1	<i>males</i>

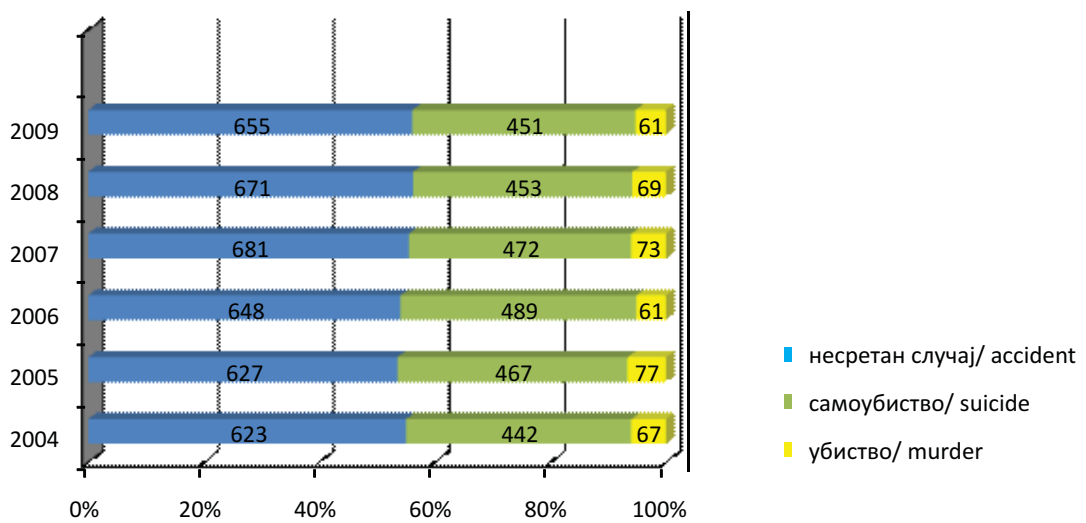
Графикон 13:
Graph 13:

Насилне смрти према полу
Violent deaths by sex



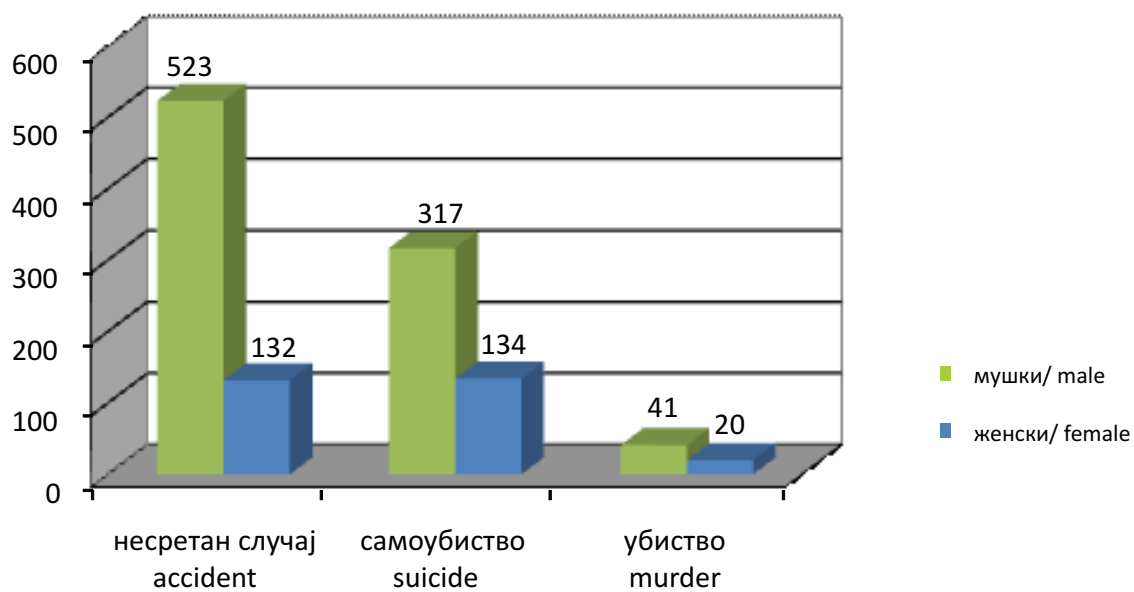
Графикон 14:
Graph 14:

Насилне смрти према врсти
Violent deaths by type



Графикон 15:
Graph 15:

Насилне смрти према врсти и полу
Violent deaths by type and sex



32. Умрли по мјесецу и дану у БиХ у 2009. години
Still births by month and day

ДАН/DAY	МЈЕСЕЦ/ MONTH												УКУПНО TOTAL
	М1	М2	М3	М4	М5	М6	М7	М8	М9	М10	М11	М12	
Д1	134	110	117	120	92	88	86	64	89	101	82	102	1185
Д2	117	120	99	90	89	90	83	70	96	76	88	90	1108
Д3	90	107	124	86	100	88	103	105	73	86	99	78	1139
Д4	108	129	105	84	83	94	97	105	78	100	99	102	1184
Д5	110	112	100	107	76	101	95	78	80	102	94	101	1156
Д6	125	102	101	91	104	83	93	82	59	71	98	89	1098
Д7	104	106	104	112	112	83	85	71	73	94	84	88	1116
Д8	102	120	123	92	93	96	91	98	83	92	85	97	1172
Д9	138	87	111	100	98	92	87	78	79	81	84	94	1129
Д10	118	101	113	84	94	83	89	91	93	86	73	78	1103
Д11	107	124	107	103	106	105	96	102	97	95	103	116	1261
Д12	117	107	101	94	95	85	88	95	82	84	95	106	1149
Д13	101	115	99	76	91	90	82	81	77	74	80	80	1046
Д14	114	97	100	93	91	92	69	77	90	82	105	76	1086
Д15	132	103	100	68	85	90	107	103	87	113	101	105	1194
Д16	109	104	88	86	95	89	105	84	95	95	106	94	1150
Д17	96	113	119	97	101	106	114	83	82	111	100	100	1222
Д18	120	105	98	78	83	91	114	98	74	111	96	102	1170
Д19	112	103	91	97	98	93	68	83	77	112	89	122	1145
Д20	134	112	84	93	96	82	99	89	92	97	85	98	1161
Д21	121	107	99	97	86	88	86	80	79	117	86	128	1174
Д22	114	84	97	87	113	82	97	86	85	96	100	109	1150
Д23	116	118	99	88	86	84	97	92	78	110	107	109	1184
Д24	100	106	105	112	106	72	83	88	90	89	98	115	1164
Д25	90	124	115	91	99	89	95	82	92	100	75	111	1163
Д26	107	128	96	75	96	78	83	82	81	87	97	116	1126
Д27	113	139	125	89	70	89	100	92	85	105	107	96	1210
Д28	104	120	93	86	89	88	77	96	71	91	96	99	1110
Д29	113	0	109	74	93	86	94	94	82	95	83	136	1059
Д30	102	0	119	79	85	94	76	106	75	86	105	92	1019
Д31	95	0	95	0	68	0	63	91	0	74	0	85	571
УКУПНО	3.463	3.103	3.236	2.729	2.873	2.671	2.802	2.726	2.474	2.913	2.800	3.114	34.904

33. Умрли према школској спреми мајке и оца у 2009. години

Deaths by educational attainment of mother and father in 2009.

Старост Age	Пол Sex	Укупно Total	Без школе Without education	Непотпуна основна школа Incomplete basic school	Основна школа Basic school	Средња школа Secondary school	Виша школа Non- university high school	Висока школа University degree	Магистериј Master degree	Докторат Doctorate	Непознато Unknown
УКУПНО	свега	34904	8786	7152	6330	8218	612	2297	13	5	1491
	мушки	17884	2045	3061	3788	6375	484	1314	12	2	803
	женски	17020	6741	4091	2542	1843	128	983	1	3	688
<15	мушки	165	146	14	2	0	0	0	0	0	3
	женски	135	127	5	3	0	0	0	0	0	0
15-19	мушки	42	2	1	16	22	0	0	0	0	1
	женски	23	3	4	12	4	0	0	0	0	0
20-24	мушки	105	1	3	18	75	1	2	0	0	5
	женски	38	6	5	5	18	0	2	0	0	2
25-29	мушки	112	3	6	13	78	2	3	0	0	7
	женски	42	3	6	7	17	0	7	0	0	2
30-34	мушки	127	5	3	15	85	3	10	0	0	6
	женски	63	4	4	18	28	1	7	0	0	1
35-39	мушки	171	6	4	22	110	4	15	0	0	10
	женски	73	3	4	12	44	0	6	0	0	4
40-44	мушки	316	10	10	64	197	3	17	0	0	15
	женски	157	10	12	40	77	2	10	0	0	6
45-49	мушки	590	10	26	95	375	8	45	1	0	30
	женски	320	18	37	70	147	7	35	0	0	6
50-54	мушки	1026	21	59	212	578	27	81	0	0	48
	женски	466	23	76	128	180	8	32	0	1	18
55-59	мушки	1461	29	97	331	783	44	126	2	0	49
	женски	700	70	139	187	205	12	60	0	1	26
60-64	мушки	1599	65	160	389	680	64	153	1	0	87
	женски	841	102	248	233	156	16	61	1	0	24
65-69	мушки	2128	123	353	558	768	67	165	1	2	91
	женски	1659	394	498	341	205	22	127	0	0	72
70-74	мушки	3299	305	739	796	1016	83	218	4	0	138
	женски	2846	1000	845	462	232	31	160	0	1	115
75-79	мушки	3269	450	742	695	911	81	242	2	0	146
	женски	3607	1563	953	465	256	18	196	0	0	156
80-84	мушки	2223	465	555	389	499	64	159	1	0	91
	женски	3420	1796	777	345	161	10	190	0	0	141
85+	мушки	1231	404	288	173	197	33	75	0	0	61
	женски	2620	1619	477	214	113	1	90	0	0	106
Непознато Unknown		20	0	1	0	1	0	3	0	0	15
		10	0	1	0	0	0	0	0	0	9

34. Склопљени бракови према старости неvjесте у БиХ, 1996-2009.

Marriages by bride's age

	СТАРОСТ НЕВЈЕСТЕ <i>Bride's age</i>									
	Укупно <i>Total</i>	испод 15 <i>under 15</i>	15-19	20-24	25-29	30-34	35-39	40-49	50 и више <i>50 and over</i>	непознато <i>unknown</i>
1996	21.107	24	4.077	8.667	4.327	1.928	853	672	455	104
1997	23.220	24	4.335	9.459	4.739	2.119	1.016	831	498	199
1998	22.398	1	3.619	9.038	4.814	2.171	1.092	889	574	200
1999	22.472	1	3.970	8.934	4.666	2.199	1.096	936	586	84
2000	21.897	2	3.748	8.925	4.704	1.983	996	964	561	14
2001	20.302	1	3.571	8.316	4.211	1.800	949	861	573	20
2002	20.766	1	3.465	8.422	4.539	1.899	911	930	544	55
2003	20.733	1	3.260	8.541	4.587	1.865	958	960	536	25
2004	22.252	1	3.349	9.054	5.107	2.125	970	1043	585	18
2005	21.698	0	3.147	8.707	5.184	2.076	991	946	623	24
2006	21.501	0	2.982	8.215	5.477	2.223	1.005	967	598	34
2007	23.494	0	3.165	8.745	6.247	2.455	1.077	1.168	622	15
2008	22.151	0	3.038	8.313	5.887	2.236	1.085	1.016	557	19
2009	20.633	0	2.705	7.356	5.927	2.270	954	883	516	22

35. Склопљени бракови према старости младожење у БиХ, 1996-2009.

Marriages by groom's age

	СТАРОСТ МЛАДОЖЕЊЕ <i>Groom's age</i>									
	Укупно <i>Total</i>	испод 15 <i>under 15</i>	15-19	20-24	25-29	30-34	35-39	40-49	50 и више <i>50 and over</i>	непознато <i>unknown</i>
1996	21.107	15	364	6.117	7.008	3.992	1.714	999	784	114
1997	23.220	13	376	6.518	7.775	4.345	1.985	1.154	883	171
1998	22.398	1	280	5.974	7.365	4.275	2.059	1.313	970	161
1999	22.472	0	277	6.255	7.302	4.082	2.025	1.431	993	107
2000	21.897	0	284	6.238	7.165	3.877	1.958	1.389	981	5
2001	20.302	0	277	5.877	6.704	3.361	1.741	1.399	935	8
2002	20.766	0	283	5.848	6.944	3.535	1.822	1.329	989	16
2003	20.733	0	275	5.694	7.111	3.446	1.778	1.463	947	19
2004	22.252	0	303	5.942	7.724	3.834	1.863	1.577	1.000	9
2005	21.698	0	280	5.716	7.586	3.816	1.772	1.520	1.003	5
2006	21.501	0	338	5.256	7.569	3.944	1.806	1.531	1.052	5
2007	23.494	0	293	5.654	8.425	4.445	1.918	1.643	1.109	7
2008	22.151	0	303	5.359	7.969	4.220	1.785	1.540	967	8
2009	20.633	0	249	4.746	7.598	4.085	1.659	1.393	892	11

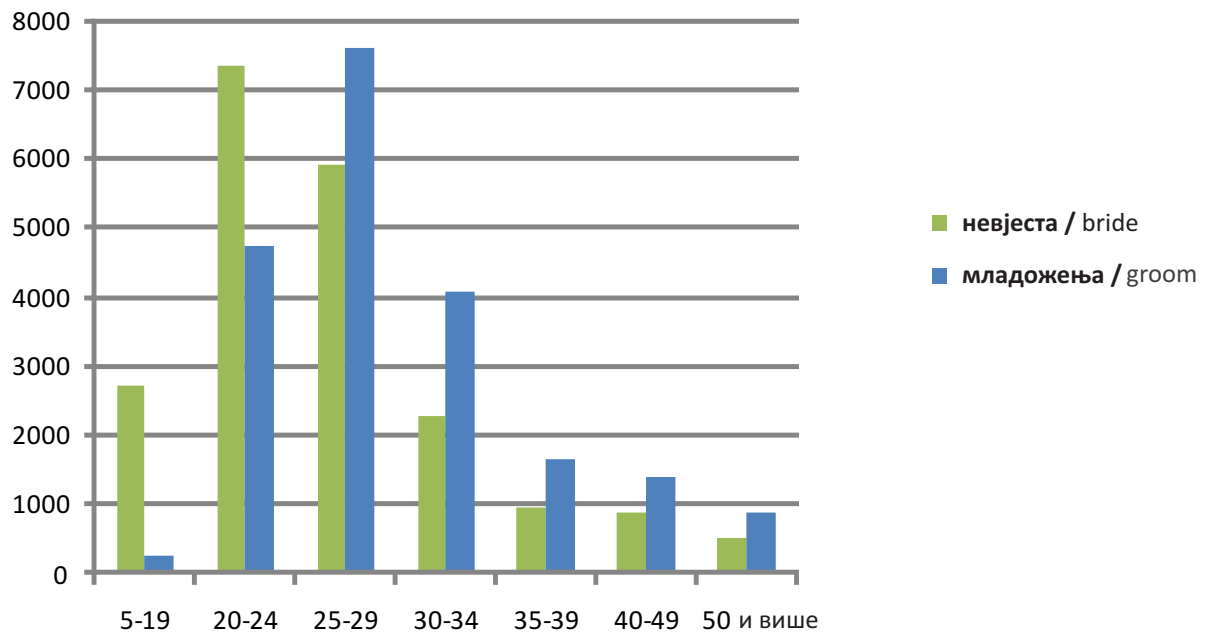
36. Склопљени бракови према старости невесте и младожење у БиХ у 2009. години
 Marriages by bride's and groom's age

СТАРОСТ НЕВИЈЕСТЕ AGE OF BRIDE (YEARS)	СТАРОСТ МЛАДОЖЕЊЕ/ AGE OF GROOM (YEARS)												Укупно Total			
	испод 15 under 15	15-19	20-24	25-29	30-34	35-39	40-44	45-49	50-54	55-59	60-64	65-69		70-74	75 и више 75 and over	непознато unknown
испод 15 / under 15	0	0	0	0	0	0	0	0	0	0	0	0	0	0	0	0
15-19	0	160	1.591	780	146	25	7	2	0	0	0	0	0	0	0	0
20-24	0	81	2.642	3.479	930	156	44	15	3	1	2	0	1	1	2	2
25-29	0	7	463	2.942	1.879	479	109	25	8	7	1	0	0	3	4	4
30-34	0	2	33	330	954	596	226	92	18	8	3	1	0	1	3	3
35-39	0	0	15	38	140	311	262	118	46	9	6	2	1	2	0	0
40-44	0	0	0	10	21	70	164	146	60	25	10	7	5	2	1	1
45-49	0	0	2	2	7	13	32	104	96	43	28	13	13	10	0	0
50-54	0	0	1	2	0	4	11	17	54	58	32	20	18	7	0	0
55-59	0	0	1	0	2	2	3	7	14	46	24	32	15	8	0	0
60-64	0	0	0	1	0	0	2	0	3	6	18	9	17	11	0	0
65-69	0	0	0	1	0	1	0	1	0	4	2	11	11	7	0	0
70-74	0	0	0	0	1	0	1	1	0	0	1	3	6	8	0	0
75 и више / 75 and over	0	0	0	1	0	0	0	0	0	0	0	0	4	6	0	0
непознато / unknown	0	0	7	8	3	2	1	0	0	0	0	0	0	1	1	1
Укупно / Total	0	250	4.755	7.594	4.083	1.659	862	528	302	207	127	98	91	66	11	20.633

Графикон 16:

Graph 16:

Склопљени бракови према старости неvjесте и младожење у БиХ у 2009. години
 Marriage by brides and grooms age



37. Склопљени бракови према претходном брачном статусу неvjесте и младожење
 Marriages by previous marital status of bride and groom in 2009.

Претходно брачно стање младожење Previous marital status of groom	Претходно брачно стање неvjесте/Previous marital status of bride				
	TOTAL	неудата/ never married	разведена/ divorced	удовица/ widowed	непознато/ unknown
TOTAL	20633	18761	1623	198	51
неожењен	18410	17713	622	55	20
разведен	1862	939	851	69	3
удовац	324	101	149	74	0
непознато	37	8	1	0	28

38. Први бракови по полу, старости и години рођења у БиХ у 2009. години
 First marriages by sex, age and year of birth

Старост Age	Година рођења Year of birth	Пол / Sex	
		женски females	мушки males
14	1995	0	0
	1994	0	0
15	1994	0	0
	1993	2	0
16	1993	35	0
	1992	54	2
17	1992	65	2
	1991	55	2
18	1991	608	32
	1990	520	37
19	1990	680	65
	1989	679	107
20	1989	670	184
	1988	690	248
21	1988	727	359
	1987	695	363
22	1987	725	516
	1986	722	486
23	1986	759	594
	1985	704	552
24	1985	817	715
	1984	714	683
25	1984	792	837
	1983	658	750
26	1983	723	799
	1982	604	756
27	1982	655	836
	1981	462	742

Старост Age	Година рођења Year of birth	Пол / Sex	
		женски females	мушки males
28	1981	539	755
	1980	412	635
29	1980	467	769
	1979	351	520
30	1979	337	560
	1978	265	498
31	1978	271	493
	1977	189	416
32	1977	210	414
	1976	163	323
33	1976	184	374
	1975	123	269
34	1975	149	261
	1974	88	206
35	1974	104	204
	1973	76	169
36	1973	88	155
	1972	74	129
37	1972	73	153
	1971	55	102
38	1971	57	106
	1970	52	85
39	1970	34	90
	1969	35	70
40	1969	32	78
	1968	33	53
41	1968	23	77
	1967	40	51
42	1967	25	73
	1966	24	37

Старост Age	Година рођења Year of birth	Пол / Sex	
		женски females	мушки males
43	1966	23	39
	1965	17	23
44	1965	23	51
	1964	13	38
45	1964	14	42
	1963	16	28
46	1963	12	39
	1962	12	19
47	1962	22	36
	1961	16	22
48	1961	14	21
	1960	12	15
49	1960	11	16
	1959	10	12
50	1959	14	18
	1958	6	21
51	1958	9	7
	1957	9	11
52	1957	6	13
	1956	3	10
53	1956	12	6
	1955	8	5
54	1955	4	10
	1954	5	7
55	1954	4	5
	1953	3	9
56	1953	2	6
	1952	4	8
57	1952	3	3
	1951	3	4

Старост Age	Година рођења Year of birth	Пол / Sex	
		женски females	мушки males
58	1951	5	6
	1950	4	4
59	1950	4	3
	1949	5	5
60	1949 и раније and earlier	27	46
непознато unknown		18	9
Укупно/Total		18761	18409

39. Просјечна старост неvjесте-младожење при закључењу првог брака

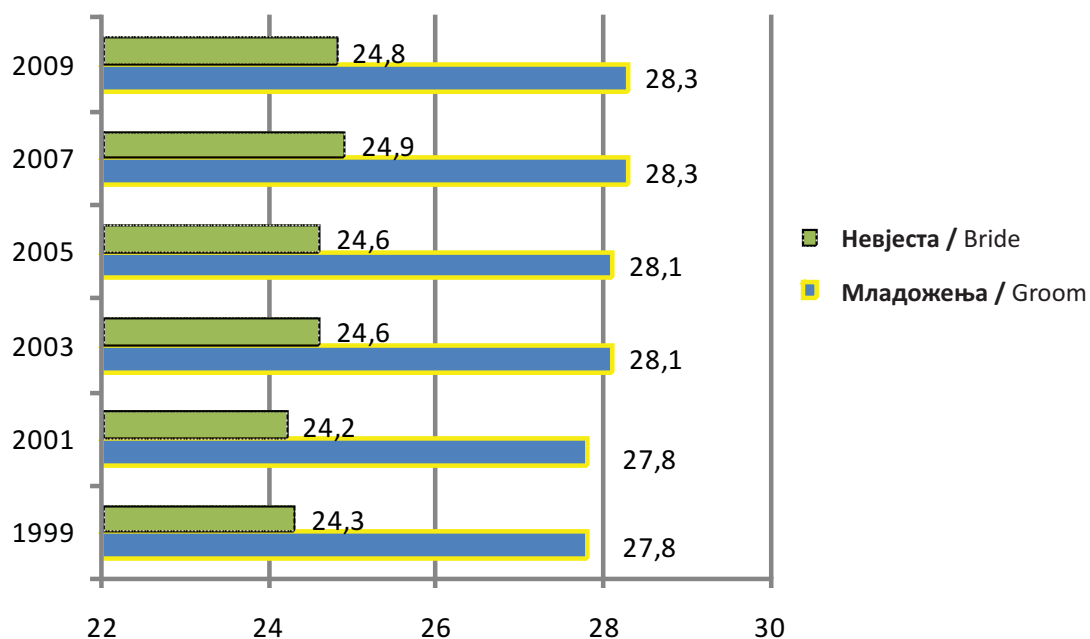
Average age of bride-groom at the time getting first married

	Први бракови / First marriages	
	Неvjеста bride	Младожења groom
1996	24,2	27,7
1997	24,3	28
1998	24,3	27,9
1999	24,3	27,8
2000	24,2	27,8
2001	24,2	27,8
2002	24,3	27,8
2003	24,6	28,1
2004	24,5	28,0
2005	24,6	28,1
2006	24,9	28,3
2007	24,9	28,3
2008	24,9	28,3
2009	24,8	28,3

Графикон 17:

Graph 17:

Просјечна старост - први брак
Average age-first marriage



40. Склопљени бракови по мјесецима и данима у БиХ у 2009. години

Marriages by month and day

ДАН DAY	МЈЕСЕЦ / MONTH												УКУПНО TOTAL
	M1	M2	M3	M4	M5	M6	M7	M8	M9	M10	M11	M12	
Д1	3	12	21	26	19	21	60	408	20	25	21	30	666
Д2	8	24	15	26	171	9	39	51	36	60	21	33	493
Д3	64	21	30	44	26	39	64	44	47	174	14	37	604
Д4	6	26	51	82	30	36	198	33	70	19	31	65	647
Д5	76	37	36	5	23	63	15	97	173	23	32	120	700
Д6	12	52	63	28	47	225	30	100	30	18	56	5	666
Д7	43	81	66	11	52	26	24	132	31	35	104	20	625
Д8	47	7	5	27	53	37	48	432	18	31	19	14	738
Д9	54	38	23	29	177	27	52	51	48	53	26	34	612
Д10	102	18	21	67	22	49	105	56	46	159	15	36	696
Д11	12	43	42	120	13	41	107	36	52	30	33	56	585
Д12	36	59	50	14	29	69	41	109	168	27	33	123	758
Д13	20	34	32	49	24	149	32	93	14	12	31	1	491
Д14	34	167	97	28	63	32	24	162	31	31	112	24	805
Д15	50	13	1	55	65	29	72	343	25	44	19	19	735
Д16	82	44	27	62	173	21	54	27	40	56	30	41	657
Д17	88	20	23	58	20	35	117	52	48	179	11	35	686
Д18	6	40	27	112	28	37	390	27	90	14	24	56	851
Д19	40	45	42	12	16	64	43	88	162	20	18	102	652
Д20	22	66	56	33	51	196	43	86	33	18	53	6	663
Д21	32	105	80	19	43	11	25	68	23	20	89	31	546
Д22	46	13	10	31	71	30	83	110	34	39	22	17	506
Д23	78	32	26	55	218	11	85	22	41	50	17	56	691
Д24	94	17	15	72	23	34	109	29	54	179	26	48	700
Д25	4	36	40	204	39	60	403	28	79	26	7	91	1.017
Д26	47	45	34	32	10	81	62	39	199	18	24	261	852
Д27	15	72	60	29	26	178	56	52	7	22	6	29	552
Д28	24	157	95	19	43	13	29	74	30	22	54	82	642
Д29	37	0	1	61	71	37	73	158	18	41	3	67	567
Д30	71	0	26	84	216	34	89	26	24	49	37	106	762
Д31	88	0	10	0	19	0	127	51	0	122	0	51	468
УКУПНО TOTAL	1.341	1.324	1.125	1.494	1.881	1.694	2.699	3.084	1.691	1.616	988	1.696	20.633

41. Разведени бракови према старости жене у БиХ, 1997-2009.

Divorces by wife's age

СТАРОСТ ЖЕНЕ										
<i>Wife's age</i>										
	Укупно	испод15	15-19	20-24	25-29	30-34	35-39	40-49	50 и више	непознато
	<i>Total</i>	<i>under 15</i>							<i>50 and more</i>	<i>unknown</i>
1997	1.835	0	36	217	348	360	310	358	134	72
1998	1.964	0	25	242	354	386	326	402	179	50
1999	1.995	0	28	250	343	381	340	415	185	53
2000	1.929	0	24	245	357	321	312	445	211	14
2001	2.126	0	26	280	397	372	309	483	245	14
2002	2.311	0	31	319	442	377	341	507	290	4
2003	1.918	0	32	280	361	325	307	381	229	3
2004	1.523	0	20	244	308	262	222	300	165	2
2005	1.763	0	19	237	376	277	232	381	241	0
2006	1.659	0	23	235	298	280	217	371	235	0
2007	1.826	0	20	245	361	331	217	379	273	0
2008	1.369	0	18	196	271	230	192	286	176	0
2009	1.402	0	19	191	277	231	207	298	179	0

42. Разведени бракови према старости мужа у БиХ, 1997-2009.

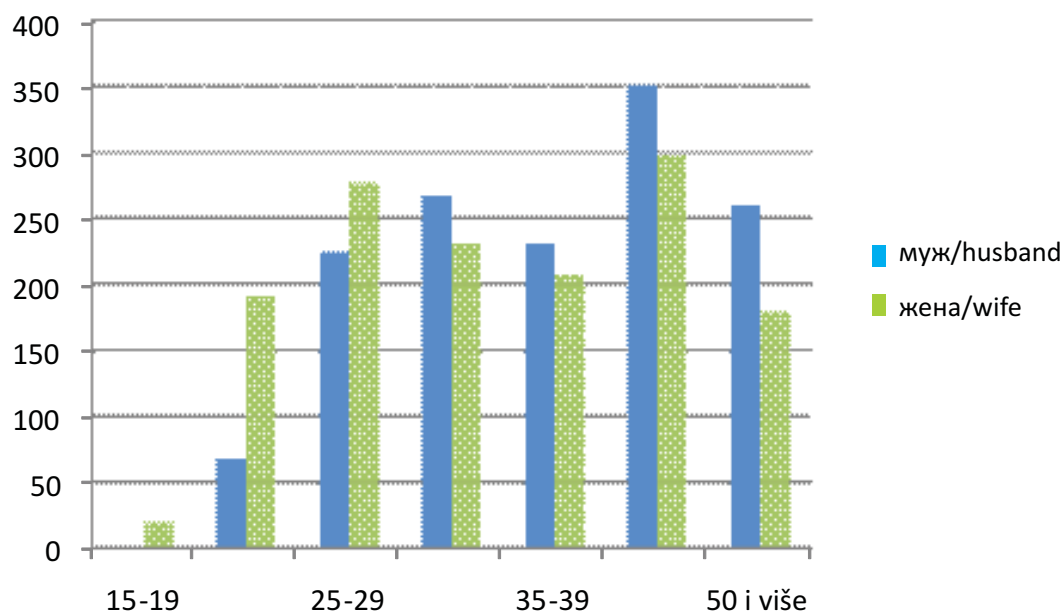
Divorces by husband's age

СТАРОСТ МУЖА										
<i>Husband's age</i>										
	Укупно	испод 15	15-19	20-24	25-29	30-34	35-39	40-49	50 и више	непознато
	<i>Total</i>	<i>under 15</i>							<i>50 and more</i>	<i>unknown</i>
1997	1.835	0	4	96	264	378	342	472	216	63
1998	1.964	0	3	94	285	375	368	515	289	35
1999	1.995	0	4	109	275	386	363	544	280	34
2000	1.929	0	4	115	264	355	364	488	325	14
2001	2.126	0	5	111	314	396	379	543	365	13
2002	2.311	0	1	119	376	413	390	610	395	7
2003	1.918	0	3	112	338	337	311	507	307	3
2004	1.523	0	1	93	254	292	290	367	225	1
2005	1.763	0	1	111	265	303	310	435	338	0
2006	1.659	0	4	92	246	285	259	438	335	0
2007	1.826	0	5	97	283	316	316	442	366	1
2008	1.369	0	0	79	234	263	218	321	254	0
2009	1.402	0	0	68	225	267	231	351	260	0

Графикон 18:

Graph 18:

Разведени бракови према старости жене и мужа у 2009. години
Divorces by age wife and husband in 2009

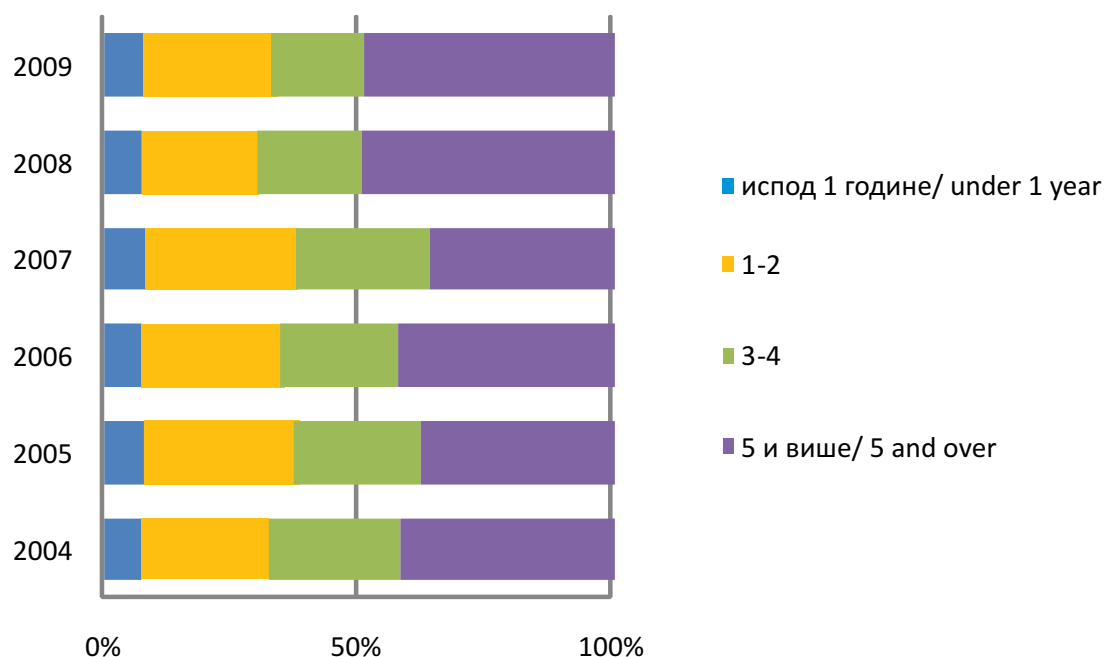


43. Разведени бракови према трајању брака и броју издржаване дјеце у БиХ, 1997-2009.
Divorces by duration of marriage and number of supported children

	Укупно Total	Трајање брака Duration of marriage					Број издржаване дјеце Number of supported children			
		испод 1 године Under 1 year	1-2	3-4	5 и више 5 and over	непознато Unknown	без дјеце without children	1	2 и више 2 and more	непознато Unknown
1997	1.835	34	215	161	1.352	73	732	597	430	76
1998	1.964	22	245	191	1.432	74	811	646	506	1
1999	1.995	4	259	215	1.450	67	814	625	554	2
2000	1.929	84	259	223	1.363	0	820	594	514	1
2001	2.126	93	288	284	1.461	0	972	602	550	2
2002	2.272	127	336	277	1.532	0	1083	647	542	0
2003	1.918	115	285	268	1.250	0	931	513	466	8
2004	1.523	80	248	256	939	0	768	412	342	1
2005	1.763	83	293	251	1134	2	966	436	348	18
2006	1.659	79	272	230	987	91	939	348	277	95
2007	1.826	86	295	261	1.089	95	942	435	348	101
2008	1.369	78	229	205	857	0	786	339	228	16
2009	1.402	83	249	184	886	0	585	329	362	126

Графикон 19:
Graph 19:

Разведени бракови према трајању брака
Divorces by duration of marriage



44. Разведени бракови према групама старости мужа и жене у БиХ у 2009. години
Divorces by age group of husband and wife

СТАРОСТ МУЖА AGE OF HUSBAND (YEARS)	СТАРОСТ ЖЕНЕ / AGE OF WIFE (YEARS)														Укупно Total
	испод 15 under 15	15-19	20-24	25-29	30-34	35-39	40-44	45-49	50-54	55-59	60-64	65-69	70-74	75 и више 75 and more	
испод 15/under 15	0	0	0	0	0	0	0	0	0	0	0	0	0	0	0
15-19	0	0	0	0	0	0	0	0	0	0	0	0	0	0	0
20-24	0	9	42	12	2	0	0	0	0	0	0	0	0	0	65
25-29	0	6	105	85	15	6	2	0	0	1	0	0	0	0	220
30-34	0	3	30	130	69	17	5	3	1	0	0	0	0	0	258
35-39	0	1	9	35	95	71	11	4	0	1	0	0	0	0	227
40-44	0	0	1	11	36	86	58	14	0	4	0	0	0	0	210
45-49	0	0	3	3	6	23	69	33	10	3	2	0	0	0	152
50-54	0	0	1	0	4	4	23	49	34	7	4	1	0	0	127
55-59	0	0	0	0	1	0	3	13	23	12	2	1	0	0	55
60-64	0	0	0	1	1	0	2	2	6	13	10	1	3	0	39
65-69	0	0	0	0	0	0	2	2	4	5	4	2	1	0	20
70-74	0	0	0	0	2	0	1	1	0	1	4	3	5	0	17
75 и више/75 and more	0	0	0	0	0	0	0	1	2	2	3	0	0	2	10
Непознато/Unknown	0	0	0	0	0	0	0	0	0	0	0	1	0	1	2
Укупно/Total	0	19	191	277	231	207	176	122	80	49	29	9	9	3	1.402