

# ДЕМОГРАФИЈА DEMOGRAPHY 2010



Босна и Херцеговина  
Bosnia and Herzegovina



Агенција за статистику  
Босне и Херцеговине  
Agency for Statistics of  
Bosnia and Herzegovina

Сарајево, октобар 2011. / October 2011

**Издаје:** Агенција за статистику Босне и Херцеговине,  
Зелених беретки 26, 71000 Сарајево,  
Босна и Херцеговина

*Published:* Agency for Statistics of Bosnia and Herzegovina,  
Zelenih beretki 26, Sarajevo  
Bosnia and Herzegovina

**Одговара:** Зденко Милиновић, директор  
*Personally responsible:* Mr Zdenko Milinović, Director General

**Податке припремили:** Одсјек за статистику становништва и регистре  
*Data prepared by:* Department for population and registers

**Лектура:** Амра Капетановић  
*Proofread by:* Ms Amra Kapetanović

**Дизајн и прелом:** Лејла Ракић  
*Design and pre-press:* Ms Lejla Rakić

**Штампа:** Штампарија Avery, Сарајево  
*Printed by:* Printing House Avery, Sarajevo

**Молимо кориснике Публикације да приликом употребе података обавезно наведу извор**  
*Users are kindly requested to refer to the data source*

UTM GRID / WGS 84 DATUM  
SCALE: 1:500,000

### BOSNIA AND HERZEGOVINA - PRESENT

MAP 99



IMG

© International Management Group

This map is not to be taken as necessarily representing  
IMG views on boundaries or political status.

\*) Објављено уз сагласност International Management Group  
Published with agreeable to International Management Group

## ОПШТИ ПОДАЦИ О БОСНИ И ХЕРЦЕГОВИНИ

**Службени назив:** Босна и Херцеговина (БиХ)

**Географска локација:** Босна и Херцеговина се налази на западном дијелу Балканског полуострва

**Пограничне земље:** Србија и Црна Гора на истоку, Република Хрватска на сјеверу, западу и југу.

**Административна подјела:** БиХ је подјељена на два ентитета: Федерацију Босне и Херцеговине (ФБиХ) и Републику Српску (РС) и Брчко дистрикт БиХ.

**Ентитетска структура:** ФБиХ је административно подјељена на 10 кантона. Кантони су подјељени на општине. На подручју ФБиХ је 79 општина. Република Српска је административно подјељена на 62 општине. Град Брчко је засебна административна јединица - Дистрикт.

### Површина:

Босна и Херцеговина укупно

покрива 51 209,2 km<sup>2</sup>

Копно 51 197 km<sup>2</sup>

Море 12,2 km<sup>2</sup>

**Клима:** Претежно континентална, медитеранска на југу

**Број становника:** Процјена присутног становништва (30.06.2010.) 3.843.126

**Структура становника:** Бошњаци, Хрвати и Срби и припадници осталих народа

**Главни град:** Сарајево

**Службени језици:** босански, хрватски и српски (босански, и хрватски се пишу латиничним писмом, а српски се пише ћириличним писмом).

**Званична валута:** Конвертибилна марка (КМ), (1КМ = 0,511292 Евро)

## GENERAL DATA ABOUT BOSNIA AND HERZEGOVINA

**Official name:** Bosnia and Herzegovina (B&H)

**Geographical location:** Bosnia and Herzegovina is situated in the west part of the Balkan Peninsula

**Border countries:** Serbia and Montenegro on the east, Republic of Croatia on the north, west and south

**Administrative distribution:** B&H is divided on two entities: Federation of Bosnia and Herzegovina (FB&H) and Republika Srpska (RS) and district Brčko BiH

**Entity's structure:** FB&H is administratively divided on 10 cantons. These cantons are divided into municipalities. There are 79 municipalities in FB&H. The Republika Srpska is administratively divided into 62 municipalities. The city Brčko is a separated administrative unit - District.

### Surface:

Bosnia and Herzegovina

covers totally 51 209,2 km<sup>2</sup>

Land 51 197 km<sup>2</sup>

Sea 12,2 km<sup>2</sup>

**Climate:** In the majority continental, mediterranean on south

**Number of habitants:** Estimation of current population (30.06.2010.) 3.843.126

**The structure of population:** Bosniacs, Croats, Serbs and other participants of others nations

**Capital city:** Sarajevo

**Official languages:** Bosnian, Croatian and Serbian (Bosnian, and Croatian are written on Alphabet, and Serbian are written on Cyrillic).

**Official value:** Convertible mark (KM), (1KM = 0,511292 Euro)

# САДРЖАЈ

## CONTENS

<b>Предговор</b> .....	<b>8</b>
<i>Foreword</i>	
<b>МЕТОДОЛОШКА ОБЈАШЊЕЊА</b> .....	<b>9</b>
<i>NOTES ON METHODOLOGY</i>	
<b>ТАБЕЛЕ И ГРАФИКОНИ</b> .....	<b>15</b>
<i>TABLES AND GRAPHS</i>	
<b>1. Становништво Босне и Херцеговине према пописима</b> .....	<b>17</b>
<i>Population of Bosnia and Herzegovina according to Censuses</i>	
<b>2. Становништво Босне и Херцеговине према старости и полу, по пописима</b> .....	<b>17</b>
<i>Population of Bosnia and Herzegovina according to age and sex, by Censuses</i>	
<b>Графикон 1: Становништво према старости и полу-попис 1971. године</b> .....	<b>18</b>
<i>Graph 1: Population by age and sex, Census 1971</i>	
<b>Графикон 2: Становништво према старости и полу-попис 1991. године</b> .....	<b>18</b>
<i>Graph 2: Population by age and sex, Census 1991</i>	
<b>3. Средње трајање живота и просјечна старост становништва према пописима</b> .....	<b>19</b>
<i>Middle duration of life and average age of population, by Censuses</i>	
<b>4. Домаћинства према броју чланова, по пописима</b> .....	<b>19</b>
<i>Households grouped according to number of members by Censuses</i>	
<b>Графикон 3: Домаћинства према броју чланова по пописима</b> .....	<b>19</b>
<i>Graph 3: Households grouped according to numbers of members by Censuses</i>	
<b>5. Становништво старо 10 и више година, према старости, писмености и полу по пописима</b> .....	<b>20</b>
<i>Population aged 10 or more years, by age, literacy and sex, according to Censuses</i>	
<b>6. Становништво старо 15 и више година, према завршеној школи и полу по попису 1991. године</b> .....	<b>20</b>
<i>Population aged 15 or more, by schooling completed and sex, according to Census 1991</i>	
<b>7. Радно способно становништво према пописима</b> .....	<b>21</b>
<i>Working age population, by Censuses</i>	
<b>8. Становништво према националној припадности, по пописима</b> .....	<b>21</b>
<i>Population grouped according to ethnicity, by Censuses</i>	
<b>9. Становништво - процјена средином године и природно кретање</b> .....	<b>22</b>
<i>Population - mid- year estimate and natural change</i>	
<b>Графикон 4: Природног кретање становништва</b> .....	<b>23</b>
<i>Graph 4: Population natural change</i>	
<b>10. Стопе природног кретања становништва</b> .....	<b>23</b>
<i>Population natural change rates</i>	
<b>Графикон 5: Стопе природног кретања становништва</b> .....	<b>23</b>
<i>Graph 5: Population natural change rates in BiH</i>	
<b>11. Живорођени према старости мајке</b> .....	<b>24</b>
<i>Live births by mother's age</i>	
<b>12. Структура живорођених према старости мајке у (%)</b> .....	<b>24</b>
<i>Distribution of live births by mother's age (%)</i>	
<b>13. Живорођени према старости и години рођења мајке и реду рођења у 2010. години</b> .....	<b>25</b>
<i>Live births by order, mother's age and year of birth in 2010</i>	

14. Просјечна старост мајке према реду живорођене дјеце .....	27
<i>Average mother's age by birth order of live births</i>	
<b>Графикон 6: Просјечна старост мајке према реду рођења живорођене дјеце .....</b>	<b>27</b>
<i>Graph 6: Average mother age by birth order of live births</i>	
15. Живорођени према полу, старости и години рођења мајке у 2010. години.....	28
<i>Live births by sex, mother's age and year of birth in 2010</i>	
16. Стопе фертилитета .....	31
<i>Fertility rates</i>	
<b>Графикон 7: Специфичне стопе фертилитета .....</b>	<b>31</b>
<i>Graph 7: Age-specific fertility rates</i>	
17. Живорођени према реду рођења .....	31
<i>Live births by order</i>	
18. Структура живорођених према реду рођења (%) .....	32
<i>Distribution of live births by order</i>	
<b>Графикон 8: Структура живорођених према реду рођења.....</b>	<b>32</b>
<i>Graph 8: Distribution of live births by order</i>	
19. Живорођени према брачном статусу, старости, години рођења мајке у 2010. години .....	33
<i>Live births by mother's age, year of birth and marital status in 2010</i>	
20. Живорођени према школској спреми мајке и оца у 2010. години .....	36
<i>Live births by educational attainment of mother and father in 2010</i>	
21. Живорођени по мјесецу и дану рођења у 2010. години .....	37
<i>Live births by month and day in 2010</i>	
22. Мртворођени према полу и стопе мртворођених .....	38
<i>Stillbirths by sex, stillbirths rates</i>	
<b>Графикон 9: Мртворођена дјеца према полу .....</b>	<b>38</b>
<i>Graph 9: Stillbirths children by sex</i>	
<b>Графикон 10: Стопе мртворођених.....</b>	<b>39</b>
<i>Graph 10: Stillbirths rates</i>	
23. Мртворођени према старости мајке и реду рођења мртворођене дјеце у 2010. години .....	39
<i>Stillbirths by age of mother and total birth order in 2010</i>	
24. Умрли према полу, мјесту смрти и лијечењу.....	40
<i>Deaths, grouped according to sex, where death occurred and whether deceased received medical treatment</i>	
25. Умрли према старости и полу .....	41
<i>Deaths by age and sex</i>	
26. Просјечна старост умрлих лица .....	42
<i>Average of deaths</i>	
<b>Графикон 11: Просјечна старост умрлих лица .....</b>	<b>42</b>
<i>Graph 11: Average age of deaths</i>	
27. Умрли према полу, старости и години рођења у 2010. години .....	43
<i>Deaths by age and year of birth in 2010</i>	
28. Умрли према узроку смрти и полу према старости у 2010. години .....	49
<i>Deaths by cause of death and sex by age in 2010</i>	
29. Умрла дојенчад према узроку смрти и полу према старости у 2010. години.....	52
<i>Infant deaths by cause of death and sex by age in 2010</i>	
30. Умрла дојенчад према старости и полу у 2010. години .....	54
<i>Infant deaths by age and sex in 2010</i>	

<b>31. Структура умрле дојенчади према старости и полу .....</b>	<b>55</b>
<i>Distribution (%) – Infant deaths by age and sex</i>	
<b>Графикон 12: Структура умрле дојенчади према старости и полу у 2010. години.....</b>	<b>56</b>
<i>Graph 12: Distribution %-Infant deaths by age and sex in 2010</i>	
<b>32. Насилне смрти према врсти и полу .....</b>	<b>56</b>
<i>Violent deaths by type and sex</i>	
<b>Графикон 13: Насилне смрти према полу .....</b>	<b>57</b>
<i>Graph 13: Violent deaths by sex</i>	
<b>Графикон 14: Насилне смрти према врсти .....</b>	<b>57</b>
<i>Graph 14: Violent deaths by type</i>	
<b>Графикон 15: Насилне смрти према врсти и полу .....</b>	<b>58</b>
<i>Graph 15: Violent deaths by type and sex</i>	
<b>33. Умрли према мјесецу и дану у 2010. години .....</b>	<b>59</b>
<i>Deaths by month and day in 2010</i>	
<b>34. Умрли према школској спреми, старости и полу у 2010. години .....</b>	<b>60</b>
<i>Deaths by educational attainment, age and sex in 2010</i>	
<b>35. Склопљени бракови према старости неvjесте .....</b>	<b>61</b>
<i>Marriages by bride's age</i>	
<b>36. Склопљени бракови према старости младожење .....</b>	<b>61</b>
<i>Marriages by groom's age</i>	
<b>37. Склопљени бракови према старости неvjесте и младожење у 2010. години .....</b>	<b>62</b>
<i>Marriages by bride's and groom's age in 2010</i>	
<b>Графикон 16: Склопљени бракови према старости неvjесте и младожење у 2010. години .....</b>	<b>63</b>
<i>Graph 16: Marriages by bride's and groom's age in 2010</i>	
<b>38. Склопљени бракови према претходном брачном статусу неvjесте и младожење у 2010. години.....</b>	<b>63</b>
<i>Marriages by previous marital status of bride and groom in 2010</i>	
<b>39. Први бракови према полу, старости и години рођења у 2010. години .....</b>	<b>64</b>
<i>First marriages by sex, age and year of birth in 2010</i>	
<b>40. Просјечна старост неvjесте – младожење при закључивању првог брака .....</b>	<b>68</b>
<i>Average age of bride – groom at the time getting first married</i>	
<b>Графикон 17: Просјечна старост – први брак .....</b>	<b>68</b>
<i>Graph 17: Average – first marriage</i>	
<b>41. Склопљени бракови према мјесецу и дану у 2010. години .....</b>	<b>69</b>
<i>Marriages by month and day in 2010</i>	
<b>42. Разведени бракови према старости жене .....</b>	<b>70</b>
<i>Divorces by wife's age</i>	
<b>43. Разведени бракови према старости мужа .....</b>	<b>70</b>
<i>Divorces by husband's age</i>	
<b>Графикон 18: Разведени бракови према старости мужа и жене у 2010. години .....</b>	<b>71</b>
<i>Graph 18: Divorces by age of wife and husband in 2010</i>	
<b>44. Разведени бракови према трајању брака и броју издржаване дјече .....</b>	<b>71</b>
<i>Divorces by duration of marriage and number of supported children</i>	
<b>Графикон 19: Разведени бракови према трајању брака .....</b>	<b>72</b>
<i>Graph 19: Divorces by duration of marriage</i>	
<b>45. Разведени бракови према групама старости мужа и жене у 2010. години .....</b>	<b>72</b>
<i>Divorces by age groups of husband and wife in 2010</i>	

## ПРЕДГОВОР

Билтен о становништву је публикација Агенције за статистику Босне и Херцеговине, која на свеобухватан начин приказује службене статистичке податке о становништву за ниво Босне и Херцеговине.

Према Закону о статистици БиХ («Службени гласник БиХ», број 34/2002) Агенција за статистику БиХ надлежна је да у складу са међународно прихваћеном методологијом израђује и објављује статистичке податке за Босну и Херцеговину, а на основу података завода за статистику ентитета, Брчко дистрикт БиХ и других институција на нивоу БиХ.

Изражавамо захвалност Федералном заводу за статистику, Републичком заводу за статистику Републике Српске и Брчко дистрикт БиХ који су омогућили Агенцији за статистику БиХ да на основу њихових статистичких података припреми ову публикацију.

На свим примједбама и сугестијама за побољшање слиједећег Билтена, Агенција за статистику биће захвална.

Сарајево, октобар 2011.

Зденко Милиновић, директор

## FOREWORD

*Demographic Statistics Bulletin is a publication of the Agency for Statistics of Bosnia and Herzegovina that contains a comprehensive overview of official statistical data on the population for the territory of the Bosnia and Herzegovina.*

*According to the Statistical Law of Bosnia and Herzegovina («Official Gazette B&H», number 34/2002) the Agency for Statistics of Bosnia and Herzegovina is in charge «of the production and publishing, of aggregated statistics for Bosnia and Herzegovina in accordance with the International accepted methodology, based on data submitted by the Entity Statistical Institutes.»*

*We would like to take this opportunity to express our gratitude to the Institute of Statistics of the Federation of Bosnia and Herzegovina, the Republic Institute of Statistics of the Republika Srpska and the District Brčko BiH who provided data for this publication.*

*All suggestions by users of statistical data, which lead to further improvement of this publication, will be gratefully accepted.*

*Sarajevo, October 2011*

*Zdenko Milinović, Director*



**МЕТОДОЛОШКА ОБЈАШЊЕЊА**  
**NOTES ON METHODOLOGY**



### **Извори и методе прикупљања података:**

Подаци о становништву и домаћинствима прикупљају се пописима сваких десет година према јединственој методологији на цјелокупном подручју Босне и Херцеговине.

### **Дефиниције**

**Подаци из пописа** односе се на стално становништво на подручју Босне и Херцеговине. Стално становништво једног мјеста чине сва лица која у том мјесту стално станују, тј. имају пребивалиште, без обзира на то да ли су се у тренутку пописа налазила у мјесту пребивалишта или су била привремено одсутна, било у земљи или иностранству. Лица на привременом раду код иностраних послодаваца или на самосталном раду, као и чланови породица који са њима бораве у иностранству пописани су као стални становници одговарајућих насеља у земљи у којима је њихово пребивалиште.

**Домаћинством** се сматра породична или друга заједница лица која су изјавила да заједнички станују и троше приходе за подмирење основних животних потреба, као и свако лице које живи само (самачко домаћинство) или станује са другим лицима са којима не троши своје приходе. У пописима 1961. и 1971. као стални становници пописана су сва лица која су се затекла у мјесту рада уколико се нису свакодневно враћала у мјесто становања породице, док су 1981. и 1991. та лица пописана као стални становници мјеста у којима су настањене њихове породице, чиме је смањен број самачких домаћинстава.

Подаци о **етничким групама** резултат су слободно изражене **етничке** припадности становника преко десет, односно петнаест година старости, односно родитеља (старатеља) када су у питању дјеца млађа од 10, односно 15 година у пописима 1971, 1981. и 1991. године.

У пописима прије 1981. године Муслимани су исказивани под различитим називима. У попису 1953. године лица која су изјавила да су Муслимани сврстани су у групу „Југословени-неопредјељени“ заједно са осталим лицима југословенског поријекла која су изјавила да су Југословени, док су у попису 1961. године исказани под називом „Муслимани у етничком смислу“, а 1971. године као „Муслимани у смислу народности“.

**Подаци према старости** исказују се према навршеним годинама живота. Свака група старости обухвата лица која су навршила године живота унутар граница интервала. Тако су нпр. у групи 10-14 година обухваћена лица која имају 10 и више година, али још нису навршила 15 година живота.

**Писменост** Подаци о писмености становништва односе се само на становништво старо 10 и више година. Писменим се сматра оно лице које зна прочитати и написати састав (текст) у вези са свакидашњим животом, без обзира на којем језику чита и пише. Сва остала лица, укључујући и она која само читају сматрана су неписменим.

### **Sources and methods of data collection**

The data on population and households have been collected by Census every ten years and by unified methodology on all areas of B&H.

### **Definitions**

**The data of the population census** relate to the resident population in B&H territories. Permanent residents are considered all those who are usual residents of one place, that is, those having permanent residence there, irrespective of their presence or temporary absence at the census moment, and also in the case when he/she was absent from the place due to any reason: travel, education or field work, temporary at the Census date work abroad, medical treatment etc. These persons were counted in places where they have permanent residence.

**A household** is any family or other community of people residing and living together who share their income to cover the basic costs of living. A household is also considered every person who lives alone or with other persons but does not share income with them. In the Population Census for 1961 and 1971 as a resident population enumerated every person where he/she happened to be at the Census data, while in 1981 and 1991 Census these persons enumerated as a resident population in the places where their families live.

The data on ethnic groups are the result of freely expressed ethnicity of population over 10 or over 15 years of age, respectively parents (guardians) in the case of children under 10 or under 15 years of age in the 1971, 1981, 1991 census.

Moslems are grouped under different groups in the Censuses preceding 1981 Census. Persons who stated they are Moslems were grouped in the „Yugoslavs-unstated“ together with the other persons Yugoslav's origin stated they are Yugoslavs in the 1953 Census. They are grouped as „Moslems in the ethnic affiliation sense“ in the 1961 Census, and as „Moslems in the sense of ethnicity“ in the 1971 Census.

**Data by age** are expressed by completed years of age. Each age group includes persons who turned the years put as the limits of one interval. For example, the age group of 10-14 years includes all persons who have reached 10 years and more, but have not yet turned 15.

**Literacy** Data on literacy of population relate to population aged 10 years and over. A person was considered literate if, according to own statement, able to read and write an ordinary text regardless of the language. All other persons including also those who only could read, were considered as illiterate.

**Школска спрема** је највиши степен образовања које је лице стекло по окончању редовног школовања или школе које замјењују редовне, полагањем приватних испита у некој редовној школи, или похађањем курса за скраћено завршавање неке школе којим се по постојећим прописима стиче одређена школска спрема.

**Према активностима** становништво је разврстано на активно, становништво са личним приходом и издржавано лице. Активно је оно становништво које обавља неко занимање и тако осигурава средства за живот. Активним се сматрају и лица која траже запослење, служе војни рок, као и лица на издржавању казне. Лицима са личним приходом сматрају се пензионери свих категорија, лица која примају социјалну помоћ или имају приходе од давања у закуп земље, куће, радње и друге имовине. Издржаваним лицима (дјеца, ученици, студенти, домаћице и др.) сматрају се лица која немају властитих прихода ни по којем основу, него их издржавају родитељи, рођаци или друга лица, као и лица с приходима који им не обезбеђују економску самосталност.

**Пољопривредно становништво** у пописима 1981. и 1991. године чине сва лица чија се занимања налазе у групи „пољопривредници“ и „рибари“ и „ловци“, као и сва лица која они издржавају.

Подаци о рађањима, умирањима и склопљеним браковима добијају се преко матичара, а о разведеним браковима од судова надлежних за разводе бракова.

Према правним прописима о вођењу матичних књига, случајеви рођења, смрти и закључења брака обавезно се уписују у матичне књиге подручја на коме су се десили, без обзира да ли лица на која се односе станују на том подручју или не.

Обрађени подаци о живорођеним и мртворођеним се дају према мјесту сталног становања мајке, о умрлим према мјесту сталног становања умрлог лица, за склопљене бракове према мјесту сталног становања младожење, а о разведеним браковима према посљедњем заједничком пребивалишту.

У статистици рођених јединица посматрања је рођено, односно живорођено и мртворођено дијете.

**Живорођеним** дјететом се сматра свако дијете које приликом рођења дише и показује друге знакове живота као што су куцање срца, пулсирање пупчане врпце и несумљиво кретање вољних мишића.

Ако дијете убрзо након порога умре, најприје се региструје као живорођено, а затим као умрло дојенче.

**Educational attainment (school completed)** is considered the highest level of completed education, i.e. a regular school that a person completed or an equivalent substitute school, passing of exams in a regular school or completing a course of abridged education, by which, according to valid regulations, a respective school level recognized.

Population is divided into **economically active**, persons with income of their own and dependants. Under economically active population are shown all employment persons. Also active are shown persons who do not practice their occupation, because they are temporarily unemployed, than persons who were economically active, and are currently doing military service or are imprisoned and finally, persons seeking work for the first time. The group „persons with income of their own“ covers those persons who do not have an active occupation, but live on income accruing from their farmer work or activity (pensioners, disabled men) or from work respectively activity of member of their nucleus family. Here are also included the persons receiving social aid or deriving income from private property. „Dependants“ are the persons who do not have own income but are supported by parents, relatives or other persons. This group covers children, pupils, students, housewives.

**Agricultural population** in the 1981 and 1991 censuses include persons whose occupation is found in the group „agriculturist“ and „fishermen and hunters“ and their dependents.

Data on birth, deaths and marriages are taken from the registration officers, on divorces from the municipal courts in charge.

According to the legal regulations on registration, events of births, deaths and marriages are obligatory registered in population registers of area that took place, irrespective of residence of persons which events are refer to.

Processed data on live births and stillbirths are shown by place of permanent residence of mother, on deaths by the last permanent residence of the deceased, on marriages by the permanent residence of the bridegroom, and on divorces by the last common residence of the husband and wife.

In statistics of births the unit of observation is new-born, i.e. live born and still born child. Live-born child is every child who exhibits signs of life at birth.

**Live birth** is the complete expulsion or extraction from its mother of a product of conception, which, after such separation, breaths or shows any other evidence of life such as beating of the heart, pulsation of the umbilical cord, or definite movements of voluntary muscles. If a product of such a births dies, it is first registered as live-born and then as died.

Од 2001. године према препорукама Скупштине Свјетске здравствене организације и Међународног удружења гинеколога (FIGO) **мртворођеним** се сматра дијете рођено, односно извађено из тијела мајке без икаквих знакова живота, тј. ако није дисало нити показивало неки други знак живота, а ношено је дуже од 22 седмице (приближно 6 мјесеци) и које има порођајну тежину 500 гр и више. Избацивање мртвог плода који је ношен мање од 22 седмице, сматра се побачајем (абортусом), без обзира на то да ли је ријеч о природном или намјерном прекиду трудноће, и не региструје се у матичним књигама, нити су ти подаци исказани у укупном броју мртворођених.

У статистици умрлих јединица посматрања је свако умрло лице.

**Умрли** је свако живорођено лице код којег је наступио трајни престанак свих виталних функција које започињу рођењем без могућности поновног оживљавања. Овдје нису укључени мртворођени.

**Умрлом дојенчади** сматрају се дјеца која су умрла прије навршене прве године живота.

У статистици склопљених бракова јединица посматрања је сваки законито склопљен брак, а код статистике развода бракова сваки брак који је правоснажном пресудом надлежног суда разведен, поништен односно проглашен неважећим.

**Брачним стањем** се сматра законски статус лица на које се догађаји односе. То значи да се ожењеним, односно удатим сматрају само она лица која су се у тренутку дешавања, односно догађаја налазила у браку закљученим у складу са одредбама Основног закона о браку, а као разведена сматрана су лица чији је брак судски (законски) разведен.

**Ред рођења дјетета** За одређивање реда рођења узимају се у обзир сва дјеца коју је мајка родила, укључујући дакле, и мртворођену дјецу, без обзира да ли су рођена у браку или изван брака.

**Стручна помоћ** код рођења је помоћ доктора медицине или дипломиране бабице. Да би се добио укупан број рођених са стручном помоћи, треба сабрати рођене у здравственој установи и рођене "на другом мјесту" са стручном помоћи.

**Мјесто и утврђивање смрти** По овом обиљежју разврстана су умрла лица, према томе да ли је смрт наступила у здравственој установи или на другом мјесту (у стану, пољу, итд). Ако је смрт наступила у здравственој установи, уједно се сматра да је смрт утврдио љекар, а ако је смрт наступила ван здравствене установе, онда се умрли разврставају још и према томе да ли је смрт утврдио љекар или неко друго лице.

*As of 2001 following the recommendations of the World Health Assembly and the International Federation of Gynecology and Obstetrics (FIGO), a stillborn child is considered a child born or taken out from mother's body who exhibits no signs of life (not breathing, not moving, no heartbeat) where pregnancy has lasted more than 22 weeks (approximately 6 lunar months) and weight at childbirth has been 500 gr. or more. Expulsion of a dead fetus carried less than 22 weeks considered a miscarriage (abortion), irrespective of whether natural or artificial. These cases are not registered in population registers, nor shown in the tables on stillborn.*

*In statistics of deaths the unit of observation is every deceased person.*

**A dead person** is every live-born person in which there is a permanent disappearance of all evidence of life at any time after live birth has taken place, without capability of resuscitation. Stillbirths are not included here.

**Dead infants** are considered children who died under one year of age.

*In statistics of marriages the unit of observation is every marriage that is recognised by law.*

*In statistics of divorces the unit of observation is every marriage that is dissolved or cancelled by a valid decision of the municipal court in charge.*

**Marital status** Marital status is considered the legal status of interviewed person. Married persons are only considered the persons who are, in moment of event, legally married according in regulations of basic law on marriage. Divorced are considered persons who are legally divorced.

**Birth order** In establishing birth order all children are taken into account (live births and stillbirths), irrespective of whether born in or out of wedlock.

**Medical assistance** at birth is the assistance by a medical doctor or a qualified midwife. The total data of live births with medical assistance includes the number of children born in medical facility and those born in "in some other place" but with medical assistance.

**Place of death and establishing of death** By this characteristic, the deceased person are classified in consideration of whether the person died in health institution or some other place (house, field, etc). If the place of death is health institution it is considered that death is established by a physician. If place of death is some other place then are dead persons classified by whether of death was established by physician or some other person.

#### Поступак израде основних демографских показатеља

**Општа стопа наталитета** представља однос између броја живорођених и процјењеног броја становника, рачунато на 1000 становника.

**Општа стопа морталитета** представља однос између броја умрлих и процјењеног броја становника, рачунато на 1000 становника.

**Општа стопа природног прираштаја** представља разлику између стопе наталитета и стопе морталитета за годину посматрања.

**Стопа смртности дојенчади** представља однос између броја умрле дојенчади и броја живорођених исте године, рачунато на 1000 живорођених.

**Стопа нупцијалитета** представља однос између броја склопљених бракова у току једногодишњег периода и процјењеног броја становника, рачунато на 1000 становника.

**Стопа диворцијалитета** представља однос између броја разведених бракова у току једногодишњег периода и процјењеног броја становника, рачунато на 1000 становника.

Основни материјал статистике природног кретања становништва припрема се и обрађује у Федералном заводу за статистику Федерације БиХ, Републичком заводу за статистику Републике Српске и Брчко дистрикта БиХ.

#### Procedure of making basic demographic indicators

**General natality rate** is the ratio between the number of live-born children and the estimated number of inhabitants per 1000 population.

**General mortality rate** is the ratio between a number of dead and an estimated number of inhabitants per 1000 population.

**General rate of natural increase** is the difference between the natality and mortality rates in a given year.

**Infant mortality rate** is the ratio between the number of dead infants and the number of live-born children in a given year per 1000 population.

**Marriage rate** is the relation between the number of marriage in one year period and the estimated number of inhabitants per 1000 population.

**Divorce rate** is the relation between the number of divorces in one year period and the estimated number of inhabitants per 1000 population.

Basic material on demographics statistics is being prepared and processed in the Entity Statistical Institutes and District Brcko.

**ТАБЕЛЕ И ГРАФИКОНИ**  
**TABLES AND GRAPHS**





## 1. Становништво Босне и Херцеговине према пописима

Population of Bosnia and Herzegovina according to Censuses

Година пописа <i>Year of censuses</i>	Површина, km <sup>2</sup> <i>Area, km<sup>2</sup></i>	Становништво <i>Population</i>			Број домаћинства <i>Number of households</i>	Становници на 1 km <sup>2</sup> <i>Population density per km<sup>2</sup></i>
		Укупно <i>Total</i>	жене <i>Women</i>	мушкарци <i>Men</i>		
1879.	51.246	1.158.440	550.651	607.789	...	22,6
1885.	51.246	1.336.091	631.066	705.025	226.699	26,1
1895.	51.246	1.568.092	739.902	828.190	257.493	30,6
1910.	51.200	1.898.044	903.192	994.852	310.339	37,1
1921.	51.200	1.890.440	924.231	966.209	...	36,9
1931.	51.564	2.323.555	1.138.515	1.185.040	398.238	45,1
1948.	51.189	2.564.308	1.327.376	1.236.932	498.116	50,1
1953.	51.221	2.847.459	1.461.900	1.385.559	565.212	55,6
1961.	51.197	3.277.948	1.678.283	1.599.665	706.107	64,0
1971.	51.197	3.746.111	1.911.511	1.834.600	848.545	73,2
1981.	51.197	4.124.256	2.073.343	2.050.913	1.030.689	80,6
1991.	51.197	4.377.033	2.193.238	2.183.795	1.207.098	85,5

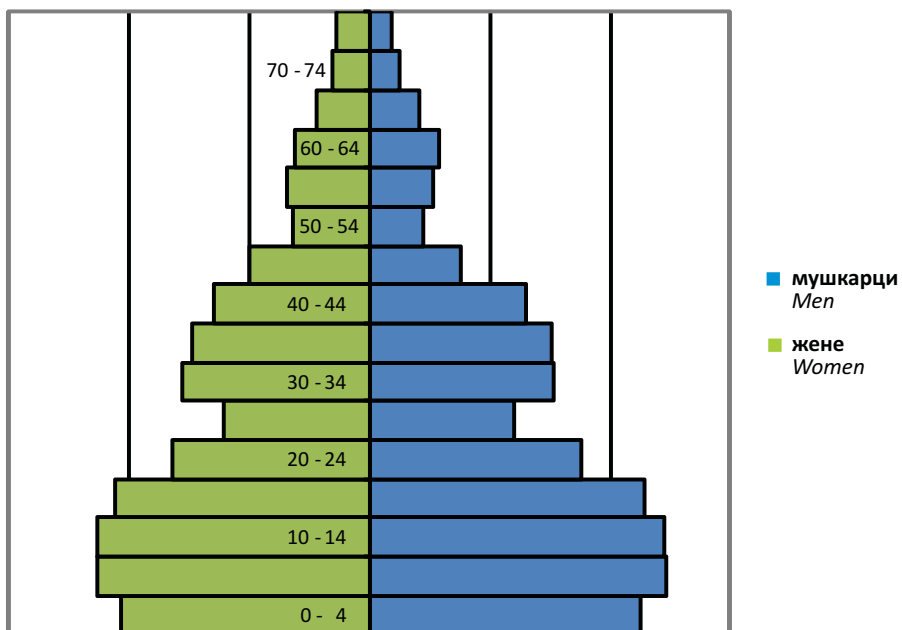
## 2. Становништво Босне и Херцеговине према старости и полу, по пописима

Population of Bosnia and Herzegovina according to age and sex, by Censuses

	1971.			1981.			1991.		
	Укупно <i>Total</i>	жене <i>Women</i>	мушкарци <i>Men</i>	Укупно <i>Total</i>	жене <i>Women</i>	мушкарци <i>Men</i>	Укупно <i>Total</i>	жене <i>Women</i>	мушкарци <i>Men</i>
<b>УКУПНО</b> <i>TOTAL</i>	3.746.111	1.911.511	1.834.600	4.124.256	2.073.343	2.050.913	4.377.033	2.193.238	2.183.795
0 - 4	405.505	198.376	207.129	365.332	178.838	186.494	332.422	161.887	170.535
<b>година/Years</b>									
5 - 9	442.665	216.939	225.726	375.765	183.481	192.284	347.379	169.391	177.988
10 - 14	442.199	217.133	225.066	393.024	191.711	201.313	347.590	169.658	177.932
15 - 19	411.387	202.172	209.215	433.304	210.898	222.406	360.008	174.716	185.292
20 - 24	319.317	157.244	162.073	404.751	193.651	211.100	359.991	171.267	188.724
25 - 29	225.727	116.003	109.724	357.773	173.043	184.730	371.776	177.735	194.041
30 - 34	289.810	148.858	140.952	294.502	144.324	150.178	361.854	175.211	186.643
35 - 39	280.482	141.447	139.035	216.718	109.307	107.411	334.569	162.545	172.024
40 - 44	243.016	124.235	118.781	280.137	141.287	138.850	276.412	136.979	139.433
45 - 49	166.241	96.224	70.017	267.657	134.041	133.616	201.165	102.172	98.993
50 - 54	101.840	60.771	41.069	230.515	118.016	112.499	257.382	132.002	125.380
55 - 59	114.629	65.801	48.828	154.374	90.513	63.861	241.011	124.092	116.919
60 - 64	112.727	59.640	53.087	90.131	54.766	35.365	198.647	105.723	92.924
65 - 69	79.808	42.218	37.590	92.274	54.352	37.922	124.752	76.650	48.102
70 - 74	53.549	30.413	23.136	77.597	42.853	34.744	62.922	40.029	22.893
<b>75 +</b>	42.986	26.820	16.166	80.495	47.195	33.300	96.691	59.434	37.257
<b>Непознато</b> <i>Unknown</i>	14.223	7.217	7.006	9.907	5.067	4.840	102.462	53.747	48.715
	<b>Структура у %</b> <i>Structure in %</i>								
<b>УКУПНО</b> <i>TOTAL</i>	100,0	100,0	100,0	100,0	100,0	100,0	100,0	100,0	100,0
0 - 14	34,4	33,1	35,9	27,5	26,7	28,3	23,5	22,8	24,1
<b>година/Years</b>									
15 - 64	60,5	61,3	59,5	66,2	66,1	66,3	67,7	66,7	68,7
<b>65 +</b>	4,7	5,2	4,2	6,1	7,0	5,2	6,5	8,0	5,0
<b>Непознато</b> <i>Unknown</i>	0,4	0,4	0,4	0,2	0,2	0,2	2,3	2,5	2,2

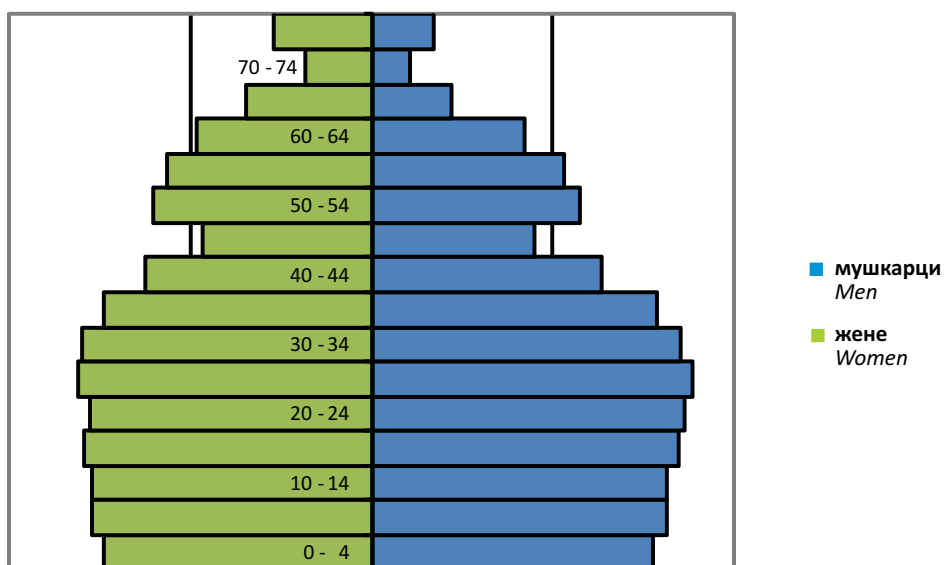
**Графикон 1:**  
Graph 1:

**Становништво према старости и полу-попис 1971.**  
Population by age and sex, Census 1971



**Графикон 2:**  
Graph 2:

**Становништво према старости и полу-попис 1991.**  
Population by age and sex, Census 1991



### 3. Средње трајање живота и просјечна старост становништва, по пописима

Middle duration of life and average age of population, by Censuses

Средње трајање живота <i>Middle duration of life</i>				Просјечна старост <i>Average age</i>			
1981 - 1982.		1988 - 1989.		1981.		1991.	
жене <i>Women</i>	мушкарци <i>Men</i>	жене <i>Women</i>	мушкарци <i>Men</i>	жене <i>Women</i>	мушкарци <i>Men</i>	жене <i>Women</i>	мушкарци <i>Men</i>
73,5	68,2	74,6	69,2	30,5	28,7	35,0	33,0

### 4. Домаћинства према броју чланова, по пописима

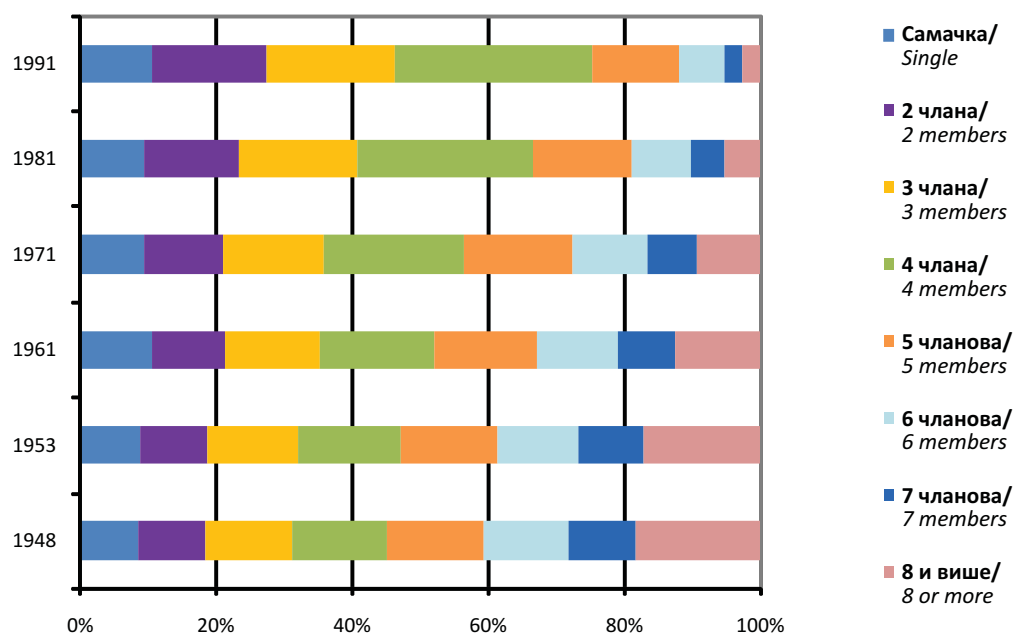
Households grouped according to number of members by Censuses

Година <i>Year</i>	Домаћинства <i>Households</i>								
	Укупно <i>Total</i>	Самачка <i>Single</i>	2 члана <i>2 members</i>	3 члана <i>3 members</i>	4 члана <i>4 members</i>	5 чланова <i>5 members</i>	6 чланова <i>6 members</i>	7 чланова <i>7 members</i>	8 и више <i>8 or more</i>
1948.	498.116	42.684	50.359	63.221	69.470	69.856	62.312	49.505	90.709
1953.	565.212	50.588	56.465	75.410	84.864	79.697	68.024	53.060	97.104
1961.	706.107	75.159	76.041	97.720	120.039	106.852	84.022	59.058	87.207
1971.	848.545	82.305	97.312	125.680	174.650	134.703	94.479	60.558	78.858
1981.	1.030.689	97.423	143.225	181.500	264.179	151.073	90.453	48.831	54.005
1991.	1.207.098	130.222	201.096	229.788	347.705	156.474	78.561	33.655	29.597

Графикон 3:

Graph 3:

Домаћинства према броју чланова по пописима  
*Households grouped according to numbers by Censuses*



## 5. Становништво старо 10 и више година, према старости, писмености и полу по пописима

Population aged 10 or more years, by age, literacy and sex, according to Censuses

	Свега <i>Total</i>	Неписмено <i>Illite- rates</i>	10 - 19		20 - 34		35 - 64		65 + и непознато <i>65 + and unknown</i>	
			Свега <i>Total</i>	неписмено <i>Illite- rates</i>	свега <i>Total</i>	неписмено <i>Illite- rates</i>	свега <i>Total</i>	неписмено <i>illite- rates</i>	свега <i>Total</i>	непис- мено <i>illite- rates</i>
<b>1981.</b>										
Свега <i>Total</i>	3.383.159	491.044	826.328	7.859	1.057.026	32.244	1.239.532	293.397	260.273	157.544
жене <i>Women</i>	1.711.024	398.350	402.609	5.152	511.018	26.810	647.930	252.995	149.467	113.393
мушкарци <i>Men</i>	1.672.135	92.694	423.719	2.707	546.008	5.434	591.602	40.402	110.806	44.151
<b>1991.</b>										
Свега <i>Total</i>	3.697.232	367.733	707.598	5.722	1.093.621	12.538	1.509.186	196.135	386.827	153.338
жене <i>Women</i>	1.861.960	305.074	344.374	2.994	524.213	8.670	763.513	169.052	229.860	124.358
мушкарци <i>Men</i>	1.835.272	62.659	363.224	2.728	569.408	3.868	745.673	27.083	156.967	28.980
<b>Учешће неписмених (у %) <i>Share illiterates (in %)</i></b>										
<b>1981.</b>										
Свега <i>Total</i>	100,0	14,5	100,0	1,0	100,0	3,1	100,0	23,7	100,0	60,5
жене <i>Women</i>	100,0	23,3	100,0	1,3	100,0	5,2	100,0	39,0	100,0	75,9
мушкарци <i>Men</i>	100,0	5,5	100,0	0,6	100,0	1,0	100,0	6,8	100,0	39,8
<b>1991.</b>										
Свега <i>Total</i>	100,0	9,9	100,0	0,8	100,0	1,1	100,0	13,0	100,0	39,6
жене <i>Women</i>	100,0	16,4	100,0	0,9	100,0	1,7	100,0	22,1	100,0	54,1
мушкарци <i>Men</i>	100,0	3,4	100,0	0,7	100,0	0,7	100,0	3,6	100,0	18,5

## 6. Становништво старо 15 и више година, према завршеној школи и полу по попису 1991. године

Population aged 15 or more, by schooling completed and sex, according to Census 1991

	Укупно <i>Total</i>	Завршена школа / <i>Schooling completed</i>								Непо- знато <i>Unkn- own</i>
		основна школа <i>Elementary school</i>				Основна школа <i>Eleme- ntary school</i>	Средња школа <i>Seco- ndary school</i>	Виша школа <i>Higher school</i>	Факул- тети <i>Unive- rsities</i>	
		без школе <i>No schoo- ling</i>	1-3 разреда <i>1-3 grades</i>	4 разреда <i>4 grades</i>	5-7 разреда <i>5-7 grades</i>					
Укупно <i>Total</i>	3.349.642	471.182	81.230	489.563	87.563	818.361	1.092.372	92.501	122.967	93.903
жене <i>Women</i>	1.692.302	372.762	49.919	277.185	45.831	397.316	421.314	35.742	45.727	46.506
мушкарци <i>Men</i>	1.657.340	98.420	31.311	212.378	41.732	421.045	671.058	56.759	77.240	47.397

## 7. Радно способно становништво према пописима

Working age population, by Censuses

	1971.	1981.	1991.
Свега <i>Total</i>	2.205.536	2.675.096	2.857.092
жене (15 - 59 године) <i>Women (15 - 59 years)</i>	1.112.755	1.315.080	1.356.719
мушкарци (15 - 64 године) <i>Men (15 - 64 years)</i>	1.092.781	1.360.016	1.500.373
Учешће радно способног у укупном становништву, у % <i>Share working age in total population</i>	58,9	64,9	65,3

## 8. Становништво према националној припадности, по пописима

Population grouped according to ethnicity, by Censuses

	Укупно <i>Total</i>				Структура у % <i>Distribution in percent</i>				
	1961.	1971.	1981.	1991.	1961.	1971.	1981.	1991.	
<b>УКУПНО</b>	3.277.948	3.746.111	4.124.256	4.377.033	100,0	100,0	100,0	100,0	<b>TOTAL</b>
Национално се изјаснили									<i>Ethnically declared</i>
Црногорци	12.828	13.021	14.114	10.071	0,4	0,4	0,4	0,2	<i>Montenegrins</i>
Хрвати	711.665	772.491	758.140	760.852	21,7	20,6	18,4	17,4	<i>Croats</i>
Македонци <sup>1)</sup>	2.391	1.773	1.892	1.596	0,1	0,1	0,1	0,1	<i>Macedonians</i>
Муслимани	842.248	1.482.430	1.630.033	1.902.956	25,7	39,6	39,5	43,5	<i>Muslims<sup>1)</sup></i>
Словенци	5.939	4.053	2.755	2.190	0,2	0,1	0,1	0,1	<i>Slovenes</i>
Срби	1.406.057	1.393.148	1.320.738	1.366.104	42,9	37,2	32,0	31,2	<i>Serbs</i>
Југословени	275.883	43.796	326.316	242.682	8,4	1,2	7,9	5,6	<i>Yugoslavs</i>
Албанци	3.642	3.764	4.396	4.925	0,1	0,1	0,1	0,1	<i>Albanians</i>
Чеси	1.083	871	690	590	0,0	0,0	0,0	0,0	<i>Czechs</i>
Италијани	717	673	616	732	0,0	0,0	0,0	0,0	<i>Italians</i>
Јевреји	381	708	343	426	0,0	0,0	0,0	0,0	<i>Jews</i>
Мађари	1.415	1.262	945	893	0,1	0,0	0,0	0,0	<i>Hungarians</i>
Нијемци	347	300	460	470	0,0	0,0	0,0	0,0	<i>Germans</i>
Пољаци	801	757	609	526	0,0	0,0	0,0	0,0	<i>Poles</i>
Роми	588	1.456	7.251	8.864	0,0	0,0	0,2	0,2	<i>Gypsies</i>
Румуни	113	189	302	162	0,0	0,0	0,0	0,0	<i>Romanians</i>
Руси	934	507	295	297	0,0	0,0	0,0	0,0	<i>Russians</i>
Русини <sup>2)</sup>	6.136	141	111	133	0,2	0,0	0,0	0,0	<i>Ruthenians<sup>2)</sup></i>
Словаци	272	279	350	297	0,0	0,0	0,0	0,0	<i>Slovaks</i>
Турци	1.812	477	277	267	0,1	0,0	0,0	0,0	<i>Turks</i>
Украјинци <sup>2)</sup>	...	5.333	4.502	3.929	...	0,2	0,1	0,1	<i>Ukrainians<sup>2)</sup></i>
Остали	811	602	946	17.592	0,0	0,0	0,0	0,4	<i>Other</i>
Нису се национално изјаснили	...	8.482	17.950	14.585	...	0,2	0,4	0,3	<i>Ethnically undeclared</i>
Регионална припадност	...	...	3.649	224	...	...	0,1	0,0	<i>Regional affiliation</i>
Непознато	1.885	9.598	26.576	35.670	0,1	0,3	0,7	0,8	<i>Unknown</i>

<sup>1)</sup> Види методолошка објашњења

<sup>1)</sup> See Notes on Methodology.

<sup>2)</sup> До пописа 1971. Русини и Украјинци су исказивани заједно

<sup>2)</sup> Up to Census 1971 Ruthenians & Ukrainians were joint stated.

## 9. Становништво-процјена средином године и природно кретање

Population-mid-year estimate and natural change

	Број становника средином године, хиљаде <i>Total population, (mid-year estimate), 000</i>	Рођени / Births			Умрли / Deaths			Природни прираштај <i>Natural increase</i>	Бракови / Marital statistics		
		Живорођени / Live births		Мртворођени <i>Stillbirths</i>	Укупно / Total		дојенчад / infants		склопљени <i>Marriages</i>	разведени <i>Divorces</i>	
		свега <i>Total</i>	мушки <i>Males</i>		свега <i>Total</i>	мушки <i>Males</i>	свега <i>Total</i>				мушки <i>Males</i>
1992-1995 <sup>1)</sup>	...	...	...	...	...	...	...	...	...		
1996 <sup>2)</sup>	3.645	46.594	24.398	271	25.152	13.952	653	360	21.107	...	
1997 <sup>2)</sup>	3.738	48.397	25.297	240	27.875	15.184	601	369	23.220	1.835	
1998 <sup>2)</sup>	3.653	45.007	23.425	202	28.679	15.303	494	302	22.398	1.964	
1999 <sup>2)</sup>	3.725	42.464	21.636	224	28.637	15.161	431	242	22.472	1.995	
2000 <sup>2)</sup>	3.781	39.563	20.407	159	30.482	16.058	383	220	21.897	1.929	
2001 <sup>2)</sup>	3.798	37.717	19.400	193	30.325	16.202	287	159	20.302	2.126	
2002 <sup>2)</sup>	3.828	35.587	18.297	138	30.155	15.647	334	191	20.122	2.272	
2003 <sup>2)</sup>	3.833	35.234	18.330	150	31.757	16.590	268	154	20.733	1.918	
2004 <sup>2)</sup>	3.843	35.151	18.133	168	32.616	16.780	253	151	22.252	1.523	
2005 <sup>2)</sup>	3.843	34.627	17.797	147	34.402	18.018	233	133	21.698	1.763	
2006 <sup>2)</sup>	3.843	34.033	17.547	160	33.221	17.308	255	158	21.501	1.659	
2007 <sup>2)</sup>	3.843	33.835	17.534	174	35.044	18.154	231	132	23.494	1.826	
2008 <sup>2)</sup>	3.842	34.176	17.585	171	34.026	17.687	235	131	22.151	1.369	
2009 <sup>2)</sup>	3.843	34.550	18.001	136	34.904	17.884	224	116	20.633	1.402	
2010 <sup>2)</sup>	3.843	33.528	17.277	143	35.118	17.900	216	125	19.541	1.676	

<sup>1)</sup> Не располаже се са поузданим подацима у периоду ратних дејстава

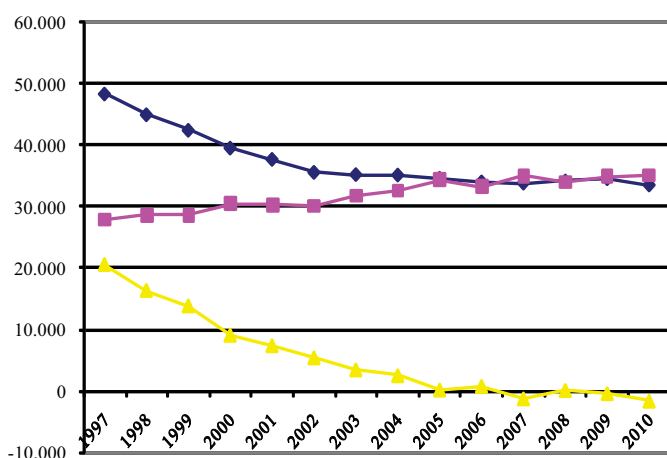
<sup>2)</sup> Становништво "de facto"

<sup>3)</sup> We do not dispose of the data for the period of the war

<sup>4)</sup> Population "de facto"

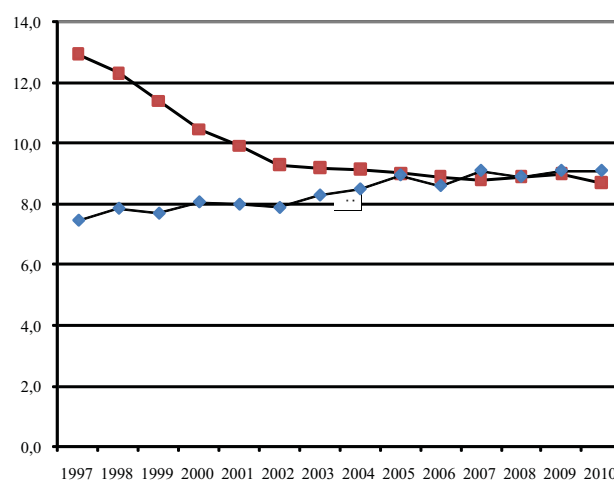
Графикон 4:  
Graph 4:

Природно кретање становништва  
Population natural change



Графикон 5:  
Graph 5:

Стопе природног кретања становништва  
Population natural change rates



■ Живорођени / Live births    ■ Природни прираштај / Natural increase  
■ Умрли / Deaths

■ Живорођени / Live births    ■ Умрли / Deaths

## 10. Стопе природног кретања становништва Population natural change rates

	На 1000 становника <i>Births and deaths per 1000 inhabitants</i>			Умрла дојенчад на 1000 живорођених <i>Infant deaths per 1000 live births</i>	Склопљени бракови на 1000 становника <i>Marriages per 1000 inhabitants</i>	Разведени бракови на 1000 склопљених <i>Divorces per 1000 marriages</i>
	живорођених/ <i>Live births</i>	умрлих/ <i>Deaths</i>	природни прираштај <i>Natural increase</i>			
1992-1995. <sup>1)</sup>	...	...	...	...	..	..
1996.	12,8	6,9	5,9	14,0	5,8	
1997.	12,9	7,5	5,5	12,4	6,2	79,0
1998.	12,3	7,9	4,5	11,0	6,1	87,7
1999.	11,4	7,7	3,7	10,1	6,0	88,8
2000.	10,5	8,1	2,4	9,7	5,8	88,1
2001.	9,9	8,0	1,9	7,6	5,3	104,7
2002.	9,3	7,9	1,4	9,4	5,3	112,9
2003.	9,2	8,3	0,9	7,6	5,4	92,5
2004.	9,1	8,5	0,7	7,2	5,8	68,4
2005.	9,0	9,0	0,1	6,7	5,6	81,3
2006.	8,9	8,6	0,2	7,5	5,6	77,2
2007.	8,8	9,1	-0,3	6,8	6,1	77,7
2008.	8,9	8,9	0,0	6,9	5,8	61,8
2009.	9,0	9,1	-0,1	6,5	5,4	67,9
2010.	8,7	9,1	-0,4	6,4	5,1	85,8

<sup>1)</sup> Не располаже се са поузданим подацима у периоду ратних дејстава

<sup>1)</sup>We do not dispose of the data for the period of the war

## 11. Живорођени према старости мајке

Live births by mother's age

Година Year	Старост мајке Mother's age										
	Укупно Total	испод 15 Under 15	15-19	20-24	25-29	30-34	35-39	40-44	45-49	50 и више 50 and more	непознато Unknown
1992-1995. <sup>1)</sup>	...	...	...	...	...	...	...	...	...	...	...
1996.	46.594	10	3.751	13.769	13.760	9.292	4.316	724	47	5	920
1997.	48.397	13	4.403	15.681	13.217	8.609	3.609	733	51	4	2.077
1998.	45.007	2	3.191	14.515	12.937	7.971	3.577	756	53	4	2.001
1999.	42.464	1	2.980	13.546	12.486	7.681	3.343	702	40	3	1.682
2000.	39.563	4	2.528	12.579	12.161	7.144	3.272	693	34	3	1.145
2001.	37.717	15	2.617	12.197	11.641	6.656	2.904	641	43	4	999
2002.	35.587	14	2.348	11.282	11.379	6.396	2.786	608	21	0	753
2003.	35.234	9	2.191	11.067	11.320	6.602	2.761	541	27	0	716
2004.	35.151	11	2.171	11.015	11.442	6.538	2.837	550	27	2	558
2005.	34.627	7	2.082	10.464	11.562	6.765	2.660	549	27	1	510
2006.	34.033	8	2.065	9.964	11.370	6.969	2.555	507	29	1	565
2007.	33.835	6	2.024	9.656	11.361	7.142	2.602	513	41	1	489
2008.	34.176	13	2.102	9.352	11.818	7.438	2.693	561	29	0	170
2009.	34.550	10	1.972	9.040	12.080	7.925	2.821	544	23	2	133
2010.	33.528	8	1.792	8.293	11.690	7.985	3.027	557	30	1	145

<sup>1)</sup> Не располаже се са поузданим подацима у периоду ратних дејстава

<sup>1)</sup>We do not dispose of the data for the period of the war

## 12. Структура живорођених према старости мајке у (%)

Distribution of live births by mother's age (%)

Година Year	Старост мајке Mother's age										
	Укупно Total	испод 15 Under 15	15-19	20-24	25-29	30-34	35-39	40-44	45-49	50 и више 50 and more	непознато Unknown
1992-1995. <sup>1)</sup>	...	...	...	...	...	...	...	...	...	...	...
1996.	100	0,0	8,1	29,6	29,5	19,9	9,3	1,6	0,1	0,0	2,0
1997.	100	0,0	9,1	32,4	27,3	17,8	7,5	1,5	0,1	0,0	4,3
1998.	100	0,0	7,1	32,3	28,7	17,7	7,9	1,7	0,1	0,0	4,4
1999.	100	0,0	7,0	31,9	29,4	18,1	7,9	1,7	0,1	0,0	4,0
2000.	100	0,0	6,4	31,8	30,7	18,1	8,3	1,8	0,1	0,0	2,9
2001.	100	0,0	6,9	32,3	30,9	17,6	7,7	1,7	0,1	0,0	2,6
2002.	100	0,0	6,6	31,7	32,0	18,0	7,8	1,7	0,1	0,0	2,1
2003.	100	0,0	6,2	31,4	32,1	18,7	7,8	1,5	0,1	0,0	2,0
2004.	100	0,0	6,2	31,3	32,6	18,6	8,1	1,6	0,1	0,0	1,6
2005.	100	0,0	6,0	30,2	33,4	19,5	7,7	1,6	0,1	0,0	1,5
2006.	100	0,0	6,1	29,3	33,4	20,5	7,5	1,5	0,1	0,0	1,7
2007.	100	0,0	6,0	28,5	33,6	21,1	7,7	1,5	0,1	0,0	1,4
2008.	100	0,0	6,2	27,4	34,6	21,8	7,9	1,6	0,1	0,0	0,5
2009.	100	0,0	5,7	26,2	34,9	22,9	8,2	1,6	0,1	0,0	0,4
2010.	100	0,0	5,3	24,7	34,9	23,8	9,0	1,7	0,1	0,0	0,4

<sup>1)</sup> Не располаже се са поузданим подацима у периоду ратних дејстава

<sup>1)</sup>We do not dispose of the data for the period of the war



### 13. Живорођени према старости и години рођења мајке и реду рођења у 2010. години

Live births by order, mother's age and year of birth in 2010

РЕД РОЂЕЊА / BIRTH ORDER								
СТАРОСТ AGE	ГОДИНА РОЂЕЊА YEAR OF BIRTH	прво First	друго Second	треће Third	четврто Fourth	пето и више Fifth and more	непознато Unknown	укупно Total
12	1998.	0	0	0	0	0	0	0
	1997.	0	0	0	0	0	0	0
13	1997.	1	0	0	0	0	0	1
	1996.	1	0	0	0	0	0	1
14	1996.	2	0	0	0	0	0	2
	1995.	4	0	0	0	0	0	4
15	1995.	10	1	0	0	0	0	11
	1994.	13	1	0	0	0	0	14
16	1994.	44	3	0	0	0	0	47
	1993.	58	4	0	0	0	0	62
17	1993.	84	8	0	0	0	0	92
	1992.	125	10	0	0	0	2	137
18	1992.	177	14	1	0	0	0	192
	1991.	256	25	4	0	0	1	286
19	1991.	388	47	4	1	0	1	441
	1990.	441	60	8	1	0	0	510
20	1990.	493	83	9	1	0	2	588
	1989.	564	115	8	2	0	5	694
21	1989.	537	127	20	2	1	4	691
	1988.	593	155	12	1	1	6	768
22	1988.	552	221	23	4	1	5	806
	1987.	540	237	26	6	2	7	818
23	1987.	576	283	39	4	2	5	909
	1986.	572	313	39	10	3	8	945
24	1986.	575	362	54	10	2	6	1.009
	1985.	609	384	52	8	5	7	1.065
25	1985.	612	409	57	19	3	10	1.110
	1984.	597	434	80	12	5	10	1.138
26	1984.	645	502	92	29	3	4	1.275
	1983.	597	511	106	20	3	3	1.240
27	1983.	535	523	91	11	6	7	1.173
	1982.	546	448	118	19	7	6	1.144
28	1982.	504	531	141	25	13	4	1.218
	1981.	471	525	123	25	13	8	1.165
29	1981.	483	462	135	26	14	12	1.132
	1980.	446	471	142	19	11	6	1.095
30	1980.	403	458	165	31	18	6	1.081

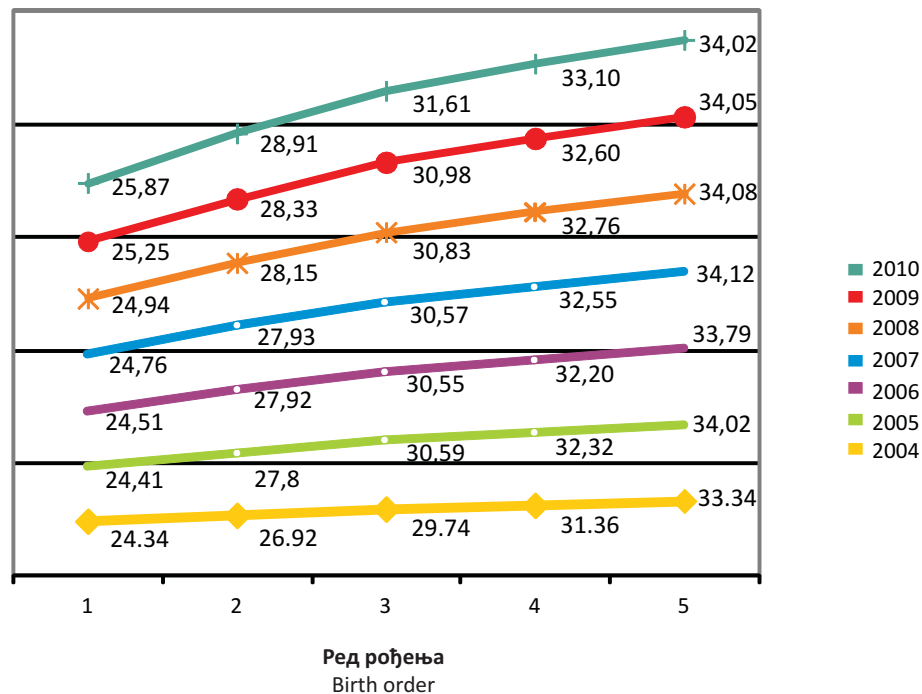
РЕД РОЂЕЊА / BIRTH ORDER								
СТАРОСТ AGE	ГОДИНА РОЂЕЊА YEAR OF BIRTH	прво First	друго Second	треће Third	четврто Fourth	пето и више Fifth and more	непознато Unknown	укупно Total
31	1979.	305	439	172	24	9	9	958
	1978.	260	380	166	31	22	4	863
32	1978.	243	363	144	23	17	3	793
	1977.	223	326	143	40	18	3	753
33	1977.	184	323	164	43	18	6	738
	1976.	165	278	138	33	21	3	638
34	1976.	154	281	143	36	18	2	634
	1975.	125	222	140	49	24	3	563
35	1975.	118	218	132	39	18	6	531
	1974.	86	173	105	38	25	2	429
36	1974.	79	150	90	36	16	5	376
	1973.	64	121	108	30	9	0	332
37	1973.	71	116	98	37	14	1	337
	1972.	66	91	63	29	25	0	274
38	1972.	56	77	64	24	14	0	235
	1971.	37	78	50	12	6	2	185
39	1971.	44	46	54	18	14	1	177
	1970.	30	46	36	22	15	2	151
40	1970.	28	33	29	20	17	1	128
	1969.	20	29	30	11	6	1	97
41	1969.	16	19	23	7	9	2	76
	1968.	20	19	10	11	11	1	72
42	1968.	14	17	9	7	8	0	55
	1967.	7	9	8	6	4	2	36
43	1967.	9	11	8	4	4	0	36
	1966.	5	2	6	5	5	0	23
44	1966.	4	6	3	6	3	0	22
	1965.	5	2	2	2	1	0	12
45	1965.	4	1	4	2	1	0	12
	1964.	1	0	3	1	2	0	7
46	1964.	0	0	0	1	0	0	1
	1963.	0	1	0	0	0	1	2
47	1963.	1	0	1	0	0	1	3
	1962.	1	2	0	0	0	0	3
48	1962.	0	0	0	0	0	0	0
	1961.	0	0	0	0	0	0	0
49	1961.	1	0	0	0	0	1	2
	1960.	0	0	0	0	0	0	0
50 i +	1960 и раније and earlier	1	0	0	0	0	0	1
непознато/ Unknown		82	31	9	4	6	13	145
Укупно / Total		15.918	12.065	3.859	970	504	212	33.528

**14. Просјечна старост мајке према реду рођења живорођене дјеце**  
Average mother's age by birth order of live births

	прво <i>First</i>	друго <i>Second</i>	треће <i>Third</i>	четврто <i>Fourth</i>	пето и више <i>Fifth and more</i>
2004.	24,34	26,92	29,74	31,36	33,34
2005.	24,41	27,80	30,59	32,32	34,02
2006.	24,51	27,92	30,55	32,20	33,79
2007.	24,76	27,93	30,57	32,55	34,12
2008.	24,94	28,15	30,83	32,76	34,08
2009.	25,25	28,33	30,98	32,60	34,05
2010.	25,87	28,91	31,61	33,10	34,02

**Графикон 6:**  
Graph 6:

**Просјечна старост мајке према реду рођења живорођене дјеце**  
Average mother age by birth order of live births



### 15. Живорођени према полу старости и години рођења мајке у 2010. години

Live births by sex, mother's age and year of birth in 2010

СТАРОСТ AGE	ГОДИНА РОЂЕЊА YEAR OF BIRTH	Пол Sex		Укупно Total
		Мушко Male	Женско Female	
12	1998.	0	0	0
	1997.	0	0	0
13	1997.	1	0	1
	1996.	1	0	1
14	1996.	2	0	2
	1995.	2	2	4
15	1995.	5	6	11
	1994.	7	7	14
16	1994.	27	20	47
	1993.	38	24	62
17	1993.	47	45	92
	1992.	81	56	137
18	1992.	86	106	192
	1991.	155	131	286
19	1991.	220	221	441
	1990.	284	226	510
20	1990.	318	270	588
	1989.	344	350	694
21	1989.	367	324	691
	1988.	384	384	768
22	1988.	430	376	806
	1987.	434	384	818
23	1987.	476	433	909
	1986.	501	444	945
24	1986.	499	510	1.009
	1985.	529	536	1.065
25	1985.	565	545	1.110
	1984.	577	561	1.138
26	1984.	659	616	1.275
	1983.	639	601	1.240
27	1983.	559	614	1.173
	1982.	607	537	1.144
28	1982.	611	607	1.218
	1981.	589	576	1.165
29	1981.	574	558	1.132
	1980.	569	526	1.095
30	1980.	550	531	1.081
	1979.	488	476	964

СТАРОСТ AGE	ГОДИНА РОЂЕЊА YEAR OF BIRTH	Пол Sex		Укупно Total
		Мушко Male	Жене Female	
31	1979.	516	442	958
	1978.	466	397	863
32	1978.	400	393	793
	1977.	399	354	753
33	1977.	391	347	738
	1976.	334	304	638
34	1976.	317	317	634
	1975.	283	280	563
35	1975.	280	251	531
	1974.	224	205	429
36	1974.	190	186	376
	1973.	164	168	332
37	1973.	173	164	337
	1972.	139	135	274
38	1972.	113	122	235
	1971.	99	86	185
39	1971.	98	79	177
	1970.	80	71	151
40	1970.	64	64	128
	1969.	54	43	97
41	1969.	45	31	76
	1968.	35	37	72
42	1968.	26	29	55
	1967.	20	16	36
43	1967.	14	22	36
	1966.	12	11	23
44	1966.	13	9	22
	1965.	4	8	12
45	1965.	8	4	12
	1964.	1	6	7
46	1964.	1	0	1
	1963.	2	0	2
47	1963.	1	2	3
	1962.	0	3	3
48	1962.	0	0	0
	1961.	0	0	0
49	1961.	1	1	2
	1960.	0	0	0
50 i +	1960. и раније and earlier	0	1	1
Непознато/ Unknown	9999	85	60	145
<b>Укупно/Total</b>		<b>17.277</b>	<b>16.251</b>	<b>33.528</b>

## 16. Стопе фертилитета<sup>1)</sup>

Fertility rates<sup>1)</sup>

	Укупно <i>Total</i>	Старост мајке <i>Mother's age</i>									Стопа укупног фертилитета <sup>5)</sup> <i>Total fer. rates<sup>5)</sup></i>
		испод 15 <i>Under 15</i>	15-19	20-24	25-29	30-34	35-39	40-44	45-49	50 и више <i>50 and more</i>	
1996. <sup>2)</sup>	31,2	0,1	30,7	107,6	96,9	59,9	28,4	5,3	0,5	0,0	1,647
1997. <sup>2)</sup>	32,4	0,1	36,1	122,5	93,1	55,5	23,7	5,4	0,5	0,0	1,684
1998. <sup>2)</sup>	30,1	0,0	26,2	113,4	91,1	51,4	23,5	5,5	0,5	0,0	1,558
1999. <sup>3)</sup>	23,7	0,0	19,9	96,8	84,9	47,4	19,0	4,1	0,3	0,0	1,362
2000. <sup>3)</sup>	19,7	0,0	16,6	89,6	82,7	44,1	18,6	4,0	0,2	0,0	1,300
2001. <sup>3)</sup>	18,8	0,0	17,4	87,1	79,2	41,1	16,5	3,7	0,3	0,0	1,400
2002. <sup>4)</sup>	18,2	0,1	18,7	83,1	76,1	45,0	18,3	4,1	0,2	0,0	1,200
2003. <sup>4)</sup>	18,0	0,1	17,4	81,5	75,7	46,5	18,2	3,6	0,2	0,0	1,215
2004. <sup>4)</sup>	17,9	0,1	17,2	81,1	76,6	46,0	18,7	3,7	0,2	0,0	1,217
2005. <sup>4)</sup>	17,7	0,0	16,5	77,1	77,4	47,6	17,5	3,7	0,2	0,0	1,200
2006. <sup>4)</sup>	17,4	0,1	16,4	73,4	76,1	49,0	16,8	3,4	0,2	0,0	1,176
2007. <sup>4)</sup>	35,0	0,0	15,2	68,9	83,4	59,5	20,8	3,6	0,3	0,0	1,258
2008. <sup>4)</sup>	35,7	0,1	15,8	66,7	86,7	62,0	21,5	4,0	0,2	0,0	1,285
2009. <sup>5)</sup>	36,1	0,1	14,8	64,5	88,7	66,1	22,6	3,8	0,2	0,0	1,303
2010. <sup>5)</sup>	35,0	0,1	13,5	59,1	85,8	66,5	24,2	3,9	0,2	0,0	1,266

<sup>1)</sup> Специфичне стопе фертилитета представљају однос између броја живорођене дјеце од мајке одређене старости према 1000 жена, те исте старости

<sup>1)</sup> Fertility rates represent a ratio between a number of live born children by a mother of certain age by 1000 women of the same age

<sup>2)</sup> За године 1996, 1997. и 1998. стопе су рађене на бази пројекције броја становника за БиХ за 1995 коју је урадио Одсјек за становништво Уједињених Нација, Ревизија 1998.

<sup>2)</sup> For the years 1996, 1997 and 1998 the rates are based on the projections on a number of population in B&H for 1995 prepared by the UN Population Division, Revision 1998

<sup>3)</sup> За године 1999, 2000. и 2001. стопе су рађене на бази пројекције броја становника за БиХ за 2000. коју је урадио Одсјек за становништво Уједињених Нација, Ревизија 2000.

<sup>3)</sup> For the years 1999, 2000 and 2001 the rates are based on the projections on a number of population in B&H for 2000 prepared by the UN Population Division, Revision 2000

<sup>4)</sup> За године 2002, 2003, 2004, 2005. и 2006. стопе су рађене на бази процјене броја становника за БиХ за 2002. која је урађена у Агенцији за статистику БиХ

<sup>4)</sup> For years 2002, 2003, 2004, 2005 and 2006 the rates are based on the estimate of a number of population in B&H for 2002 prepared by Agency for statistics of B&H

<sup>4)</sup> За године 2007, 2008, 2009. и 2010. стопе су рађене на бази старосне и полне структуре из Анкете о потрошњи домаћинства из 2007. године примјењене на процјењени број становника БиХ из овог билтена (3,84 милиона)

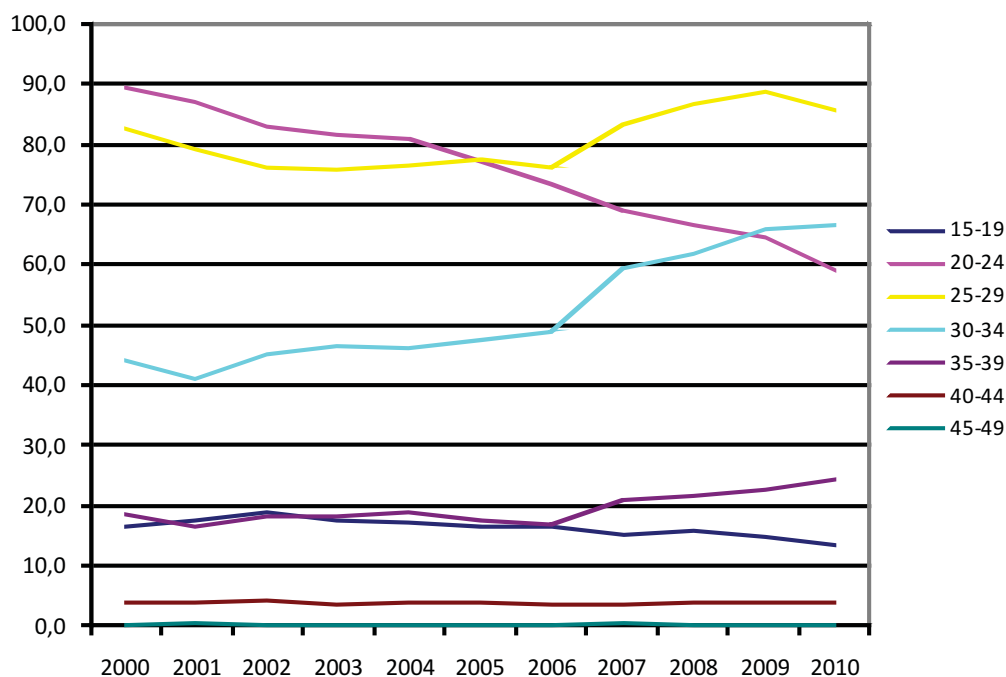
<sup>5)</sup> For the years 2007, 2008, 2009 and 2010 the rates are based on the estimate on age and sex structure from Household Budget Survey in B&H 2007 applied to the total number of population from this Bulletin (3.84 million)

<sup>5)</sup> Стопа укупног фертилитета представља укупан број живорођене дјеце на једну жену

<sup>5)</sup> Total fertility rate represents the total number of live births by a female

**Графикон 7**  
Graph 7:

**Специфичне стопе фертилитета**  
Age - specific fertility rates



**17. Живорођени према реду рођења**  
Live births by order

Година Year	Ред рођења Birth order						
	Укупно Total	прво First	друго Second	треће Third	четврто Fourth	пето и више Fifth and more	непознато Unknown
1996.	46.594	18.991	16.662	7.025	1.753	978	1.185
1997.	48.397	20.667	16.775	6.400	1.534	813	2.208
1998.	45.007	19.117	15.406	5.606	1.476	738	2.664
1999.	42.464	18.487	14.549	5.443	1.413	840	1.732
2000.	39.563	17.113	13.785	5.133	1.372	767	1.393
2001.	37.717	16.895	13.068	4.530	1.273	699	1.252
2002.	35.587	16.049	12.536	4.292	1.195	617	898
2003.	35.234	16.003	12.367	4.129	1.199	598	938
2004.	35.151	16.670	11.962	4.070	1.112	564	773
2005.	34.627	16.582	11.813	3.976	1.069	529	658
2006.	34.033	16.392	11.715	3.765	936	470	755
2007.	33.835	16.252	11.632	3.817	926	467	741
2008.	34.176	16.784	12.059	3.719	952	456	206
2009.	34.550	16.740	12.374	3.938	944	419	135
2010.	33.528	15.918	12.065	3.859	970	504	212

### 18. Структура живорођених према реду рођења (%)

Distribution of live births by order

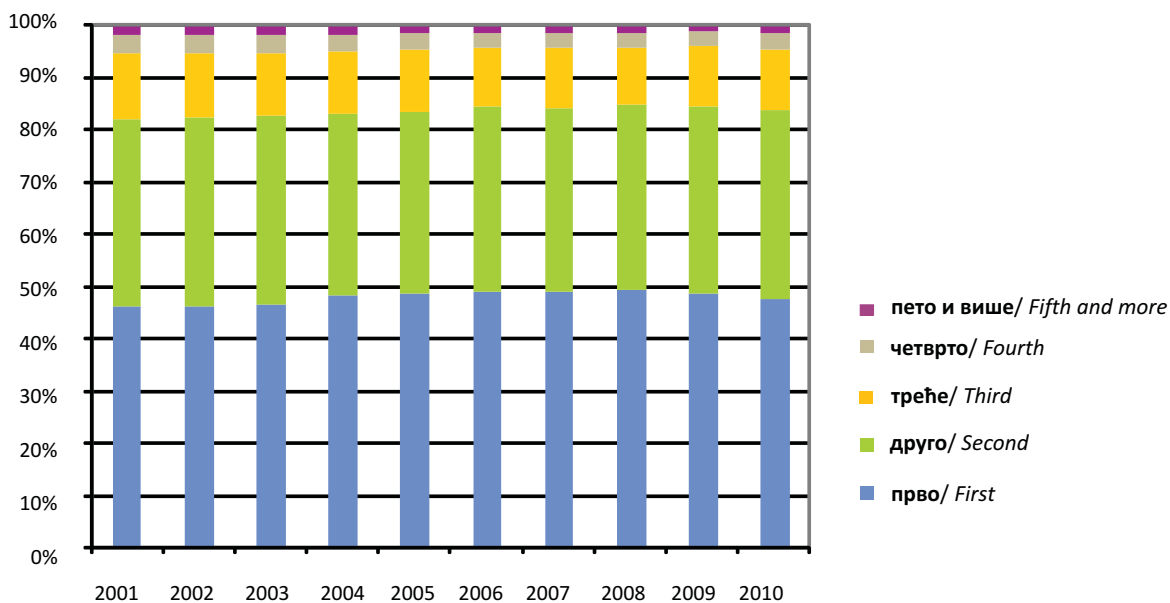
Година Year	Ред рођења Birth order						
	Укупно Total	прво First	друго Second	треће Third	четврто Fourth	пето и више Fifth and more	непознато Unknown
1996.	100	40,8	35,8	15,1	3,8	1,2	2,5
1997.	100	42,7	34,7	13,2	3,2	1,0	4,6
1998.	100	42,5	34,2	12,5	3,3	0,9	5,9
1999.	100	43,5	34,3	12,8	3,3	2,0	4,1
2000.	100	43,3	34,8	13,0	3,5	1,9	3,5
2001.	100	44,8	34,6	12,0	3,4	1,9	3,3
2002.	100	45,1	35,2	12,1	3,4	1,7	2,5
2003.	100	45,4	35,1	11,7	3,4	1,7	2,7
2004.	100	47,4	34,0	11,6	3,2	1,6	2,2
2005.	100	47,9	34,1	11,5	3,1	1,5	1,9
2006.	100	48,2	34,4	11,1	2,8	1,4	2,2
2007.	100	48,0	34,4	11,3	2,7	1,4	2,2
2008.	100	49,1	35,3	10,9	2,8	1,3	0,6
2009.	100	48,5	35,8	11,4	2,7	1,2	0,4
2010.	100	47,5	36,0	11,5	2,9	1,5	0,6

Графикон 8:

Graph 8:

#### Структура живорођених према реду рођења

Distribution of live births by order





**19. Живорођени према брачном статусу, старости и години рођења мајке у 2010. години**  
 Live births by mother's age, year of birth and marital status in 2010

СТАРОСТ AGE	ГОДИНА РОЂЕЊА YEAR OF BIRTH	БРАЧНИ СТАТУС/MARITAL STATUS			
		У браку Legitimate	Ван брака Illegitimate	Непознато Unknown	Укупно Total
12	1998.	0	0	0	0
	1997.	0	0	0	0
13	1997.	1	0	0	1
	1996.	0	1	0	1
14	1996.	0	2	0	2
	1995.	1	3	0	4
15	1995.	1	10	0	11
	1994.	1	13	0	14
16	1994.	5	42	0	47
	1993.	13	49	0	62
17	1993.	35	57	0	92
	1992.	58	77	2	137
18	1992.	115	76	1	192
	1991.	211	74	1	286
19	1991.	334	106	1	441
	1990.	394	115	1	510
20	1990.	476	110	2	588
	1989.	593	97	4	694
21	1989.	573	116	2	691
	1988.	671	93	4	768
22	1988.	708	94	4	806
	1987.	727	84	7	818
23	1987.	792	113	4	909
	1986.	843	95	7	945
24	1986.	914	90	5	1.009
	1985.	964	94	7	1.065
25	1985.	1.001	99	10	1.110
	1984.	1.027	104	7	1.138
26	1984.	1.167	105	3	1.275
	1983.	1.151	86	3	1.240
27	1983.	1.080	88	5	1.173
	1982.	1.060	79	5	1.144
28	1982.	1.115	101	2	1.218
	1981.	1.063	94	8	1.165

СТАРОСТ AGE	ГОДИНА РОЂЕЊА YEAR OF BIRTH	БРАЧНИ СТАТУС/MARITAL STATUS			
		У браку Legitimate	Ван брака Illegitimate	Непознато Unknown	Укупно Total
29	1981.	1.039	86	7	1.132
	1980.	1.004	85	6	1.095
30	1980.	978	99	4	1.081
	1979.	896	66	2	964
31	1979.	896	55	7	958
	1978.	794	65	4	863
32	1978.	726	64	3	793
	1977.	685	65	3	753
33	1977.	670	65	3	738
	1976.	584	52	2	638
34	1976.	574	58	2	634
	1975.	504	55	4	563
35	1975.	474	54	3	531
	1974.	382	45	2	429
36	1974.	336	35	5	376
	1973.	301	31	0	332
37	1973.	299	38	0	337
	1972.	245	29	0	274
38	1972.	205	29	1	235
	1971.	167	16	2	185
39	1971.	154	23	0	177
	1970.	131	19	1	151
40	1970.	110	17	1	128
	1969.	79	17	1	97
41	1969.	66	8	2	76
	1968.	62	9	1	72
42	1968.	50	5	0	55
	1967.	33	2	1	36
43	1967.	32	4	0	36
	1966.	19	4	0	23
44	1966.	17	5	0	22
	1965.	8	4	0	12
45	1965.	9	3	0	12
	1964.	6	1	0	7

СТАРОСТ AGE	ГОДИНА РОЂЕЊА YEAR OF BIRTH	БРАЧНИ СТАТУС/MARITAL STATUS			
		У браку Legitimate	Ван брака Illegitimate	Непознато Unknown	Укупно Total
46	1964.	1	0	0	1
	1963	1	0	1	2
47	1963.	2	0	1	3
	1962.	3	0	0	3
48	1962.	0	0	0	0
	1961.	0	0	0	0
49	1961.	1	0	1	2
	1960.	0	0	0	0
50 i +	1960. и раније and earlier	1	0	0	1
Непознато/ Unknown	9999	88	37	20	145
Укупно / Total		<b>29.726</b>	<b>3.617</b>	<b>185</b>	<b>33.528</b>

**20. Живорођени према школској спреми мајке и оца у 2010. години**  
 Live births by educational attainment of mother and father in 2010

Школска спрема мајке <i>Educational attainment of mother</i>	Школска спрема оца <i>Educational attainment of father</i>									
	Укупно <i>Total</i>	Без школе <i>Without education</i>	Непотпуна основна школа <i>Incomplete basic school</i>	Основна школа <i>Basic school</i>	Средња школа <i>Secondary school</i>	Виша школа <i>Non-university high school</i>	Висока школа <i>University degree</i>	Магистериј <i>Master degree</i>	Докторат <i>Doctorate</i>	Непознато <i>Unknown</i>
<b>Укупно</b> <i>Total</i>	33.528	136	204	3.281	23.026	967	3.237	185	30	2.462
<b>Без школе</b> <i>Without education</i>	257	91	28	22	19	0	0	0	0	97
<b>Непотпуна основна школа</b> <i>Incomplete basic school</i>	488	7	83	149	136	0	3	0	0	110
<b>Основна школа</b> <i>Basic school</i>	6.145	13	63	1.966	3.361	29	25	0	0	688
<b>Средња школа</b> <i>Secondary school</i>	20.379	18	29	1.097	16.755	421	1.126	37	6	890
<b>Виша школа</b> <i>Non-university high school</i>	1.468	4	0	22	908	277	220	17	0	20
<b>Висока школа</b> <i>University degree</i>	3.988	0	1	20	1.762	221	1.784	98	20	82
<b>Магистериј</b> <i>Master degree</i>	164	0	0	0	51	15	68	26	2	2
<b>Докторат</b> <i>Doctorate</i>	21	0	0	0	6	1	5	7	2	0
<b>Непознато</b> <i>Unknown</i>	618	3	0	5	28	3	6	0	0	573

## 21. Живорођени према мјесецу и дану рођења у 2010. години

Live births by month and day in 2010

ДАН /DAY	МЈЕСЕЦ / MONTH												TOTAL
	M1	M2	M3	M4	M5	M6	M7	M8	M9	M10	M11	M12	
D1	89	117	97	102	68	108	98	70	102	115	96	91	1.153
D2	78	83	84	86	95	90	108	88	99	74	101	96	1.082
D3	79	87	94	74	63	80	91	115	89	75	99	88	1.034
D4	102	97	105	52	72	111	93	102	80	109	103	78	1.104
D5	107	83	99	90	118	80	102	88	77	104	107	53	1.108
D6	83	80	90	94	101	66	121	98	94	111	80	105	1.123
D7	110	90	73	100	104	99	121	86	98	126	73	82	1.162
D8	103	92	68	81	94	88	111	68	108	108	94	86	1.101
D9	90	96	80	113	65	84	109	84	102	82	98	88	1.091
D10	84	94	107	77	94	104	95	81	116	73	91	92	1.108
D11	93	116	98	81	113	84	72	85	79	80	86	67	1.054
D12	109	106	87	87	102	87	104	105	74	98	95	71	1.125
D13	95	93	108	96	85	87	101	94	105	107	74	70	1.115
D14	104	85	68	110	110	81	101	70	107	96	74	82	1.088
D15	109	99	93	103	84	80	110	81	100	110	91	81	1.141
D16	71	110	113	126	64	97	107	100	107	76	85	97	1.153
D17	86	111	97	73	78	96	86	108	116	83	84	89	1.107
D18	89	111	87	84	93	105	91	108	74	88	91	65	1.086
D19	99	107	97	88	83	90	117	110	84	121	92	92	1.180
D20	91	99	76	88	101	75	108	97	100	98	76	87	1.096
D21	96	78	70	96	97	89	116	70	112	87	87	111	1.109
D22	95	81	87	94	88	102	108	93	118	95	92	74	1.127
D23	65	107	95	89	73	89	102	98	120	69	90	98	1.095
D24	82	106	95	75	103	113	78	108	112	68	96	88	1.124
D25	83	80	117	76	103	114	74	116	81	84	82	67	1.077
D26	99	97	87	85	84	84	84	103	82	103	113	62	1.083
D27	100	70	78	114	102	70	110	105	98	88	75	75	1.085
D28	96	71	80	96	104	93	91	84	115	87	60	74	1.051
D29	107	0	80	100	98	105	100	75	102	96	97	62	1.022
D30	84	0	91	105	92	86	129	89	89	67	79	69	980
D31	92	0	83	0	83	0	80	87	0	81	0	58	564
<b>Укупно /Total</b>	<b>2.870</b>	<b>2.646</b>	<b>2.784</b>	<b>2.735</b>	<b>2.814</b>	<b>2.737</b>	<b>3.118</b>	<b>2.866</b>	<b>2.940</b>	<b>2.859</b>	<b>2.661</b>	<b>2.498</b>	<b>33.528</b>

## 22. Мртворођени према полу и стопе мртворођених

Stillbirths by sex, stillbirths rates

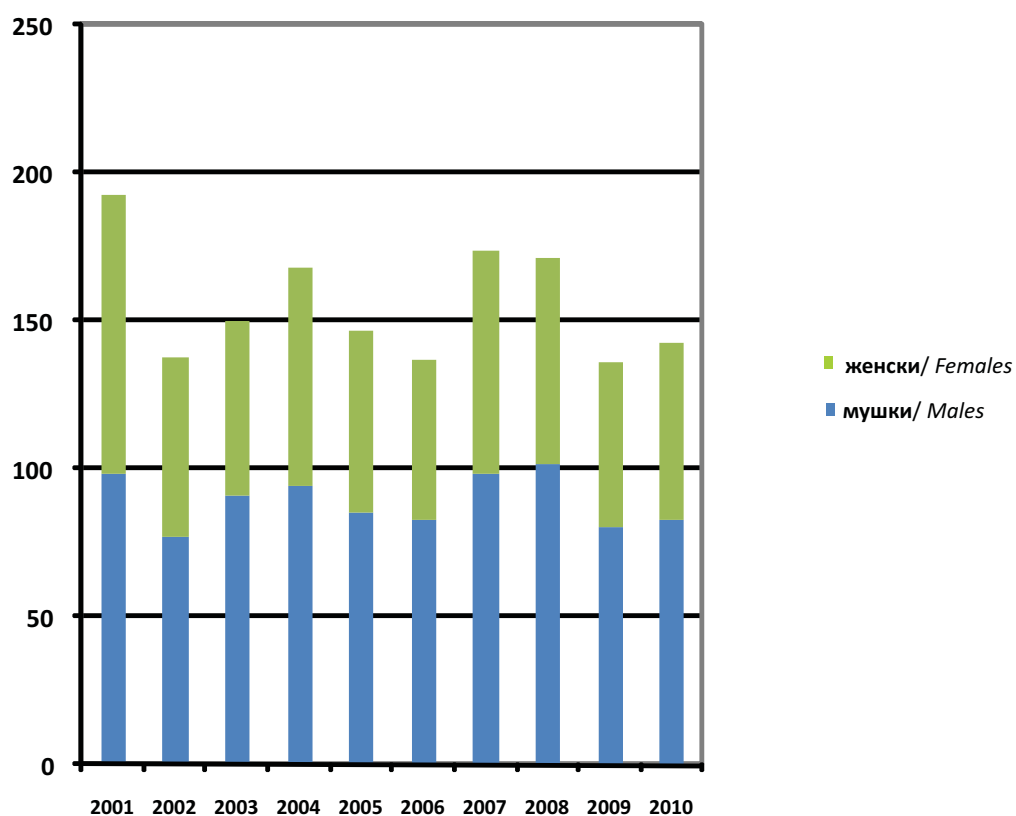
Година <i>Year</i>	Укупно <i>Total</i>	женски <i>Females</i>	мушки <i>Males</i>	Мртворођени на 1000 живорођених <i>Stillbirths per 1000 live births</i>
2001.	193	95	98	5,1
2002.	138	61	77	3,9
2003.	150	59	91	4,3
2004.	168	74	94	4,8
2005.	147	62	85	4,2
2006.	137	54	83	4,0
2007.	174	76	98	5,1
2008.	171	69	102	5,0
2009.	136	56	80	3,9
2010.	143	60	83	4,3

### Графикон 9:

Graph 9:

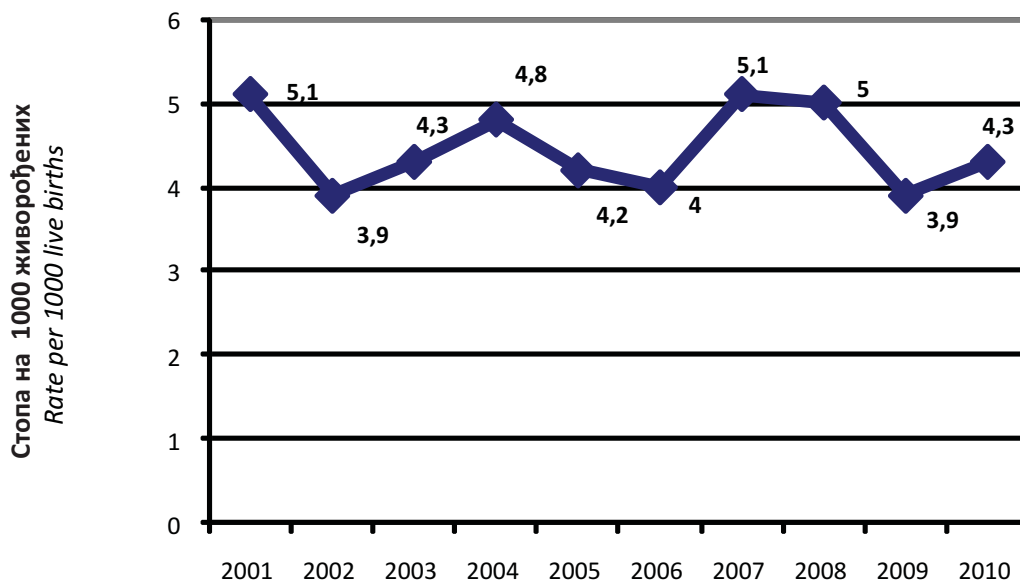
#### Мртворођена дјеца према полу

Stillbirths children by sex



**Графикон 10:**  
Graph 10:

**Стопе мртворођених**  
Stillbirths rates



**23. Мртворођени према старости мајке и реду рођења мртворођене дјеце у 2010. години**  
Stillbirths by age of mother and total birth order in 2010

Ред рођења <i>Total birth order</i>	Свега <i>Total</i>	Старост мајке <i>Age of mother (years)</i>								
		испод 15 <i>Under 15</i>	15 - 19	20 - 24	25 - 29	30 - 34	35 - 39	40 - 44	45 и више <i>45 and more</i>	непознато <i>Unknown</i>
<b>Укупно / Total</b>	<b>143</b>	<b>0</b>	<b>3</b>	<b>32</b>	<b>29</b>	<b>49</b>	<b>20</b>	<b>5</b>	<b>0</b>	<b>5</b>
<b>Прво / First</b>	<b>101</b>	<b>0</b>	<b>3</b>	<b>27</b>	<b>22</b>	<b>30</b>	<b>11</b>	<b>3</b>	<b>0</b>	<b>5</b>
<b>Друго / Second</b>	26	0	0	3	5	12	6	0	0	0
<b>Треће / Third</b>	8	0	0	1	1	5	1	0	0	0
<b>Четврто и више / Fourth and more</b>	7	0	0	0	1	2	2	2	0	0
<b>Непознато Unknown</b>	1	0	0	1	0	0	0	0	0	0

## 24. Умрли према полу, мјесту смрти и лијечењу

Deaths, grouped according to sex, where death occurred and whether deceased received medical treatment

	Укупно <i>Total</i>	Жене <i>Females</i>	Мушкарци <i>Males</i>	Мјесто смрти/ <i>Place of death</i>		% умрлих у здравственој установи <i>Percentage of deaths in medical facility</i>	Лијечење// <i>Medical treatment</i>		% лијечених <i>Percentage receiving treatment</i>
				Здравствена установа <i>Medical facility</i>	Друго мјесто <i>Other place</i>		Лијечени <i>Received treatment</i>	Нису лијечени <i>Did not receive treatment</i>	
1992-1995. <sup>1)</sup>	...	...	...	...	...	...	...	...	...
1996.	25.152	11.200	13.952	10.218	14.934	40,6	21.548	3.604	85,7
1997.	27.875	12.691	15.184	11.519	16.356	41,3	24.182	3.693	86,8
1998.	28.679	13.376	15.303	13.084	15.595	45,6	25.406	3.273	88,6
1999.	28.637	13.476	15.161	13.503	15.134	47,2	25.562	3.075	89,3
2000.	30.482	14.424	16.058	13.489	16.993	44,3	26.743	3.739	87,7
2001.	30.325	14.123	16.202	11.915	18.410	39,3	26.618	3.707	87,8
2002.	30.155	14.508	15.647	11.488	18.647	38,1	26.546	3.589	88,1
2003.	31.757	15.167	16.590	12.210	19.547	38,4	27.912	3.845	87,9
2004.	32.616	15.836	16.780	12.886	19.730	39,5	29.759	2.857	91,2
2005.	34.402	16.384	18.018	13.933	20.469	40,5	31.753	2.649	92,3
2006.	33.221	15.913	17.308	13.636	19.585	41,0	29.612	3.609	89,1
2007.	35.044	16.890	18.154	14.713	20.331	42,0	31.405	3.639	89,6
2008.	34.026	16.339	17.687	14.890	19.136	43,7	31.140	2.886	91,5
2009.	34.904	17.020	17.884	15.519	19.385	44,5	31.975	2.929	91,6
2010.	35.118	17.218	17.900	15.922	19.196	45,3	32.508	2.610	93

<sup>1)</sup> Не располаже се са поузданим подацима у периоду ратних дејстава

<sup>1)</sup>We do not dispose of the data for the period of the war



## 25. Умрли према старости и полу

Deaths by age and sex

	Укупно <i>Total</i>	0-4	5-9	10-14	15-19	20-24	25-29	30-34	35-39	40-44	45-49	50-54	55-59	60-64	65-69	70-74	75-79	80-84	85 и више <i>85 and more</i>	Непознато <i>Unknown</i>
<b>2005.</b>																				
свега <i>All</i>	34.402	284	38	45	101	165	173	203	304	547	961	1.546	1.945	2.580	5.062	6.448	6.567	4.487	2.913	33
женски <i>Females</i>	16.384	122	17	12	22	53	39	70	110	172	310	480	634	970	2.088	3.056	3.461	2.829	1.923	16
мушки <i>Males</i>	18.018	162	21	33	79	112	134	133	194	375	651	1.066	1.311	1.610	2.974	3.392	3.106	1.658	990	17
<b>2006.</b>																				
свега <i>All</i>	33.221	292	33	51	93	149	171	200	266	553	944	1.599	1.946	2.229	4.553	6.212	6.437	4.504	2.933	56
женски <i>Females</i>	15.913	112	13	26	29	43	51	65	87	178	334	506	654	838	1.859	2.891	3.356	2.878	1.968	25
мушки <i>Males</i>	17.308	180	20	25	64	106	120	135	179	375	610	1.093	1.292	1.391	2.694	3.321	3.081	1.626	965	31
<b>2007.</b>																				
свега <i>All</i>	35.044	268	43	29	101	149	178	209	285	538	1.012	1.762	2.098	2.437	4.588	6.389	6.937	4.838	3.145	38
женски <i>Females</i>	16.890	118	22	12	26	41	43	70	87	193	329	566	697	915	1.914	2.938	3.688	3.064	2.147	20
мушки <i>Males</i>	18.154	150	21	17	75	108	135	139	198	345	683	1.196	1.401	1.522	2.674	3.451	3.249	1.774	998	18
<b>2008.</b>																				
свега <i>All</i>	34.026	269	28	52	98	158	169	187	268	469	947	1.497	2.090	2.262	3.968	6.203	6.795	5.132	3.399	35
женски <i>Females</i>	16.339	116	8	19	25	35	31	55	88	149	327	450	723	780	1.620	2.878	3.593	3.089	2.340	13
мушки <i>Males</i>	17.687	153	20	33	73	123	138	132	180	320	620	1.047	1.367	1.482	2.348	3.325	3.202	2.043	1.059	22
<b>2009.</b>																				
свега <i>All</i>	34.904	255	21	24	65	143	154	190	244	473	910	1.492	2.161	2.440	3.787	6.145	6.876	5.643	3.851	30
женски <i>Females</i>	17.020	120	6	9	23	38	42	63	73	157	320	466	700	841	1.659	2.846	3.607	3.420	2.620	10
мушки <i>Males</i>	17.884	135	15	15	42	105	112	127	171	316	590	1.026	1.461	1.599	2.128	3.299	3.269	2.223	1.231	20
<b>2010.</b>																				
свега <i>All</i>	35.118	252	28	27	84	120	165	160	254	432	844	1.465	2.141	2.610	3.390	6.045	6.948	6.006	4.119	28
женски <i>Females</i>	17.218	109	9	13	26	28	35	51	74	167	291	485	712	963	1.358	2.846	3.604	3.566	2.865	16
мушки <i>Males</i>	17.900	143	19	14	58	92	130	109	180	265	553	980	1.429	1.647	2.032	3.199	3.344	2.440	1.254	12

## 26. Просјечна старост умрлих лица

Average age of deaths

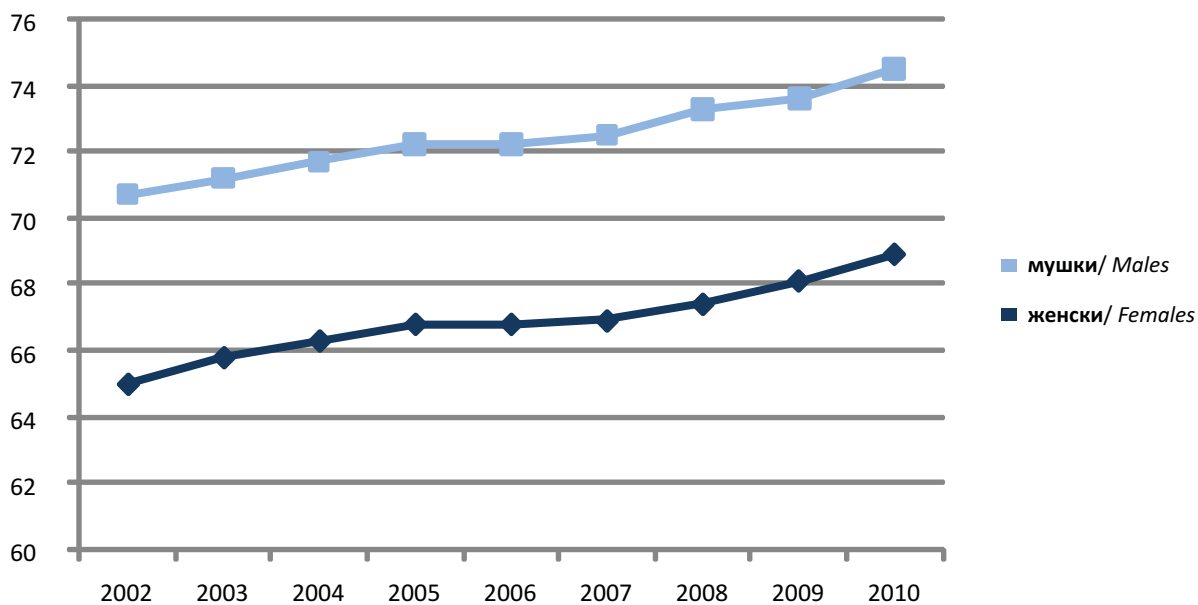
Просјечна старост умрлих лица <i>Average age of deaths</i>	укупно <i>Total</i>	женски <i>Females</i>	мушки <i>Males</i>
1999.	66,6	69,5	64,0
2000.	66,8	69,7	64,2
2001.	67,2	70,2	64,6
2002.	67,8	70,7	65,0
2003.	68,4	71,2	65,8
2004.	68,9	71,7	66,3
2005.	69,3	72,2	66,8
2006.	69,4	72,2	66,8
2007.	69,6	72,5	66,9
2008.	70,2	73,3	67,4
2009.	70,8	73,6	68,1
2010.	71,6	74,5	68,9

Графикон11:

Graph 11:

Просјечна старост умрлих лица

*Average age of deaths*



**27. Умрли према полу, старости и години рођења у 2010. години**

Deaths by sex, age and year of birth in 2010

Старост / Age	Година рођења/ Year of birth	ПОЛ / SEX		Укупно / Total
		женски/Females	мушки / Males	
0	2010.	75	112	187
	2009.	16	13	29
1	2009.	6	0	6
	2008.	3	2	5
2	2008.	1	1	2
	2007.	0	1	1
3	2007.	1	2	3
	2006.	3	5	8
4	2006.	3	6	9
	2005.	1	1	2
5	2005.	3	1	4
	2004.	1	3	4
6	2004.	1	1	2
	2003.	0	1	1
7	2003.	0	2	2
	2002.	1	0	1
8	2002.	1	3	4
	2001.	0	2	2
9	2001.	0	1	1
	2000.	2	5	7
10	2000.	1	4	5
	1999.	1	0	1
11	1999.	1	0	1
	1998.	0	0	0
12	1998.	1	1	2
	1997.	1	0	1
13	1997.	1	1	2
	1996.	0	4	4
14	1996.	5	3	8
	1995.	2	1	3
15	1995.	0	2	2
	1994.	3	4	7
16	1994.	1	2	3
	1993.	2	5	7
17	1993.	4	4	8
	1992.	3	7	10
18	1992.	3	5	8
	1991.	3	11	14

Старост / Age	Година рођења/ Year of birth	ПОЛ / SEX		Укупно / Total
		женски/Females	мушки / Males	
19	1991.	3	9	12
	1990.	4	9	13
20	1990.	2	4	6
	1989.	2	6	8
21	1989.	1	9	10
	1988.	2	13	15
22	1988.	4	13	17
	1987.	5	6	11
23	1987.	4	12	16
	1986.	1	6	7
24	1986.	3	12	15
	1985.	4	11	15
25	1985.	4	20	24
	1984.	1	9	10
26	1984.	2	11	13
	1983.	5	15	20
27	1983.	7	19	26
	1982.	1	7	8
28	1982.	5	7	12
	1981.	4	15	19
29	1981.	2	10	12
	1980.	4	17	21
30	1980.	3	16	19
	1979.	8	7	15
31	1979.	6	10	16
	1978.	3	3	6
32	1978.	4	13	17
	1977.	3	9	12
33	1977.	6	15	21
	1976.	2	10	12
34	1976.	6	14	20
	1975.	10	12	22
35	1975.	7	16	23
	1974.	7	15	22
36	1974.	8	20	28
	1973.	0	19	19
37	1973.	6	17	23
	1972.	11	17	28
38	1972.	9	18	27
	1971.	8	21	29

Старост / Age	Година рођења/ Year of birth	ПОЛ / SEX		Укупно / Total
		женски/Females	мушки / Males	
39	1971.	11	20	31
	1970.	7	17	24
40	1970.	13	25	38
	1969.	18	16	34
41	1969.	13	27	40
	1968.	15	20	35
42	1968.	12	26	38
	1967.	15	27	42
43	1967.	23	30	53
	1966.	15	26	41
44	1966.	18	34	52
	1965.	25	34	59
45	1965.	16	39	55
	1964.	18	42	60
46	1964.	23	63	86
	1963.	23	45	68
47	1963.	29	54	83
	1962.	24	56	80
48	1962.	41	64	105
	1961.	37	63	100
49	1961.	43	63	106
	1960.	37	64	101
50	1960.	45	90	135
	1959.	37	64	101
51	1959.	37	105	142
	1958.	41	78	119
52	1958.	46	120	166
	1957.	50	92	142
53	1957.	50	95	145
	1956.	55	96	151
54	1956.	66	127	193
	1955.	58	113	171
55	1955.	76	114	190
	1954.	73	126	199
56	1954.	74	153	227
	1953.	63	124	187
57	1953.	73	154	227
	1952.	75	146	221
58	1952.	67	176	243
	1951.	61	121	182

Старост / Age	Година рођења/ Year of birth	ПОЛ / SEX		Укупно / Total
		женски/Females	мушки / Males	
59	1951.	66	148	214
	1950.	84	167	251
60	1950.	71	174	245
	1949.	68	152	220
61	1949.	118	173	291
	1948.	118	139	257
62	1948.	103	170	273
	1947.	83	142	225
63	1947.	106	201	307
	1946.	91	176	267
64	1946.	107	186	293
	1945.	98	134	232
65	1945.	114	196	310
	1944.	88	146	234
66	1944.	105	193	298
	1943.	108	171	279
67	1943.	135	210	345
	1942.	113	173	286
68	1942.	155	207	362
	1941.	150	210	360
69	1941.	200	259	459
	1940.	190	267	457
70	1940.	256	290	546
	1939.	234	302	536
71	1939.	248	328	576
	1938.	264	280	544
72	1938.	269	336	605
	1937.	267	311	578
73	1937.	296	368	664
	1936.	294	306	600
74	1936.	358	353	711
	1935.	360	325	685
75	1935.	363	363	726
	1934.	317	324	641
76	1934.	361	353	714
	1933.	353	313	666
77	1933.	386	359	745
	1932.	348	311	659

Старост / Age	Година рођења/ Year of birth	ПОЛ / SEX		Укупно / Total
		женски/Females	мушки / Males	
78	1932.	430	368	798
	1931.	304	274	578
79	1931.	383	322	705
	1930.	359	357	716
80	1930.	425	349	774
	1929.	379	302	681
81	1929.	377	313	690
	1928.	354	274	628
82	1928.	429	311	740
	1927.	331	214	545
83	1927.	359	213	572
	1926.	283	139	422
84	1926.	344	193	537
	1925.	285	132	417
85	1925.	298	161	459
	1924.	246	107	353
86	1924.	283	135	418
	1923.	208	119	327
87	1923.	260	86	346
	1922.	188	88	276
88	1922.	187	95	282
	1921.	158	61	219
89	1921.	162	52	214
	1920.	149	62	211
90	1920.	144	52	196
	1919.	97	37	134
91	1919.	76	26	102
	1918.	44	15	59
92	1918.	46	18	64
	1917.	22	15	37
93	1917.	32	10	42
	1916.	17	14	31
94	1916.	25	11	36
	1915.	24	12	36
95	1915.	40	16	56
	1914.	29	10	39
96	1914.	21	17	38
	1913.	19	4	23

Старост / Age	Година рођења/ Year of birth	ПОЛ / SEX		Укупно / Total
		женски/Females	мушки / Males	
97	1913.	16	5	21
	1912.	12	8	20
98	1912.	11	1	12
	1911.	11	3	14
99	1911.	5	1	6
	1910.	12	4	16
100	1910.	9	1	10
	1909.	1	4	5
101	1909.	3	1	4
	1908.	4	0	4
102	1908.	0	0	0
	1907.	1	2	3
103	1907.	0	1	1
	1906.	0	0	0
104	1906.	4	0	4
	1905.	0	0	0
105	1905.	1	0	1
	1904.	0	0	0
106	1904.	0	0	0
	1903.	0	0	0
107	1903.	0	0	0
	1902.	0	0	0
108	1902.	0	0	0
	1901.	0	0	0
109	1901.	0	0	0
	1900.	0	0	0
110	1900. и раније / and earlier	0	0	0
непознато/Unknown	9999	16	12	28
<b>УКУПНО / TOTAL</b>		<b>17.218</b>	<b>17.900</b>	<b>35.118</b>



## 28. Умрли према узроку смрти и полу према старости у 2010. години

Deaths by cause of death and sex by age in 2010

УЗРОК СМРТИ CAUSE OF DEATH	УКУПНО TOTAL	До 1 године To 1 year											85 и више 85 and over	НЕПОЗНАТО Unknown							
		1-4	5-9	10-14	15-19	20-24	25-29	30-34	35-39	40-44	45-49	50-54			55-59	60-64	65-69	70-74	75-79	80-84	
<b>УКУПНО</b>	<b>35.118</b>	<b>216</b>	<b>28</b>	<b>27</b>	<b>84</b>	<b>120</b>	<b>165</b>	<b>160</b>	<b>254</b>	<b>432</b>	<b>844</b>	<b>1.465</b>	<b>2.141</b>	<b>2.610</b>	<b>3.390</b>	<b>6.045</b>	<b>6.948</b>	<b>6.006</b>	<b>4.119</b>	<b>28</b>	
TOTAL	35.118	216	28	27	84	120	165	160	254	432	844	1.465	2.141	2.610	3.390	6.045	6.948	6.006	4.119	28	
свега /all	17.218	91	18	13	26	28	35	51	74	167	291	485	712	963	1.358	2.846	3.604	3.566	2.865	16	
женски /Females	17.900	125	18	19	58	92	130	109	180	265	553	980	1.429	1.647	2.032	3.199	3.344	2.440	1.254	12	
мушки /Males																					
<b>Одређене инфективне и паразитне болести</b> Infectious and parasitic diseases																					
свега /all	285	7	3	1	2	2	1	1	4	8	7	15	19	19	33	43	55	40	21	0	
женски /Females	102	2	3	1	1	0	0	0	1	1	2	3	4	0	11	16	23	20	12	0	
мушки /Males	183	5	0	0	1	1	1	4	3	7	5	12	15	19	22	27	32	20	9	0	
<b>Неоплазме</b> Neoplasms																					
свега /all	6.973	1	4	5	4	10	11	28	63	127	249	531	730	794	888	1.341	1.175	694	289	2	
женски /Females	2.914	0	2	2	2	6	8	17	26	73	126	231	274	311	327	545	476	319	161	2	
мушки /Males	4.059	1	2	3	2	4	5	20	10	37	54	123	300	483	561	796	699	375	128	0	
<b>Болести крви и крвотворних органа и одређени поремећаји имуног система</b> Diseases of the blood and blood-forming organs, disorders involving the immune mechanism																					
свега /all	45	0	1	0	0	1	1	0	1	2	0	0	4	2	2	12	10	4	5	0	
женски /Females	28	0	0	0	0	1	0	0	1	2	0	0	2	2	1	7	5	2	5	0	
мушки /Males	17	0	1	0	0	0	1	0	0	0	0	0	2	0	1	5	5	2	0	0	
<b>Ендокрина и метаболичка обољења са поремећајима у исхрани</b> Endocrine, metabolic and nutritional diseases																					
свега /all	1.903	3	0	0	1	3	3	3	8	7	18	43	94	144	240	427	425	344	137	1	
женски /Females	1.174	2	0	0	2	0	2	0	6	2	7	11	40	71	133	264	288	239	107	0	
мушки /Males	729	1	0	0	1	3	1	2	2	5	11	32	54	73	107	163	137	105	30	1	
<b>Ментални поремећаји и поремећаји понашања</b> Mental and behavioural disorders																					
свега /all	171	0	0	0	1	0	2	3	5	6	10	20	12	16	22	22	26	13	13	0	
женски /Females	53	0	0	0	1	0	0	0	0	2	2	3	3	2	2	10	9	7	12	0	
мушки /Males	118	0	0	0	0	0	2	3	5	4	8	17	9	14	20	12	17	6	1	0	
<b>Обољења нервног система</b> Diseases of the nervous system																					
свега /all	350	4	4	5	8	6	11	2	4	7	5	13	17	10	20	29	50	83	47	25	0
женски /Females	172	3	3	2	5	0	5	1	1	2	3	6	10	3	8	11	27	42	25	15	0
мушки /Males	178	1	1	3	3	6	6	1	3	5	2	7	7	7	12	18	23	41	22	10	0

УЗРОК СМРТИ CAUSE OF DEATH	УКУПНО TOTAL	до 1 године To 1 year	1-4	5-9	10-14	15-19	20-24	25-29	30-34	35-39	40-44	45-49	50-54	55-59	60-64	65-69	70-74	75-79	80-84	85 и више 85 and over		непознато Unknown
<b>Болести уха и мастандног наставка</b> <i>Diseases of the ear and adnexa</i>																						
свега /all	2	0	0	0	0	0	0	0	0	0	0	0	0	1	0	1	0	0	0	0	0	0
женски /Females	1	0	0	0	0	0	0	0	0	0	0	0	0	0	0	1	0	0	0	0	0	0
мушки /Males	1	0	0	0	0	0	0	0	0	0	0	0	0	1	0	0	0	0	0	0	0	0
<b>Обољења циркулаторног система</b> <i>Diseases of the circulatory system</i>																						
свега /all	18.805	12	0	2	2	12	11	31	33	60	132	282	494	791	1.111	1.605	3.218	4.090	3.949	2.962	8	
женски /Females	10.106	5	0	0	1	4	2	10	12	16	44	81	137	237	409	665	1.616	2.256	2.476	2.130	5	
мушки /Males	8.699	7	0	2	1	8	9	21	21	44	88	201	357	554	702	940	1.602	1.834	1.473	832	3	
<b>Обољења респираторног система</b> <i>Diseases of the respiratory system</i>																						
свега /all	1.145	1	1	0	1	4	2	3	3	8	12	18	24	46	60	111	215	274	216	146	0	
женски /Females	464	1	0	0	0	2	0	1	1	3	2	6	4	19	19	39	76	112	96	83	0	
мушки /Males	681	0	1	0	1	2	2	2	2	5	10	12	20	27	41	72	139	162	120	63	0	
<b>Обољења дигестивног тракта</b> <i>Diseases of the digestive system</i>																						
свега /all	918	1	0	1	0	0	0	5	7	8	19	41	70	92	103	104	139	179	107	42	0	
женски /Females	374	0	0	1	0	0	0	3	1	2	7	12	18	26	32	38	57	87	63	27	0	
мушки /Males	544	1	0	0	0	0	0	2	6	6	12	29	52	66	71	66	82	92	44	15	0	
<b>Обољења коже и поткожног ткива</b> <i>Diseases of the skin and subcutaneous tissue</i>																						
свега /all	14	0	0	0	0	0	0	0	0	2	0	0	1	2	3	0	0	3	3	0	0	
женски /Females	9	0	0	0	0	0	0	0	0	1	0	0	1	2	1	0	0	1	3	0	0	
мушки /Males	5	0	0	0	0	0	0	0	0	1	0	0	0	0	2	0	0	2	0	0	0	
<b>Обољења коштаног-мишичног система и везивног ткива</b> <i>Diseases of the musculoskeletal system and connective tissue</i>																						
свега /all	42	0	0	1	0	0	1	0	1	0	1	0	2	4	3	2	5	9	10	3	0	
женски /Females	26	0	0	0	0	0	0	0	1	0	1	0	1	3	2	0	3	6	6	3	0	
мушки /Males	16	0	0	1	0	0	1	0	0	0	0	0	1	1	1	2	2	3	4	0	0	
<b>Обољења генитоуринарног система</b> <i>Diseases of the genitourinary system</i>																						
свега /all	577	0	1	0	1	1	0	1	0	3	11	12	25	26	52	62	117	134	90	41	0	
женски /Females	281	0	0	0	1	1	0	0	0	0	6	4	9	14	30	30	55	68	37	26	0	
мушки /Males	296	0	1	0	0	0	0	1	0	3	5	8	16	12	22	32	62	66	53	15	0	
<b>Трудноћа, порођај и пурперијум</b> <i>Pregnancy, childbirth and the puerperium</i>																						
свега /all	1	0	0	0	0	0	1	0	0	0	0	0	0	0	0	0	0	0	0	0	0	
женски /Females	1	0	0	0	0	0	1	0	0	0	0	0	0	0	0	0	0	0	0	0	0	
мушки /Males	0	0	0	0	0	0	0	0	0	0	0	0	0	0	0	0	0	0	0	0	0	

УЗРОК СМРТИ CAUSE OF DEATH	УКУПНО TOTAL	до 1 године To 1 year	1-4	5-9	10-14	15-19	20-24	25-29	30-34	35-39	40-44	45-49	50-54	55-59	60-64	65-69	70-74	75-79	80-84	непознато Unknown	
																				85 и више 85 and over	

**(P00-P96)**  
Одређена стања поријеклом перинаталног периода  
Certain conditions originating in the perinatal period

свега /all	138	0	0	0	0	0	0	0	0	0	0	0	0	0	0	0	0	0	0	0	0	0
женски /Females	62	0	0	0	0	0	0	0	0	0	0	0	0	0	0	0	0	0	0	0	0	0
мушки /Males	76	0	0	0	0	0	0	0	0	0	0	0	0	0	0	0	0	0	0	0	0	0

**(Q00-Q99)**  
Конгениталне малформације, деформације и хромозомске абнормалности  
Congenital malformations, deformations

свега /all	63	39	9	0	2	2	1	3	2	0	1	1	1	1	0	0	0	1	0	0	0	0
женски /Females	26	13	6	0	1	0	0	2	1	0	1	0	0	1	0	0	0	1	0	0	0	0
мушки /Males	37	26	3	0	1	2	1	1	1	0	0	1	1	0	0	0	0	0	0	0	0	0

**(R00-R99)**  
Симптоми, знаци и ненормални клинички налази и лабораторијски налази који нису другде класифицирани  
Symptoms, signs and abnormal clinical and laboratory findings, not elsewhere classified

свега /all	1.916	6	2	2	0	4	10	14	14	23	18	50	94	137	156	123	271	313	349	330	0
женски /Females	908	2	0	0	0	1	1	1	5	5	8	15	27	38	47	44	111	164	210	229	0
мушки /Males	1.008	4	2	2	0	3	9	13	9	18	10	35	67	99	109	79	160	149	139	101	0

**(S00-T98)**  
Повреде, тровања и друге последице спољашњих узрока  
Injuries, poisoning and consequences of external causes

свега /all	1.117	1	10	8	6	37	63	68	53	53	71	115	93	118	71	80	97	83	61	29	0
женски /Females	239	0	4	2	1	8	11	6	10	7	10	21	19	27	14	20	26	25	20	8	0
мушки /Males	878	1	6	6	5	29	52	62	43	46	61	94	74	91	57	60	71	58	41	21	0

**(V01-Y98)**  
Спољашњи узроци морбидитета и морталитета  
External causes of mortality

свега /all	15	0	0	0	0	0	1	0	0	2	1	2	1	1	2	2	1	2	0	0	0
женски /Females	4	0	0	0	0	0	0	0	0	0	0	1	0	0	0	2	0	1	0	0	0
мушки /Males	11	0	0	0	0	0	1	0	0	2	1	1	1	1	2	0	1	1	0	0	0

**(Z00-Z99)**  
Фактори који утичу на здравствено стање и контакт са здравственим услугама  
Factors influencing health status and contact with health services

свега /all	0	0	0	0	0	0	0	0	0	0	0	0	0	0	0	0	0	0	0	0	0
женски /Females	0	0	0	0	0	0	0	0	0	0	0	0	0	0	0	0	0	0	0	0	0
мушки /Males	0	0	0	0	0	0	0	0	0	0	0	0	0	0	0	0	0	0	0	0	0

**Непознато  
Unknown**

свега /all	638	3	2	2	0	2	3	3	7	7	11	26	34	53	54	86	87	86	79	76	17
женски /Females	274	1	0	1	0	0	1	1	2	4	5	8	11	19	15	34	33	40	43	47	9
мушки /Males	364	2	2	1	0	2	2	2	5	3	6	18	23	34	39	52	54	46	36	29	8

## 29. Умрла дојенчад према узроку смрти и полу према старости у 2010. години

Infant deaths by cause of death and sex by age in 2010

УЗРОК СМРТИ CAUSE OF DEATH	УКУПНО TOTAL	0-24 часа 0-24 hours	1-6 дана 1-6 days	7-29 дана 7-29 days	1-3 мјесеца 1-3 months	4-7 мјесеци 4-7 months	8-11 мјесеци 8-11 months
УКУПНО свега / All	216	74	89	21	14	11	7
TOTAL женски / Females	91	31	33	8	6	7	6
мушки / Males	125	43	56	13	8	4	1
<b>(A00-B99)</b>							
<b>Одређене инфективне и паразитне болести</b> <i>Infectious and parasitic diseases</i>							
свега / All	7	0	2	1	1	2	1
женски / Females	2	0	0	0	0	1	1
мушки / Males	5	0	2	1	1	1	0
<b>(C00-C97, D00-D48)</b>							
<b>Неоплазме</b> <i>Neoplasms</i>							
свега / All	1	0	1	0	0	0	0
женски / Females	0	0	0	0	0	0	0
мушки / Males	1	0	1	0	0	0	0
<b>(D50-D89)</b>							
<b>Болести крви и крвотворних органа и неки поремећаји имуног система</b> <i>Diseases of the blood and blood forming organs and certain disorders involving the immune mechanism</i>							
свега / All	0	0	0	0	0	0	0
женски / Females	0	0	0	0	0	0	0
мушки / Males	0	0	0	0	0	0	0
<b>(E00-E90)</b>							
<b>Ендокрина и метаболичка обољења са поремећајима у исхрани</b> <i>Metabolic and nutritional diseases</i>							
свега / All	3	1	2	0	0	0	0
женски / Females	2	1	1	0	0	0	0
мушки / Males	1	0	1	0	0	0	0
<b>(G00-G99)</b>							
<b>Обољења нервног система</b> <i>Diseases of the nervous system</i>							
свега / All	4	1	1	0	1	1	0
женски / Females	3	1	1	0	0	1	0
мушки / Males	1	0	0	0	1	0	0
<b>(I00-I99)</b>							
<b>Обољења циркулаторног система</b> <i>Diseases of the circulatory system</i>							
свега / All	12	0	10	0	0	1	1
женски / Females	5	0	3	0	0	1	1
мушки / Males	7	0	7	0	0	0	0
<b>(J00-J99)</b>							
<b>Обољења респираторног система</b> <i>Diseases of the respiratory system</i>							
свега / All	1	0	0	0	0	1	0
женски / Females	1	0	0	0	0	1	0
мушки / Males	0	0	0	0	0	0	0

УЗРОК СМРТИ CAUSE OF DEATH	УКУПНО TOTAL	0-24 часа 0-24 hours	1-6 дана 1-6 days	7-29 дана 7-29 days	1-3 мјесеца 1-3 months	4-7 мјесеци 4-7 months	8-11 мјесеци 8-11 months
<b>(K00-K93)</b>							
<b>Обољења дигестивног тракта</b> <i>Diseases of the digestive system</i>							
свега /All	1	0	1	0	0	0	0
женски/Females	0	0	0	0	0	0	0
мушки/ Males	1	0	1	0	0	0	0
<b>(N00-N99)</b>							
<b>Обољења генитоуринарног система</b> <i>Diseases of the genitourinary system</i>							
свега /All	0	0	0	0	0	0	0
женски/Females	0	0	0	0	0	0	0
мушки/ Males	0	0	0	0	0	0	0
<b>(P00-P96)</b>							
<b>Одређена стања поријеклом перинаталног периода</b> <i>Certain conditions originating in the perinatal period</i>							
свега /All	138	65	49	14	7	2	1
женски/Females	62	27	21	6	5	2	1
мушки/ Males	76	38	28	8	2	0	0
<b>(Q00-Q99)</b>							
<b>Конгениталне малформације, деформације и хромозомске абнормалности</b> <i>Congenital malformations, deformations</i>							
свега /All	39	6	20	4	4	3	2
женски/Females	13	2	7	2	1	0	1
мушки/ Males	26	4	13	2	3	3	1
<b>(R00-R99)</b>							
<b>Симптоми, знаци и ненормални клинички налази и лабораторијски налази који нису другдје класификовани</b> <i>Symptoms, signs and abnormal clinical and laboratory findings, not elsewhere classified</i>							
свега /All	6	0	3	0	1	0	2
женски/Females	2	0	0	0	0	0	2
мушки/ Males	4	0	3	0	1	0	0
<b>(S00-T98)</b>							
<b>Повреде, тровања и друге посљедице спољашњих узрока</b> <i>Injuries, poisoning and consequences of external causes</i>							
свега /All	1	0	0	1	0	0	0
женски/Females	0	0	0	0	0	0	0
мушки/ Males	1	0	0	1	0	0	0
<b>(V01-Y98)</b>							
<b>Спољашњи узроци морбидитета и морталитета</b> <i>External causes of mortality</i>							
свега /All	0	0	0	0	0	0	0
женски/Females	0	0	0	0	0	0	0
мушки/ Males	0	0	0	0	0	0	0
<b>Непознато</b> <i>Unknown</i>							
свега /All	3	1	0	1	0	1	0
женски/Females	1	0	0	0	0	1	0
мушки/ Males	2	1	0	1	0	0	0

### 30. Умрла дојенчад према старости и полу у 2010. години

Infant deaths by age and sex in 2010

Старост (дана /мјесеци)	УКУПНО / TOTAL			Age (in days/months)
	свега All	женски Females	мушки Males	
<b>Укупно умрле дојенчади</b>	<b>216</b>	<b>91</b>	<b>125</b>	<i>Total infant deaths</i>
<b>0-24 часа</b>	<b>74</b>	<b>31</b>	<b>43</b>	<i>Under 1 day</i>
<b>1 - 6 дана</b>	<b>89</b>	<b>33</b>	<b>56</b>	<i>1 - 6 days</i>
1 дан	36	14	22	<i>1 day</i>
2 дана	13	3	10	<i>2 days</i>
3 дана	10	5	5	<i>3 days</i>
4 дана	16	5	11	<i>4 days</i>
5 дана	8	3	5	<i>5 days</i>
6 дана	6	3	3	<i>6 days</i>
<b>7 - 27 дана</b>	<b>19</b>	<b>6</b>	<b>13</b>	<i>7 - 27days</i>
7 - 13 дана	10	4	6	<i>7 - 13 days</i>
14 - 20 дана	6	0	6	<i>14 - 20 days</i>
21 - 27 дана	3	2	1	<i>21 - 27 days</i>
<b>28 дана и &lt; 2 мјесеца</b>	<b>5</b>	<b>3</b>	<b>2</b>	<i>28 days and &lt; 2 months</i>
<b>2 - 11 мјесеци</b>	<b>29</b>	<b>18</b>	<b>11</b>	<i>2 - 11 months</i>
2 мјесеца	10	4	6	<i>2 months</i>
3 мјесеца	1	1	0	<i>3 months</i>
4 мјесеца	5	3	2	<i>4 months</i>
5 мјесеци	3	2	1	<i>5 months</i>
6 мјесеци	3	2	1	<i>6 months</i>
7 мјесеци	0	0	0	<i>7 months</i>
8 мјесеци	1	1	0	<i>8 months</i>
9 мјесеци	4	4	0	<i>9 months</i>
10 мјесеци	1	0	1	<i>10 months</i>
11 мјесеци	1	1	0	<i>11 months</i>

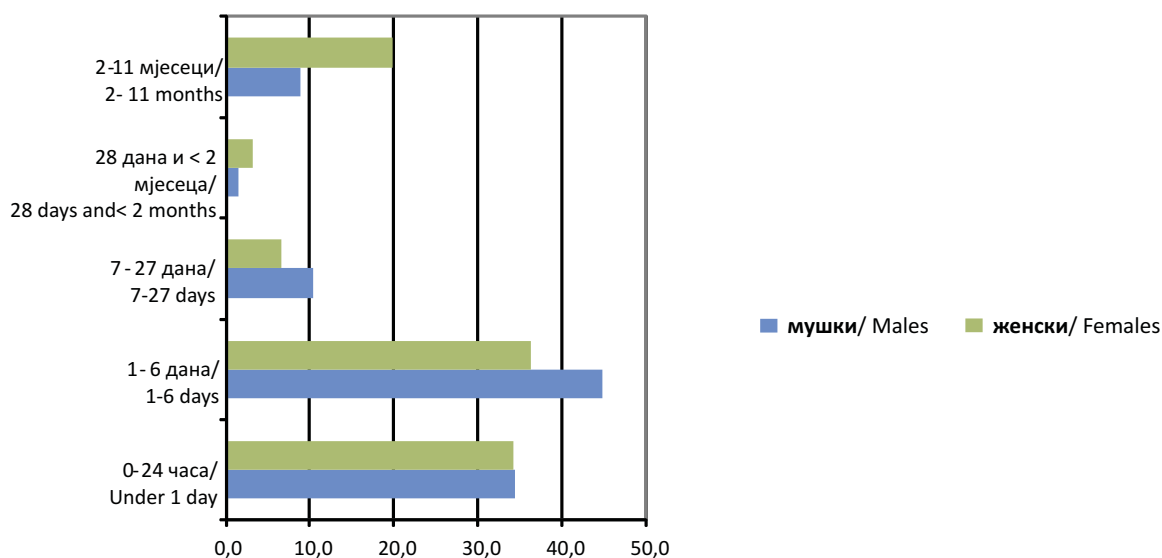
### 31. Структура умрле дојенчади према старости и полу

Distribution % -Infant deaths by age and sex

2005.	свега <i>All</i>	женски <i>Females</i>	мушки <i>Males</i>	Age <i>(in days/months)</i>
0-24 часа	21,5	21,0	21,8	<i>Under 1 day</i>
1 - 6 дана	43,3	39,0	46,6	<i>1 - 6 days</i>
7 - 27 дана	13,3	17,0	10,5	<i>7 - 27days</i>
28 дана и < 2 мјесеца	4,7	4,0	5,3	<i>28 days and &lt; 2 months</i>
2 - 11 мјесеци	17,2	16,0	18,0	<i>2 - 11 months</i>
2006.	свега <i>All</i>	женски <i>Females</i>	мушки <i>Males</i>	Age <i>(in days/months)</i>
0-24 часа	23,5	22,7	24,1	<i>Under 1 day</i>
1 - 6 дана	40,8	39,2	41,8	<i>1 - 6 days</i>
7 - 27 дана	15,7	19,6	13,3	<i>7 - 27days</i>
28 дана и < 2 мјесеца	5,9	3,1	7,6	<i>28 days and &lt; 2 months</i>
2 - 11 мјесеци	14,1	15,5	13,3	<i>2 - 11 months</i>
2007.	свега <i>All</i>	женски <i>Females</i>	мушки <i>Males</i>	Age <i>(in days/months)</i>
0-24 часа	16,0	16,2	15,9	<i>Under 1 day</i>
1 - 6 дана	35,9	33,3	37,9	<i>1 - 6 days</i>
7 - 27 дана	21,7	22,2	21,2	<i>7 - 27days</i>
28 дана и < 2 мјесеца	5,2	8,1	3,0	<i>28 days and &lt; 2 months</i>
2 - 11 мјесеци	21,2	20,2	22,0	<i>2 - 11 months</i>
2008.	свега <i>All</i>	женски <i>Females</i>	мушки <i>Males</i>	Age <i>(in days/months)</i>
0-24 часа	21,2	23,0	19,8	<i>Under 1 day</i>
1 - 6 дана	42,5	35,5	48,9	<i>1 - 6 days</i>
7 - 27 дана	8,9	7,7	9,9	<i>7 - 27days</i>
28 дана и < 2 мјесеца	8,0	7,6	8,3	<i>28 days and &lt; 2 months</i>
2 - 11 мјесеци	19,1	25,9	13,7	<i>2 - 11 months</i>
2009.	свега <i>All</i>	женски <i>Females</i>	мушки <i>Males</i>	Age <i>(in days/months)</i>
0-24 часа	29,9	33,3	26,7	<i>Under 1 day</i>
1 - 6 дана	33,5	32,4	34,5	<i>1 - 6 days</i>
7 - 27 дана	12,9	9,3	16,4	<i>7 - 27days</i>
28 дана и < 2 мјесеца	4,9	5,6	4,3	<i>28 days and &lt; 2 months</i>
2 - 11 мјесеци	18,8	19,4	18,1	<i>2 - 11 months</i>
2010.	свега <i>All</i>	женски <i>Females</i>	мушки <i>Males</i>	Age <i>(in days/months)</i>
0-24 часа	34,3	34,1	34,4	<i>Under 1 day</i>
1 - 6 дана	41,2	36,3	44,8	<i>1 - 6 days</i>
7 - 27 дана	8,8	6,6	10,4	<i>7 - 27days</i>
28 дана и < 2 мјесеца	2,3	3,3	1,6	<i>28 days and &lt; 2 months</i>
2 - 11 мјесеци	13,4	19,8	8,8	<i>2 - 11 months</i>

Графикон 12:  
Graph 12:

Структура умрле дојенчади према старости и полу у 2010. години  
Distribution %-Infant deaths by age and sex in 2010



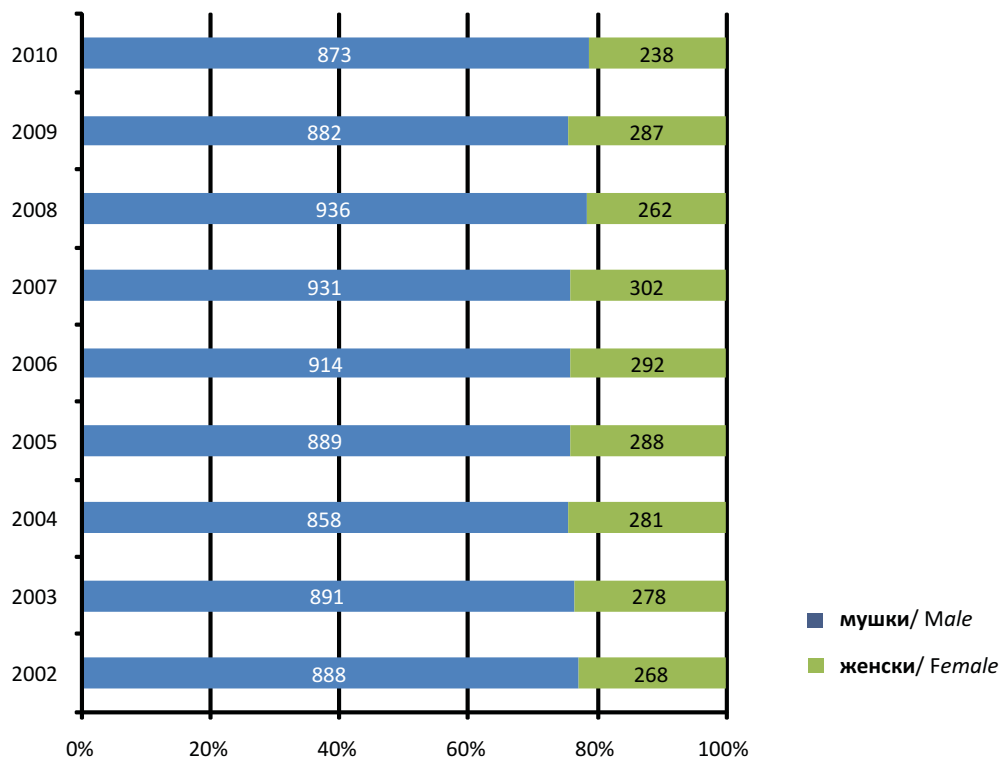
### 32. Насилне смрти према врсти и полу Violent deaths by type and sex

		Укупно <i>Total</i>	несретан случај <i>Accident</i>	самоубиство <i>Suicide</i>	убиство <i>Murder</i>	непознато <i>Unknown</i>	
2002.	свега	1.156	582	474	90	10	All
	женски	268	109	131	25	3	Females
	мушки	888	473	343	65	7	Males
2003.	свега	1.169	630	458	70	11	All
	женски	278	110	146	22	0	Females
	мушки	891	520	312	48	11	Males
2004.	свега	1.139	623	442	67	7	All
	женски	281	137	126	14	4	Females
	мушки	858	486	316	53	3	Males
2005.	свега	1.177	627	467	77	6	All
	женски	288	131	135	21	1	Females
	мушки	889	496	332	56	5	Males
2006.	свега	1.206	648	489	61	8	All
	женски	292	144	128	18	2	Females
	мушки	914	504	361	43	6	Males
2007.	свега	1.233	681	472	73	7	All
	женски	302	143	133	24	2	Females
	мушки	931	538	339	49	5	Males
2008.	свега	1.198	671	453	69	5	All
	женски	262	122	120	19	1	Females
	мушки	936	549	333	50	4	Males
2009.	свега	1.169	655	451	61	2	All
	женски	287	132	134	20	1	Females
	мушки	882	523	317	41	1	Males
2010.	свега	1.111	593	443	50	25	All
	женски	238	125	96	14	3	Females
	мушки	873	468	374	36	22	Males



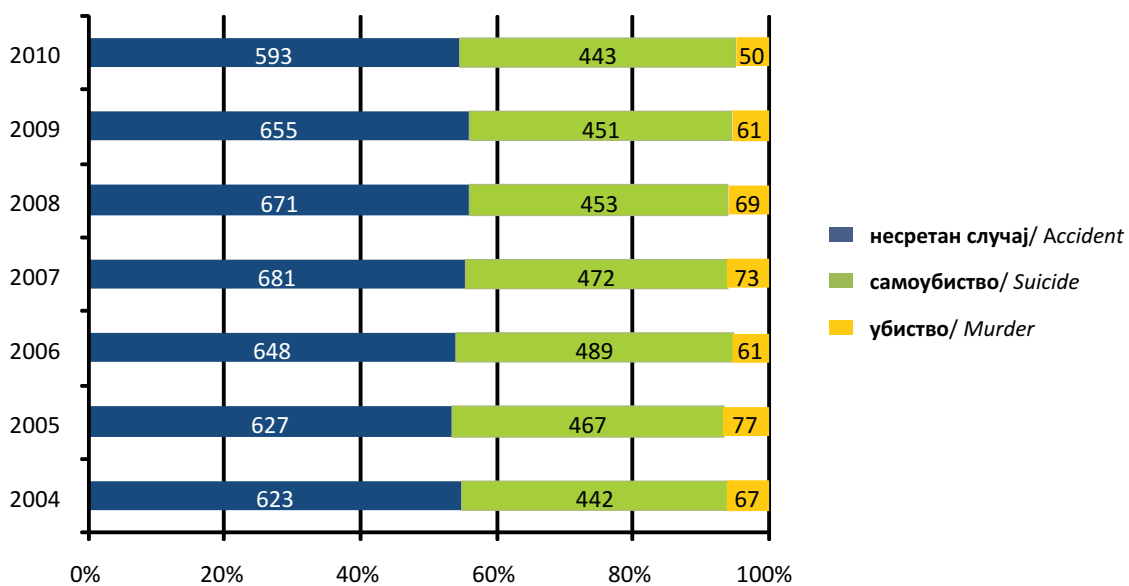
**Графикон 13:**  
Graph 13:

**Насилне смрти према врсти и полу**  
*Violent deaths by sex*



**Графикон 14:**  
Graph 14:

**Насилне смрти према врсти**  
*Violent deaths by type*

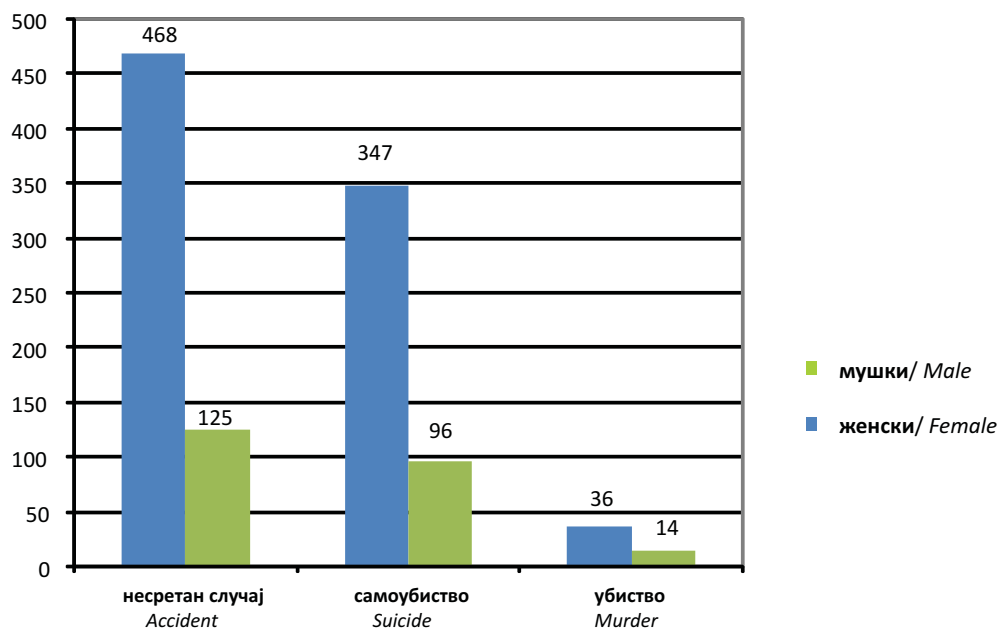


**Графикон 15:**

Graph 15:

**Насилне смрти према врсти и полу**

*Violent deaths by type and sex*



**33. Умрли према мјесецу и дану у 2010. години**  
Deaths by month and day in 2010

ДАН/DAY	МЈЕСЕЦ / MONTH												УКУПНО TOTAL
	M1	M2	M3	M4	M5	M6	M7	M8	M9	M10	M11	M12	
D1	118	119	102	102	99	92	91	87	90	83	93	108	1.184
D2	96	102	109	78	92	102	95	89	64	83	98	88	1.096
D3	94	123	105	84	94	88	100	105	87	101	102	84	1.167
D4	122	116	115	85	105	93	100	99	85	112	98	86	1.216
D5	96	90	95	105	110	89	93	82	105	92	100	106	1.163
D6	120	86	102	91	121	92	76	75	97	115	103	91	1.169
D7	87	88	93	104	97	100	105	70	101	90	84	99	1.118
D8	97	96	86	118	85	105	97	78	91	83	106	102	1.144
D9	91	110	113	95	90	92	92	100	76	90	104	115	1.168
D10	96	92	95	105	70	110	88	81	96	80	98	102	1.113
D11	106	103	117	92	91	108	88	85	87	96	93	105	1.171
D12	113	100	109	84	102	125	103	84	97	94	100	82	1.193
D13	108	93	100	94	96	101	111	101	78	98	97	105	1.182
D14	90	89	112	95	83	105	99	96	80	108	87	86	1.130
D15	104	117	109	89	103	115	111	105	93	105	109	94	1.254
D16	103	81	104	92	78	120	101	104	96	103	85	107	1.174
D17	100	109	89	103	92	86	121	113	93	112	99	91	1.208
D18	113	106	100	97	96	119	97	60	87	92	91	113	1.171
D19	113	112	85	92	86	103	78	90	106	90	95	105	1.155
D20	98	103	117	83	96	95	104	61	88	81	96	111	1.133
D21	113	118	101	97	87	81	92	73	73	102	105	89	1.131
D22	104	97	129	107	97	93	95	87	84	91	103	94	1.181
D23	84	87	100	101	111	80	88	79	94	106	75	103	1.108
D24	102	100	93	99	92	87	95	90	91	111	99	92	1.151
D25	101	115	106	110	98	73	92	89	93	108	87	114	1.186
D26	115	88	96	104	103	86	92	86	82	98	86	96	1.132
D27	107	107	100	74	112	65	77	95	78	101	104	89	1.109
D28	118	102	84	103	91	92	77	82	87	94	98	79	1.107
D29	106	0	106	82	130	93	85	76	96	105	86	71	1.036
D30	111	0	111	118	65	81	91	80	86	113	87	87	1.030
D31	103	0	80	0	95	0	85	85	0	114	0	76	638
<b>УКУПНО</b>	<b>3.229</b>	<b>2.849</b>	<b>3.163</b>	<b>2.883</b>	<b>2.967</b>	<b>2.871</b>	<b>2.919</b>	<b>2.687</b>	<b>2.661</b>	<b>3.051</b>	<b>2.868</b>	<b>2.970</b>	<b>35.118</b>

### 34. Умрли према школској спреми, старости и полу у 2010. години

Deaths by educational attainment, age and sex in 2010

Старост Age	Пол Sex	Укупно Total	Без школе Without education	Непотпуна основна школа Incomplete basic school	Основна школа Basic school	Средња школа Secondary school	Виша школа Non- university high school	Висока школа University degree	Магистери Master degree	Докторат Doctorate	Непознато Unknown
<b>УКУПНО</b>	свега/All	<b>35.118</b>	<b>9.134</b>	<b>7.248</b>	<b>6.477</b>	<b>8.482</b>	<b>659</b>	<b>2.058</b>	<b>11</b>	<b>7</b>	<b>1.042</b>
	мушки/Male	17.900	2.299	3.070	3.848	6.422	508	1.196	10	7	540
	женски/Female	17.218	6.835	4.178	2.629	2.060	151	862	1	0	502
<15	мушки/Male	176	155	19	0	0	0	0	0	0	2
	женски/Female	131	118	8	3	0	0	0	0	0	2
15-19	мушки/Male	58	4	3	20	29	0	0	0	0	2
	женски/Female	26	3	0	12	9	0	0	0	0	2
20-24	мушки/Male	92	5	2	11	63	0	6	0	0	5
	женски/Female	28	3	0	0	20	2	3	0	0	0
25-29	мушки/Male	130	4	7	23	80	3	8	0	0	5
	женски/Female	35	10	4	4	14	0	2	0	0	1
30-34	мушки/Male	109	4	3	18	69	0	10	0	0	5
	женски/Female	51	4	5	10	25	1	6	0	0	0
35-39	мушки/Male	180	10	5	39	108	4	8	0	0	6
	женски/Female	74	6	7	16	34	2	5	0	0	4
40-44	мушки/Male	265	9	14	42	179	3	13	0	0	5
	женски/Female	167	12	11	32	97	1	9	0	0	5
45-49	мушки/Male	553	21	20	94	356	13	33	1	0	15
	женски/Female	291	13	23	69	151	7	21	0	0	7
50-54	мушки/Male	981	39	51	193	577	28	73	1	0	18
	женски/Female	484	34	66	138	189	10	37	0	0	11
55-59	мушки/Male	1.429	56	107	307	779	39	87	1	1	52
	женски/Female	712	74	98	213	236	17	54	0	0	20
60-64	мушки/Male	1.647	96	174	409	723	66	123	3	0	53
	женски/Female	963	132	248	268	211	22	56	0	0	26
65-69	мушки/Male	2.032	136	315	511	770	68	164	2	1	65
	женски/Female	1.358	318	408	309	197	13	79	1	0	33
70-74	мушки/Male	3.199	331	677	781	1.019	78	212	1	3	97
	женски/Female	2.846	975	880	482	252	27	149	0	0	81
75-79	мушки/Male	3.344	465	763	756	951	93	224	0	1	91
	женски/Female	3.604	1.525	1.012	487	280	23	167	0	0	110
80-84	мушки/Male	2.440	524	602	464	542	65	157	1	1	84
	женски/Female	3.566	1.848	850	346	212	16	174	0	0	120
85+	мушки/Male	1.254	431	308	180	177	48	76	0	0	34
	женски/Female	2.865	1.751	557	240	132	10	98	0	0	77
<b>Непознато Unknown</b>	мушки/Male	12	9	0	0	0	0	2	0	0	1
	женски/Female	16	9	1	0	1	0	2	0	0	3

### 35. Склопљени бракови према старости невесте

Marriages by bride's age

	СТАРОСТ НЕВЈЕСТЕ									
	<i>Bride's age</i>									
	Укупно <i>Total</i>	испод 15 <i>Under 15</i>	15-19	20-24	25-29	30-34	35-39	40-49	50 и више <i>50 and more</i>	непознато <i>Unknown</i>
1996.	21.107	24	4.077	8.667	4.327	1.928	853	672	455	104
1997.	23.220	24	4.335	9.459	4.739	2.119	1.016	831	498	199
1998.	22.398	1	3.619	9.038	4.814	2.171	1.092	889	574	200
1999.	22.472	1	3.970	8.934	4.666	2.199	1.096	936	586	84
2000.	21.897	2	3.748	8.925	4.704	1.983	996	964	561	14
2001.	20.302	1	3.571	8.316	4.211	1.800	949	861	573	20
2002.	20.766	1	3.465	8.422	4.539	1.899	911	930	544	55
2003.	20.733	1	3.260	8.541	4.587	1.865	958	960	536	25
2004.	22.252	1	3.349	9.054	5.107	2.125	970	1.043	585	18
2005.	21.698	0	3.147	8.707	5.184	2.076	991	946	623	24
2006.	21.501	0	2.982	8.215	5.477	2.223	1.005	967	598	34
2007.	23.494	0	3.165	8.745	6.247	2.455	1.077	1.168	622	15
2008.	22.151	0	3.038	8.313	5.887	2.236	1.085	1.016	557	19
2009.	20.633	0	2.705	7.356	5.927	2.270	954	883	516	22
2010.	19.541	1	2.408	6.887	5.848	2.158	910	797	518	14

### 36. Склопљени бракови према старости младожење

Marriages by groom's age

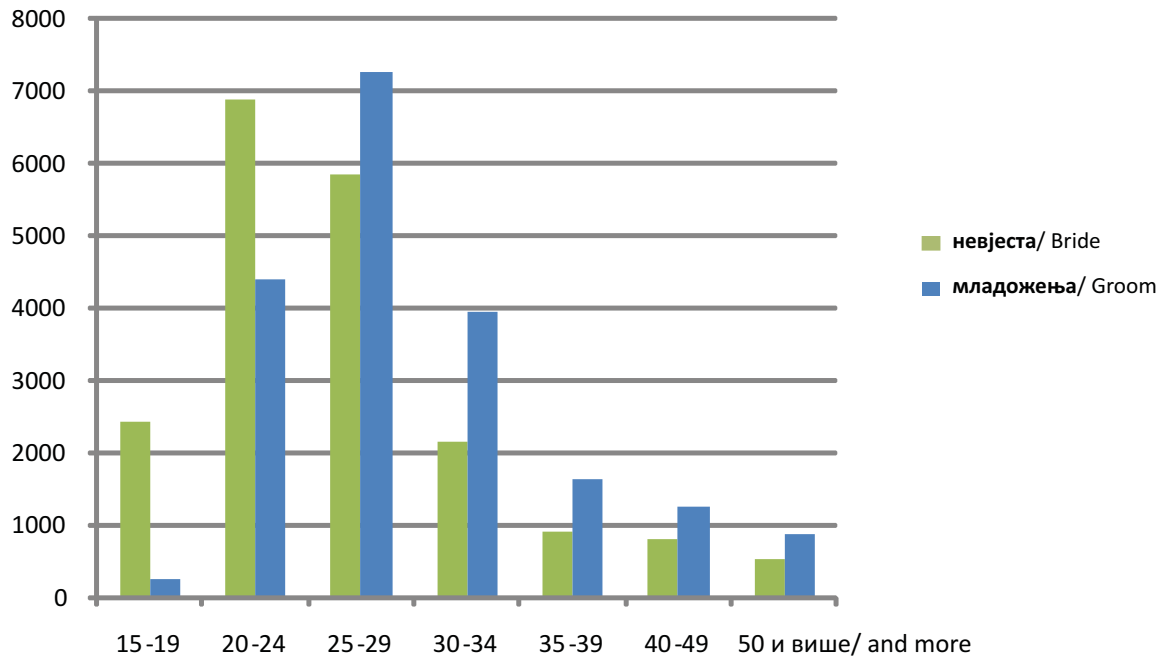
	СТАРОСТ МЛАДОЖЕЊЕ									
	<i>Groom's age</i>									
	Укупно <i>Total</i>	испод 15 <i>under 15</i>	15-19	20-24	25-29	30-34	35-39	40-49	50 и више <i>50 and more</i>	непознато <i>unknown</i>
1996.	21.107	15	364	6.117	7.008	3.992	1.714	999	784	114
1997.	23.220	13	376	6.518	7.775	4.345	1.985	1.154	883	171
1998.	22.398	1	280	5.974	7.365	4.275	2.059	1.313	970	161
1999.	22.472	0	277	6.255	7.302	4.082	2.025	1.431	993	107
2000.	21.897	0	284	6.238	7.165	3.877	1.958	1.389	981	5
2001.	20.302	0	277	5.877	6.704	3.361	1.741	1.399	935	8
2002.	20.766	0	283	5.848	6.944	3.535	1.822	1.329	989	16
2003.	20.733	0	275	5.694	7.111	3.446	1.778	1.463	947	19
2004.	22.252	0	303	5.942	7.724	3.834	1.863	1.577	1.000	9
2005.	21.698	0	280	5.716	7.586	3.816	1.772	1.520	1.003	5
2006.	21.501	0	338	5.256	7.569	3.944	1.806	1.531	1.052	5
2007.	23.494	0	293	5.654	8.425	4.445	1.918	1.643	1.109	7
2008.	22.151	0	303	5.359	7.969	4.220	1.785	1.540	967	8
2009.	20.633	0	249	4.746	7.598	4.085	1.659	1.393	892	11
2010.	19.541	0	248	4.381	7.262	3.932	1.613	1.240	863	2

**37. Склопљени бракови према старости невесте и младожење у 2010. години**  
 Marriages by bride's and groom's age

СТАРОСТ НЕВЈЕСТЕ AGE OF BRIDE (YEARS)	СТАРОСТ МЛАДОЖЕЊЕ / AGE OF GROOM (YEARS)													Укупно Total			
	испод 15 Under 15	15-19	20-24	25-29	30-34	35-39	40-44	45-49	50-54	55-59	60-64	65-69	70-74		75 и више 75 and more	непознато Unknown	
испод 15 / Under 15	0	0	1	0	0	0	0	0	0	0	0	0	0	0	0	0	1
15-19	0	149	1.392	701	142	18	4	2	0	0	0	0	0	0	0	0	2.408
20-24	0	91	2.465	3.266	864	141	45	12	2	1	0	0	0	0	0	0	6.887
25-29	0	5	465	2.900	1.864	487	84	20	11	5	4	1	0	2	0	0	5.848
30-34	0	1	42	335	895	566	210	76	26	4	0	1	0	1	1	0	2.158
35-39	0	1	5	38	127	321	254	112	32	14	6	0	0	0	0	0	910
40-44	0	0	7	5	26	57	150	116	66	17	17	6	1	5	0	0	473
45-49	0	1	0	3	8	15	39	79	77	59	16	12	8	7	0	0	324
50-54	0	0	1	1	0	3	6	22	51	50	28	24	14	14	0	0	214
55-59	0	0	1	0	1	0	0	7	20	31	37	24	18	9	0	0	148
60-64	0	0	0	2	1	1	0	1	1	3	26	21	14	12	0	0	82
65-69	0	0	0	3	1	0	0	0	2	2	1	9	11	13	0	0	42
70-74	0	0	1	1	0	0	0	0	1	1	1	2	4	10	0	0	21
75 и више / 75 and more	0	0	1	1	0	2	0	0	0	1	0	0	0	6	0	0	11
непознато / Unknown	0	0	0	6	3	2	1	0	0	1	0	0	0	0	1	1	14
<b>Укупно / Total</b>	<b>0</b>	<b>248</b>	<b>4.381</b>	<b>7.262</b>	<b>3.932</b>	<b>1.613</b>	<b>793</b>	<b>447</b>	<b>289</b>	<b>189</b>	<b>136</b>	<b>100</b>	<b>70</b>	<b>79</b>	<b>2</b>	<b>2</b>	<b>19.541</b>

**Графикон 16:**  
Graph 16:

**Склопљени бракови према старости невесте и младожење у 2010. години**  
Marriage by bride's and groom's age in 2010



**38. Склопљени бракови према претходном брачном статусу невесте и младожење у 2010. години**  
Marriages by previous marital status of bride and groom in 2010

Претходно брачно стање младожење Previous marital status of groom	Претходно брачно стање невесте/Previous marital status of bride				
	УКУПНО/TOTAL	неудата/ Never married	разведена/ Divorced	удовица/ Widowed	непознато/ Unknown
<b>УКУПНО/TOTAL</b>	19.541	17.760	1.472	236	73
<b>неожењен/ Never married</b>	17.518	16.819	601	68	30
<b>разведен/ Divorced</b>	1.636	839	721	75	1
<b>удовац/ Widowed</b>	336	95	148	93	0
<b>непознато/ Unknown</b>	51	7	2	0	42

**39. Први бракови према полу, старости и години рођења у 2010. години**

First marriages by sex, age and year of birth in 2010

Старост Age	Година рођења Year of birth	Пол / Sex	
		женски Females	мушки Males
14	1996.	1	0
	1995.	0	0
15	1995.	0	0
	1994.	0	0
16	1994.	32	1
	1993.	37	0
17	1993.	42	2
	1992.	54	3
18	1992.	488	20
	1991.	522	30
19	1991.	627	88
	1990.	595	104
20	1990.	636	187
	1989.	605	204
21	1989.	634	298
	1988.	606	336
22	1988.	730	469
	1987.	707	475
23	1987.	764	575
	1986.	641	544
24	1986.	783	645
	1985.	659	624
25	1985.	740	774
	1984.	656	686
26	1984.	726	744
	1983.	627	662
27	1983.	626	847
	1982.	488	664



Старост Age	Година рођења Year of birth	Пол / Sex	
		женски Females	мушки Males
28	1982.	554	777
	1981.	415	685
29	1981.	414	679
	1980.	359	544
30	1980.	333	575
	1979.	236	469
31	1979.	242	470
	1978.	200	362
32	1978.	190	411
	1977.	162	303
33	1977.	160	289
	1976.	124	292
34	1976.	154	254
	1975.	86	228
35	1975.	99	216
	1974.	76	179
36	1974.	81	170
	1973.	56	140
37	1973.	60	150
	1972.	65	112
38	1972.	63	104
	1971.	52	72
39	1971.	54	95
	1970.	28	65
40	1970.	43	72
	1969.	29	52
41	1969.	33	68
	1968.	22	44
42	1968.	25	64
	1967.	16	30

Старост Age	Година рођења Year of birth	Пол / Sex	
		женски Females	мушки Males
43	1967.	21	56
	1966.	9	35
44	1966.	16	51
	1965.	14	34
45	1965.	22	45
	1964.	13	23
46	1964.	13	28
	1963.	8	19
47	1963.	8	24
	1962.	6	12
48	1962.	13	19
	1961.	10	11
49	1961.	8	16
	1960.	5	10
50	1960.	5	12
	1959.	11	5
51	1959.	5	16
	1958.	9	6
52	1958.	3	15
	1957.	3	9
53	1957.	3	11
	1956.	5	7
54	1956.	6	9
	1955.	3	6
55	1955.	8	6
	1954.	4	8
56	1954.	7	3
	1953.	0	6
57	1953.	1	3
	1952.	3	5

Старост Age	Година рођења Year of birth	Пол / Sex	
		женски Females	мушки Males
58	1952.	1	6
	1951.	3	3
59	1951.	3	3
	1950.	4	1
60	и раније 1950. and earlier	41	41
Непознато / Unknown		9	1
Укупно / Total		17.760	17.518

#### 40. Просјечна старост неvjесте-младожење при закључењу првог брака

Average age of bride-groom at the time getting first married

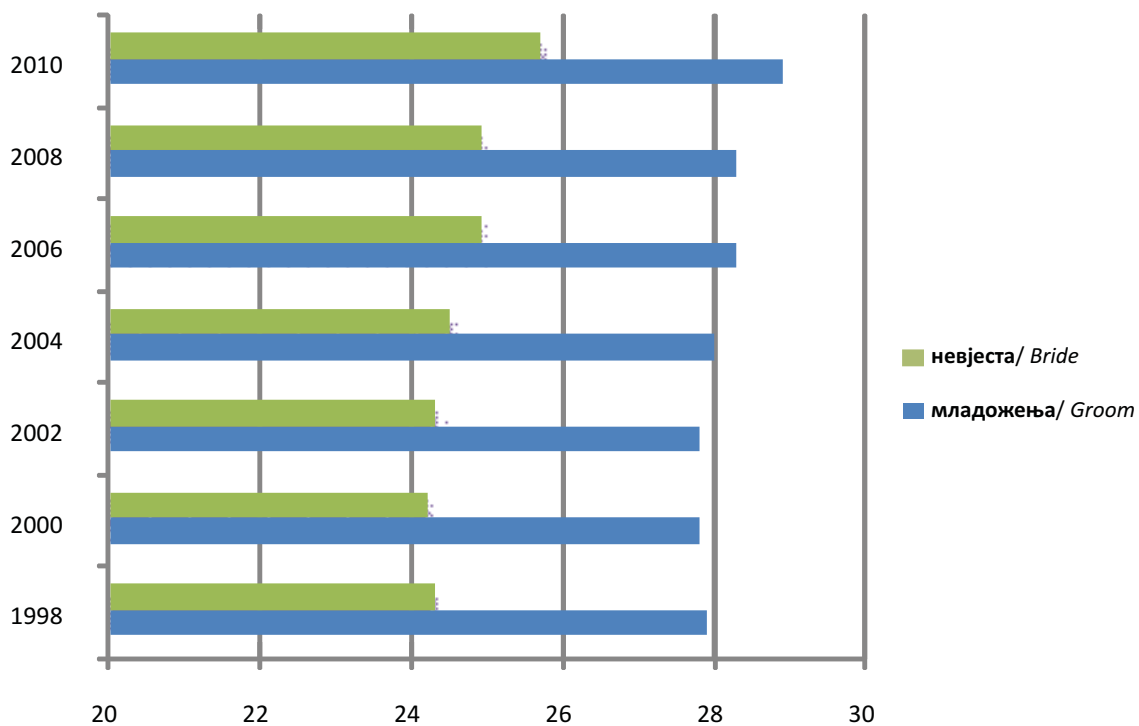
	Први бракови / <i>First marriages</i>	
	Неvjеста <i>Bride</i>	Младожење <i>Groom</i>
1996.	24,2	27,7
1997.	24,3	28,0
1998.	24,3	27,9
1999.	24,3	27,8
2000.	24,2	27,8
2001.	24,2	27,8
2002.	24,3	27,8
2003.	24,6	28,1
2004.	24,5	28,0
2005.	24,6	28,1
2006.	24,9	28,3
2007.	24,9	28,3
2008.	24,9	28,3
2009.	24,8	28,3
2010.	25,7	28,9

#### Графикон 17:

Graph 17:

#### Просјечна старост - први брак

Average age-first marriage



**41. Склопљени бракови према мјесецу и дану у 2010. години**

Marriages by month and day in 2010

ДАН DAY	МЈЕСЕЦ / MONTH												УКУПНО TOTAL
	M1	M2	M3	M4	M5	M6	M7	M8	M9	M10	M11	M12	
Д1	5	23	12	26	104	20	60	67	34	61	34	35	481
Д2	28	17	27	42	21	39	66	52	48	141	17	27	525
Д3	6	19	41	91	12	33	204	25	61	18	18	39	567
Д4	47	35	27	26	33	52	12	99	164	21	34	87	637
Д5	29	67	46	35	62	155	22	90	29	18	23	3	579
Д6	50	82	73	30	47	12	15	148	34	22	83	19	615
Д7	37	12	6	36	48	25	58	385	22	41	20	25	715
Д8	84	40	24	46	155	13	49	68	68	42	22	32	643
Д9	77	18	17	63	9	24	73	73	32	130	12	25	553
Д10	15	34	33	186	34	45	220	39	50	47	35	75	813
Д11	25	47	36	27	17	66	6	33	117	31	25	88	518
Д12	28	68	47	23	39	137	43	68	35	11	28	18	545
Д13	38	93	39	14	33	7	22	57	23	18	89	19	452
Д14	38	31	3	32	85	25	57	136	24	34	19	16	500
Д15	62	34	21	48	229	21	65	12	47	62	26	37	664
Д16	126	17	18	49	19	41	123	35	41	158	4	45	676
Д17	6	27	40	118	26	48	397	38	74	27	22	45	868
Д18	29	40	27	19	21	54	49	51	254	23	46	97	710
Д19	24	54	62	26	25	180	43	49	25	21	56	5	570
Д20	37	72	84	9	65	9	28	90	32	33	151	37	647
Д21	43	7	4	25	53	36	89	116	17	36	9	23	458
Д22	66	22	32	39	175	14	64	16	48	53	18	39	586
Д23	74	16	16	51	23	37	155	35	35	157	21	50	670
Д24	12	33	34	177	25	41	413	22	64	16	49	66	952
Д25	28	44	43	16	28	84	64	49	200	21	11	151	739
Д26	14	65	36	37	38	192	60	63	25	14	71	24	639
Д27	40	72	77	14	48	8	31	64	25	30	177	51	637
Д28	42	2	4	44	60	18	98	193	11	40	6	62	580
Д29	54	0	26	55	215	15	83	41	29	44	36	106	704
Д30	103	0	12	74	20	46	138	34	41	151	16	80	715
Д31	5	0	25	0	18	0	421	9	1	16	0	88	583
<b>УКУПНО TOTAL</b>	<b>1.272</b>	<b>1.091</b>	<b>992</b>	<b>1.478</b>	<b>1.787</b>	<b>1.497</b>	<b>3.228</b>	<b>2.257</b>	<b>1.710</b>	<b>1.537</b>	<b>1.178</b>	<b>1.514</b>	<b>19.541</b>

**42. Разведени бракови према старости жене**

Divorces by wife's age

СТАРОСТ ЖЕНЕ										
<i>Wife's age</i>										
	Укупно	испод 15	15-19	20-24	25-29	30-34	35-39	40-49	50 и више	непознато
	<i>Total</i>	<i>Under 15</i>							<i>50 and more</i>	<i>Unknown</i>
1997.	1.835	0	36	217	348	360	310	358	134	72
1998.	1.964	0	25	242	354	386	326	402	179	50
1999.	1.995	0	28	250	343	381	340	415	185	53
2000.	1.929	0	24	245	357	321	312	445	211	14
2001.	2.126	0	26	280	397	372	309	483	245	14
2002.	2.311	0	31	319	442	377	341	507	290	4
2003.	1.918	0	32	280	361	325	307	381	229	3
2004.	1.523	0	20	244	308	262	222	300	165	2
2005.	1.763	0	19	237	376	277	232	381	241	0
2006.	1.659	0	23	235	298	280	217	371	235	0
2007.	1.826	0	20	245	361	331	217	379	273	0
2008.	1.369	0	18	196	271	230	192	286	176	0
2009.	1.402	0	19	191	277	231	207	298	179	0
2010.	1.676	0	27	215	331	294	247	339	222	1

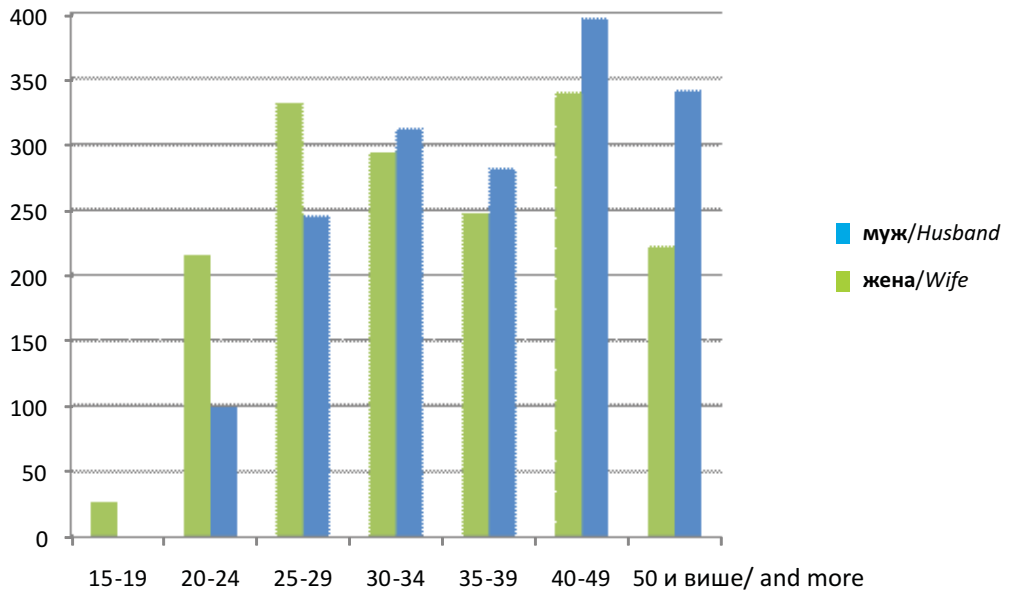
**43. Разведени бракови према старости мужа**

Divorces by husband's age

СТАРОСТ МУЖА										
<i>Husband's age</i>										
	Укупно	испод 15	15-19	20-24	25-29	30-34	35-39	40-49	50 и више	непознато
	<i>Total</i>	<i>Under 15</i>							<i>50 and more</i>	<i>Unknown</i>
1997.	1.835	0	4	96	264	378	342	472	216	63
1998.	1.964	0	3	94	285	375	368	515	289	35
1999.	1.995	0	4	109	275	386	363	544	280	34
2000.	1.929	0	4	115	264	355	364	488	325	14
2001.	2.126	0	5	111	314	396	379	543	365	13
2002.	2.311	0	1	119	376	413	390	610	395	7
2003.	1.918	0	3	112	338	337	311	507	307	3
2004.	1.523	0	1	93	254	292	290	367	225	1
2005.	1.763	0	1	111	265	303	310	435	338	0
2006.	1.659	0	4	92	246	285	259	438	335	0
2007.	1.826	0	5	97	283	316	316	442	366	1
2008.	1.369	0	0	79	234	263	218	321	254	0
2009.	1.402	0	0	68	225	267	231	351	260	0
2010.	1.676	0	1	99	245	312	281	396	341	1

**Графикон 18:**  
Graph 18:

**Разведени бракови према старости жене и мужа у 2010. години**  
Divorces by age of wife and husband in 2010



**44. Разведени бракови према трајању брака и броју издржаване дјеце**  
Divorces by duration of marriage and number of supported children

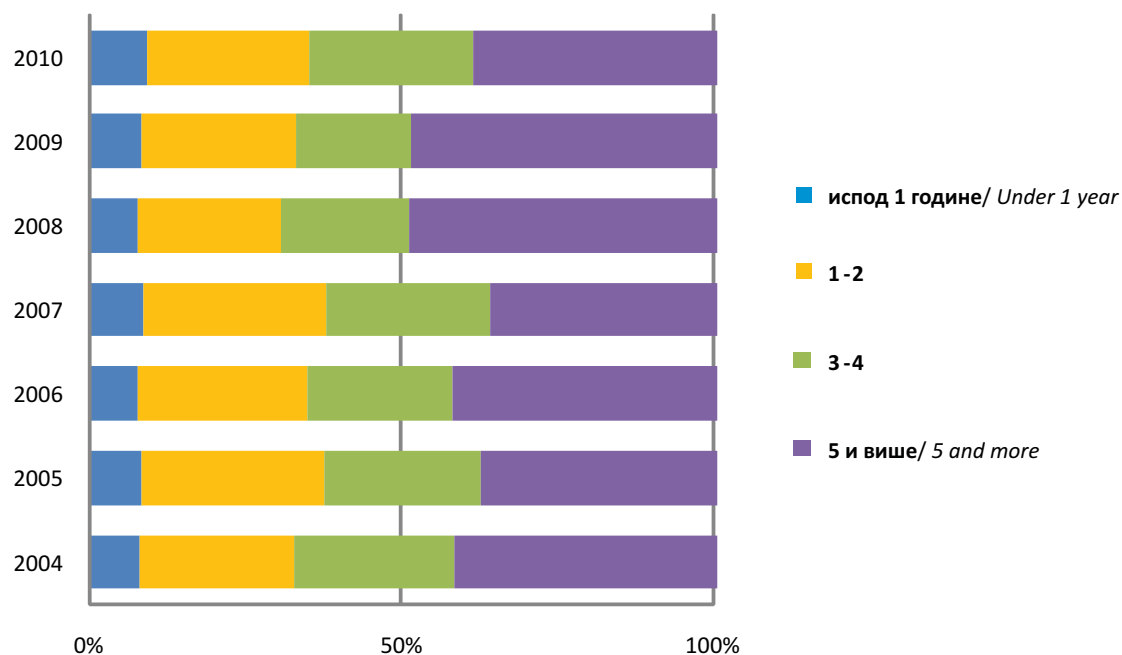
	Укупно Total	Трајање брака Duration of marriage					Број издржаване дјеце Number of supported children			
		испод 1 године Under 1 year	1-2	3-4	5 и више 5 and more	непознато Unknown	без дјеце Without children	1	2 и више 2 and more	непознато Unknown
1997.	1.835	34	215	161	1.352	73	732	597	430	76
1998.	1.964	22	245	191	1.432	74	811	646	506	1
1999.	1.995	4	259	215	1.450	67	814	625	554	2
2000.	1.929	84	259	223	1.363	0	820	594	514	1
2001.	2.126	93	288	284	1.461	0	972	602	550	2
2002.	2.272	127	336	277	1.532	0	1.083	647	542	0
2003.	1.918	115	285	268	1.250	0	931	513	466	8
2004.	1.523	80	248	256	939	0	768	412	342	1
2005.	1.763	83	293	251	1.134	2	966	436	348	18
2006.	1.659	79	272	230	987	91	939	348	277	95
2007.	1.826	86	295	261	1.089	95	942	435	348	101
2008.	1.369	78	229	205	857	0	786	339	228	16
2009.	1.402	83	249	184	886	0	585	329	362	126
2010.	1.676	92	261	263	1.060	0	671	385	466	154

**Графикон 19:**

Graph 19:

**Разведени бракови према трајању брака**

Divorces by duration of marriage



**45. Разведени бракови према групама старости мужа и жене у 2010. години**

Divorces by age groups of husband and wife in 2010

СТАРОСТ МУЖА AGE OF HUSBAND (YEARS)	СТАРОСТ ЖЕНЕ /AGE OF WIFE (YEARS)														Укупно Total	
	испод 15 Under 15	15-19	20-24	25-29	30-34	35-39	40-44	45-49	50-54	55-59	60-64	65-69	70-74	75 и више 75 and more		Непознато Unknown
испод 15/Under 15	0	0	0	0	0	0	0	0	0	0	0	0	0	0	0	0
15-19	0	0	1	0	0	0	0	0	0	0	0	0	0	0	0	1
20-24	0	17	57	20	4	0	1	0	0	0	0	0	0	0	0	99
25-29	0	7	100	111	17	7	2	1	0	0	0	0	0	0	0	245
30-34	0	0	41	138	102	22	6	2	0	0	1	0	0	0	0	312
35-39	0	2	10	46	117	88	13	2	2	1	0	0	0	0	0	281
40-44	0	1	4	11	33	89	54	7	4	1	0	1	0	0	0	205
45-49	0	0	1	2	15	29	75	56	13	0	0	0	0	0	0	191
50-54	0	0	0	3	3	7	27	53	46	13	4	1	0	0	1	158
55-59	0	0	0	0	1	2	7	19	24	19	4	0	0	0	0	76
60-64	0	0	1	0	0	0	3	5	7	22	13	2	0	0	0	53
65-69	0	0	0	0	0	2	1	4	0	8	5	4	1	0	0	25
70-74	0	0	0	0	1	0	0	1	2	4	4	4	3	1	0	20
75 и више/75 and more	0	0	0	0	0	1	0	0	0	1	1	2	3	1	0	9
Непознато/Unknown	0	0	0	0	1	0	0	0	0	0	0	0	0	0	0	1
<b>Укупно/Total</b>	<b>0</b>	<b>27</b>	<b>215</b>	<b>331</b>	<b>294</b>	<b>247</b>	<b>189</b>	<b>150</b>	<b>98</b>	<b>69</b>	<b>32</b>	<b>14</b>	<b>7</b>	<b>2</b>	<b>1</b>	<b>1.676</b>