

ISSN 1986-8553

БОСНА И ХЕРЦЕГОВИНА У БРОЈЕВИМА 2016



Босна и Херцеговина



Агенција за статистику
Босне и Херцеговине

Издаје : **Агенција за статистику Босне и Херцеговине**
Зелених беретки 26
Сарајево, Босна и Херцеговина

Одговара: **мр Велимир Јукић, директор**

Припрема табела и
графикона: **Агенција за статистику Босне и Херцеговине**

Лектура: **Сњежана Бадњар**

Техничка припрема: **Лариса Хасанбеговић**

- Извори статистичких података за публикацију "БиХ у бројевима 2016" су:
- статистичке институције у Босни и Херцеговини: Агенција за статистику БиХ, Федерални завод за статистику ФБиХ и Републички завод за статистику РС
 - административни извори: Управа за индиректно опорезивање БиХ

САДРЖАЈ

ТЕРИТОРИЈА	5
СТАНОВНИШТВО	7-14
СОЦИЈАЛНА ЗАШТИТА	15-20
ОБРАЗОВАЊЕ	21-27
КУЛТУРА И УМЈЕТНОСТ	28-30
ТРЖИШТЕ РАДА	31-39
ЕКОНОМИЈА	40-45
ИНВЕСТИЦИЈЕ	46-47
СТРУКТУРНЕ ПОСЛОВНЕ СТАТИСТИКЕ	48-54
СТАТИСТИЧКИ ПОСЛОВНИ РЕГИСТАР	55-56
ЦИЈЕНЕ	57-62
ИНДУСТРИЈА	63-66
ВАЊСКА ТРГОВИНА	67-68
ДИСТРИБУТИВНА ТРГОВИНА	69-71
ГРАЂЕВИНАРСТВО	72-77
САОБРАЋАЈ	78-83
ТЕЛЕКОМУНИКАЦИЈЕ	84-86
ПОШТАНСКЕ УСЛУГЕ	87-89
ЕНЕРГИЈА	90-91
ОКОЛИШ	92-94
ПОЉОПРИВРЕДА	95-98
ШУМАРСТВО	99-101
ТУРИЗАМ	102-104
КРИМИНАЛИСТИКА	105-108



1. Унско - сански кантон
2. Посавски кантон
3. Тузлански кантон
4. Зеничко - добојски кантон
5. Босанско - подрињски кантон
6. Средњобосански кантон
7. Херцеговачко - неретвански кантон
8. Западно - херцеговачки кантон
9. Кантон Сарајево
10. Кантон 10

БОСНА И ХЕРЦЕГОВИНА

Уређење	Држава
Главни град	Сарајево
Површина (км ²)	51.209,2
Обала (км)	21,2
Највиша планина - Маглић (м)	2.386
Најдужа ријека - Дрина (км)	346
Највеће језеро - Бушко (км ²)	55,8
Граничне земље	Хрватска, Србија, Црна Гора
Процјена становништва (за 30.06.2015.)	3.518.298.
Густина насељености (становника/км ²)	75
Службени језици	босански, српски, хрватски
Службена писма	латиница, ћирилица
Званична валута	Конвертибилна марка (КМ)
Клима	Умјерено - континентална и медитеранска

Административна подјела Босне и Херцеговине (БиХ):

Федерација Босне и Херцеговине (ФБиХ),
Република Српска (РС) и
Брчко дистрикт БиХ (БД БиХ).

Главни град Босне и Херцеговине је Сарајево.

Федерација Босне и Херцеговине се састоји од 10 кантона, а кантони од опћина и градова. **Република Српска** је административно подијељена на опћине и градове. **Брчко Дистрикт** је посебна административна јединица.

У БиХ постоје три национална парка и два парка природе. Национални паркови су: Сутјеска, Козара и Уна. Паркови природе су Хутово Блато и Блудиње.

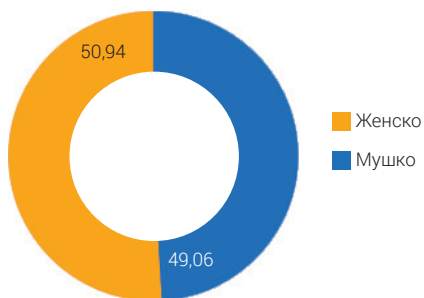
У Попису 2013. године по први пут је за утврђивање укупног броја становништва примјењен концепт „уобичајеног становништва“. По овом концепту особа се сматра становником оног мјеста у којем сама (у случају самачког домаћинства) или с члановима свог домаћинства проводи највећи дио свог времена, односно дневни одмор, неовисно од тога гдје има пријављено пребивалиште. Тиме су у укупно становништво одређеног мјеста укључене особе које су у том мјесту живјеле непрекидно најмање годину дана прије критичног момента Пописа, као и особе које су у том моменту живјеле краће од 12 мјесеци с намјером да у том мјесту остану најмање годину дана.

У пописима становништва до 1991. године службени резултати пописа су се односили на тзв. стално становништво, тј. становништво чије је пребивалиште на подручју Босне и Херцеговине, без обзира на то јесу ли особе у критичном тренутку пописа биле присутне у мјесту пребивалишта или су из неких разлога биле из њега привремено одсутне, било у земљи или у иностранству.

У Пописима из 1961. и 1971. године сталним становништвом мјеста пописа су сматране и особе које су ту радиле у тренутку пописа, док су у Пописима 1981. и 1991. године ове особе пописиване у мјесту гдје су живјеле њихове обитељи, тј. убрајане су у стално становништво овог мјеста.

СТАНОВНИШТВО БИХ ПО ПОЛУ, ПОПИС 2013.

Укупно	Мушко	Женско
3.531.159	1.732.270	1.798.889

Сполна структура становништва БиХ (%)**СТАНОВНИШТВО БОСНЕ И ХЕРЦЕГОВИНЕ ПО СТАРОСНИМ ГРУПАМА И ПОЛУ, ПОПИС 2013.**

	Укупно	0-14	15-64	65+
Укупно	3.531.159	543.719	2.485.444	501.996
М	1.732.270	278.976	1.244.150	209.144
Ж	1.798.889	264.743	1.241.294	292.852

ПРИРОДНО КРЕТАЊЕ СТАНОВНИШТВА БОСНЕ И ХЕРЦЕГОВИНЕ

2006-2015.

	Живорођени		Умрли		Природни прираштај
	Укупно	Мушкарци	Укупно	Мушкарци	
2006.	34.033	17.547	33.221	17.308	812
2007.	33.835	17.534	35.044	18.154	-1.209
2008.	34.176	17.585	34.026	17.687	150
2009.	34.550	18.001	34.904	17.884	-354
2010.	33.528	17.277	35.118	17.900	-1.590
2011.	31.811	16.531	35.028	17.965	-3.217
2012.	32.547	16.790	35.817	18.436	-3.270
2013.	30.684	15.835	35.662	18.217	-4.978
2014.	30.268	15.597	35.980	18.360	-5.712
2015.	29.770	15.308	38.150	19.219	-8.380

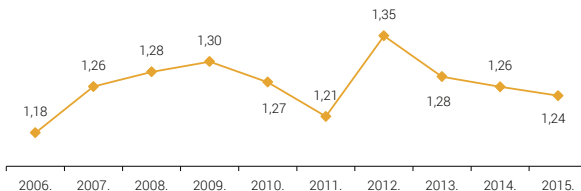
Природни прираштај је разлика (вишак или мањак) између броја живорођених и броја умрлих у датом периоду.

Рођени и умрли: према законским регулативама о евиденцији, рођење и смрт се обавезно евидентирају у матичним књигама.

Живорођеним дјететом се сматра свако дијете које приликом рођења дише и показује друге знакове живота (куцање срца, пулсирање пупчане врпце, кретање вољних мишића).

Стопе укупног фертилитета у БиХ

2006-2015.



Стопа укупног фертилитета је број живорођених на једну жену у њеном репродуктивном животу, ако буде рађала по истим специфичним стопама фертилитета по старости као и у години посматрања.

Мртворођеним се сматра дијете рођено, односно извађено из мајке без икаквих знакова живота, тј. ако није дисало нити показивало неки други знак живота, а ношено је дуже од 22 седмице (приближно 6 мјесеци) и које има порођајну тежину 500 гр и више.

МРТВОРОЂЕНИ ПРЕМА ПОЛУ И СТОПЕ МРТВОРОЂЕНИХ У БИХ

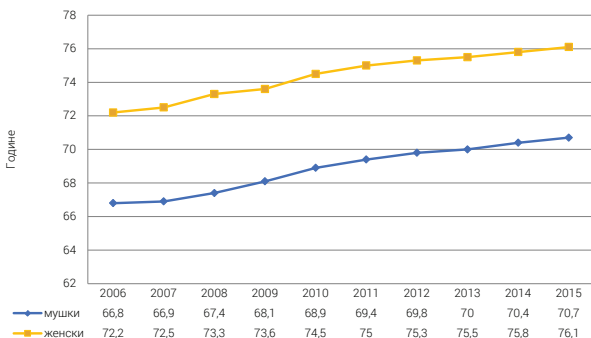
Година	Укупно	женски	мушки	Мртворођени на 1000 живорођених
2006.	137	54	83	4,0
2007.	174	76	98	5,1
2008.	171	69	102	5,0
2009.	136	56	80	3,9
2010.	143	60	83	4,3
2011.	118	61	57	3,7
2012.	120	56	64	3,7
2013.	102	57	45	3,3
2014.	77	32	45	2,5
2015.	114	58	56	3,8

УМРЛИ ПО СТАРОСТИ И ПОЛУ У 2015. ГОДИНИ

	Укупно	0-4	5-9	10-14	15-19	20-24
свега	38.150	210	19	36	74	112
женски	18.931	98	11	15	21	21
мушки	19.219	112	8	21	53	91

	25-29	30-34	35-39	40-44	45-49	50-54	55-59
свега	120	167	251	393	687	1.276	2.161
женски	30	62	79	131	250	450	731
мушки	90	105	172	262	437	826	1.430

	60-64	65-69	70-74	75-79	80-84	85 и више	непознато
свега	3.106	3.667	4.428	7.541	7.447	6.452	3
женски	1.081	1.421	2.030	3.975	4.296	4.228	1
мушки	2.025	2.246	2.398	3.566	3.151	2.224	2

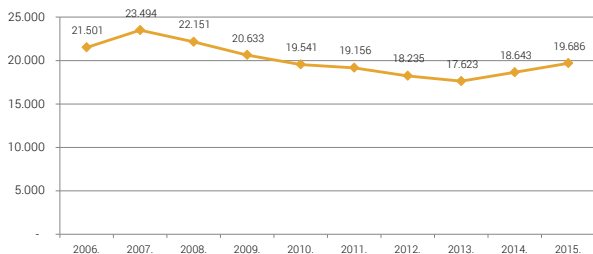
Просјечна старост умрлих у БиХ


НАСИЛНЕ СМРТИ ПРЕМА ВРСТИ И ПОЛУ У БИХ

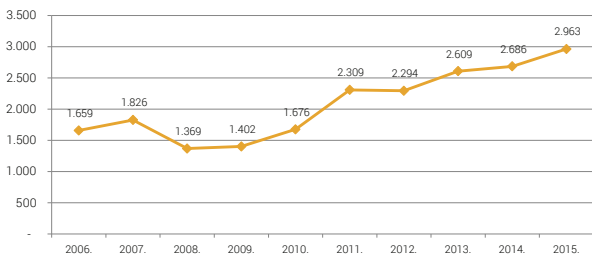
2009-2015.

		Укупно	несрећан случај	самоубиство	убиство	непознато
2009	свега	1.169	655	451	61	2
	женски	287	132	134	20	1
	мушки	882	523	317	41	1
2010	свега	1.111	593	443	50	25
	женски	238	125	96	14	3
	мушки	873	468	347	36	22
2011	свега	1.154	616	459	48	31
	женски	229	92	113	17	7
	мушки	925	524	346	31	24
2012	свега	1.053	581	397	52	23
	женски	231	111	99	16	5
	мушки	822	470	298	36	18
2013	свега	1.019	569	369	41	40
	женски	229	113	96	14	6
	мушки	790	456	273	27	34
2014	свега	1.020	553	383	48	36
	женски	234	121	96	12	5
	мушки	786	432	287	36	31
2015	свега	1.083	584	396	46	57
	женски	257	131	95	15	16
	мушки	826	453	301	31	41

Склопљени бракови у БиХ 2006-2015.



Разведени бракови у БиХ 2006-2015.



Склопљени и разведени бракови: подаци о склопљеним браковима узети су из матичних уреда, а подаци о разведеним браковима узети су из општинских судова.

Браком се сматра законом уређена заједница живота жене и мушкарца закључена у складу са одредбама породичног закона.

Разведеним браком се сматра брак који је судски разведен..

СКЛОПЉЕНИ БРАКОВИ ПРЕМА СТАРОСТИ НЕВЈЕСТЕ У БИХ

2015.

СТАРОСТ НЕВЈЕСТЕ									
Укупно	испод 15	15-19	20-24	25-29	30-34	35-39	40-49	50 и више	непознато
19.686	0	2.061	6.181	6.360	2.595	1.015	906	560	8

СКЛОПЉЕНИ БРАКОВИ ПРЕМА СТАРОСТИ МЛАДОЖЕЊЕ У БИХ

2015.

СТАРОСТ МЛАДОЖЕЊЕ									
Укупно	испод 15	15-19	20-24	25-29	30-34	35-39	40-49	50 i више	nepoznato
19.686	0	236	3.600	7.326	4.503	1.818	1.225	976	2

СКЛОПЉЕНИ БРАКОВИ ПРЕМА ПРЕТХОДНОМ БРАЧНОМ СТАТУСУ НЕВЈЕСТЕ И МЛАДОЖЕЊЕ

2015.

Претходно брачно стање младожење	Претходно брачно стање неvjесте				
	Укупно	неудата	разведена	удовица	непознато
УКУПНО	19.686	17.895	188	1.603	0
неожењен	17.701	16.997	54	650	0
разведен	271	78	60	133	0
удовац	1.713	819	74	820	0
непознато	1	1	0	0	0

УНУТРАШЊЕ МИГРАЦИЈЕ У БОСНИ И ХЕРЦЕГОВИНИ

2015.

Досељени/ одсељени	Старосне групе				
	Укупно	0-9	10-19	20-29	30-39
укупно	32831	1897	3651	9374	6383
мушки	14164	1017	1542	2767	2916
женски	18667	880	2109	6607	3467

Досељени/ одсељени	Старосне групе				
	40-49	50-59	60-69	70-79	80+
укупно	3612	3401	2749	1227	537
мушки	1933	1819	1387	564	219
женски	1679	1582	1362	663	318

КОРИСНИЦИ СОЦИЈАЛНЕ ЗАШТИТЕ У БИХ

2010-2015.

Малољетни корисници			
	Укупно	Мушки	Женски
2010.	170.594	90.092	80.502
2011.	173.791	92.635	81.156
2012.	184.720	97.416	87.304
2013.	150.756	78.341	72.415
2014.	142.012	73.844	68.168
2015.	143.552	74.753	68.799
Пунољетни корисници			
	Укупно	Мушки	Женски
2010.	498.828	234.661	264.167
2011.	482.228	230.326	251.902
2012.	522.692	252.350	270.342
2013.	406.705	201.919	204.786
2014.	409.195	199.077	210.118
2015.	417.732	206.114	211.618

ЗАПОСЛЕНИ У ЦЕНТРИМА ЗА СОЦИЈАЛНИ РАД У БИХ

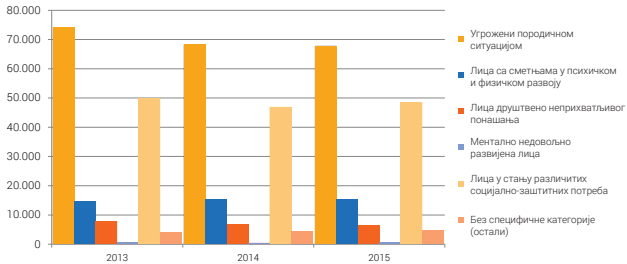
2010-2015.

	2010.	2011.	2012.	2013.	2014.	2015.
УКУПНО	1.286	1.265	1.273	1.318	1.335	1.372
мушки	316	332	328	321	323	338
женски	970	933	945	997	1.012	1.034
Социјални радници	474	472	473	487	474	466
Педагози	51	54	48	55	56	68
Психолози	55	52	58	65	70	72
Дефектолози	20	19	20	19	17	16
Здравствено особље	16	13	13	12	18	9
Правници	152	154	170	180	185	206
Административно особље	348	325	330	334	325	357
Остали	170	176	161	166	190	178

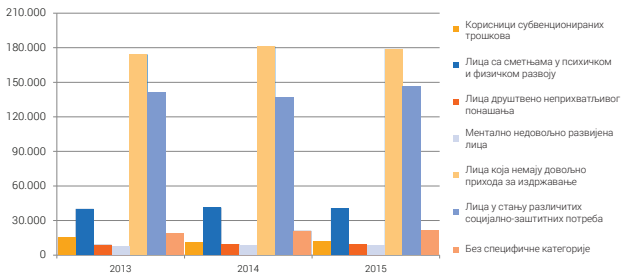
Корисником социјалне заштите се сматра свако лице која се налази у стању социјалне потребе и која је у току извјештајне године једном или више пута користила одређене облике и мјере социјалне заштите и услуге социјалног рада.

Корисници су разврстани у двије основне узрасне групе - малољетни и пунољетни корисници.

Малољетни корисници социјалне заштите према категоријама у БиХ 2013-2015.



Пунољетни корисници социјалне заштите према категоријама у БиХ 2013-2015.



ОБЛИЦИ И УСЛУГЕ СОЦИЈАЛНЕ ЗАШТИТЕ У БИХ

2010-2015.

Малољетни корисници						
	2010.	2011.	2012.	2013.	2014.	2015.
Укупно	102.871	99.039	94.036	90.883	91.452	80.562
Старатељство и усвајање	2.344	2.799	2.728	2.555	1.914	1.884
Смјештај у установе	1.924	1.714	1.914	1.670	1.864	1.431
Одгојне мјере заштите и сигурности према малољетницима	1.855	1.851	1.635	1.533	1.424	1.084
Помоћ за оспособљавање и привређивање	351	863	976	1.312	671	202
Новчане помоћи	7.618	7.659	9.632	7.838	6.771	6.177
Остали облици заштите и услуга	88.779	84.153	77.151	75.975	78.808	69.784
Пунољетни корисници						
	2010.	2011.	2012.	2013.	2014.	2015.
Укупно	418.492	398.636	380.161	332.783	317.491	337.122
Старатељство	5.288	5.917	5.763	6.972	7.362	7.041
Смјештај у установе	2.054	2.146	2.408	2.135	2.244	1.924
Помоћ за оспособљавање и привређивање	187	233	467	1.381	560	795
Новчане помоћи	88.841	84.117	91.184	85.617	83.045	84.059
Остали облици заштите и услуга	322.122	306.223	280.339	236.678	224.280	243.303

Под обликом, мјером или услугом подразумејива се сваки случај проведене заштите на основу закона и прописа из ове области од стране центра за социјални рад или службе социјалне заштите.

Подаци о облицима, мјерама и услугама социјалне заштите односе се на број проведених, односно коришћених облика, мјера и услуга у извјештајном периоду, а не на број лица.

ДОМОВИ ЗА ДЈЕЦУ И ОМЛАДИНУ БЕЗ РОДИТЕЉСКОГ СТАРАЊА У БИХ

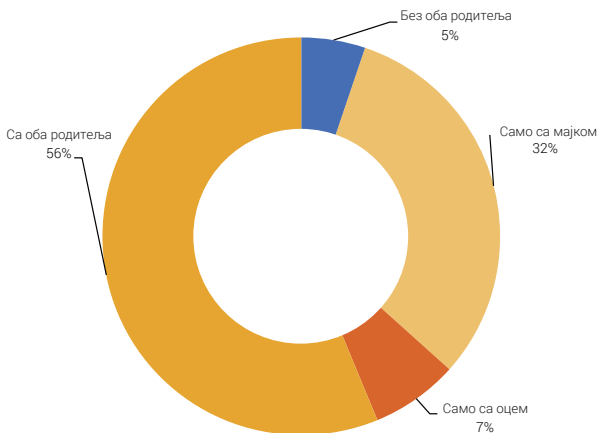
2010-2015.

		Укупно	Године старости корисника					
			0 - 2	3 - 6	7 - 10	11 - 14	15 - 18	изнад 18 година
2010.	укупно	763	81	57	112	166	184	163
	мушки	363	38	39	68	99	110	9
	женски	400	43	18	44	67	74	154
2011.	укупно	746	77	47	103	159	173	187
	мушки	313	40	27	55	93	80	18
	женски	433	37	20	48	66	93	169
2012.	укупно	765	68	64	80	145	209	199
	мушки	318	35	36	43	84	98	22
	женски	447	33	28	37	61	111	177
2013.	укупно	678	49	62	71	166	264	66
	мушки	363	24	33	39	95	148	24
	женски	315	25	29	32	71	116	42
2014.	укупно	760	47	78	95	183	276	81
	мушки	399	20	45	49	97	146	42
	женски	361	27	33	46	86	130	39
2015.	укупно	731	53	56	93	162	257	110
	мушки	392	18	28	44	96	149	57
	женски	339	35	28	49	66	108	53

Домови за дјецу и омладину без родитељског старања осигуравају привремено или трајно збрињавање, исхрану, здравствену заштиту, одгајање, образовање и трајно оспособљавање дјеце и омладине којој је потребан овакав облик заштите.

Структура корисника домова за дјецу и омладину према родитељима

2015.



ПРЕДШКОЛСКО ОБРАЗОВАЊЕ У ШКОЛСКОЈ 2015/2016. ГОДИНИ

	Број установа	Број дјеце			
		Укупно		од тога, дјеца са посебним потребама	
		свега	женски	свега	женски
Укупно	317	22.901	10.983	488	172

	Дјеца која нису примљена због попуњеног капацитета	Запослени			
		Укупно		Васпитачи	
		свега	женски	свега	женски
Укупно	3.570	3.255	3.016	1.667	1.645

ОСНОВНЕ ШКОЛЕ У ШКОЛСКОЈ 2015 /2016. ГОДИНИ

	Укупно одјељења		
	Свега	Некомбинована	Комбинована
Основне школе - укупно	15.217	13.245	1.972
Редовне основне школе	15.022	13148	1874
Основне школе за дјецу са посебним потребама	195	97	98

Ученици															
Ученици	Ученици		I-IV и I-V разред	V-VIII и VI-IX разред	Уписани у први разред	Свега		Поновци	Свега		Ученици				
						Ученици	Ученици		Ученици	Ученици					
						291.342	141.454		161.560	129.782		33.304	16.067	661	222
						290.412	141.138		161.014	129.398		33226	16038	659	222
930	316	546	384	78	29	2	-								

НАСТАВНО ОСОБЉЕ ОСНОВНИХ ШКОЛА У ШКОЛСКОЈ 2015/2016. Г.

	Наставници		Са пуним радним временом			
	Укупно	Жене	на неодређено вријеме		на одређено вријеме	
			свега	жене	свега	жене
Основне школе - укупно	23.515	16.778	14.959	11.516	2.236	1.821
Редовне основне школе	23.314	16.626	14.811	11.400	2.212	1.801
Школе за дјецу са посебним потребама	201	152	148	116	24	20

	С непуним радним временом				ФТЕ-Еквивалент пуне запослености*
	на неодређено вријеме		на одређено вријеме		
	свега	жене	свега	жене	
Основне школе - укупно	3.506	1.785	2.814	1.656	19.545,6
Редовне основне школе	3.492	1.777	2.799	1.648	19.364,4
Школе за дјецу са посебним потребама	14	8	15	8	181,2

* Број наставника приказан еквивалентом пуне запослености одговарао би стварном броју физичких лица.

СРЕДЊЕ ОБРАЗОВАЊЕ У ШКОЛСКОЈ 2015/2016. ГОДИНИ

	Број одјељења	Ученици			
		Свега	Ученице	Поновци	
				Свега	Ученице
Укупно	5.850	133.228	66.520	1.269	404
Гимназије	1.455	33.321	20.897	76	47
Техничке школе	2.973	72.109	36.546	462	201
Умјетничке школе	102	1.216	745	11	3
Вјерске школе	80	2.189	1.119	18	2
Стручне школе	1.166	23.995	7.058	701	151
Средње школе за дјецу са посебним потребама	74	398	155	1	-

	Укупно ученика	Ученице	Ученици по разредима	
			I	
			укупно	ученице
Укупно	133.228	66.520	35.949	17.330
Гимназије	33.321	20.897	7.966	4.902
Техничке школе	72.109	36.546	18.289	9.324
Умјетничке школе	1.216	745	355	212
Вјерске школе	2.189	1.119	632	343
Стручне школе	23.995	7.058	8.578	2.492
Средње школе за дјецу са посебним потребама	398	155	129	57

	Ученици по разредима					
	II		III		IV	
	укупно	ученице	укупно	ученице	укупно	ученице
Укупно	34.938	17.229	32.513	15.930	29.828	16.031
Гимназије	8.024	5.040	7.992	5.049	9.339	5.906
Техничке школе	17.819	9.233	16.340	8.303	19.661	9.686
Умјетничке школе	334	208	248	150	279	175
Вјерске школе	559	291	502	244	496	241
Стручне школе	8.082	2.419	7.335	2.147	-	-
Средње школе за дјецу са посебним потребама	120	38	96	37	53	23

НАСТАВНИЦИ У СРЕДЊИМ ШКОЛАМА У ШКОЛСКОЈ 2015/2016. ГОДИНИ

Наставници		Са пуним радним временом			
Укупно	Жене	на неодређено вријеме		на одређено вријеме	
		свега	жене	свега	жене
12.859	7.696	7.679	4.551	1.127	734

Наставници	Са непуним радним временом				ФТЕ-Еквивалент пуне запослености*
	на неодређено вријеме		на одређено вријеме		
	свега	жене	свега	жене	
	1.672	945	2.381	1.466	

* Број наставника приказан еквивалентом пуне запослености одговарао би стварном броју физичких лица.

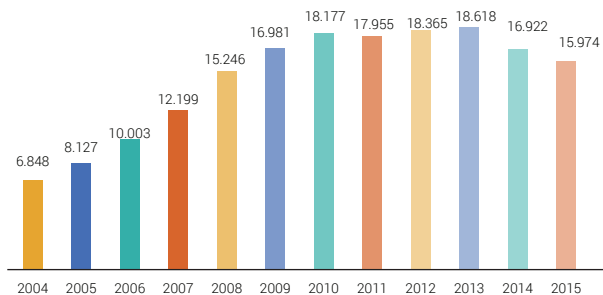
СТУДЕНТИ У БИХ, ШКОЛСКА 2015/2016. ГОДИНА

	Свега	Женски
Укупно*	94.090	52.457
Високе школе	5.983	2.574
Универзитети	88.107	49.883

* Укључени су студенти који студирају по старом и студенти који студирају према Болоњском програму (први циклус и интегрисани I и II циклус), без апсолвената.

ДИПЛОМИРАНИ СТУДЕНТИ У БиХ

2003-2015.



КУЛТУРА

МУЗЕЈИ И ГАЛЕРИЈЕ	2013	2014	2015
МУЗЕЈИ			
Број збирки	485	348	388
Број јединица/предмета	1.055.765	1.885.555	1.903.371
Запослени	270	315	319
ГАЛЕРИЈЕ	26	28	23
<i>Изложбе</i>			
Стална поставка	87	83	34
Вишедневна	190	183	194
Једнодневна	18	16	28
БИБЛИОТЕКЕ И АРХИВИ			
БИБЛИОТЕКЕ	915	1.060	1.126
<i>Обрађена књижна грађа</i>			
Број наслова	3.966.879	5.715.106	5.212.043
Број предмета	10.809.739	12.291.599	13.589.261
Обрађена некњижна грађа	115.237	131.150	125.650
АРХИВИ	11	10	10
<i>Збирке и фондови</i>			
Сређено	1.932	2.579	2.772
Несређено	599	642	720
УКУПНО	2.531	3.221	3.492

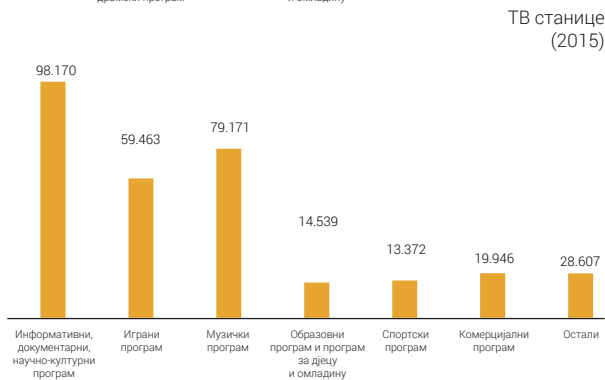
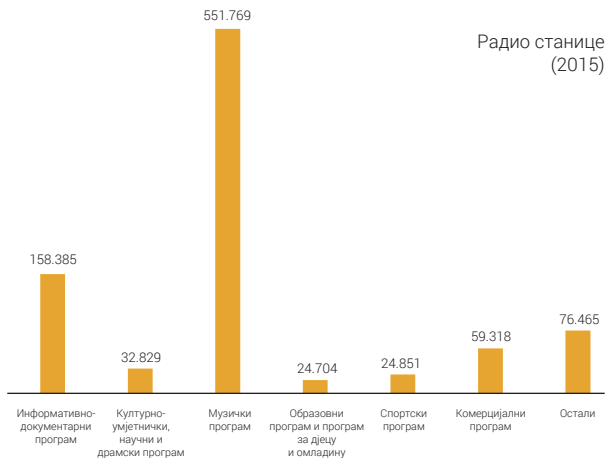
ПОЗОРИШТА	2013	2014	2015
ПОЗОРИШТА			
Представе	1681	2,226	2.303
Посјетиоци	363252	497.935	380.091

ЕМИТОВАНИ ПРОГРАМ РАДИО И ТВ СТАНИЦА У ЧАСОВИМА

2013-2015.

РАДИО СТАНИЦЕ	135	131	133
Информативно-документарни програм	149.592	161.950	158.385
Културно-умјетнички, научни и драмски програм	32.478	33.864	32.829
Музички програм	427.152	495.253	551.769
Дјечији, омладински и образовни програм	17.126	18.123	24.704
Спортски програм	50.755	25.875	24.851
Комерцијални програм	53.280	61.111	59.318
Остали	67.321	85.427	76.465
ТВ СТАНИЦЕ	42	48	51
Информативни, документарни, научно-културни програм	83.207	94.893	98.170
Играни програм	75.183	56.014	59.463
Музички програм	51483	67.923	79.171
Образовни програм и програм за дјецу и омладину	10.198	14.164	14.539
Спортски програм	9.360	14.963	13.372

Комерцијални програм	12.458	17.894	19.946
Остали	11.276	17.794	28.607



РАДНО СПОСОБНО СТАНОВНИШТВО ПРЕМА АКТИВНОСТИ И ПОЛУ У БИХ

2016, у хиљадама

Извор података АРС 2016

	БиХ	ФБиХ	РС	БД БиХ
ЗАПОСЛЕНИ				
Мушкарци	514	313	193	(8)
Жене	288	167	115	(5)
УКУПНО	801	480	308	(13)
НЕЗАПОСЛЕНИ				
Мушкарци	149	93	53	(3)
Жене	124	72	48	(3)
УКУПНО	273	165	101	(7)
НЕАКТИВНО				
Мушкарци	545	354	179	12
Жене	870	574	280	(17)
УКУПНО	1.415	928	458	29

() Податак је мање сигуран ако је коефицијент варијације (CV) мањи од 0,20, а већи или једнак од 0,10 или изражено у процентима $10\% \leq CV < 20\%$

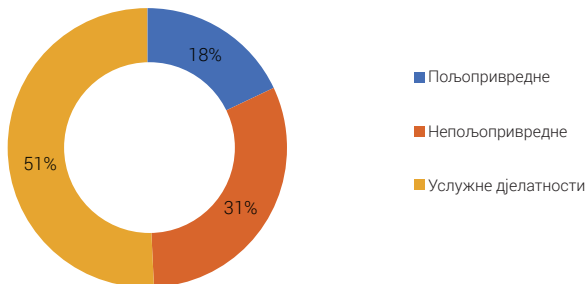
Радно способно становништво: укључује сва лица од 15 и више година. Дијели се на двије основне категорије: радну снагу (економски активну) и економски неактивно становништво.

Радну снагу или активно становништво чине сва запослена и незапослена лица.

Неактивно становништво чине сва лица које имају 15 и више година и које у референтној седмици нису радила, те која током 4 седмице (референтна и три претходне) нису предузимала никакве радње у циљу тражења посла, као и лица која нису спремна почети радити у наредне двије седмице, ако би им посао био понуђен.

Методолошке поставке Анкете о радној снази засноване су на препорукама и дефиницијама Међународне организације рада-ILO и Статистичке канцеларије Европске уније -EUROSTAT-а.

Запослени према групама подручја дјелатности¹⁾ у БиХ 2016. структура у %



2) групе подручја дјелатности (NACE Rev 2): пољопривредне (A), непољопривредне (B,C,D,E,F), услужне (G,H,I,J,K,L,M,N,O,P,Q,R,S,T,U)

Стопа активности се израчунава као однос радне снаге и радно способног становништва.

Стопа запослености се израчунава као однос запослених лица и радно способног становништва.

Стопа незапослености се израчунава као однос незапослених лица и радне снаге.

Незапослена лица су лица које имају 15 и више година и које:

- нису биле укључене у активности у референтном периоду за које примају плату или накнаду;
- су провеле 4 седмице активно тражећи посао или које су нашле посао и у скоријој будућности ће почети радити;
- би могле почети радити у року од двије седмице након референтне седмице уколико им се понуди запослење.

РАДНА СНАГА ПО НАЈВИШОЈ ЗАВРШЕНОЈ ШКОЛСКОЈ СПРЕМИ И ПОЛУ У БИХ

2016, структура %

Извор података АРС 2016

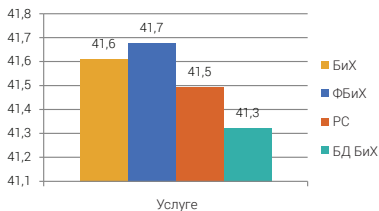
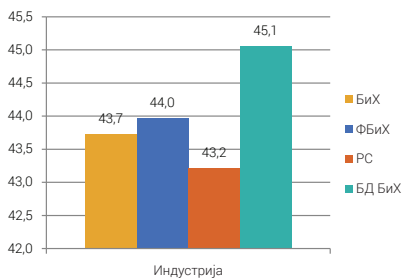
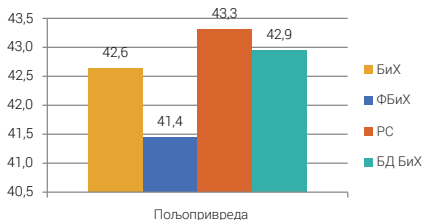
	БиХ	ФБиХ	РС	БД БиХ
МУШКАРЦИ				
Основна школа и мање	15,1	11,8	19,8	(27,8)
Средња школа и специјализација	71,8	74,0	68,8	60,3
Виша, висока школа, магистериј, докторат	13,1	14,2	11,4	(11,8)
УКУПНО (у хиљадама)	663	405	246	(12)
ЖЕНЕ				
Основна школа и мање	18,7	15,7	22,8	(24,5)
Средња школа и специјализација	58,8	58,9	58,8	56,9
Виша, висока школа, магистериј, докторат	22,4	25,4	18,4	(18,6)
УКУПНО (у хиљадама)	411	240	163	(8)
УКУПНО				
Основна школа и мање	16,5	13,3	21,0	26,5
Средња школа и специјализација	66,8	68,4	64,8	58,9
Виша, висока школа, магистериј, докторат	16,7	18,4	14,2	(14,6)
УКУПНО (у хиљадама)	1.074	645	409	(20)

() Податак је мање сигуран ако је коефицијент варијације (CV) мањи од 0,20, а већи или једнак од 0,10 или изражено у процентима $10\% \leq CV < 20\%$

() Податак је несигуран ако је коефицијент варијације (CV) мањи од 0,30, а већи или једнак од 0,20 или изражено у процентима $20\% \leq CV < 30\%$

Просјек уобичајених часова рада седмично на главном послу према групама подручја дјелатности²⁾ у БиХ

2016. у %



2) групе подручја дјелатности (NACE Rev 2): пољопривредне (А), непољопривредне (В,С,Д,Е,Ф), услужне (Г,Н,И,Ј,К,Л,М,Н,О,Р,С,Т,У)

ЗАПОСЛЕНИ ПРЕМА СТАТУСУ У ЗАПОСЛЕНОСТИ И ПОЛУ У БИХ

2016. структура %

Извор података АРС 2016

	БиХ	ФБиХ	РС	БД БиХ
МУШКАРЦИ				
Запосленици	74,7	80,1	66,8	57,5
Самозапосленици	23,6	18,9	30,4	(42,5)
Помажући чланови	(1,7)	((1,0))	(2,8)	–
УКУПНО (у хиљадама)	514	313	193	(8)
ЖЕНЕ				
Запосленици	77,2	86,1	64,6	67,5
Самозапосленици	16,5	10,8	24,2	(32,5)
Помажући чланови	(6,3)	((3,1))	(11,3)	–
УКУПНО (у хиљадама)	288	167	115	(5)
УКУПНО	801	480	308	(13)

- 0) Податак је мање сигуран ако је коефицијент варијације (CV) мањи од 0,20, а већи или једнак од 0,10 или изражено у процентима $10\% \leq CV < 20\%$
- (1) Податак је несигуран ако је коефицијент варијације (CV) мањи од 0,30, а већи или једнак од 0,20 или изражено у процентима $20\% \leq CV < 30\%$
- Податак је екстремно несигуран ако је коефицијент варијације (CV) већи или једнак од 0,30 или изражено у процентима $CV \geq 30\%$

Запослена лица су лица која имају од 15 и више година и које су у референтној седмици:

- радила бар 1 сат за плату или накнаду, без обзира на њихов формални статус или
- нису радила, а имале су посао на који ће се вратити.

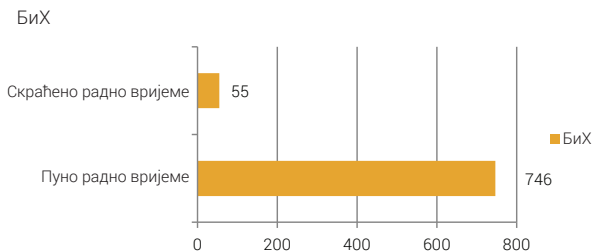
Контингент запослених лица чине:

- запослени (лица у запослењу које за свој рад примају плату или накнаду);

- б) samozапослени (послодавци који управљају пословним субјектом и запошљавају једног или више запосленог, те лица која раде за властити рачун и не запошљавају запосленике);
- в) неплаћени помажући чланови домаћинства (чланови који раде у породичном бизнису).

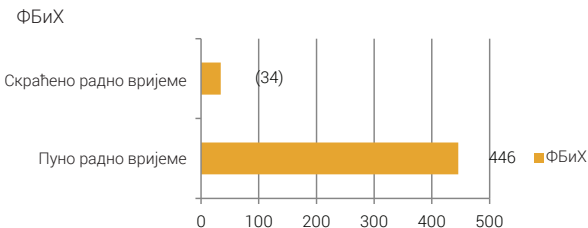
Запослени према уговору о запошљавању, у БиХ

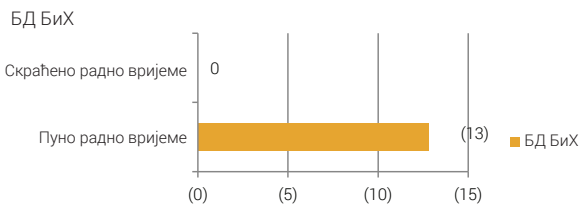
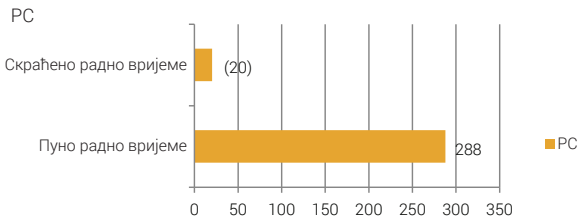
2016. у хиљадама



Запослени у БиХ са пуним радним временом: 746 000

Запослени у БиХ са скраћеним радним временом: 55 000





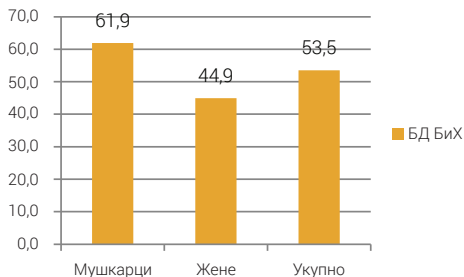
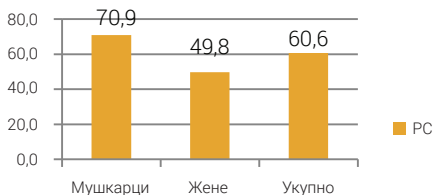
() Податак је мање сигуран ако је коефицијент варијације (CV) мањи од 0,20, а већи или једнак од 0,10 или изражено у процентима $10\% \leq CV < 20\%$

() Податак је несигуран ако је коефицијент варијације (CV) мањи од 0,30, а већи или једнак од 0,20 или изражено у процентима $20\% \leq CV < 30\%$

Стопе активности према полу у БиХ^{*)}

2016. у %





*) Становништво од 15. до 64. године

() Податак је мање сигуран ако је коефицијент варијације (CV) мањи од 0,20, а већи или једнак од 0,10 или изражено у процентима $10\% \leq CV < 20\%$

() Податак је несигуран ако је коефицијент варијације (CV) мањи од 0,30, а већи или једнак од 0,20 или изражено у процентима $20\% \leq CV < 30\%$

ИНДИКАТОРИ РАДНЕ СНАГЕ ПРЕМА ГРУПАМА СТАРОСТИ И ПОЛУ У БИХ

2016. у %

Стопа запослености				
	БиХ	ФБиХ	РС	БД БиХ
Мушкарци				
15-24	18,3	17,4	20,5	((12,6))
15-64	51,1	49,2	55,2	43,7
Укупно	42,5	41,1	45,4	34,5
Жене				
15-24	8,7	(8,7)	(8,7)	•
15-64	29,1	26,4	34,6	(26,9)
Укупно	22,4	20,6	26,0	(20,1)
УКУПНО	32,2	30,5	35,5	27,2

Стопа запослености				
	БиХ	ФБиХ	РС	БД БиХ
Мушкарци				
15-24	52,0	54,0	47,5	(66,4)
15-64	22,8	23,0	22,1	(29,4)
Укупно	22,5	22,9	21,6	(28,9)
Жене				
15-24	58,9	57,3	62,0	((58,8))
15-64	30,6	30,2	30,6	40,2
Укупно	30,0	30,1	29,5	(39,0)
УКУПНО	25,4	25,6	24,8	33,1

- () Податак је мање сигуран ако је коефицијент варијације (CV) мањи од 0,20, а већи или једнак од 0,10 или изражено у процентима $10\% \leq CV < 20\%$
- (()) Податак је несигуран ако је коефицијент варијације (CV) мањи од 0,30, а већи или једнак од 0,20 или изражено у процентима $20\% \leq CV < 30\%$
- Податак је екстремно несигуран ако је коефицијент варијације (CV) већи или једнак од 0,30 или изражено у процентима $CV \geq 30\%$

БРУТО ДОДАТА ВРИЈЕДНОСТ У БАЗНИМ ЦИЈЕНАМА ПО ОБЛАСТИМА ЗА БИХ

Подручја дјелатности (NACE Rev. 2)	Бруто додата вриједност, хиљ.КМ		Структура %	
	2014.	2015. ¹⁾	2014.	2015. ¹⁾
Пољопривреда, шумарство и рибарство (А)	1.626.871	1.779.206	7,02	7,34
Индустријске дјелатности (В+С+Д+Е)	4.935.217	5.301.877	21,30	21,86
Грађевинарство (F)	1.095.372	1.124.531	4,73	4,64
Трговина, превоз и комуникације, угоститељство (G+H+I+J)	6.508.657	6.765.424	28,10	27,89
Финансијско посредовање, пословање некретнинама и помоћне услугне дјелатности (K+L+M+N)	3.326.714	3.490.073	14,36	14,39
Услуге (O+P+Q+R+S)	5.672.484	5.792.824	24,49	23,88
Бруто додата вриједност	23.165.315	24.253.935	100,00	100,00

Бруто домаћи производ (БДП) по производном приступу је коначан резултат производних активности резидентних јединица. БДП у текућим цијенама је збир бруто додате вриједности свих резидентних јединица у базним цијенама, плус нето порези на производе и услуге.

Бруто додата вриједност је разлика између бруто вриједности производње и међуфазне потрошње. У базним цијенама се искључују порези на производе, али се укључују субвенције на производе.

БДП ЗА БИХ, ЕНТИТЕТЕ И БРЧКО ДИСТРИКТ БИХ

у хиљадама КМ, у текућим цијенама

	2014	2015. ¹⁾
Федерација Босне и Херцеговине	17.813.292	18.696.869
Република Српска	8.847.121	9.150.177
Брчко Дистрикт	643.946	692.473
Босна и Херцеговина	27.304.359	28.539.519

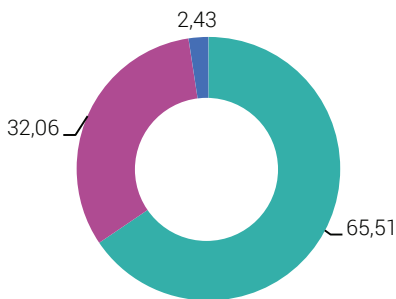
1) Први резултати

УЧЕШЋЕ У БДП-У БОСНЕ И ХЕРЦЕГОВИНЕ, У %

2008-2015.

Регија	2008.	2009.	2010.	2011.	2012.	2013.	2014.	2015. ¹⁾
Федерација БиХ	64,41	64,52	64,94	64,58	64,95	64,97	65,24	65,51
Република Српска	33,29	33,24	32,82	33,13	32,78	32,76	32,40	32,06
Брчко Дистрикт	2,30	2,24	2,24	2,29	2,27	2,27	2,36	2,43
Босна и Херцеговина	100,00	100,00	100,00	100,00	100,00	100,00	100,00	100,00

■ Федерација БиХ ■ Република Српска ■ Брчко Дистрикт



БДП по глави становника: израчунава се тако што се БДП дијели са укупним бројем становника.

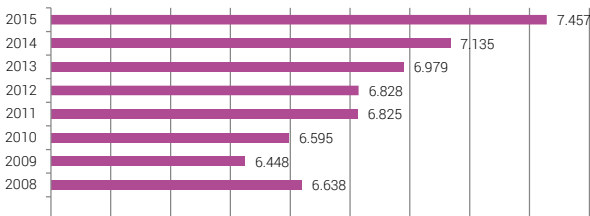
БДП ПО СТАНОВНИКУ У БИХ

2008-2015.

	2008.	2009.	2010.	2011.	2012.	2013.	2014.	2015. ¹⁾
Бруто домаћи производ за БиХ, мил. КМ	25.504	24.779	25.346	26.209	26.193	26.743	27.304	28.539
Становништво, процјена средином године, хиљ.	3.842	3.843	3.843	3.840	3.836	3.832	3.827	3.827
Бруто домаћи производ по становнику, КМ	6.638	6.448	6.595	6.825	6.828	6.979	7.135	7.457

1) Први резултати

БДП ПО СТАНОВНИКУ У БИХ

РАЧУН СТВАРАЊА ДОХОТКА ЗА БИХ У 2015.¹⁾

у хиљадама KM

Подручја дјелатности (NACE Rev. 2)	Бруто додата вриједност	Средства запослених	Нето остали порези на производњу	Бруто пословни вишак/ мјешовити доходак
Пољопривреда, шумарство и рибарство (A)	1.779.206	291.994	-22.135	1.509.349
Индустријске дјелатности (B+C+D+E)	5.301.877	3.321.209	58.178	1.922.490
Грађевинарство (F)	1.124.531	561.990	8.635	553.907
Трговина, превоз и комуникације, угоститељство (G+H+I+J)	6.765.424	3.384.586	35.444	3.345.393
Финансијско посредовање, пословање некретнинама и помоћне услужне дјелатности (K+L+M+N)	3.490.073	1.251.140	29.255	2.209.678
Услуге (O+P+Q+R+S)	5.792.824	5.077.668	22.468	692.689
Бруто додата вриједност	24.253.935	13.888.587	131.845	10.233.505

РАЧУН СТВАРАЊА ДОХОТКА ЗА БИХ У 2015, У %

Područja djelatnosti (NACE Rev. 2)	Bruto dodana vrijednost	Sredstva zaposlenih	Neto ostali porezi na proizvodnju	Bruto poslovni višak/ mješoviti dohodak
Пољопривреда, шумарство и рибарство (А)	100,00	16,41	-1,24	84,83
Индустријске дјелатности (В+С+Д+Е)	100,00	62,64	1,10	36,26
Грађевинарство (F)	100,00	49,98	0,77	49,26
Трговина, превоз и комуникације, угоститељство (G+H+I+J)	100,00	50,03	0,52	49,45
Финансијско посредовање, пословање некретнинама и помоћне услужне дјелатности (K+L+M+N)	100,00	35,85	0,84	63,31
Услуге (O+P+Q+R+S)	100,00	87,65	0,39	11,96
Бруто додата вриједност	100,00	57,26	0,54	42,19

1) Први резултати

Бруто домаћи производ (БДП) према доходовном приступу једнак је збиру средстава запослених, нето пореза на производњу (порези на производњу минус субвенције на производњу), бруто пословног вишка и мјешовитог дохотка.

Бруто домаћи производ (БДП) према расходном приступу дефинише се као укупна домаћа крајња потрошња коригована спољним билансом роба и услуга са остатком свијета.

БРУТО ДОМАЋИ ПРОИЗВОД, РАСХОДНИ ПРИСТУП У БИХ

у хиљадама КМ, текуће цијене

2008-2015.

	2008.	2009.	2010.	2011.
Финална потрошња домаћинства	21.728.002	20.928.130	21.293.852	21.901.010
Финална потрошња непрофитних институција које служе домаћинствима	420.547	431.964	441.864	454.034
Финална потрошња генералне владе	5.570.487	5.734.140	5.779.755	5.975.053
Бруто инвестиције	6.798.819	4.796.123	4.032.691	4.808.326
Извоз роба и услуга (Fob)	6.851.447	6.201.956	7.532.260	8.403.440
Увоз роба и услуга (Fob)	15.136.742	12.086.332	13.005.289	14.637.143
Бруто домаћи производ	26.232.561	26.005.982	26.075.133	26.904.720

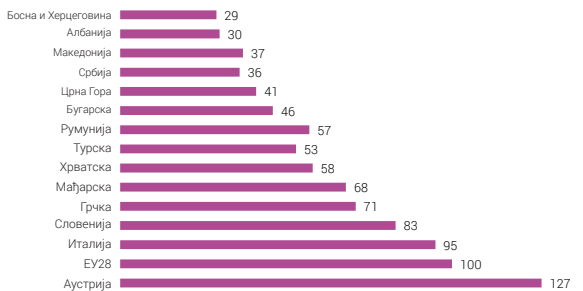
	2012.	2013.	2014.	2015. ¹⁾
Финална потрошња домаћинства	22.334.243	22.520.639	22.829.722	23.143.029
Финална потрошња непрофитних институција које служе домаћинствима	479.487	436.196	328.879	316.168
Финална потрошња генералне владе	6.015.845	5.977.798	6.083.334	6.160.237
Бруто инвестиције	4.932.630	4.769.851	5.133.820	5.259.590
Извоз роба и услуга (Fob)	8.481.929	9.035.823	9.320.901	9.863.105
Увоз роба и услуга (Fob)	14.630.848	14.488.839	15.507.744	15.280.620
Бруто домаћи производ	27.613.286	28.251.468	28.188.913	29.461.510

1) Први резултати

Паритети Куповне Моћи (ПКМ) су стопе за конверзију валута које се примијењују да би се извршила конверзија економских индикатора изражених у националној валути у вјештачку заједничку валуту звану Стандард куповне моћи (СКМ), која изједначава куповну моћ различитих националних валута и омогућава смислено поређење обима међу земљама.

**БРУТО ДОМАЋИ ПРОИЗВОД (БДП) У СТАНДАРДУ КУПОВНЕ МОЋИ
ЗА 2015.**

Стварна индивидуална потрошња (ЕУ28=100)



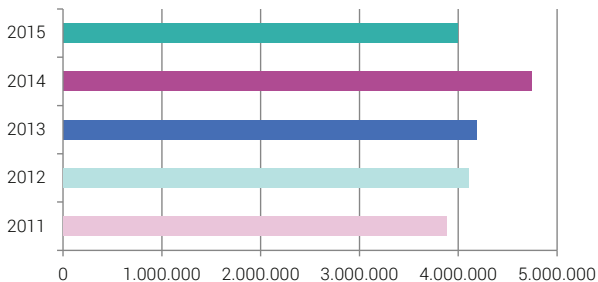
ОСТВАРЕНЕ ИНВЕСТИЦИЈЕ У НОВА СТАЛНА СРЕДСТВА ПРЕМА ТЕХНИЧКОЈ СТРУКТУРИ

2011-2015, у хиљадама КМ

Техничка структура	2011.	2012.	2013.	2014.	2015. ¹⁾
Грађевински објекти и простори	1.901.985	1.852.938	2.206.310	2.709.065	1.905.497
Машине, опрема и транспортна средства	1.809.950	1.884.887	1.719.866	1.813.909	1.893.856
Остала опипљива стална средства	27.828	23.269	23.707	24.263	25.274
Нематеријална (неопипљива) стална средства	131.416	341.169	225.043	185.166	156.967
Трошкови преноса власништва земљишта	4.616	5.647	4.557	6.071	11.122
Укупно	3.875.795	4.107.910	4.179.483	4.738.474	3.992.716

1) Први резултати

ИНВЕСТИЦИЈЕ У НОВА СТАЛНА СРЕДСТВА



С обзиром да бруто инвестиције, у складу са Европским системом рачуна, обухватају бруто инвестиције у стална средства, промјену залиха и нето набавку драгоцености, напомињемо да се овим истраживањем прикупљају само подаци **о бруто инвестицијама у стална средства и нето набавкама драгоцености правних лица.**

Остварене инвестиције у нова стална средства односе се на онај дио сталних средстава који је набављен непосредно од извођача грађевинских радова, односно произвођача опреме или произведен у властитој режији, односно она инвестициона добра која још нису била предмет купопродаје између непосредних корисника тих добара.

ОСТВАРЕНЕ ИНВЕСТИЦИЈЕ У НОВА СТАЛНА СРЕДСТВА

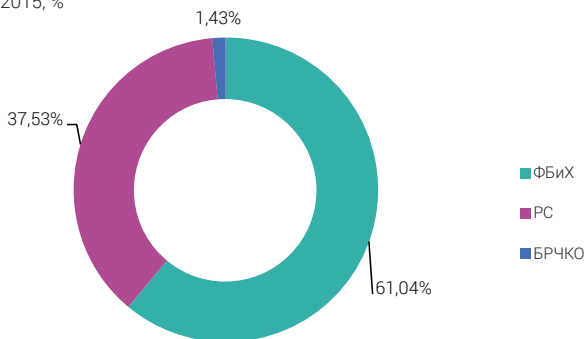
2011-2015, у хиљадама КМ

Техничка структура	2011.	2012.	2013.	2014.	2015. ¹⁾
Федерација БиХ	2.595.836	2.568.242	2.762.069	2.840.823	2.436.932
Република Српска	1.232.680	1.509.893	1.381.024	1.862.739	1.498.532
Брчко Дистрикт	47.279	29.775	36.390	34.912	57.252
Босна и Херцеговина	3.875.795	4.107.910	4.179.483	4.738.474	3.992.716

1) Први резултати

Инвестиције у нова стална средства

2015, %



Инвестиције у грађевинске објекте обухватају вриједност објеката и опреме која је уграђена у грађевинске објекте (електро инсталације, инсталације централног гријања, лифтови и сл.) и пројекте за њих.

Инвестиције у опрему обухватају и трошкове монтаже, превоза, царине и осигурања и друге трошкове преноса власништва.

Табела 2.0. Основни структурно пословни индикатори према подручјима дјелатности у 2014. години

КД БиХ 2010 (EU NACE Rev. 2) Подручја дјелатности		Број предузећа	Број запослених лица
УКУПНО ОБУХВАЋЕНЕ ДЈЕЛАТНОСТИ		70.778	489.599
B	ВАЂЕЊЕ РУДА И КАМЕНА	188	19.040
C	ПРЕРАЂИВАЧКА ИНДУСТРИЈА	9.517	139.998
D	ПРОИЗВОДЊА И СНАБДИЈЕВАЊЕ ЕЛЕКТРИЧНОМ ЕНЕРГИЈОМ, ГАСОМ, ПАРОМ И КЛИМАТИЗАЦИЈА	144	17.104
E	СНАБДИЈЕВАЊЕ ВОДОМ; УКЛАЊАЊЕ ОТПАДНИХ ВОДА, УПРАВЉАЊЕ ОТПАДОМ ТЕ ДЈЕЛАТНОСТИ САНАЦИЈЕ ЖИВОТНЕ СРЕДИНЕ	385	12.718
F	ГРАЂЕВИНАРСТВО	3.503	35.139
G	ТРГОВИНА НА ВЕЛИКО И НА МАЛО; ПОПРАВАК МОТОРНИХ ВОЗИЛА И МОТОЦИКАЛА	25.708	130.171
H	ПРЕВОЗ И СКЛАДИШТЕЊЕ	6.164	36.270
I	ДЈЕЛАТНОСТИ ПРУЖАЊА СМЈЕШТАЈА ТЕ ПРИПРЕМЕ И УСЛУЖИВАЊА ХРАНЕ (ХОТЕЛИЈЕРСТВО И УГОСТИТЕЉСТВО)	11.019	30.756
J	ИНФОРМАЦИЈЕ И КОМУНИКАЦИЈЕ	1.069	18.006
L	ПОСЛОВАЊЕ НЕКРЕТНИНАМА	438	2.682
M	СТРУЧНЕ, НАУЧНЕ И ТЕХНИЧКЕ ДЈЕЛАТНОСТИ	5.049	20.242
N	АДМИНИСТРАТИВНЕ И ПОМОЋНЕ УСЛУЖНЕ ДЈЕЛАТНОСТИ	959	9.983
P	ОБРАЗОВАЊЕ ¹⁾	696	3.961
Q	ДЈЕЛАТНОСТИ ЗДРАВСТВЕНЕ И СОЦИЈАЛНЕ ЗАШТИТЕ ¹⁾	1.089	5.046
S	ОСТАЛЕ УСЛУЖНЕ ДЈЕЛАТНОСТИ ¹⁾	4.850	8.483

1) Нису обухваћене све дјелатности из назначених подручја. Обухват је приказан у Методолошким објашњењима Тематског билтена Структурне пословне статистике 2014. (www.bhas.ba).

	Промет	Додата вриједност по факторским трошковима	Трошкови запосленика	Укупне набавке добара и услуга
	хиљаде КМ			
	59.497.825	13.563.388	6.748.692	47.402.506
B	933.081	546.869	447.614	393.660
C	14.180.754	3.282.322	1.765.906	11.057.255
D	2.874.326	988.954	543.323	1.784.059
E	665.969	314.542	228.151	378.675
F	3.214.387	960.532	402.201	2.613.711
G	29.281.204	3.519.487	1.511.307	26.438.788
H	2.519.017	968.728	537.761	1.656.847
I	957.820	355.591	198.215	587.502
J	2.057.035	1.171.413	473.478	943.175
L	236.977	146.483	46.478	104.531
M	1.446.131	697.454	307.685	887.688
N	376.889	198.199	118.023	195.333
P	140.697	98.733	51.817	45.532
Q	204.254	127.188	67.242	83.643
S	409.283	186.893	49.491	232.107

Структурна пословна истраживања имају за циљ прикупљање, обраду и публикување статистичких података о структури, конкурентности и карактеристикама рада пословних субјеката и њихових пословних резултата на различитим нивоима груписања по дјелатностима.

Број предузећа обухвата сва правна и физичка лица која се баве тржишном производњом и која су регистрована у пословном регистру у популацију која је предмет посматрања.

Број запослених лица дефинише се као укупан број лица која раде у јединици посматрања (укључујући власнике који раде, партнере који редовно раде у јединици и неплаћене чланове породице који редовно раде у јединици), као и лица које раде ван јединице којој припадају и која их плаћа (нпр. трговачки представници, достављачи).

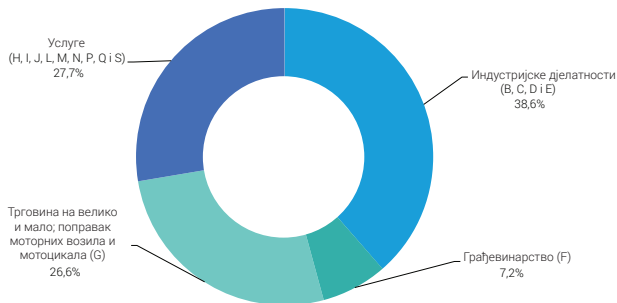
Промет обухвата обрачунате приходе од продаје производа, роба и услуга од стране извјештајне јединице трећим странама током референтног периода.

Додата вриједност по факторским трошковима је бруто доходак из пословних активности након његовог прилагођавања за оперативне субвенције и индиректне порезе.

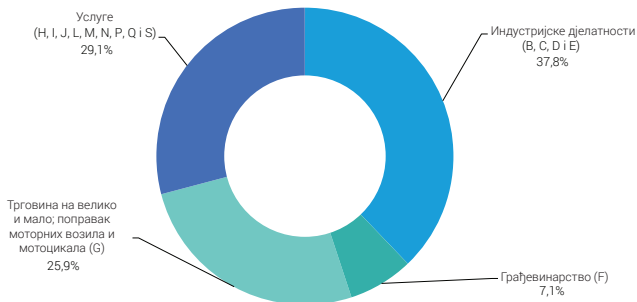
Трошкови запосленика су укупне надокнаде, у готовини или натури, плаћене од стране послодавца запосленику (редовним или привременим запосленицима, као и радницима који раде код куће) у замјену за извршени рад од стране запосленика током референтног периода.

Укупне набавке добара и услуга укључују вриједност свих добара и услуга набављених током обрачунског периода за препродају или потрошњу у производном процесу, искључујући потрошњу капиталних добара која се региструје као потрошња фиксног капитала.

Графикон 1. Структура броја запослених у укупно посматраним дјелатностима



Графикон 2. Структура додате вриједности по факторским трошковима у укупно посматраним дјелатностима



Табела 2.0. Основни структурно пословни индикатори према подручјима дјелатности у 2014. години

КД БиХ 2010 (EU NACE Rev. 2) Подручја дјелатности		Промет по запосленом лицу (КМ)
УКУПНО ОБУХВАЋЕНЕ ДЈЕЛАТНОСТИ		121.524
B	ВАЂЕЊЕ РУДА И КАМЕНА	49.006
C	ПРЕРАЂИВАЧКА ИНДУСТРИЈА	101.293
D	ПРОИЗВОДЊА И СНАБДИЈЕВАЊЕ ЕЛЕКТРИЧНОМ ЕНЕРГИЈОМ, ГАСОМ, ПАРОМ И КЛИМАТИЗАЦИЈА	168.052
E	СНАБДИЈЕВАЊЕ ВОДОМ; УКЛАЊАЊЕ ОТПАДНИХ ВОДА, УПРАВЉАЊЕ ОТПАДОМ ТЕ ДЈЕЛАТНОСТИ САНАЦИЈЕ ЖИВОТНЕ СРЕДИНЕ	52.366
F	ГРАЂЕВИНАРСТВО	91.476
G	ТРГОВИНА НА ВЕЛИКО И НА МАЛО; ПОПРАВК МОТОРНИХ ВОЗИЛА И МОТОЦИКАЛА	224.944
H	ПРЕВОЗ И СКЛАДИШТЕЊЕ	69.451
I	ДЈЕЛАТНОСТИ ПРУЖАЊА СМЈЕШТАЈА ТЕ ПРИПРЕМЕ И УСЛУЖИВАЊА ХРАНЕ (ХОТЕЛИЈЕРСТВО И УГОСТИТЕЉСТВО)	31.143
J	ИНФОРМАЦИЈЕ И КОМУНИКАЦИЈЕ	114.242
L	ПОСЛОВАЊЕ НЕКРЕТНИМАМА	88.348
M	СТРУЧНЕ, НАУЧНЕ И ТЕХНИЧКЕ ДЈЕЛАТНОСТИ	71.442
N	АДМИНИСТРАТИВНЕ И ПОМОЋНЕ УСЛУЖНЕ ДЈЕЛАТНОСТИ	37.753
P	ОБРАЗОВАЊЕ ¹⁾	35.517
Q	ДЈЕЛАТНОСТИ ЗДРАВСТВЕНЕ И СОЦИЈАЛНЕ ЗАШТИТЕ ¹⁾	40.480
S	ОСТАЛЕ УСЛУЖНЕ ДЈЕЛАТНОСТИ ¹⁾	48.248

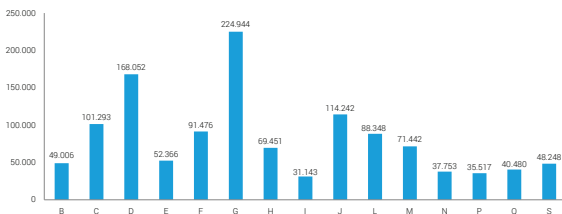
1) Нису обухваћене све дјелатности из назначених подручја. Обухват је приказан у Методолошким објашњењима Тематског билтена Структурне пословне статистике 2014. (www.bhas.ba).

	Додата вриједност по запосленом лицу (KM)	Учешће додате вриједности у вриједности производње (%)	Просјечни трошкови рада по запосленику (KM)	Бруто оперативна стопа (у %)
	27.703	40,4	15.252	11,5
B	28.722	58,7	23.521	10,6
C	23.445	25,2	13.123	10,7
D	57.821	48,6	31.772	15,5
E	24.733	50,9	18.009	13,0
F	27.335	29,0	12.011	17,4
G	27.037	57,9	13.278	6,9
H	26.708	42,4	16.870	17,1
I	11.562	44,7	9.721	16,4
J	65.057	59,3	26.585	33,9
L	54.611	65,7	17.789	42,2
M	34.456	55,3	17.489	27,0
N	19.854	55,3	12.279	21,3
P	24.923	68,8	14.567	33,3
Q	25.207	61,8	15.094	29,3
S	22.032	60,4	12.713	33,6

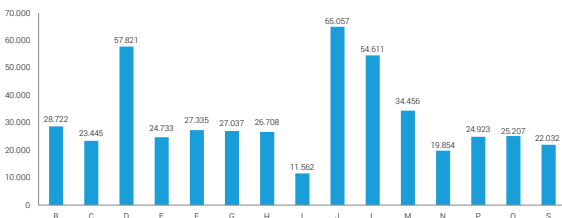
ИНДИКАТОРИ

Ови индикатори се рачунају на основу израчунатих вриједности варијабли. **Промет по запосленом лицу** добија се дијелењем укупно оствареног промета са укупним бројем запослених лица. Овај индикатор изражава продајну способност пословног субјекта одређене дјелатности. **Додата вриједност по запосленом лицу** добија се дијелењем укупне додате вриједности са укупним бројем запослених лица. Овај индикатор се користи за мјерење продуктивности рада. **Учешће додате вриједности у вриједности производње** добија се дијелењем укупне додате вриједности са укупном вриједности производње. **Просјечни трошкови рада по запосленику** добијају се дијелењем укупних трошкова рада са укупним бројем запосленика. Овај индикатор приказује просјечне трошкове запосленика у некој дјелатности. **Бруто оперативна стопа** представља процентуално учешће бруто оперативног вишка у промету.

Графикон 3. Промет по запосленом лицу по подручјима дјелатности у КМ



Графикон 4. Додата вриједност по запосленом лицу по подручјима дјелатности у КМ



ПРЕДУЗЕЋА У СПР ПО КЛАСАМА ЗАПОСЛЕНИХ И КЛАСАМА ПРИХОДА

Број предузећа¹⁾ по класама запослених

Година	Укупно	Мала		Средња		Велика		Нема податка*	
		број	%	број	%	број	%	број	%
2010	33.114	31.071	93,8	1.756	5,3	287	0,9	0	0,0
2011	33.507	31.271	93,3	1.935	5,8	301	0,9	0	0,0
2012	31.435	29.228	93,0	1.906	6,1	301	1,0	0	0,0
2013	33.329	31.044	93,1	1.985	6,0	300	0,9	0	0,0
2014	33.387	31.085	93,1	1.982	5,9	320	1,0	0	0,0
2015	33.580	29.306	87,3	2.029	6,0	338	1,0	1.907	5,7

¹⁾ Укључена предузећа (без обртника) за која су расположиви подаци из годишњих финансијских извјештаја

* Податак није расположив у годишњем финансијском извјештају

Број предузећа¹⁾ по класама прихода

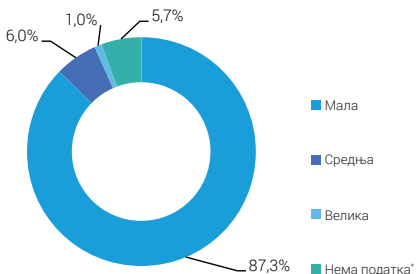
Година	Укупно	Мала		Средња		Велика		Нема податка*	
		број	%	број	%	број	%	број	%
2010	33.083	32.657	98,7	355	1,1	71	0,2	0	0,0
2011	33.077	32.606	98,6	393	1,2	78	0,2	0	0,0
2012	29.855	29.388	98,4	384	1,3	83	0,3	0	0,0
2013	32.877	32.401	98,6	397	1,2	79	0,2	0	0,0
2014	33.387	32.881	98,5	428	1,3	78	0,2	0	0,0
2015	33.580	32.551	96,9	437	1,3	89	0,3	503	1,5

¹⁾ Укључена предузећа (без обртника) за која су расположиви подаци из годишњих финансијских извјештаја

* Податак није расположив у годишњем финансијском извјештају

Предузећа по класама запослених у 2015

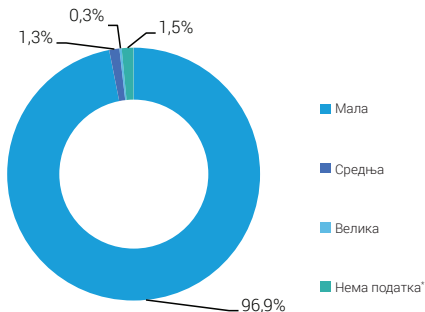
структура у %



Подаци о броју предузећа по класама запослених су разврстани на: **мала** (0-49 запослених), **средња** (50-249 запослених) и **велика** предузећа (250 и више запослених).

Предузећа по класама прихода у 2015.

структура у %



Подаци о броју предузећа по класама прихода су разврстани на: **мала** (0-19.999.999 КМ), **средња** (20.000.000-99.999.999 КМ) и **велика** предузећа (100.000.000 и више КМ).

ИНДЕКС ПОТРОШАЧКИХ ЦИЈЕНА У БОСНИ И ХЕРЦЕГОВИНИ ПРЕМА СОИСОР ОДЈЕЉЦИМА У 2015. ГОДИНИ

(2010=100)

СОИСОР ОДЈЕЉЦИ	Ø2015/Ø2010.	Ø2015/Ø2014.
УКУПНО	103,7	99,0
Храна и безалкохолна пића	104,1	99,1
Алкохолна пића и дуван	144,9	107,2
Одјећа и обућа	69,6	92,7
Становање, вода, електрична енергија, гас и други енергенти	107,9	101,1
Намјештај, опрема за домаћинство и рутинско одржавање стана	102,2	100,3
Здравство	97,8	101,3
Превоз	102,7	93,1
Комуникације	110,5	100,2
Рекреација и култура	102,7	100,2
Образовање	104,4	102,1
Ресторани и хотели	104,7	100,4
Остале добра и услуге	101,0	99,8

Упоредни CPI индекси по одјељцима у 2015.



ИНДЕКС ПОТРОШАЧКИХ ЦИЈЕНА У БИХ: СТОПЕ ПРОМЈЕНЕ (%) ПО СОИСОР ОДЈЕЉЦИМА, 2015.

СОИСОР ОДЈЕЉЦИ	Стопе промјене (Ø2010=100)				Промене потрошачких цијена (Ø2014=100)
	БиХ	ФБиХ	РС	Брчко Дистрикт БиХ	ВiН
	%	%	%	%	%
УКУПАН ИНДЕКС	3,7	4,0	3,3	3,1	-1,0
Храна и безалкохолна пића	4,1	4,6	3,6	3,9	-0,9
Алкохолна пића и дуван	44,9	47,0	40,3	46,2	7,2
Одјећа и обућа	-30,4	-31,3	-29,1	-6,5	-7,3
Становање, вода, електрична енергија, гас и други енергенти	7,9	11,1	5,0	-3,8	1,1
Намјештај, опрема за домаћинство и рутинско одржавање стана	2,2	4,0	0,3	3,3	0,3
Здравство	-2,2	-7,8	2,6	-2,6	1,3
Превоз	2,7	2,3	3,4	-1,0	-6,9
Комуникације	10,5	3,5	18,5	6,9	0,2
Рекреација и култура	2,7	4,7	0,0	3,5	0,2
Образовање	4,4	5,9	2,6	0,0	2,1
Ресторани и хотели	4,7	7,0	1,9	0,6	0,4
Остале добра и услуге	1,0	2,3	-0,5	3,0	-0,2

Индекс потрошачких цијена представља мјеру промјена цијена производа и услуга које домаћинства купују ради задовољења својих личних потреба на економској територији Босне и Херцеговине. Индекс потрошачких цијена представља мјеру инфлације у држави. Он служи за усклађивање плата и зарада а у складу с колективним уговорима, те пензија и социјалних давања. Такође се користи и за очување вриједности код уговора с индексним клаузулама, омогућује

упоређивање стопе инфлације с другим земљама, упоређивање кретања цијена унутар земље између појединих регија, те служи као основ за дефлационирање појединих макроекономских агрегата у статистици националних рачуна и у друге сврхе.

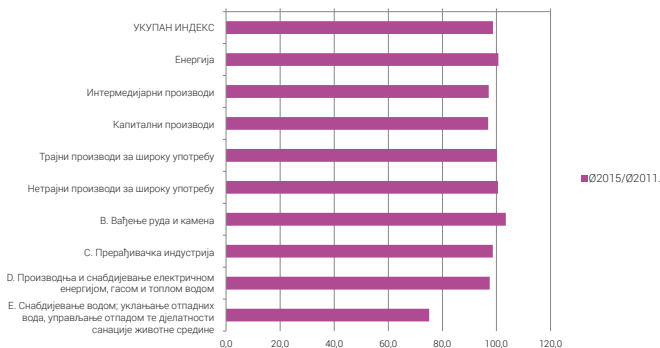
Индекс потрошачких цијена у Босни и Херцеговини израчунава се на основу репрезентативне листе производа коју у 2015. години чини 601 производа. Сваког мјесеца прикупља се око 21 000 цијена на унапријед дефинисаном узорку продајних мјеста на дванаест географских локација (5 градова у ФБиХ, 6 градова у РС и у Брчко Дистрикту).

Просјечан ниво цијена у Босни и Херцеговини у 2015. години у односу на просјек 2014. године, био је нижи за 1,0%, што је узроковано просјечним падом цијена у одјељцима Одјећа и обућа за 7,3%, Превоз за 6,9%, Храна и безалкохолна пића за 0,9% те Остала добра и услуге за 0,2%. Остали одјељци су забиљежили раст цијена за: Алкохолна пића и дуван за 7,2%, Образовање за 2,1%, Здравство за 1,3%, Становање, вода, електрична енергија, гас и други енергенти за 1,1%, Ресторани и хотели за 0,4%, Намјештај, опрема за домаћинство и рутинско одржавање стана за 0,3%, Комуникације за 0,2% те Рекреација и култура за 0,2%.

ИНДЕКСИ ЦИЈЕНА ПРОИЗВОЂАЧА ИНДУСТРИЈСКИХ ПРОИЗВОДА У БИХ, 2015. (Ø2011=100)

	Ø2015/ Ø2011.
УКУПАН ИНДЕКС	98,7
Енергија	100,7
Интермедијарни производи	97,1
Капитални производи	96,9
Трајни производи за широку употребу	100,2
Нетрајни производи за широку употребу	100,6
В. Вађење руда и камена	103,4
С. Прерађивачка индустрија	98,7
Д. Производња и снабдијевање електричном енергијом, гасом и топлим водом	97,5
Е. Снабдијевање водом; уклањање отпадних вода, управљање отпадом те дјелатности санације животне средине	75,1

Индекси цијена произвођача индустријских производа у БиХ, 2015. година (Ø2011=100)



Индекс цијена произвођача индустријских производа је краткорочни статистички индикатор који представља мјеру промјена цијена производа које индустријска предузећа производе и продају на домаћем тржишту. Првенствена намјена Индекса цијена произвођача индустријских производа је да служи као индикатор опште инфлације. Затим служи и као индикатор макроекономских перформанси, ескалатор за прилагођавање цијена у дугорочним уговорима, дефлатор номиналних вриједности *outputa* или међуфазне потрошње у оствареном обиму производње и дефлатор за номиналне вриједности капиталних трошкова у националним рачунима, важан алат при креирању и вођењу монетарних и фискалних политика као и за доношење информисаних економских одлука у приватном сектору.

Индекс цијена произвођача у Босни и Херцеговини се израчунава на основу репрезентативне листе производа и њихових произвођача коју чине око 531 производни субјект и 918 производа. Сваког мјесеца се прикупља око 1854 цијене директно од самих произвођача путем јединственог обрасца. Од 01. 01. 2013. објављују се индекси на бази просјека 2011.

**ПОРЕЂЕЊЕ НИВОА ЦИЈЕНА ЗА ОДАБРАНЕ ГРУПЕ ПОТРОШЊЕ
У ЗЕМЉАМА ЗАПАДНОГ БАЛКАНА И РЕГИЈЕ, EUROSTAT-OECD
ПРОГРАМ ПАРИТЕТА КУПОВНЕ МОЋИ, 2015.**

(EU=100)

	Издаци за крајњу потрошњу домаћинства	Храна и безалкохолна пића	Алкохолна пића и дуван	Одећа	Електрични уређаји	Властина возила	Хотели и ресторани
Аустрија	105	120	89	99	100	99	107
Италија	101	110	95	101	95	97	107
ЕУ	100	100	100	100	100	100	100
Грчка	83	103	89	100	101	89	79
Словенија	80	96	80	96	119	83	82
Хрватска	65	91	70	95	107	86	76
Турска	61	90	79	63	87	109	78
Мађарска	57	79	65	81	88	84	51
Црна Гора	55	78	57	94	108	84	59
Румунија	52	64	69	89	113	83	51
БиХ	51	74	48	102	98	82	55
Србија	49	69	47	93	92	81	48
Бугарска	47	70	55	79	92	80	43
Албанија	47	68	51	93	114	76	41
Македонија	46	58	38	79	99	77	41

ПОРЕЂЕЊЕ НИВОА ЦИЈЕНА У ЗЕМЉАМА ЗАПАДНОГ БАЛКАНА И РЕГИЈЕ

Укупни издаци за крајњу потрошњу домаћинства, 2015. (ЕУ=100)



Компаративни нивои цијена су изражени у облику индекса нивоа цијена (PLIs). Индекси нивоа цијена дају поређења нивоа цијена одређене земље у односу на ЕУ просјек: ако је индекс цијена виши до 100, земља је релативно скупља у односу на ЕУ просјек и обрнуто.

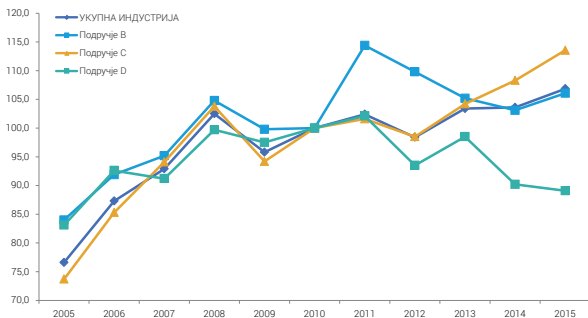
**Табела 1. ГОДИШЊИ ИЗВОРНИ ИНДЕКСИ ФИЗИЧКОГ ОБИМА
ИНДУСТРИЈСКЕ ПРОИЗВОДЊЕ У БиХ ПО ПОДРУЧЈИМА ДЈЕЛАТНОСТИ
И ГЛАВНИМ ИНДУСТРИЈСКИМ ГРУПАМА (2010=100)**

(2010=100)

Подручје	Опис	2005	2006	2007	2008	2009
	УКУПНА ИНДУСТРИЈА	76,6	87,3	92,9	102,5	95,8
	Главне индустријске групе					
AI	Интермедијарни производи	84,4	103,5	109,2	112,8	91,1
AE	Енергија	79,1	81,4	81,1	96,0	99,4
BB	Капитални производи	106,8	119,0	154,9	154,2	104,9
CD	Трајни производи за широку потрошњу	67,9	86,7	109,3	117,3	87,5
CN	Нетрајни производи за широку потрошњу	74,4	80,4	89,2	103,8	99,9
	Подручја дјелатности					
B	Вађење руда и камена	84,0	91,9	95,2	104,8	99,8
C	Прерађивачка индустрија	73,7	85,3	94,1	103,8	94,2
D	Производња и снабдијевање електричном енергијом, гасом и водом	83,1	92,6	91,2	99,7	97,5

Подручје	Опис	2010	2011	2012	2013	2014	2015
	УКУПНА ИНДУСТРИЈА	100,0	102,4	98,4	103,4	103,6	106,8
	Главне индустријске групе						
AI	Интермедијарни производи	100,0	105,2	100,9	105,5	111,0	118,2
AE	Енергија	100,0	102,2	94,8	100,6	93,7	93,0
BB	Капитални производи	100,0	100,1	97,3	106,3	107,5	104,1
CD	Трајни производи за широку потрошњу	100,0	104,6	120,9	116,0	119,6	134,7
CN	Нетрајни производи за широку потрошњу	100,0	101,5	101,2	106,2	108,9	114,8
	Подручја дјелатности						
B	Вађење руда и камена	100,0	114,4	109,8	105,2	103,1	106,1
C	Прерађивачка индустрија	100,0	101,6	98,5	104,2	108,3	113,5
D	Производња и снабдијевање електричном енергијом, гасом и водом	100,0	102,1	93,5	98,5	90,2	89,1

ГОДИШЊИ ИЗВОРНИ ИНДЕКСИ ФИЗИЧКОГ ОБИМА ИНДУСТРИЈСКЕ ПРОИЗВОДЊЕ У БИХ ПО ПОДРУЧЈИМА ДЈЕЛАТНОСТИ И ГЛАВНИМ ИНДУСТРИЈСКИМ ГРУПАМА (2010=100)



Властита производња (0) представља производњу коју обавља јединица посматрања (предузеће/локална јединица) за властити рачун користећи купљене или властите сировине. Власник готовог производа је јединица посматрања и она сама продаје своје производе на тржишту.

Производња по уговору (1) је уговорни однос између Наручиоца и Извршиоца и представља производњу која се обавља онда када пословни субјекат на основу уговора, од сировина чији је власник наручилац, производи или прерађује одређени производ дефинисан Номенклатуром индустријских производа БиХ 2010.

Вриједност продаје и накнаде представља укупну вриједност производа који су било када произведени, на основу властите производње (0) или производње по уговору (1), а који су продати (фактурисани) у извјештајној години.

Табела 2. Вриједност продаје/испоруке индустријских производа по врсти производње, ентитетима и годинама, 2009-2013.

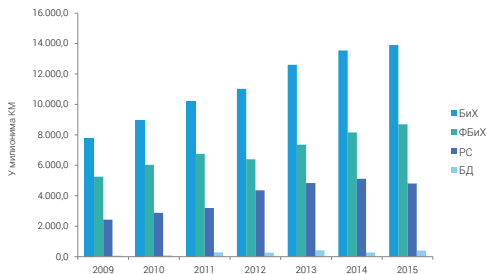
у милионима КМ

Врста производње	Регион	Године		
		2009	2010	2011
Властита производња (0) Вриједност продаје	БиХ	7.423,1	8.627,1	9.850,8
	ФБиХ	5.104,2	5.883,0	6.600,8
	РС	2.260,7	2.667,8	2.971,2
	БД	58,2	76,3	278,8
Производња по уговору (1) Вриједност накнаде	БиХ	323,2	350,9	383,1
	ФБиХ	151,2	144,6	155,7
	РС	171,2	206,3	227,3
	БД	0,7	0,0	0,0
Укупна производња (0+1) Вриједност продаје и вриједност накнаде	БиХ	7.746,3	8.978,0	10.233,9
	ФБиХ	5.255,4	6.027,6	6.756,6
	РС	2.431,9	2.874,1	3.198,5
	БД	59,0	76,3	278,8

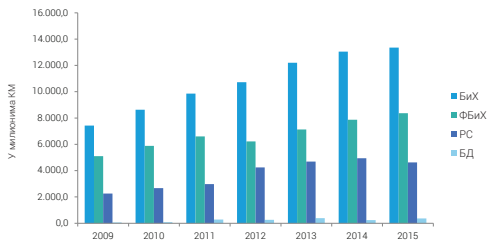
наставак

Врста производње	Регион	Године			
		2012	2013	2014	2015
Властита производња (0) Вриједност продаје	БиХ	10.717,4	12.206,0	13.045,4	13.357,6
	ФБиХ	6.215,6	7.129,0	7.870,3	8.362,0
	РС	4.240,7	4.688,0	4.936,6	4.629,1
	БД	261,0	389,0	238,5	366,5
Производња по уговору (1) Вриједност накнаде	БиХ	303,3	402,0	500,6	541,7
	ФБиХ	181,9	229,0	293,9	332,5
	РС	121,5	142,0	176,4	174,5
	БД	0,0	31,0	30,4	34,7
Укупна производња (0+1) Вриједност продаје и вриједност накнаде	БиХ	11.020,7	12.608,0	13.546,0	13.899,4
	ФБиХ	6.397,5	7.358,0	8.164,2	8.694,5
	РС	4.362,2	4.830,0	5.112,9	4.803,6
	БД	261,0	420,0	268,9	401,2

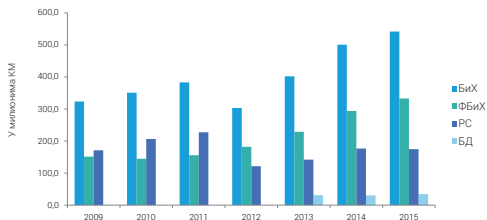
Укупна производња (0+1), Вриједност продаје и вриједност накнаде, по регионима и годинама



Власита производња (0) Вриједност продаје, по регионима и годинама



Производња по уговору (1) Вриједност накнаде, по регионима и годинама



**РОБНА РАЗМЈЕНА СА ИНОСТРАНСТВОМ
ИЗВОЗ И УВОЗ ПО ГРАНАМА**

2013-2015. у хиљадама КМ

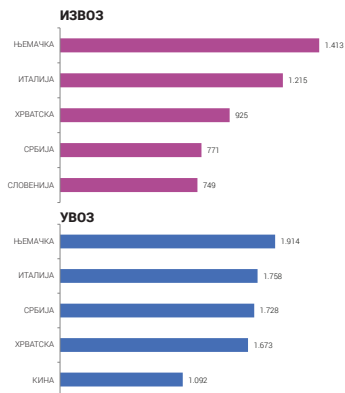
	2013.		2014.		2015.	
	Извоз	Увоз	Извоз	Увоз	Извоз	Увоз
Пољопривреда, шумарство и рибарство (А)	199.931	661.203	204.883	708.822	220.820	800.704
Рударство, каменолом (В)	117.089	1.698.115	114.108	1.531.402	97.178	1.130.640
Храна, пиће, дуван (С10+С11+С12)	680.179	2.193.459	636.765	2.152.454	787.271	2.169.172
Текстил и одјећа (С13+С14)	376.637	807.371	431.845	960.594	505.372	991.302
Кожа и производи од коже (С15)	596.771	528.380	696.009	620.338	675.578	646.864
Дрво и производи од дрвета (осим намјештаја) (С16)	433.204	159.438	494.296	187.002	537.667	198.133
Папир и производи од папира, штампа и публикације (С17+С18)	217.702	344.772	204.570	384.325	230.327	382.707
Производња кокса, производи од нафте (С19)	467.874	1.155.461	481.266	1.114.193	307.777	945.900
Хемијски производи (С20+С21)	462.450	1.636.668	543.935	1.759.366	612.179	1.789.902
Гума и пластика (С22)	229.897	674.161	248.270	754.435	284.388	789.311
Неметални минерални производи (С23)	73.473	356.528	90.600	392.646	86.353	391.320
Метал и производи од метала (С24+С25)	1.729.370	1.514.042	1.762.954	1.659.243	1.813.410	1.669.615
Електронски, оптички и електрични производи и опрема (С26+С27)	313.775	1.083.942	345.088	1.299.896	409.317	1.260.640
Машине и уређаји (С28)	511.723	912.477	546.614	1.143.426	558.673	1.095.651
Средства транспорта (С29+С30)	291.752	911.165	343.645	1.007.960	371.221	1.045.973
Намјештај (С31)	818.140	126.984	855.376	146.330	887.562	143.708
Остала прерађивачка индустрија (С32)	39.494	182.905	45.564	202.910	57.091	219.947
Електрична енергија, гас и пара (D)	471.915	120.522	308.667	89.156	284.426	106.373
Отпад (E)	330.505	25.721	299.986	14.924	227.254	11.577
Остало (J+M+R)	18.615	76.856	27.301	69.856	33.451	62.424
Укупно	8.380.496	15.170.172	8.681.742	16.199.278	8.987.315	15.851.863

Статистике робне размјене са иностранством покрива све трансакције које укључују физичко кретање робе преко царинске границе БиХ. Извор података за статистику робне размјене са иностранством је Управа за индиректно опорезивање.

Ток	Опис	Вриједност, хиљаде КМ
Извоз	Дјелови за сједала	427.591
Извоз	Електрична енергија	284.426
Извоз	Легуре алуминијума	279.988
Извоз	Шипке од жељеза или нелегираног челика	191.153
Извоз	Динатријев карбонат	139.111
Увоз	Сирова нафта	633.578
Увоз	Нафтна уља и уља добијена од битуменских минерала	577.748
Увоз	Лијекови за појединачну продају	310.152
Увоз	Камени угаљ за производњу кокса	274.092
Увоз	Коришћени властити аутомобили	258.506

ГЛАВНИ ИЗВОЗНИ / УВОЗНИ ПАРТНЕРИ

2015. у милионима КМ



ГОДИШЊИ ИЗВОРНИ ИНДЕКСИ ПРОМЕТА ДИСТРИБУТИВНЕ ТРГОВИНЕ

2010=100

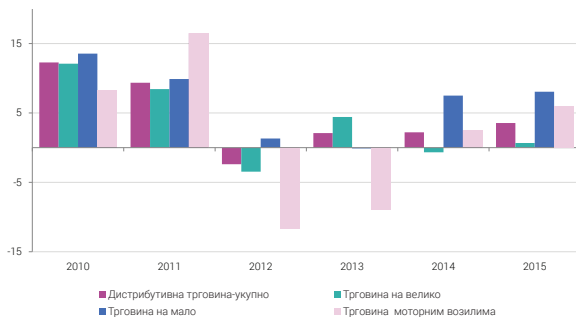
Назив дјелатности - КД БиХ 2010	Индекси промета 2010=100					
	2010	2011	2012	2013	2014	2015
Дистрибутивна трговина - укупно	100,0	108,9	106,3	108,5	110,8	114,7
Трговина на велико и мало моторним возилима и мотоциклима, поправка моторних возила и мотоцикала	100,0	113,7	101,0	92,3	94,6	100,3
Трговина моторним возилима	100,0	115,0	98,4	90,0	90,0	101,3
Одржавање и поправка моторних возила	100,0	126,3	107,7	74,3	69,8	53,6
Трговина дијеловима и прибором за моторна возила	100,0	107,4	102,3	105,6	114,2	122,3
Трговина мотоциклима, дијеловима и прибором за мотоцикле те одржавање и поправка мотоцикала	100,0	82,3	78,3	30,0	20,3	21,3
Трговина на велико, осим трговине моторним возилима и мотоциклима	100,0	108,3	104,4	109,1	108,1	108,8
Трговина на велико уз наканду или на основу уговора	100,0	94,0	64,8	83,4	76,5	59,6
Трговина на велико пољопривредним сировинама и живим животињама	100,0	107,6	119,2	154,3	154,6	179,6
Трговина на велико храном, пићима и дуванским производима	100,0	103,0	109,1	110,6	120,3	126,3
Трговина на велико производима за домаћинство	100,0	100,7	101,2	99,6	98,5	102,5
Трговина на велико информацијско-комуникацијском опремом	100,0	97,5	92,9	95,3	94,3	132,4
Трговина на велико машинама, опремом и прибором	100,0	107,8	100,9	106,0	110,5	135,1
Остала специјализована трговина на велико	100,0	117,0	97,6	108,5	111,1	105,5
Неспецијализована трговина на велико	100,0	109,6	126,1	122,7	102,4	101,4
Трговина на мало, осим трговине моторним возилима и мотоциклима	100,0	109,3	110,7	110,3	118,6	128,2
Трговина на мало у неспецијализованим продавницама	100,0	108,9	115,0	117,0	123,1	131,9
Трговина на мало храном, пићима и дуванским производима у специјализованим продавницама	100,0	110,4	116,1	103,8	66,4	77,0

Назив дјелатности - КД БиХ 2010	Индекси промета 2010=100					
	2010	2011	2012	2013	2014	2015
Трговина на мало моторним горивима у специјализованим продавницама	100,0	112,7	108,9	105,4	121,8	125,5
Трговина на мало информацијско-комуникацијском опремом у специјализованим продавницама	100,0	108,7	122,6	107,6	104,8	147,2
Трговина на мало осталом опремом за домаћинство у специјализованим продавницама	100,0	96,1	88,3	86,6	107,2	105,0
Трговина на мало производима за културу и рекреацију у специјализованим продавницама	100,0	103,9	103,9	104,5	78,1	118,3
Трговина на мало осталом робом у специјализованим продавницама	100,0	116,0	119,3	124,2	134,5	165,3
Трговина на мало ван продавница, штандова и тржница	100,0	100,8	103,6	92,1	129,3	143,8

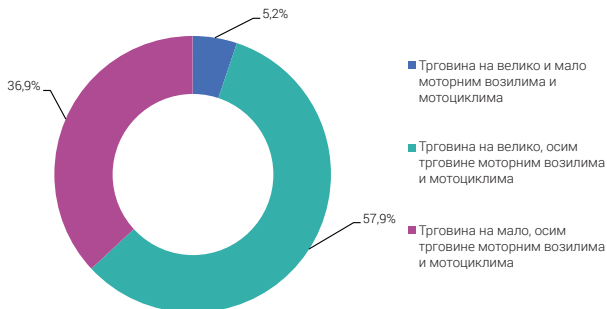
Дистрибутивна трговина укључује све облике трговачких активности, од набавке робе од произвођача до испоруке робе крајњем потрошачу.

Она обухвата: трговину на велико за властити рачун, посредовање у трговини на велико, трговину на мало и поправку моторних возила и мотоцикала, те трговину на мало предметима за личну употребу или употребу у домаћинству.

Годишње стопе промјене дистрибутивне трговине, календарски прилагођена серија



Промет дистрибутивне трговине у 2015. години структура у %



ВРИЈЕДНОСТ ИЗВРШЕНИХ ГРАЂЕВИНСКИХ РАДОВА У БИХ ЗА ПЕРИОД : 2011 - 2015.*

ВРСТА ГРАЂЕВИНСКОГ ОБЈЕКТА	Вриједност у '000 КМ				
	2011	2012	2013	2014	2015
УКУПНО	1.348.488	1.314.526	1.403.605	1.568.650	1.583.308
Објекти високоградње	594.320	530.206	476.755	496.554	636.937
Стамбене зграде	234.572	204.450	165.870	181.905	223.276
Нестамбене зграде	359.748	325.756	310.885	314.649	413.661
Објекти нискоградње	754.168	784.320	926.850	1.072.096	946.371
Саобраћајна инфраструктура	582.450	565.721	702.623	815.308	653.858
Цјевоводи, комуникацијски и електрични водови	137.418	154.740	138.278	150.558	157.400
Сложене индустријске грађевине	25.056	50.764	78.729	97.165	119.646
Остале непоменуте грађевине	9.244	13.095	7.220	9.065	15.467

* Подаци о врстама грађевинских објеката и радова разврстани су према Класификацији врста грађевинских објеката – КВГО БиХ, која се заснива на класификацији Статистичке канцеларије Европске уније- EUROSTAT (Classification of Types of Constructions- CC)

Годишњи подаци о грађевинским дјелатностима на територији БиХ прикупљени су извјештајним методама за предузећа која су по својој главној дјелатности разврстана у подручје F - Грађевинарство, сагласно Класификацији дјелатности БиХ 2010, као и јединице у саставу неграђевинских предузећа које се баве грађевинском дјелатношћу.

Вриједност грађевинских радова укључује: вриједност рада, уграђеног материјала и готових производа за уградњу, вриједност горива и ел. енергије, и вриједност коришћења грађевинских машина.

Вриједност грађевинских радова не укључује: вриједност властитих подизвођача (како би се избјегло двоструко приказивање), порез на додату вриједност, трошкове земљишта, надзора, пројектовања.

БРОЈ И ПОВРШИНА ЗАВРШЕНИХ ЗГРАДА У БиХ, 2014 - 2015.

Број и површина завршених зграда у 2014. години				
	Број	Структура у %	Површина у м ²	Структура у %
УКУПНО	323	100,0	490.531,0	100,0
Stambene zgrade	142	44,0	276.965,0	56,5
Nestambene zgrade	181	56,0	213.566,0	43,5
Број и површина завршених зграда у 2015. години				
УКУПНО	320	100,0	373.584,0	100,0
Стамбене зграде	112	34,5	170.657,0	45,7
Нестамбене зграде	208	65,5	202.927,0	54,3

Зграде су сталне грађевине које имају кров и спољне зидове. Стамбене зграде су зграде у којима је 50% или више укупне корисне подне површине зграде намијењено становању.

БРОЈ И ПОВРШИНА ЗАВРШЕНИХ СТАНОВА У БиХ, 2014 - 2015.

Број и површина завршених станова у 2014. години				
	Број	Структура у %	Површина у м ²	Структура у %
УКУПНО	2.825	100,0	156.530,0	100,0
Једнособни	915	32,4	36.463,0	23,3
Двособни	1.190	42,1	64.240,0	41,0
Трособни	574	20,3	40.583,0	25,9
Четверособни и вишесобни станови	146	5,2	15.244,0	9,8
Број и површина завршених станова у 2015. години				
УКУПНО	2.150	100,0	118.708,0	100,0
Једнособни	729	33,9	28.495,0	24,0

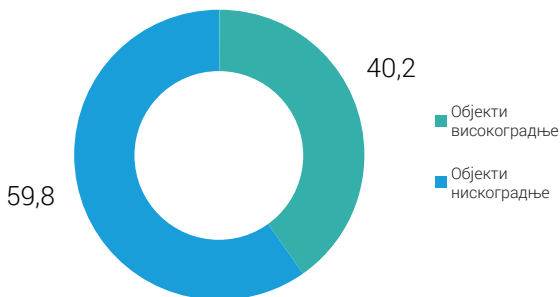
наставак

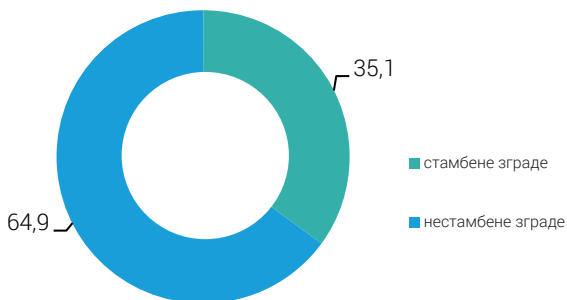
Број и површина завршених станова у 2015. години				
	Број	Структура у %	Површина у м ²	Структура у %
Двособни	882	41,0	47.626,0	40,0
Трособни	416	19,3	30.802,0	25,9
Четверособни и вишесобни станови	123	5,8	11.785,0	10,1

Стан је свака грађевински повезана цјелина намијењена за становање која се састоји од једне или више соба са одговарајућим помоћним просторијама (кухиња, купатило, предсобље, остава, тоалет и сл.) или без помоћних просторија и има један или више посебних улаза.

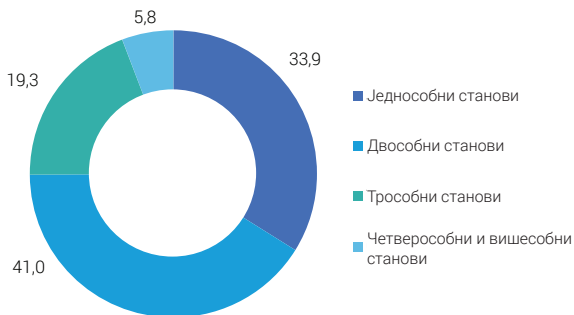
Подаци о завршеним зградама и становима у извјештајној години приказују се само за главне извођаче радова.

Вриједност извршених радова у 2015. години према врсти грађевинског објекта, % учешће

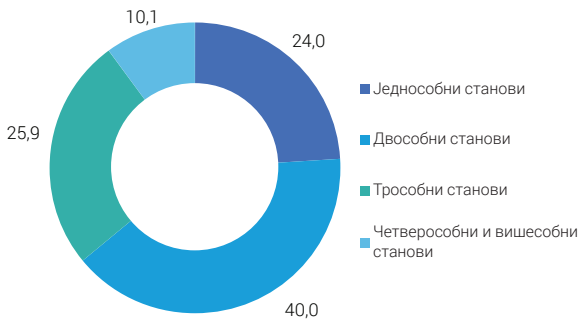


Објекти високоградње у БиХ 2015, % учешће**Објекти нискоградње у БиХ 2015, % учешће**

Број завршених станова у БиХ 2015, % учешће



Површина завршених станова у БиХ 2015., % учешће



ГОДИШЊИ ИЗВОРНИ ИНДЕКСИ ПРОИЗВОДЊЕ У ГРАЂЕВИНАРСТВУ У БиХ

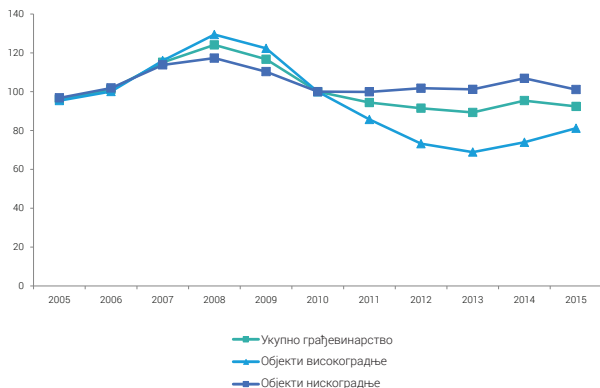
(2010=100)

Опис	2005	2006	2007	2008	2009
Укупно грађевинарство	96,0	101,2	115,1	124,1	116,7
Објекти високоградње	95,4	100,1	116,0	129,4	122,3
Објекти нискоградње	96,8	101,9	113,8	117,3	110,3

Опис	2010	2011	2012	2013	2014	2015
Укупно грађевинарство	100,0	94,4	91,5	89,3	95,4	92,4
Објекти високоградње	100,0	85,7	73,2	68,9	74,0	81,2
Објекти нискоградње	100,0	99,9	101,8	101,2	106,9	101,1

Индекс производње у грађевинарству у БиХ

(2010=100)



ПУТНИЧКИ ПРЕВОЗ

у хиљадама

	2005	2006	2007	2008	2009	2010	2011	2012	2013	2014	2015
Друмски превоз	25.675	29.268	30.418	29.204	27.669	28.702	29.303	31.404	28.731	21.370	20.471
Градско-приградски превоз	223.176	209.432	165.994	165.095	164.240	168.096	160.856	156.129	144.864	139.596	138.704
Жељезнички превоз	1.119	1.169	1.130	1.256	910	898	821	846	628	528	518
Ваздушни превоз	470	486	514	532	549	591	650	669	805	957	1.130

Друмски превоз



Градско-приградски превоз



Ваздушни превоз



Жељезнички превоз



ПРЕВОЗ РОБЕ

у хиљадама тона

	2005	2006	2007	2008	2009	2010	2011	2012	2013	2014	2015
Друмски превоз	2.479	3.302	4.943	5.714	5.069	4.837	4.857	6.315	6.608	7.255	8.287
Железнички превоз	12.065	11.904	12.237	13.204	11.117	12.882	14.224	13.556	13.359	13.506	13.819

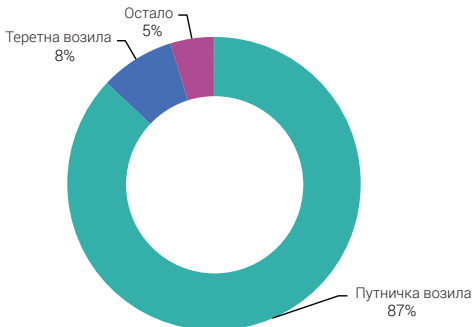
Друмски превоз**Железнички превоз**

РЕГИСТРОВАНА ДРУМСКА МОТОРНА ВОЗИЛА ЗА 2014. ГОДИНУ

Укупно	952.598
Мопеди	2.533
Мотоцикли	8.234
Путничка возила	828.730
Аутобуси	4.196
Теретна возила	78.043
Прикључна возила	25.541
Остало	5.321

РЕГИСТРОВАНА ДРУМСКА МОТОРНА ВОЗИЛА ЗА 2015. ГОДИНУ

Путничка возила	828.730
Теретна возила	78.043
Остало	45.825

Регистрована друмска моторна возила за 2015. годину

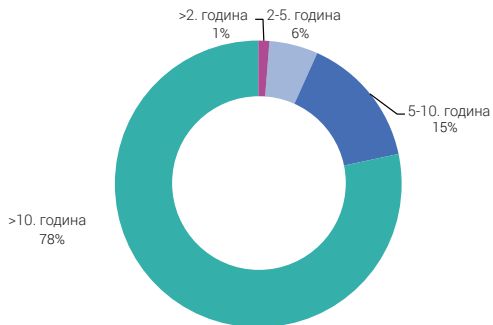
Регистрована друмска путничка моторна возила по типу погонске енергије за 2015. годину

Дизел	558.181
Бензин	266.623
Алтернативна енергија	3.926



Регистрована друмска путничка моторна возила по годинама старости за 2015. годину

<2. година	10.284
2-5. година	45.679
5-10. година	123.484
>10. година	649.283



ФИКСНА ТЕЛЕФОНСКА МРЕЖА

	2005.	2006.	2007.	2008.	2009.	2010.
Број директних телефонских линија у раду (у хиљадама)	968	989	1.064	1.031	998	990
<i>од тога:</i>						
<i>физичка лица (у хиљадама)</i>	871	860	886	890	845	784
<i>правна лица (у хиљадама)</i>	96	128	177	140	153	206
Укупан број јавних телефонских говорница (у хиљадама)	3	3	3	1	2	2
Укупан саобраћај (у хиљадама минута)	1.630.746	1.645.149	4.119.289	3.485.986	3.470.995	4.386.670

	2011.	2012.	2013.	2014.	2015.
Број директних телефонских линија у раду (у хиљадама)	945	853	846	853	773
<i>од тога: физичка лица (у хиљадама)</i>	811	716	720	709	631
<i>правна лица (у хиљадама)</i>	134	137	126	144	142
Укупан број јавних телефонских говорница (у хиљадама)	2	2	2	2	1
Укупан саобраћај (у хиљадама минута)	2.952.592	2.370.869	2.235.039	2.252.842	1.906.942

МОБИЛНА ТЕЛЕФОНСКА МРЕЖА

	2005.	2006.	2007.	2008.	2009.	2010.
Укупан број претплатника мобилне мреже (у хиљадама)	1.593	1.887	2.450	2.958	3.192	3.014
<i>од тога: Број rpreaid претплатника (у хиљадама)</i>	1.369	1.677	2.187	2.634	2.817	2.593
<i>Број postpaid претплатника (у хиљадама)</i>	224	210	263	323	374	421
Одлазни саобраћај мобилне мреже (у хиљадама минута)	693.789	1.092.741	862.360	1.506.729	1.319.147*)	42.550.106
Број посланих СМС порука (у хиљадама)	1.139.131	1.179.959	1.380.297	1.857.684	2.034.984	1.960.227
Број посланих ММС порука (у хиљадама)	-	2.652	2.610	4.722	6.098	5.157

*) БХ Телеком је за 2009. годину доставио податке само за rpreaid претплатнике

	2011.	2012.	2013.	2014.	2015.
Укупан број претплатника мобилне мреже (у хиљадама)	3.171	3.352	3.488	3.491	3.393
<i>од тога: Број rpreaid претплатника (у хиљадама)</i>	2.653	2.777	2.815	2.793	2.671
<i>Број postpaid претплатника (у хиљадама)</i>	518	575	673	698	722
Одлазни саобраћај мобилне мреже (у хиљадама минута)	1.934.473	2.386.641	2.629.902	2.544.216	2.592.510
Број посланих СМС порука (у хиљадама)	1.793.943	1.916.920	1.538.827	1.462.672	1.083.632
Број посланих ММС порука (у хиљадама)	4.606	4.337	3.088	2.151	1.353

Телекомуникацијске услуге обухватају телекомуникацијски саобраћај (промет) остварен у фиксној и мобилној мрежи.

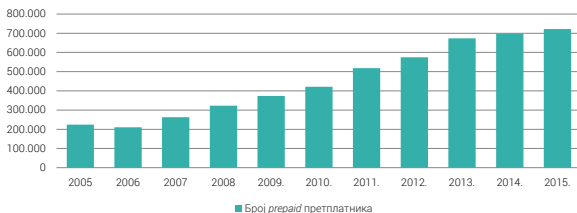
Унутрашњи промет у фиксној или мобилној мрежи обухвата укупно остварен промет унутар властите фиксне или мобилне мреже према другим фиксним и мобилним мрежама.

Међународни промет обухвата укупно остварен промет у фиксним и мобилним мрежама који почиње унутар Босне и Херцеговине и завршава ван Босне и Херцеговине.

Фиксна мрежа је телекомуникациона мрежа код које је међусобна повезаност свих елемената остварена жично.

Мобилна мрежа је телекомуникациона мрежа код које је међусобна повезаност неких елемената остварена бежично и тиме се омогућава успостављање веза и у условима физичкога кретања корисника услуга те мреже.

Број *postpaid* претплатника



Број директних телефонских линија у раду



ПОШТАНСКЕ И ПАКЕТНЕ УСЛУГЕ

	2008.	2009.	2010.	2011.
Број писама-УКУПНО; хиљада комада	77.726	76.774	71.165	63.301
Број отпремљених писама	74.346	73.967	67.489	59.198
Број приспјелих писама	3.380	2.807	3.676	4.103
Број пакета-УКУПНО; хиљада комада	361,7	311,4	294,1	229,6
Број отпремљених пакета	322,3	279,2	253,3	191,6
Број приспјелих пакета	39,4	32,2	40,7	38,0

	2012.	2013.	2014.	2015.
Број писама-УКУПНО; хиљада комада	69.442	70.296	77.229	70.548
Број отпремљених писама	65.452	65.620	71.778	64.549
Број приспјелих писама	3.990	4.676	5.451	5.999
Број пакета-УКУПНО; хиљада комада	220,0	228,1	252,6	240,5
Број отпремљених пакета	184,0	193,2	220,2	210,0
Број приспјелих пакета	36,0	34,9	32,4	30,5

УСЛУГЕ ПЛАТНОГ ПРОМЕТА

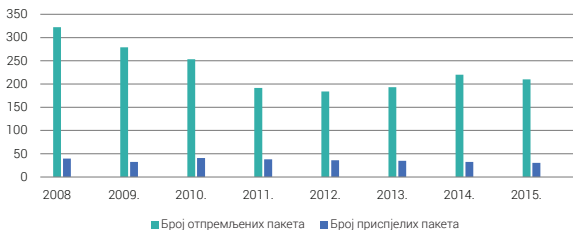
	2008.	2009.	2010.	2011.
Број операција-УКУПНО, у хиљадама	31.850	30.798	31.043	29.398
Број операција уплате	25.222	24.801	24.993	23.487
Број операција исплате	6.628	5.997	6.050	5.911

	2012.	2013.	2014.	2015.
Број операција-УКУПНО, у хиљадама	29.359	30.046	29.973	27.551
Број операција уплате	23.361	24.254	24.167	22.530
Број операција исплате	5.998	5.791	5.805	4.951

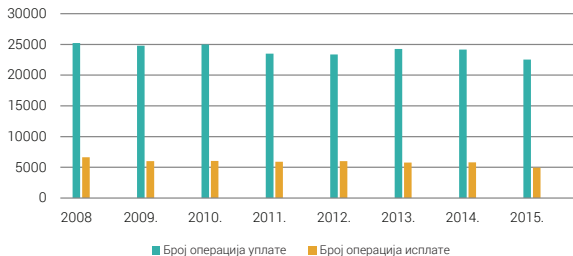
Број писама, у хиљадама комада



Број пакета, у хиљадама комада



Услуге платног промета



БРУТО ПРОИЗВОДЊА ЕЛЕКТРИЧНЕ ЕНЕРГИЈЕ У БиХ, GWh
2010-2015.

	2010	2011	2012	2013	2014	2015
Хидроелектране	8.026	4.387	4.215	7.236	5.935	5.551
Термоелектране	8.696	10.568	9.524	9.846	9.822	9.593
Индустријске енергане	402	325	343	369	403	485
УКУПНО	17.124	15.280	14.082	17.451	16.160	15.629

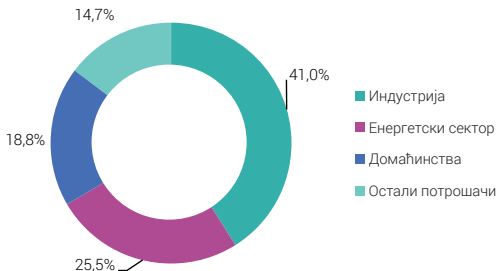
Бруто производња електричне енергије



Бруто производња електричне енергије представља укупно произведену електричну енергију на генератору.

УКУПНА ПОТРОШЊА ПРИРОДНОГ ГАСА У БИХ

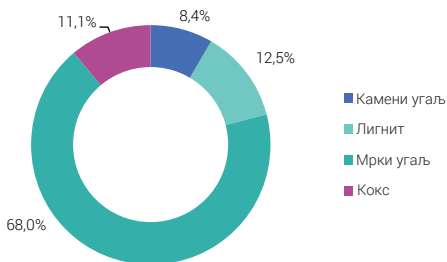
2015.



Природни гас је мјешавина више врста гасова али се углавном састоји од метана. Настаје природно у подземним налазиштима, било у гасовитом или у текућем агрегатном стању.

ПОТРОШЊА УГЉА И КОКСА У ИНДУСТРИЈИ У БИХ

2015.



Угаљ је фосилно гориво. Квалитет угља одређују његова физичка и хемијска својства.

КОРИШЋЕНЕ ВОДЕ У ИНДУСТРИЈИ И РУДАРСТВУ У БИХ

2010-2015, `000 м³

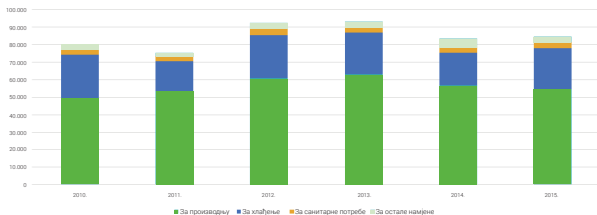
	Укупно	За технолошки процес				За санитарне потребе	За остале намирне
		За производњу		За хлађење			
		коришћено	утрошено	коришћено	утрошено		
2010.	79.996	49.161	6.553	25.102	6.712	3.122	2.611
2011.	75.397	53.451	8.568	16.941	2.421	2.969	2.036
2012.	92.343	60.691	4.509	24.809	6.171	3.468	3.375

	Укупно	За технолошки процес				За санитарне потребе	За остале намирне
		За производњу		За хлађење			
		коришћено	утрошено	коришћено	утрошено		
2013.	93.174	62.913	4.485	23.922	5.999	3.473	2.866
2014.	83.439	56.583	5.376	18.905	6.941	3.321	4.630
2015.	84.471	54.558	5.563	23.507	7.099	3.290	3.116

Коришћене воде обухватају све количине воде које је предузеће у току извјештајне године користило за своје потребе.

Снабдијевање водом подразумева све количине воде којом се предузеће у току извјештајне године снабдијело, без обзира на то да ли су те воде коришћене за властите потребе или су продате другим корисницима.

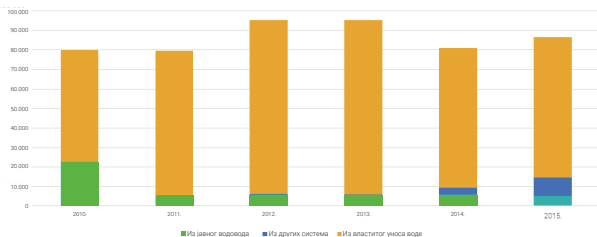
Илустрација 1: КОРИШЋЕНЕ ВОДЕ У ИНДУСТРИЈИ И РУДАРСТВУ У БИХ, 2010-2015, `000 м³



СНАБДИЈЕВАЊЕ ВОДОМ У ИНДУСТРИЈИ И РУДАРСТВУ 2010-2015, '000 м³

	Искоришћене количине воде						
	Укупно	Из јавног водовода	Из других система	Из властитог уноса воде			
				подземне воде	извори	водотоци	акумулације
2010.	80.103	22.533	320	9.102	1.311	36.877	9.960
2011.	79.553	5.394	206	7.948	1.192	58.546	6.267
2012.	95.220	5.894	401	11.074	1.304	36.482	40.065
2013.	95.419	5.464	349	15.222	1.225	36.584	36.575
2014.	81.051	6.027	3.553	8.472	1.176	31.039	30.784
2015.	86.619	5.211	9.407	14.304	850	32.042	24.805

Илустрација 2: СНАБДИЈЕВАЊЕ ВОДОМ У ИНДУСТРИЈИ И РУДАРСТВУ, 2010-2015, '000 м³



Комунални отпад представља отпад из домаћинства, као и отпад који је због своје природе или састава сличног отпаду из домаћинства који настаје дјелатношћу пословних субјеката.

КОЛИЧИНЕ КОМУНАЛНОГ ОТПАДА

2008-2015, кг по становнику

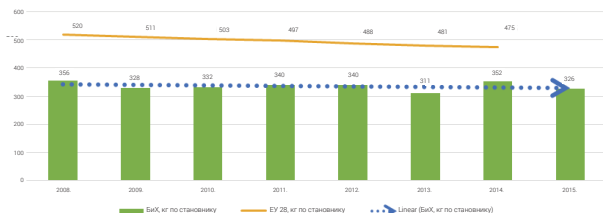
Година	2008	2009	2010	2011	2012	2013	2014	2015
БиХ, кг по становнику	356	328	332	340	340	311	*352	326
ЕУ 28, кг по становнику	520	511	503	497	488	481	475	:

: није доступно

* Повећање укупне количине насталог отпада се треба већим дијелом посматрати као последица изузетних поглава које су погодиле становништво 10 општина у БиХ током 2014. године

Илустрација 3: КОЛИЧИНЕ КОМУНАЛНОГ ОТПАДА

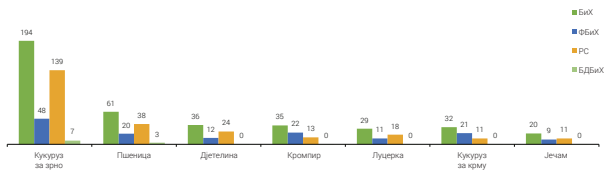
2008-2015, кг по становнику



Годишња производња усјева ПОЖЊЕВЕНЕ ПОВРШИНЕ ПРЕМА ГЛАВНИМ УСЈЕВИМА У БиХ

2015. у хиљадама хектара

	Кукуруз за зрно	Пшеница	Дјетелина	Кромпир	Луцерка	Кукуруз за крму	Јечам
'000 ha							
БиХ	194	61	36	35	29	32	20
ФБиХ	48	20	12	22	11	21	9
РС	139	38	24	13	18	11	11
БДБиХ	7	3	0	0	0	0	0



ПОЖЊЕВЕНИ УСЈЕВИ У БиХ

2015. у хиљадама тона и тона по хектару

	БиХ	ФБиХ	РС	БДБиХ
'000 t				
Кукуруз за зрно	786	188	561	37
Кукуруз за крму	533	343	188	2
Кромпир	351	203	145	3
Пшеница	213	72	127	14
Дјетелина	115	41	73	1
Луцерка	107	42	64	1
Купус	62	33	29	0

	БиХ	ФБиХ	РС	БДБиХ
тона по хектару				
Кукуруз за арно	4,1	3,9	4,0	5,1
Кукуруз за крму	16,6	16,1	17,7	8,3
Кромпир	9,8	9,2	10,8	9,5
Пшеница	3,5	3,6	3,4	4,5
Дјетелина	3,2	3,5	3,0	2,5
Луцерка	3,6	3,8	3,6	2,5
Купус	12,5	11,4	14,1	16,0

ПРОИЗВОДЊА ВОЋА И ГРОЖЂА У БиХ

укупан принос у хиљадама тона у 2015.

	БиХ	ФБиХ	РС	БДБиХ
'000 т				
Шљиве	118	46	67	5
Јабуре	91	43	48	0
Крушке	27	11	16	0
Трешње	10	6	4	0
Грожђе	33	30	3	-
Јагоде	9	6	2	1
Малине	14	9	5	0

принос по стаблу/чокоту/хектару у 2015.

	БиХ	ФБиХ	РС	БДБиХ
кг по стаблу				
Шљиве	9,5	7,7	11,1	11,0
Јабуре	13,6	12,9	14,4	13,0
Крушке	11,0	9,5	12,3	11,0
Трешње	12,3	11,6	13,7	10,0

	БиХ	ФБиХ	РС	БДБиХ
кг по чокоту/трсу				
Грожђе	2,2	2,2	1,9	-

	БиХ	ФБиХ	РС	БДБиХ
тона по хектару				
Јагоде	7,4	7,9	6,4	6,5
Малине	8,1	8,8	7,2	2,0

(-) нема појаве

(0) податак је мањи од 0,5 употребљене јединице мјере

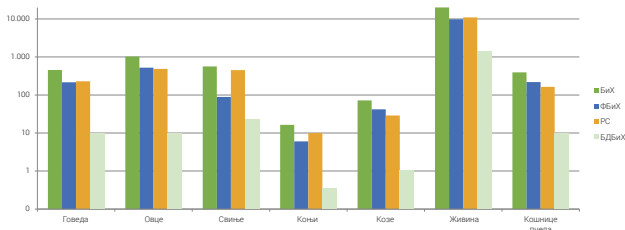
СТОЧАРСТВО У БиХ ПРЕМА ГЛАВНИМ ВРСТАМА СТОКЕ

2015. у хиљадама

	БиХ	ФБиХ	РС	БДБиХ
'000 грла/комада				
Говеда	455	216	229	10
Овце	1.021	525	486	10
Свиње	564	89	452	23
Коњи	16	6	10	0
Козе	72	42	29	1
Живина	22.248	9.818	11.011	1.419
Кошнице пчела	393	219	164	10

(-) нема појаве

(0) податак је мањи од 0,5 употребљене јединице мјере



Принос/природ воћа и грожђа исказан је као хамбарски принос/природ нормалне влажности по одбитку свих губитака приликом бербе и транспорта.

Родна стабла воћа и чокоти/трсови винове лозе су стабла, односно чокоти/трсови које су према својој физиолошкој зрелости способна да при нормалним условима за вегетацију заметну плод, без обзира да ли су у односној години родила или не.

Приноси/природи по стаблу/чокоту обрачунати су на родна стабла, односно чокоте/трсове винове лозе.

Коришћена пољопривредна површина је укупна површина коју заузимају оранице, стални травњаџи (ливаде и пашњаџи), стални засади и баште/вртови, коришћена од стране газдинства без обзира да ли је у власништву или се користи као заједничка земља.

Жетвена површина је дио површине за биљну производњу који је пожњевен. Ова површина може бити мања или једнака производној површини.

Жетвена производња је укупна производња, укључујући губитке на газдинству и расипање, количине производа потрошене директно на газдинству и продате количине производа што је изражено у основним јединицама тежине производа.

ПРОИЗВОДЊА И ПРОДАЈА ШУМСКИХ ДРВНИХ СОРТИМЕНАТА У БИХ У 2015. ГОДИНИ*

* Подаци се односе на шуме у државној својини

м ³	Производња	Продаја
Четинари	1.974.616	1.910.349
Лишћари	2.065.338	2.075.798
Укупно	4.039.954	3.986.147

м ³	Производња	Продаја
Трупци	1.930.617	1.867.774
Огријевно дрво	1.305.923	1.296.061
Просторно дрво	650.190	664.114
Техничко дрво	153.224	158.198

УВОЗ И ИЗВОЗ ТРУПАЦА У И ИЗ БИХ У 2015. ГОДИНИ

1000 м ³	Четинари	Лишћари
Увоз	17	9
Извоз	15	11

Четинари: Врсте дрвећа из класе голосјеменица (*Gymnospermae*), те претежно из породице *Pinaceae* у које спадају комерцијалне аутохтоне или егзотичне врсте дрвећа из родова *Pinus* (бор), *Picea* (смрча), *Abies* (јела), *Larix* (ариш), *Pseudotsuga* (дуглазија) и др.

Лишћари: Комерцијалне аутохтоне или егзотичне врсте дрвећа из класе скривеносјеменица (*Angiospermae*), те родова *Quercus* (храст), *Fagus* (буква), племенитих лишћара - родови *Fraxinus* (јасен), *Acer* (јавор), *Ulmus* (бријест) и *Prunus avium* (дивља трешња) и осталих тврдих и меких лишћара - родови *Populus* (топола), *Alnus* (јоха), *Carpinus* (граб), *Tilia* (липа) и др.

Трупци: Шумски дрвни сортименти одговарајућих физичких и механичких својстава, намијењени за даљу механичку прераду (пиљење, резање или љуштење).

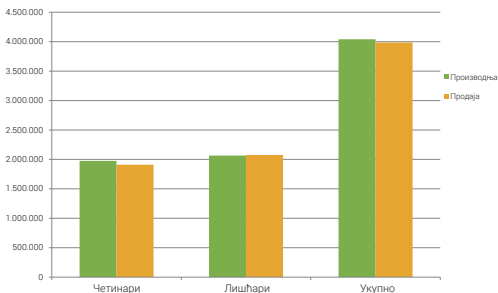
Техничко дрво: Шумски дрвни сортименти повољних физичких и механичких својстава чији се природни облик, димензије и својства користе за производњу производа од дрвета, као што су: јамско дрво, ТТ стубови, стубови за скеле, јарболи, шипови и сл. те ситно техничко дрво, као што су: стубови за хмељ или лозу, мотке, коље, штапови, ручке, обручи, плетарски штапови и пруће и сл.

Просторно дрво: Дрво лошијих техничких карактеристика, обло или цијепано, које се користи у хемијској преради за производњу целулозе, дрвењаче, дрвене вуне, танина и сл.

Огријевно дрво: Дрво намијењено непосредно за огријев или производњу дрвеног угља.

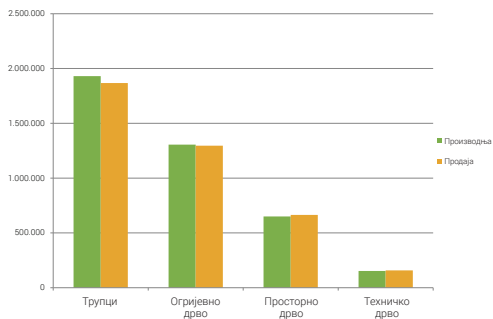
Производња и продаја шумских дрвних сортимената у БиХ у 2015.

М³

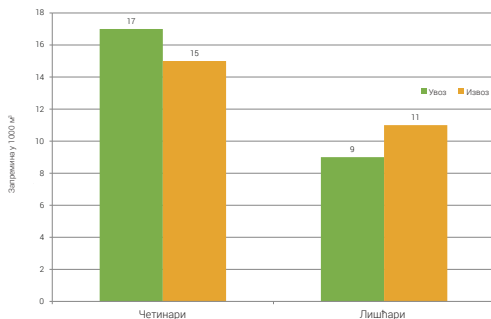


Производња и продаја шумских дрвних сортимената у БиХ у 2015.

M³



Увоз и извоз трупца у и из БиХ у 2015.



ГОСТИ ПРЕМА СМЈЕШТАЈНИМ КАПАЦИТЕТИМА

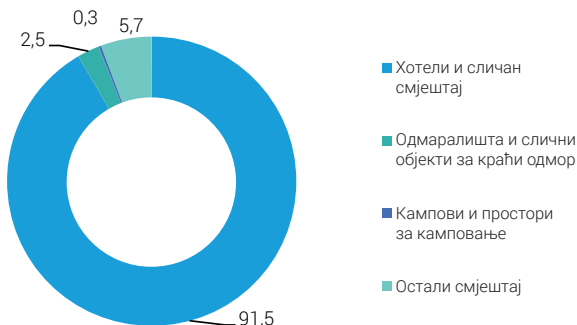
2010, 2011, 2012, 2013, 2014. и 2015. у хиљадама

	2010.	2011.	2012.	2013.	2014.	2015.
ДОМАЋИ ТУРИСТИ						
Доласци	291	294	309	316	310	351
Присуство	644	668	714	714	623	718
Просјечан боравак (ноћи)	2,2	2,3	2,3	2,3	2,0	2,0
СТРАНИ ТУРИСТИ						
Доласци	365	392	439	529	537	678
Присуство	773	836	931	1109	1088	1426
Просјечна дужина боравка (ноћи)	2,1	2,1	2,1	2,1	2,0	2,1

Структура смјештаја укључује: хотеле, мотеле и остале смјештајне објекте. **Доласци:** број гостију који бораве најмање једну ноћ у смјештајним објектима. **Присуство:** број ноћења гостију у смјештајним објектима. **Просјечна дужина боравка:** однос броја ноћења и броја гостију.

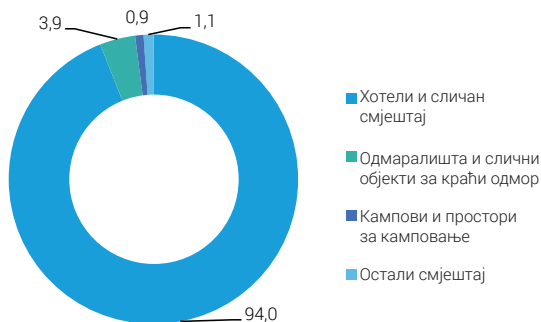
НОЋЕЊА ТУРИСТА ПРЕМА КЛАСИФИКАЦИЈИ ДЈЕЛАТНОСТИ

Домаћи туристи



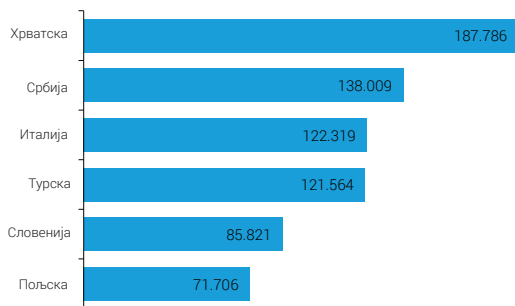
НОЋЕЊА ТУРИСТА ПРЕМА КЛАСИФИКАЦИЈИ ДЈЕЛАТНОСТИ

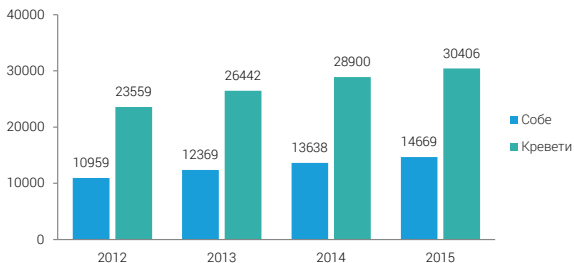
Страни туристи



НОЋЕЊА ПО ЗЕМЉАМА ПРЕБИВАЛИШТА У БИХ

2015.



Расположиви смјештајни капацитети, на дан 31.12

Смјештајни капацитети приказују се као број соба, апартмана, мјеста за камповање и број сталних кревета.

Сталним креветима сматрају се постеље које су редовно спремљене за изнајмљивање гостима.

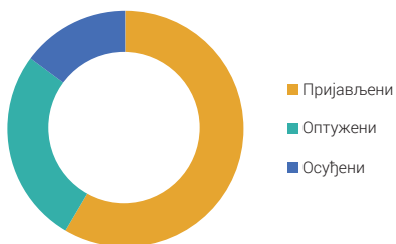
1. МАЛОЉЕТНИ ПОЧИНИОЦИ КРИВИЧНИХ ДЈЕЛА – ПРИЈАВЉЕНИ, ОПТУЖЕНИ И ОСУЂЕНИ

2015.

	Пријављени		Оптужени		Осуђени	
	свега	жене	свега	жене	свега	жене
УКУПНО	713	35	325	24	181	28

Графикон 1. Малољетни починиоци кривичних дјела у БиХ – пријављени, оптужени и осуђени, 2015. година

2015.

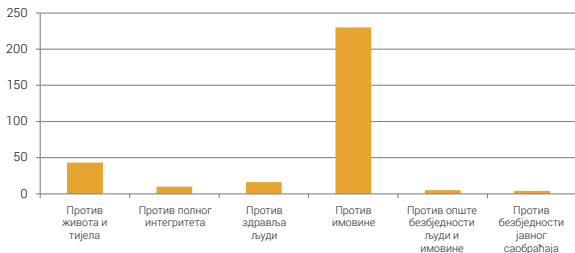


2. ОПТУЖЕНА МАЛОЉЕТНА ЛИЦА – ПРЕМА ГРУПИ КРИВИЧНИХ ДЈЕЛА

2015.

Групе кривичних дјела	Оптужени	
	свега	жене
Укупно	308	21
Против живота и тијела	43	2
Против полног интегритета	10	-
Против здравља људи	16	3
Против имовине	230	16
Против опште безбједности људи и имовине	5	-
Против безбједности јавног саобраћаја	4	-

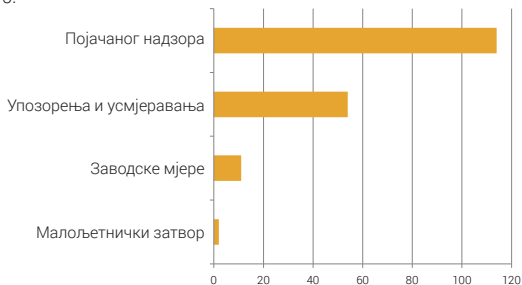
Графикон 2. Оптужена малољетна лица према групи кривичних дјела, 2015.



3. ОСУЂЕНА МАЛОЉЕТНА ЛИЦА – ИЗРЕЧЕНЕ КРИВИЧНЕ САНКЦИЈЕ 2015.

	Осуђени		Малољетнички затвор	Васпитне мјере			
	свега	жене		свега	упозорења и усмјеравања	појачаног надзора	заводске мјере
УКУПНО	181	28	2	179	54	114	11

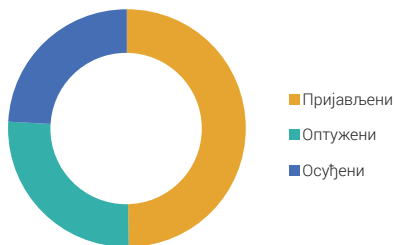
Графикон 3. Изречене кривичне санкције 2015.



1. ПУНОЉЕТНИ ПОЧИНИОЦИ КРИВИЧНИХ ДЈЕЛА - ПРИЈАВЉЕНИ, ОПТУЖЕНИ И ОСУЂЕНИ ПРЕМА ГРУПАМА КРИВИЧНИХ ДЈЕЛА 2015.

Групе кривичних дјела	Пријављени	Оптужени	Осуђени
УКУПНО	26304	13807	12761
Против живота и тијела	1891	1357	1229
Против слободе и права грађана	1002	356	321
Против полног интегритета	150	77	65
Против брака и породице	1420	841	789
Против здравља људи	1004	858	817
Против права из радних односа и социјалног осигурања	62	10	9
Против имовине	10980	5455	5053
Против привреде и платног промета	554	221	185
Против безбједности рачунарских података	26	8	7
Против службене дужности	1814	249	207
Против правосуђа	395	128	119
Против јавног реда и мира	2598	1742	1614
Против опште безбједности људи и имовине	346	191	178
Против безбједности јавног саобраћаја	1244	969	940
Против животне средине	2818	1345	1228

Графикон 1. Пријављени, оптужени и осуђени пунољетни починиоци кривичних дјела у Босни и Херцеговини 2015.



Графикон 2. Оптужени и осуђени пунољетни починиоци кривичних дјела у Босни и Херцеговини према полу 2015.

