

ISSN 1986-8553

БОСНА И ХЕРЦЕГОВИНА У БРОЈЕВИМА



2018



Босна и Херцеговина



Агенција за статистику
Босне и Херцеговине

БОСНА И ХЕРЦЕГОВИНА У БРОЈЕВИМА 2018.



Босна и Херцеговина



Агенција за статистику
Босне и Херцеговине

Сарајево, 2019.

САДРЖАЈ

Издаје: **Агенција за статистику
Босне и Херцеговине
Зелених беретки 26
Сарајево, Босна и Херцеговина
www.bhas.gov.ba**

Одговара: **др Велимир Јукић, директор**

Припрема табела **Агенција за статистику**
и графикана: **Босне и Херцеговине**

Лектура: **Сњежана Бадњар**

Дизајн насловнице: **Лејла Ракић Бекић**

Техничка припрема: **Лариса Хасанбеговић**

ТЕРИТОРИЈА	5
СТАНОВНИШТВО	7-14
ЖИВОТНИ УСЛОВИ И ПОТРОШЊА	15-17
СОЦИЈАЛНА ЗАШТИТА	18-22
КУЛТУРА И УМЈЕТНОСТ	23-25
ОБРАЗОВАЊЕ	26-32
ТРЖИШТЕ РАДА	33-41
ЕКОНОМИЈА	42-47
ИНВЕСТИЦИЈЕ	48-49
СТРУКТУРНЕ ПОСЛОВНЕ СТАТИСТИКЕ	50-56
СТАТИСТИЧКИ ПОСЛОВНИ РЕГИСТАР	57-58
ЦИЈЕНЕ	59-65
ИНДУСТРИЈА	66-73
СТАТИСТИКА РОБНЕ РАЗМЈЕНЕ СА ИНОСТРАНСТВОМ	74-75
ТРГОВИНА И ОСТАЛЕ УСЛУГЕ	76-84
ГРАЂЕВИНАРСТВО	85-89
САОБРАЋАЈ	90-94
ТЕЛЕКОМУНИКАЦИЈЕ	95-97
ПОШТАНСКЕ УСЛУГЕ	98-100
ИНФОРМАЦИОНО-КОМУНИКАЦИОНЕ ТЕХНОЛОГИЈЕ	101-103
ЕНЕРГИЈА	104-106
ОКОЛИШ	107-109
ПОЉОПРИВРЕДА	110-113
ШУМАРСТВО	114-116
ТУРИЗАМ	117-119
КРИМИНАЛИСТИКА	120-123

- Извори статистичких података за публикацију "Бих у бројевима 2018" су:
- статистичке институције у Босни и Херцеговини: Агенција за статистику БиХ, Федерални завод за статистику ВБиХ и Републички завод за статистику РС
 - административни извори: Управа за индиректно опорезивање БиХ



1. Унско-сански кантон
2. Посавски кантон
3. Тузлански кантон
4. Зеничко-добојски кантон
5. Босанско-подринјски кантон
6. Средњобосански кантон
7. Херцеговачко-неретвански кантон
8. Западно-херцеговачки кантон
9. Кантон Сарајево
10. Кантон 10

БОСНА И ХЕРЦЕГОВИНА

Уређење	Држава
Главни град	Сарајево
Површина (км ²)	51.209,2
Обала (км)	21,2
Највиша планина - Маглић (м)	2.386
Најдужа ријека - Дрина (км)	346
Највеће језеро - Бушко (км ²)	55,8
Гранична земља	Хрватска, Србија, Црна Гора
процјена становништва (за 30.06.2017.)	3.503.898
Густина насељености (становника/км ²)	68
Службени језици	босански, српски, хрватски
Службена писма	латиница, ћирилица
Званична валута	Конвертибилна марка (КМ)
Клима	Умјерено-континентална и медитеранска

Административна подјела Босне и Херцеговине (БиХ): Федерација Босне и Херцеговине (ФБиХ), Република Српска (РС) и Брчко дистрикт БиХ (БД БиХ).

Главни град Босне и Херцеговине је Сарајево.

Федерација Босне и Херцеговине се састоји од 10 кантона, а кантони од општина и градова. Република Српска је административно подијељена на општине и градове. Брчко Дистрикт је посебна административна јединица.

У БиХ постоје три национална парка и два парка природе. Национални паркови су: Сутјеска, Козара и Уна. Паркови природе су Хутово Блато и Блдиње.

У Попису 2013. године по први пут је за утврђивање укупног броја становништва примијењен концепт „уобичајеног становништва“. По овом концепту особа се сматра становником оног мјеста у којем сама (у случају самачког домаћинства) или с члановима свог домаћинства проводи највећи дио свог времена, односно дневни одмор, независно од тога гдје има пријављено пребивалиште. Тиме су у укупно становништво одређеног мјеста укључене особе које су у том мјесту живјеле непрекидно најмање годину дана прије критичног момента Пописа, као и особе које су у том моменту живјеле краће од 12 мјесеци с намјером да у том мјесту остану најмање годину дана.

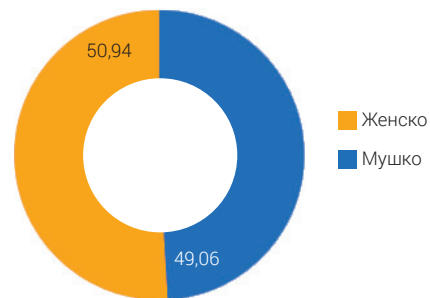
У пописима становништва до 1991. године службени резултати пописа су се односили на тзв. стално становништво, тј. становништво чије је пребивалиште на подручју Босне и Херцеговине, без обзира на то јесу ли особе у критичном тренутку пописа биле присутне у мјесту пребивалишта или су из неких разлога биле из њега привремено одсутне, било у земљи или у иностранству.

У Пописима из 1961. и 1971. године сталним становништвом мјеста пописа су сматране и особе које су ту радиле у тренутку пописа, док су у Пописима 1981. и 1991. године ове особе пописиване у мјесту гдје су живјеле њихове породице, тј. убрајане су у стално становништво овог мјеста.

СТАНОВНИШТВО БИХ ПО ПОЛУ, ПОПИС 2013.

Укупно	Мушко	Женско
3.531.159	1.732.270	1.798.889

Полна структура становништва БиХ (%)



СТАНОВНИШТВО БОСНЕ И ХЕРЦЕГОВИНЕ ПО СТАРОСНИМ ГРУПАМА И ПОЛУ, ПОПИС 2013.

	Укупно	0-14	15-64	65+
Укупно	3.531.159	543.719	2.485.444	501.996
М	1.732.270	278.976	1.244.150	209.144
Ж	1.798.889	264.743	1.241.294	292.852

**ПРИРОДНО КРЕТАЊЕ СТАНОВНИШТВА БОСНЕ И ХЕРЦЕГОВИНЕ
2008-2017.**

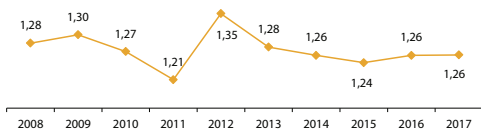
	Живорођени		Умрли		Природни прираштај
	Укупно	Мушкарци	Укупно	Мушкарци	
2008.	34.176	17.585	34.026	17.687	150
2009.	34.550	18.001	34.904	17.884	-354
2010.	33.528	17.277	35.118	17.900	-1.590
2011.	31.811	16.531	35.028	17.965	-3.217
2012.	32.547	16.790	35.817	18.436	-3.270
2013.	30.684	15.835	35.662	18.217	-4.978
2014.	30.268	15.597	35.980	18.360	-5.712
2015.	29.770	15.308	38.150	19.219	-8.380
2016.	30.183	15.716	36.571	18.542	-6.388
2017.	30.200	15.674	37.979	19.186	-7.779

Природни прираштај је разлика (вишак или мањак) између броја живорођених и броја умрлих у датом периоду.

Рођени и умрли: према законским регулативама о евиденцији, рођење и смрт се обавезно евидентирају у матичним књигама.

Живорођеним дјететом се сматра свако дијете које приликом рођења дише и показује друге знакове живота (куцање срца, пулсирање пупчане врпце, кретање вољних мишића).

**Стопе укупног фертилитета у БиХ
2007-2017.**



Стопа укупног фертилитета је број живорођених на једну жену у њеном репродуктивном животу, ако буде рађала по истим специфичним стопама фертилитета по старости као и у години посматрања.

Мртворођеним се сматра дијете рођено, односно извађено из мајке без икаквих знакова живота, тј. ако није дисало нити показивало неки други знак живота, а ношено је дуже од 22 седмице (приближно 6 мјесеци) и које има порођајну тежину 500 гр. и више.

МРТВОРОЂЕНИ ПРЕМА ПОЛУ И СТОПЕ МРТВОРОЂЕНИХ У БИХ

Година	Укупно	женски	мушки	Мртворођени на 1000 живорођених
2008.	171	69	102	5,0
2009.	136	56	80	3,9
2010.	143	60	83	4,3
2011.	118	61	57	3,7
2012.	120	56	64	3,7
2013.	102	57	45	3,3
2014.	77	32	45	2,5
2015.	114	58	56	3,8
2016.	110	56	54	3,6
2017.	103	52	51	3,4

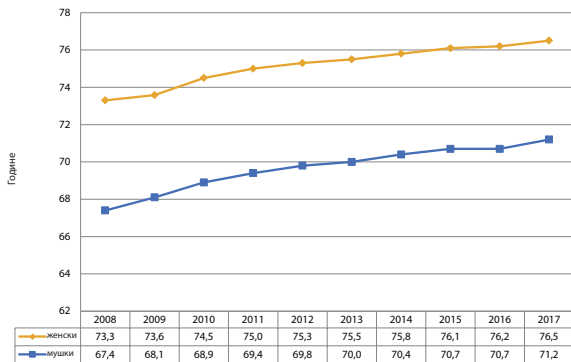
УМРЛИ ПО СТАРОСТИ И ПОЛУ У 2017. ГОДИНИ

	Укупно	0-4	5-9	10-14	15-19	20-24
свега	37.979	215	22	26	58	109
женски	18.793	96	7	14	16	25
мушки	19.186	119	15	12	42	84

	25-29	30-34	35-39	40-44	45-49	50-54	55-59
свега	106	148	221	368	639	1.175	2.073
женски	23	47	82	139	225	421	709
мушки	83	101	139	229	414	754	1.364

	60-64	65-69	70-74	75-79	80-84	85 и више	непознато
свега	3.200	3.876	4.059	6.894	7.649	7.137	4
женски	1.145	1.463	1.798	3.566	4.444	4.572	1
мушки	2.055	2.413	2.261	3.328	3.205	2.565	3

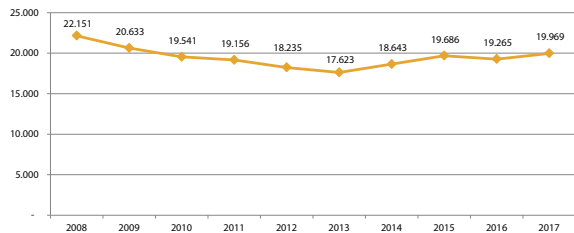
Просјечна старост умрлих у БиХ



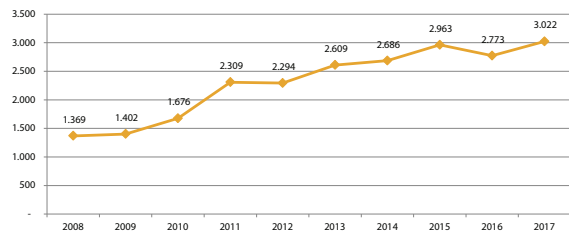
НАСИЛНЕ СМРТИ ПРЕМА ВРСТИ И ПОЛУ У БиХ, 2009-2017.

	Укупно	несрећан случај	самоубиство	убиство	непознато	
2009.	свега	1.169	655	451	61	2
	женски	287	132	134	20	1
	мушки	882	523	317	41	1
2010.	свега	1.111	593	443	50	25
	женски	238	125	96	14	3
	мушки	873	468	347	36	22
2011.	свега	1.154	616	459	48	31
	женски	229	92	113	17	7
	мушки	925	524	346	31	24
2012.	свега	1.053	581	397	52	23
	женски	231	111	99	16	5
	мушки	822	470	298	36	18
2013.	свега	1.019	569	369	41	40
	женски	229	113	96	14	6
	мушки	790	456	273	27	34
2014.	свега	1.020	553	383	48	36
	женски	234	121	96	12	5
	мушки	786	432	287	36	31
2015.	свега	1.083	584	396	46	57
	женски	257	131	95	15	16
	мушки	826	453	301	31	41
2016.	свега	1.014	525	390	43	56
	женски	246	107	104	13	22
	мушки	768	418	286	30	34
2017.	свега	1.039	520	392	41	86
	женски	270	137	97	10	26
	мушки	769	383	295	31	60

Склопљени бракови у БиХ, 2008-2017.



Разведени бракови у БиХ, 2008-2017.



Склопљени и разведени бракови: подаци о склопљеним браковима узети су из матичних уреда, а подаци о разведеним браковима узети су из општинских судова. **Браком** се сматра законом уређена заједница живота жене и мушкарца закључена у складу са одредбама породичног закона. **Разведеним браком** се сматра брак који је судски разведен.

СКЛОПЉЕНИ БРАКОВИ ПРЕМА СТАРОСТИ НЕВЈЕСТЕ У БИХ, 2017.

		Старост невјесте							
Укупно	испод 15	15-19	20-24	25-29	30-34	35-39	40-49	50 и више	непознато
19.969	0	1.592	6.318	6.457	2.805	1.108	1.101	583	5

СКЛОПЉЕНИ БРАКОВИ ПРЕМА СТАРОСТИ МЛАДОЖЕЊЕ У БИХ, 2017.

		Старост младожење							
Укупно	испод 15	15-19	20-24	25-29	30-34	35-39	40-49	50 и више	непознато
19.969	0	213	3.788	7.126	4.533	1.830	1.461	1.014	4

СКЛОПЉЕНИ БРАКОВИ ПРЕМА ПРЕТХОДНОМ БРАЧНОМ СТАЊУ НЕВЈЕСТЕ И МЛАДОЖЕЊЕ, 2017.

Претходно брачно стање младожење	Претходно брачно стање невјесте				
	Укупно	неудата	разведена	удовица	непознато
УКУПНО	19.969	17.874	208	1.887	0
неожењен	17.765	16.947	52	766	0
разведен	278	75	64	139	0
удовац	1.926	852	92	982	0
непознато	0	0	0	0	0

УНУТРАШЊЕ МИГРАЦИЈЕ У БОСНИ И ХЕРЦЕГОВИНИ, 2017.

Досељени/ одсељени	Старосне групе				
	Укупно	0-9	10-19	20-29	30-39
укупно	28.521	2.011	2.979	8.673	5.486
мушки	11.663	1.045	1.322	2.414	2.293
женски	16.858	966	1.657	6.259	3.193

Досељени/ одсељени	Старосне групе				
	40-49	50-59	60-69	70-79	80+
укупно	2.874	2.680	2.298	983	537
мушки	1.420	1.361	1.178	416	214
женски	1.454	1.319	1.120	567	323

КАРАКТЕРИСТИКЕ ГЛАВНЕ СТАМБЕНЕ ЈЕДИНИЦЕ У БИХ, 2015.
вриједности у %

ПРОСЈЕЧНА ПОВРШИНА, м ²		76,52
ПРОСЈЕЧНА ПОВРШИНА ПО ЛИЦУ		26,38
Законски статус коришћења	Власник или сувласник	92,9
	Закупац или подстанар	2,7
	Остало	4,4
Број соба	1-2 собе	17,2
	3-4 собе	64,0
	5 и више соба	18,8
Основна инфраструктура	Електрична енергија	99,9
	Текућа вода у стамбеној јединици	99,1
Тип стамбене јединице	Стамбена зграда	19,2
	Посебна кућа	71,0
	Дио куће	9,7
	Остало	0,1
Опремљеност трајним добрима	Електрични или плински шпорет	93,5
	Фрижидер или замрзивач	98,6
	Машина за веш	93,0
	Клима уређај	10,8
	Аутомобил	50,9
Година изградње	до 1940.	2,3
	1941-1960.	9,1
	1961-1980.	40,3
	1981-2000.	34,6
	2001-2015.	13,7

ГЛАВНИ ИНДИКАТОРИ РЕЛАТИВНОГ СИРОМАШТВА У БИХ, 2015.

Јединице посматрања	Стопа сиромаштва %
Сиромашна домаћинства	16,5
Сиромашни појединци	16,9
Релативна линија сиромаштва (мјесечно у КМ)	389,26

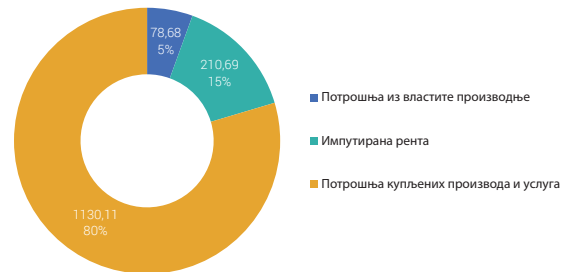
*Извор: Анкета о потрошњи домаћинства у БиХ 2015.

ПРОСЈЕЧНИ МЈЕСЕЧНИ ИЗДАЦИ ЗА ПОТРОШЊУ ПО ОСНОВНИМ ГРУПАМА ПОТРОШЊЕ, ПО ДОМАЋИНСТВУ У БИХ, 2015.

Група издатака	2015.	
	КМ	%
Укупна мјесечна потрошња домаћинства	1419,48	100
Храна и безалкохолна пића	424,30	29,9
Алкохолна пића и дуван	47,55	3,3
Одјећа и обућа	69,55	4,9
Становање, вода, електрична енергија, гас и други енергенти	384,06	27
Намјештај, опрема и услуге у домаћинству	63,47	4,5
Здравство	54,04	3,8
Превоз	141,75	10
Комуникације	63,42	4,5
Рекреација и култура	29,12	2
Образовање	7,84	0,6
Хотели и ресторани	36,88	2,6
Остала добра и услуге	97,50	6,9

*Извор: Анкета о потрошњи домаћинства 2015.

Структура просјечне мјесечне потрошње по домаћинству у БиХ 2015.



*Извор: Анкета о потрошњи домаћинства 2015.

КОРИСНИЦИ СОЦИЈАЛНЕ ЗАШТИТЕ У БИХ У 2017.

Малољетни корисници			Пунољетни корисници		
укупно	жене	мушкарци	укупно	жене	мушкарци
127.682	60.329	67.353	413.890	200.388	213.502

Корисником социјалне заштите се сматра свако лице које се налази у стању социјалне потребе и које је у току извјештајне године једном или више пута користило одређене облике и мјере социјалне заштите и услуге социјалног рада. Корисници су разврстани у двије основне узрасне групе – малољетни и пунољетни корисници.

ЗАПОСЛЕНИ У ЦЕНТРИМА ЗА СОЦИЈАЛНИ РАД У БИХ У 2017.

УКУПНО	1.491
Мушкарци	385
Жене	1.106
Социјални радници	517
Педагози	60
Психолози	86
Дефектолози	21
Здравствено особље	19
Правници	247
Административно особље	348
Остали	193

ОБЛИЦИ И УСЛУГЕ СОЦИЈАЛНЕ ЗАШТИТЕ У БИХ У 2017.

Малољетни корисници	2017.
Укупно	74.605
Старатељство и усвојење	1.704
Смјештај у установе	1.323
Васпитне мјере заштите и сигурности према малољетницима	849
Помоћ за оспособљавање и привређивање	183
Новчане помоћи	5.817
Здравствена заштита на терет општине или центра	2.976
Помоћ у сређивању конфликтних ситуација	8.702
Услуге социјалног и другог стручног рада	49.615
Помоћ за исхрану, огријев, одјећу и обућу	3.315
Остали облици заштите и услуга	121
Пунољетни корисници	2017.
Укупно	348.340
Старатељство	7.200
Смјештај у установе	2.566
Помоћ за оспособљавање и привређивање	644
Новчане помоћи	81.957
Здравствена заштита на терет општине или центра	17.020
Мирење брачних партнера	3.776
Помоћ у сређивању конфликтних ситуација	16.901
Услуге социјалног и другог стручног рада	205.165
Помоћ за исхрану, огријев, одјећу и обућу	12.030
Остали облици заштите и услуга	1.081

Под обликом, мјером или услугом подразумијева се сваки случај проведене заштите на основу закона и прописа из ове области од стране центра за социјални рад или службе социјалне заштите. Подаци о облицима, мјерама и услугама социјалне заштите односе се на број проведених, односно коришћених облика, мјера и услуга у извјештајном периоду, а не на број лица.

ДОМОВИ ЗА ДЈЕЦУ И ОМЛАДИНУ БЕЗ РОДИТЕЉСКОГ СТАРАЊА У БИХ*

		Укупно	Године старости корисника					
			0 - 2	3 - 6	7 - 10	11 - 14	15 - 17	изнад 18 година
2015.	свега	997	65	81	139	206	306	200
	мушки	527	26	41	67	114	171	108
	женски	470	39	40	72	92	135	92
2016.	свега	970	62	99	133	209	302	165
	мушки	487	42	46	69	113	139	78
	женски	483	20	53	64	96	163	87
2017.	свега	1.070	60	103	165	228	276	238
	мушки	538	38	46	90	122	126	116
	женски	532	22	57	75	106	150	122

* У табелу су укључена и дјеца из СОС домова.

УСТАНОВЕ СОЦИЈАЛНЕ ЗАШТИТЕ ЗА ИНВАЛИДНУ ДЈЕЦУ, ОМЛАДИНУ И ОДРАСЛЕ ОМЕТЕНЕ У ПСИХИЧКОМ И ФИЗИЧКОМ РАЗВОЈУ

		Укупно	Године старости корисника								
			0 - 2	3 - 6	7 - 10	11 - 14	15 - 17	изнад 18 година	22 до 35	35 и старији	
2014.	свега	1.276	0	56	135	135	127	75	185	563	
	мушки	751	0	45	89	86	72	46	109	304	
	женски	525	0	11	46	49	55	29	76	259	
2015.	свега	1.742	0	55	152	124	116	105	264	926	
	мушки	1.041	0	42	95	80	65	68	160	531	
	женски	701	0	13	57	44	51	37	104	395	
2016.	свега	2.742	13	179	295	299	293	267	378	1.018	
	мушки	1.668	8	129	192	186	171	193	222	567	
	ženski	1.074	5	50	103	113	122	74	156	451	
2017.	свега	2.748	4	135	264	306	309	295	446	989	
	мушки	1643	2	87	170	195	178	195	253	563	
	женски	1105	2	48	94	111	131	100	193	426	

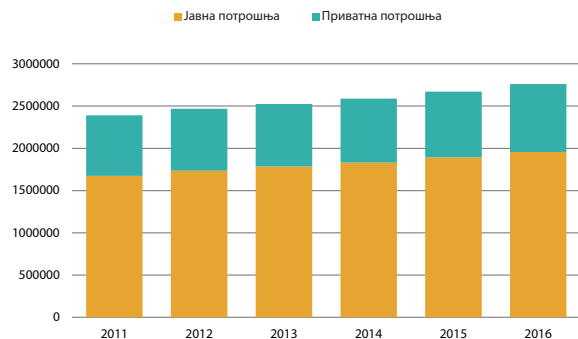
СТАРАТЕЉСТВО НАД МАЛОЉЕТНИМ ЛИЦИМА, ПРЕМА ПОЛУ И СТАРОСТИ

		Укупно	Године старости корисника				
			0 - 2	3 - 5	6 - 10	11 - 14	15 - 18
2015.	свега	1.456	79	115	254	425	583
	мушки	746	31	57	125	217	316
	женски	710	48	58	129	208	267
2016.	свега	1.373	61	104	274	370	564
	мушки	715	34	53	146	187	295
	женски	658	27	51	128	183	269
2017.	свега	1.355	56	111	288	430	470
	мушки	715	34	67	138	236	240
	женски	640	22	44	150	194	230

УСВОЈЕНА ДЈЕЦА ПРЕМА СТАРОСТИ И ПОЛУ

		Укупно	Потпуна и непотпуна усвојења				
			0 - 2	3 - 5	6 - 10	11 - 14	15 - 18
2015.	свега	38	19	10	4	3	2
	мушки	21	9	5	3	2	2
	женски	17	10	5	1	1	0
2016.	свега	50	27	7	11	4	1
	мушки	21	10	4	4	2	1
	женски	29	17	3	7	2	0
2017.	свега	48	27	8	10	-	3
	мушки	29	17	4	6	-	2
	женски	19	10	4	4	-	1

Јавна и приватна потрошња у здравству у БиХ у периоду 2011-2016.
(000)

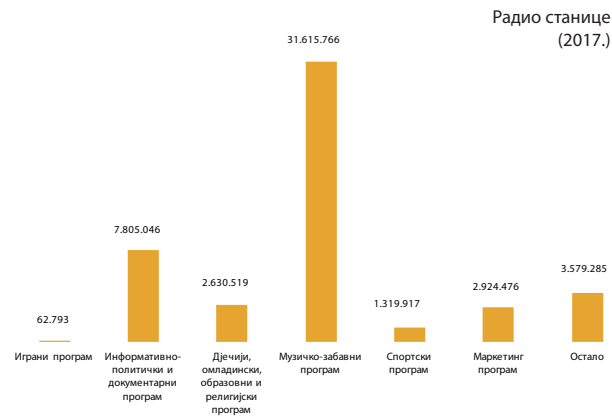


КУЛТУРА И УМЈЕТНОСТ

	2013.	2014.	2015.	2016.	2017.
ГАЛЕРИЈЕ	26	28	23	25	22
<i>Изложбе</i>					
Стална поставка	87	83	34	31	64
Вишедневна	190	183	194	225	182
Једнодневна	18	16	28	11	3
МУЗЕЈИ					
<i>Музеји опште и специјализоване намјене</i>					
Број музеја	35	42	35		29
Број збирки	617	519	388		401
Броје предмета	1.588.427	1.927.647	1.903.371		1.917.306
Број изложби	294	158	191		413
Број посјетиоца	283.429	77.488	135.757		533.214
ФЕСТИВАЛИ					
Број фестивала	81	76	128	112	103
Број учесника	16.283	16.283	14.902	18.033	25.037
Број посјетиоца	439.315	394.209	522.553	502.553	520.770
ПОЗОРИШТА					
Представе	1681	2,226	2.303	2.213	2.015
Посјетиоци	363252	497.935	380.091	383.205	311.305

ЕМИТОВАНИ ПРОГРАМ РАДИО И ТВ СТАНИЦА У САТИМА

	2013.	2014.	2015.	2016.	2017.
РАДИО СТАНИЦЕ	135	131	133	130	135
Играни програм	236.651	139.330	55.579	51.496	62.793
Информативно-политички и документарни програм	8.975.533	9.717.021	9.503.154	7.879.560	7.805.046
Дјечији, омладински, образовни и религијски програм	3.637.872	3.908.061	4.186.738	3.874.458	2.630.519
Музичко-забавни програм	25.629.146	29.715.183	33.106.144	32.690.015	31.615.766
Спортски програм	3.045.291	1.552.527	1.491.067	1.365.580	1.319.917
Маркетинг програм	3.196.776	3.666.656	3.559.076	2.958.570	2.924.476
Остало	4.039.266	5.125.610	3.797.612	3.803.986	3.579.285
ТВ СТАНИЦЕ	42	48	51	51	49
Играни програм	4.511.007	3.360.856	3.567.791	3.404.123	2.846.739
Информативно-политички и документарни програм	4.443.425	4.832.235	4.989.259	4.694.862	4.642.794
Дјечији, омладински, образовни и религијски програм	1.433.737	1.936.417	2.091.736	2.148.401	2.113.119
Музичко-забавни програм	3.088.978	4.075.422	4.750.232	4.356.857	3.874.610
Спортски програм	561.616	897.773	802.312	873.044	845.988
Маркетинг програм	747.467	1.073.659	1.196.786	1.065.617	1.327.215
Остало	676.550	1.067.649	1.397.975	1.353.398	1.139.730



Предшколско васпитање и образовање је дјелатност која обухвата васпитање и образовање, његу и заштиту дјецe старости од шест мјесеци до поласка у основну школу и обавља се у јавним и приватним предшколским установама.

Школом се у статистици образовања сматра група ученика организованих у једну школску јединицу који прате наставу одређене врсте и нивоа по јединственом плану и на одређеној локацији.

Одјељење је група ученика коју, истовремено и у истој просторији, обучава у току школске године један наставник или више наставника сукцесивно.

ПРЕДШКОЛСКО ВАСПИТАЊЕ И ОБРАЗОВАЊЕ У ШКОЛСКОЈ 2017/2018. ГОДИНИ

	Број установа	Број дјеце			
		Укупно		од тога, дјеца са посебним потребама	
		свега	женски	свега	женски
Укупно	321	25.889	12.453	544	193

ОСНОВНЕ ШКОЛЕ У ШКОЛСКОЈ 2017/2018. ГОДИНИ

	Укупно одјељења		
	Свега	Некомбинована	Комбинована
Основне школе - укупно	15.015	12.997	2.018
Редовне основне школе	14.808	12.884	1.924
Основне школе за дјецу са посебним потребама	207	113	94

Разред је степен школовања у којем ученици у одређеном интервалу времена, али најдуже у једној школској години, стичу одређен обим знања према наставном плану и програму одређене врсте школе.

Назив **Висока школа** односи се на високошколску установу, која реализује најмање један студијски програм из једне области образовања.

Назив **Универзитет** односи се на високошколску установу која реализује најмање пет различитих студијских програма из најмање три области образовања.

	Дјеца која нису примљена због попуњеног капацитета	Запослени			
		Укупно		Васпитачи	
		свега	женски	свега	женски
Укупно	2.777	3.666	3.403	1.898	1.870

Ученици							
Свега	Ученице	I-V разред	VI-IX разред	Уписани у први разред		Поновци	
				Свега	Ученице	Свега	Ученице
282.946	137.505	159.380	123.566	31.198	15.092	550	136
281.982	137.186	158.839	123.143	31.084	15.055	549	136
964	319	541	423	114	37	1	-

НАСТАВНО ОСОБЉЕ ОСНОВНИХ ШКОЛА У ШКОЛСКОЈ 2017/2018. ГОДИНИ

	Наставници		Са пуним радним временом			
	Укупно	Жене	на неодређено вријеме		на одређено вријеме	
			свега	жене	свега	жене
Основне школе - укупно	23.978	17.253	14.955	11.626	2.127	1.730
Редовне основне школе	23.759	17.092	14.800	11.508	2.106	1.712
Школе за дјецу са посебним потребама	219	161	155	118	21	18

*Број наставника приказан еквивалентом пуне запослености одговара би стварном броју физичких лица.

	Са непуним радним временом				ФТЕ- Еквивалент пуне запослености*
	на неодређено вријеме		на одређено вријеме		
	свега	жене	свега	жене	
Основне школе - укупно	3.918	2.046	2.978	1.851	20.102,8
Редовне основне школе	3.889	2.031	2.964	1.841	19.915,2
Школе за дјецу са посебним потребама	29	15	14	10	187,6

СРЕДЊЕ ОБРАЗОВАЊЕ У ШКОЛСКОЈ 2017/2018. ГОДИНИ

	Број одјељења
Укупно	5.695
Гимназије	1.371
Техничке школе	2.974
Умјетничке школе	84
Вјерске школе	85
Стручне школе	1.105
Средње школе за дјецу са посебним потребама	76

	Ученици			
	Свега	Ученице	Поновци	
			Свега	Ученице
Укупно	124.148	62.214	928	244
Гимназије	29.591	18.662	54	10
Техничке школе	67.895	34.969	310	117
Умјетничке школе	1.154	722	8	2
Вјерске школе	2.309	1.188	7	2
Стручне школе	22.819	6.527	548	113
Средње школе за дјецу са посебним потребама	380	146	1	-

СРЕДЊЕ ОБРАЗОВАЊЕ У ШКОЛСКОЈ 2017/2018. ГОДИНИ

	Укупно ученика	Ученице
Укупно	124.148	62.214
Гимназије	29.591	18.662
Техничке школе	67.895	34.969
Умјетничке школе	1.154	722
Вјерске школе	2.309	1.188
Стручне школе	22.819	6.527
Средње школе за дјецу са посебним потребама	380	146

Ученици по разредима							
I		II		III		IV	
укупно	ученице	укупно	ученице	укупно	ученице	укупно	ученице
32.052	15.502	32.625	15.901	33.529	16.391	25.942	14.420
6.885	4.402	7.104	4.477	7.680	4.767	7.922	5.016
16.322	8.439	17.010	8.720	17.418	8.878	17.145	8.932
304	188	273	185	278	162	299	187
614	321	558	271	590	319	547	277
7.835	2.115	7.551	2.200	7.433	2.212	-	-
92	37	129	48	130	53	29	8

НАСТАВНИЦИ У СРЕДЊИМ ШКОЛАМА У ШКОЛСКОЈ 2017/2018. ГОДИНИ

Наставници		Са пуним радним временом			
Укупно	Жене	на неодређено вријеме		на одређено вријеме	
		свега	жене	свега	жене
12.591	7.721	7.209	4.398	1.074	631

Са непуним радним временом				ФТЕ-Еквивалент пуне запослености*
на неодређено вријеме		на одређено вријеме		
свега	жене	свега	жене	
1.868	1.087	2.440	1.605	9.755,9

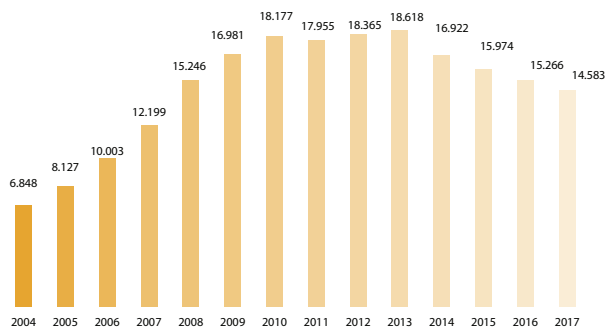
* Број наставника приказан еквивалентом пуне запослености одговарао би стварном броју физичких лица.

УПИСАНИ СТУДЕНТИ У БИХ, ШКОЛСКА 2017/2018. ГОДИНА

Укупно уписани студенти*		Уписани студенти-стари програм и I циклус према Болоњском програму		Уписани студенти-интегрисани I и II циклус		Уписани студенти - II циклус		Уписани студенти - III циклус	
Свега	Жене	Свега	Жене	Свега	Жене	Свега	Жене	Свега	Жене
95.142	54.283	74.365	41.087	8.561	5.933	11.360	6.889	856	374

*Нису укључени апсолвенти.

Дипломирани студенти у БиХ



Радно способно становништво: укључује сва лица од 15 и више година. Дијели се на двије основне категорије: радну снагу (економски активну) и економски неактивно становништво. **Радну снагу или активно становништво** чине сва запослена и незапослена лица. **Неактивно становништво** чине сва лица која имају 15 и више година и које у референтној седмици нису радила, те која током 4 седмице (референтна и три претходне) нису предузимала никакве радње у циљу тражења посла, као и лица која нису спремна почети радити у наредне двије седмице, ако би им посао био понуђен.

Методолошке поставке Анкете о радној снази засноване су на препорукама и дефиницијама Међународне организације рада-МОП и Статистичке канцеларије Европске уније-EUROSTAT-а.

РАДНО СПОСОБНО СТАНОВНИШТВО ПРЕМА АКТИВНОСТИ И ПОЛУ У БИХ У БИХ, 2018. у хиљадама

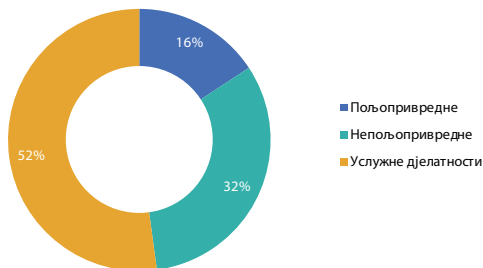
Извор података АРС 2018

	БиХ	ФБиХ	РС	БД БиХ
ЗАПОСЛЕНИ				
Мушкарци	515	299	206	(10)
Жене	307	173	128	(6)
УКУПНО	822	472	334	(16)
НЕЗАПОСЛЕНИ				
Мушкарци	107	65	40	((2))
Жене	78	48	(29)	((2))
УКУПНО	185	112	69	(4)
НЕАКТИВНО				
Мушкарци	547	348	186	(12)
Жене	841	548	274	(19)
УКУПНО	1.388	896	460	(31)

() Податак је мање сигуран ако је коефицијент варијације (CV) мањи од 0,20, а већи или једнак од 0,10 или изражено у процентима $10\% \leq CV < 20\%$

(()) Податак је несигуран ако је коефицијент варијације (CV) мањи од 0,30, а већи или једнак од 0,20 или изражено у процентима $20\% \leq CV < 30\%$

Запослени према групама подручја дјелатности¹⁾ у БиХ 2018. структура у %



2) групе подручја дјелатности (NACE Rev 2): пољопривредне (A), непољопривредне (B,C,D,E,F), услужне (G,H,I,J,K,L,M,N,O,P,Q,R,S,T,U)

Стопа активности се израчунава као однос радне снаге и радно способног становништва.

Стопа запослености се израчунава као однос запослених лица и радно способног становништва.

Стопа незапослености се израчунава као однос незапослених лица и радне снаге.

Незапослена лица су лица која имају 15 и више година и која:

- нису била укључена у активности у референтном периоду за која примају плату или накнаду;
- су провела 4 седмице активно тражећи посао или која су нашла посао и у скоројој будућности ће почети радити;
- би могла почети радити у року од двије седмице након референтне седмице уколико им се понуди запослење.

РАДНА СНАГА ПО НАЈВИШОЈ ЗАВРШЕНОЈ ШКОЛској СПРЕМИ И ПОЛУ У БИХ, 2018, у хиљадама

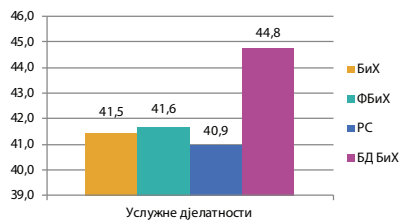
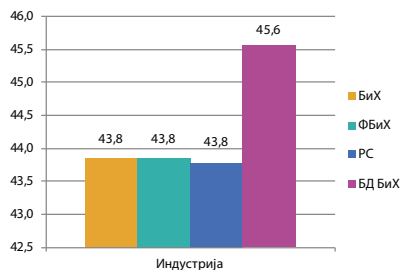
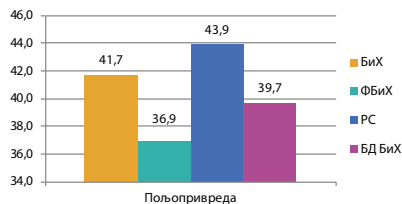
Извор података APC 2018

	БиХ	ФБиХ	РС	БД БиХ
МУШКАРЦИ				
Основна школа и мање	87	41	44	((3))
Средња школа и специјализација	454	273	173	(8)
Виша, висока школа, магистериј, докторат	80	49	30	(1)
УКУПНО	622	363	246	(13)
ЖЕНЕ				
Основна школа и мање	62	26	34	((2))
Средња школа и специјализација	240	142	95	(4)
Виша, висока школа, магистериј, докторат	84	53	29	(2)
УКУПНО	386	221	158	(7)
УКУПНО				
Основна школа и мање	149	67	78	(5)
Средња школа и специјализација	694	415	267	(12)
Виша, висока школа, магистериј, докторат	164	103	58	(3)
УКУПНО	1.008	584	404	(20)

() Податак је мање сигуран ако је коефицијент варијације (CV) мањи од 0,20, а већи или једнак од 0,10 или изражено у процентима $10\% \leq CV < 20\%$

(()) Податак је несигуран ако је коефицијент варијације (CV) мањи од 0,30, а већи или једнак од 0,20 или изражено у процентима $20\% \leq CV < 30\%$

Просјек уобичајених сати рада седмично на главном послу према групама подручја дјелатности²⁾ у БиХ, 2018. у %



2) групе подручја дјелатности (NACE Rev. 2): пољопривредне (A), непољопривредне (B, C, D, E, F), услужне (G,H,I,J,K,L,M,N,O,P,Q,R,S,T,U)

ЗАПОСЛЕНИ ПРЕМА СТАТУСУ У ЗАПОСЛЕНИСТИ И ПОЛУ У БИХ 2018, у хиљадама

Извор података АРС 2018

	БиХ	ФБиХ	РС	БД БиХ
МУШКАРЦИ				
Запосленици	404	248	149	(7)
Самозапосленици	101	48	49	(3)
Неплаћени помажући чланови	(10)	•	(8)	•
УКУПНО	515	299	206	(10)
ЖЕНЕ				
Запосленици	242	152	86	(4)
Самозапосленици	44	(18)	(24)	((2))
Неплаћени помажући чланови	(21)	((3))	(18)	•
УКУПНО	307	173	128	(6)
УКУПНО	822	472	334	(16)

(1) Податак је мање сигуран ако је коефицијент варијације (CV) мањи од 0,20, а већи или једнак од 0,10 или изражено у процентима $10\% \leq CV < 20\%$

(2) Податак је несигуран ако је коефицијент варијације (CV) мањи од 0,30, а већи или једнак од 0,20 или изражено у процентима $20\% \leq CV < 30\%$

• Податак је екстремно несигуран ако је коефицијент варијације (CV) већи или једнак од 0,30 или изражено у процентима $CV \geq 30\%$

Запослена лица су лица која имају од 15 и више година и које су у референтној седмици:

а) радила бар 1 сат за плату или накнаду, без обзира на њихов формални статус или

б) нису радила, а имала су посао на који ће се вратити.

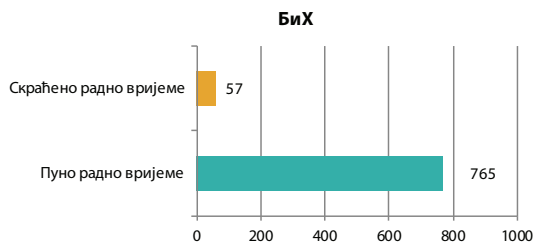
Контигент запослених лица чине:

а) запослена лица у запослењу која за свој рад примају плату или накнаду;

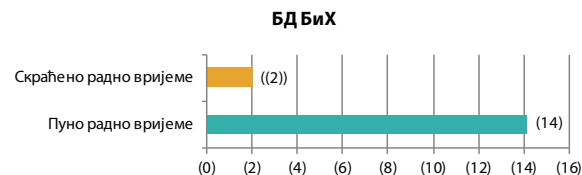
б) самозапослени (послодавци који управљају пословним субјектом и запошљавају једног или више запосленог, те лица која раде за властити рачун и не запошљавају запосленике);

в) неплаћени помажући чланови домаћинства (чланови који раде у породичном бизнису).

Запослени према уговору о запошљавању, у БиХ, 2018, у хиљадама

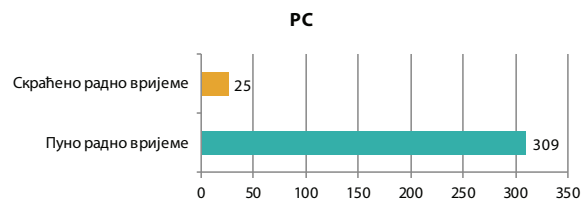
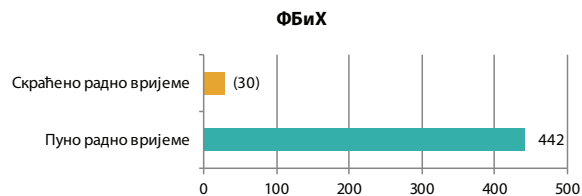
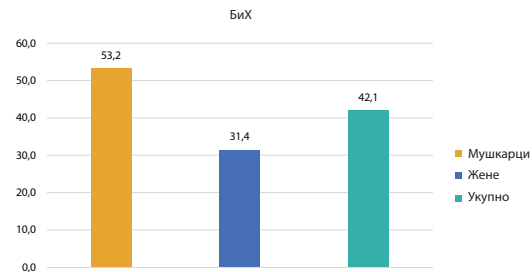


Запослени у БиХ са пуним радним временом: 765.000
 Запослени у БиХ са скраћеним радним временом: 57.000

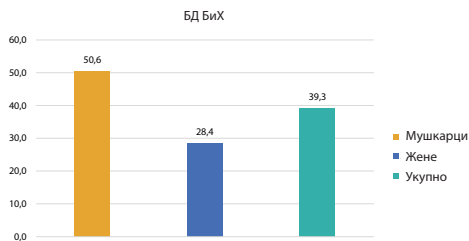
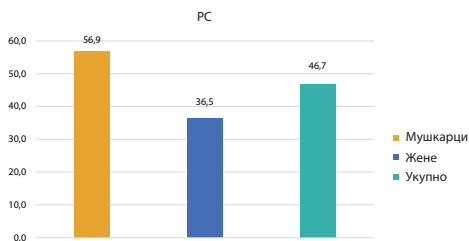
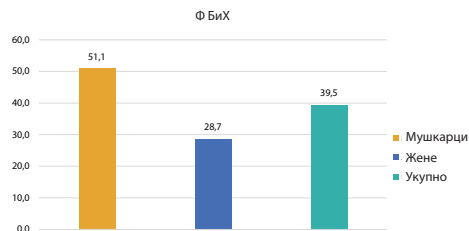


(I) Податак је мање сигуран ако је коефицијент варијације (CV) мањи од 0,20, а већи или једнак од 0,10 или изражено у процентима $10\% \leq CV < 20\%$

(II) Податак је несигуран ако је коефицијент варијације (CV) мањи од 0,30, а већи или једнак од 0,20 или изражено у процентима $20\% \leq CV < 30\%$

Стопе активности према полу у БиХ¹⁾, 2018, у %

¹⁾ Становништво од 15. до 64. године



¹⁾ Становништво од 15. до 64. године

ИНДИКАТОРИ РАДНЕ СНАГЕ ПРЕМА ГРУПАМА СТАРОСТИ И ПОЛУ У БИХ, 2018, у %

Стопа запослености				
	БиХ	ФБиХ	РС	БД БиХ
Мушкарци				
15-24	26,1	23,5	31,0	(28,3)
15-64	54,7	52,2	59,2	52,9
Укупно	44,1	42,0	47,7	41,4
Жене				
15-24	12,6	13,1	(11,6)	((13,6))
15-64	33,0	29,5	40,2	29,9
Укупно	25,0	22,5	29,7	22,0
УКУПНО	34,3	31,9	38,7	31,5

Стопа незапослености				
	БиХ	ФБиХ	РС	БД БиХ
Мушкарци				
15-24	35,4	38,9	(29,8)	((30,1))
15-64	17,6	17,9	17,0	(19,0)
Укупно	17,2	17,8	16,3	(18,3)
Жене				
15-24	45,5	44,7	(48,0)	•
15-64	21,0	21,8	19,7	(22,9)
Укупно	20,3	21,5	18,5	(22,5)
УКУПНО	18,4	19,2	17,2	(19,8)

- () Податак је мање сигуран ако је коефицијент варијације (CV) мањи од 0,20, а већи или једнак од 0,10 или изражено у процентима $10\% \leq CV < 20\%$
- (()) Податак је несигуран ако је коефицијент варијације (CV) мањи од 0,30, а већи или једнак од 0,20 или изражено у процентима $20\% \leq CV < 30\%$
- Податак је екстремно несигуран ако је коефицијент варијације (CV) већи или једнак од 0,30 или изражено у процентима $CV \geq 30\%$

БРУТО ДОДАТА ВРИЈЕДНОСТ У БАЗНИМ ЦИЈЕНАМА ПО ОБЛАСТИМА ЗА БИХ

Подручја дјелатности (NACE Rev. 2)	Бруто додата вриједност, хиљ. КМ		Структура %	
	2016.	2017.	2016.	2017.
Пољопривреда, шумарство и рибарство (А)	1.904.729	1.757.652	7,49	6,57
Индустријске дјелатности (В+С+D+E)	5.750.143	6.242.509	22,61	23,33
Грађевинарство (F)	1.176.793	1.258.826	4,63	4,70
Трговина, превоз и комуникације, угошћивање (G+H+I+J)	7.012.303	7.536.550	27,58	28,16
Финансијско посредовање, пословање некретнинама и помоћне услужне дјелатности (K+L+M+N)	3.705.708	3.956.325	14,57	14,78
Услуге (O+P+Q+R+S)	5.877.888	6.009.117	23,12	22,45
Бруто додата вриједност	25.427.563	26.760.980	100,00	100,00

Бруто домаћи производ (БДП) по производном приступу је коначан резултат производних активности резидентних јединица. БДП у текућим цијенама је збир бруто додате вриједности свих резидентних јединица у базним цијенама, плус нето порези на производе и услуге.

Бруто додата вриједност је разлика између бруто вриједности производње и међуфазне потрошње. У базним цијенама се искључују порези на производе, али се укључују субвенције на производе.

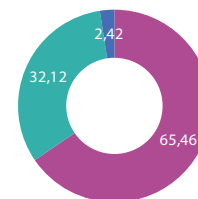
БДП ЗА БИХ, ЕНТИТЕТЕ И БРЧКО ДИСТРИКТ БИХ у хиљадама КМ, у текућим цијенама

	2016.	2017.
Федерација Босне и Херцеговине	19.540.120	20.539.696
Република Српска	9.630.569	10.077.017
Брчко дистрикт	733.771	759.524
Босна и Херцеговина	29.904.460	31.376.237

УЧЕШЋЕ У БДП-У БОСНЕ И ХЕРЦЕГОВИНЕ, У %, 2010-2017.

Регија	2010.	2011.	2012.	2013.	2014.	2015.	2016.	2017.
Федерација БиХ	64,89	64,53	64,88	64,90	65,16	65,37	65,34	65,46
Република Српска	32,86	33,18	32,85	32,84	32,48	32,20	32,20	32,12
Брчко дистрикт	2,24	2,29	2,27	2,27	2,35	2,43	2,45	2,42
Босна и Херцеговина	100,00	100,00	100,00	100,00	100,00	100,00	100,00	100,00

■ Федерација БиХ ■ Република Српска ■ Брчко дистрикт

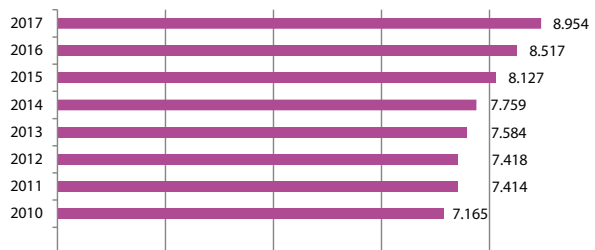


БДП по глави становника израчунава се тако што се БДП дијели са укупним бројем становника.

БДП ПО СТАНОВНИКУ У БИХ, 2010-2017.

	2010.	2011.	2012.	2013.	2014.	2015.	2016.	2017.
Бруто домаћи производ за БиХ, мил. КМ	25.365	26.231	26.223	26.779	27.359	28.589	29.904	31.376
Становништво, процјена средњом године, хиљ.	3.540	3.538	3.535	3.531	3.526	3.518	3.511	3.504
Бруто домаћи производ по становнику, КМ	7.165	7.414	7.418	7.584	7.759	8.127	8.517	8.954

БДП по становнику, КМ



РАЧУН СТВАРАЊА ДОХОТКА ЗА БИХ У 2017. у хиљадама КМ

Подручја дјелатности (NACE Rev. 2)	Бруто додата вриједност	Средства запослених	Нето остали порези на производњу	Бруто пословни вишак/мјешовити доходак
Пољопривреда, шумарство и рибарство (А)	1.757.652	320.682	-21.658	1.458.629
Индустријске дјелатности (В+С+Д+Е)	6.242.509	3.598.352	63.104	2.581.052
Грађевинарство (F)	1.258.826	584.058	10.691	664.077
Трговина, превоз и комуникације, угоститељство (G+H+I+J)	7.536.550	3.653.461	43.565	3.839.524
Финансијско посредовање, пословање некретнинама и помоћне услужне дјелатности (K+L+M+N)	3.956.325	1.338.405	29.177	2.588.742
Услуге (O+P+Q+R+S)	6.009.117	5.141.377	28.274	839.466
Бруто додата вриједност	26.760.980	14.636.336	153.153	11.971.491

РАЧУН СТВАРАЊА ДОХОТКА ЗА БИХ У 2017, У %

Подручја дјелатности (NACE Rev. 2)	Бруто додата вриједност	Средства запослених	Нето остали порези на производњу	Бруто пословни вишак/мјешовити доходак
Пољопривреда, шумарство и рибарство (А)	100,00	18,24	-1,23	82,99
Индустријске дјелатности (В+С+Д+Е)	100,00	57,64	1,01	41,35
Грађевинарство (F)	100,00	46,40	0,85	52,75
Трговина, превоз и комуникације, угоститељство (G+H+I+J)	100,00	48,48	0,58	50,95
Финансијско посредовање, пословање некретнинама и помоћне услужне дјелатности (K+L+M+N)	100,00	33,83	0,74	65,43
Услуге (O+P+Q+R+S)	100,00	85,56	0,47	13,97
Бруто додата вриједност	100,00	54,69	0,57	44,73

Бруто домаћи производ (БДП) према доходном приступу једнак је збиру средстава запослених, нето пореза на производњу (порези на производњу минус субвенције на производњу), бруто пословног вишка и мјешовитог доходака.

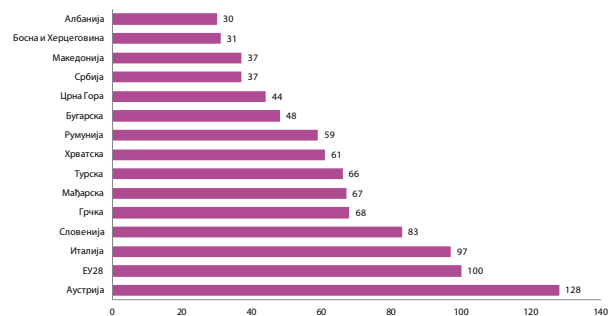
БРУТО ДОМАЋИ ПРОИЗВОД, РАСХОДНИ ПРИСТУП У БИХ 2008-2017, у хиљадама КМ, текуће цијене

	2008.	2009.	2010.	2011.	2012.
Финална потрошња домаћинства	21.728.002	20.928.130	21.293.852	21.901.010	22.334.243
Финална потрошња непрофитних институција које служе домаћинствима	200.257	203.696	204.155	204.613	211.177
Финална потрошња генералне владе	5.635.027	5.818.111	5.866.177	6.056.796	6.127.049
Бруто инвестиције	6.908.991	4.905.673	4.143.473	4.915.744	5.039.414
Извоз роба и услуга (Fob)	6.851.447	6.201.956	7.532.260	8.403.440	8.483.189
Увоз роба и услуга (Fob)	15.136.742	12.086.332	13.005.289	14.637.143	14.630.848
Бруто домаћи производ	26.186.983	25.971.236	26.034.628	26.844.460	27.564.224

	2013.	2014.	2015.	2016.	2017.
Финална потрошња домаћинства	22.520.639	22.829.722	23.156.597	23.653.395	24.415.609
Финална потрошња непрофитних институција које служе домаћинствима	217.742	227.306	225.000	237.639	251.159
Финална потрошња генералне владе	6.112.459	6.254.487	6.289.043	6.268.900	6.369.328
Бруто инвестиције	4.864.652	5.229.688	5.332.896	5.867.947	6.601.219
Извоз роба и услуга (Fob)	9.035.968	9.296.528	9.969.309	10.659.828	12.574.500
Увоз роба и услуга (Fob)	14.510.923	15.494.258	15.245.750	15.639.821	17.701.416
Бруто домаћи производ	28.240.536	28.343.473	29.727.095	31.047.888	32.510.399

Бруто домаћи производ (БДП) према расходном приступу дефинише се као укупна домаћа крајња потрошња коригована спољним билансом роба и услуга с остатком свијета.

Бруто домаћи производ (БДП) у стандарду куповне моћи за 2017. Стварна индивидуална потрошња (ЕУ28=100)



Паритети Куповне Моћи (ПКМ) су стопе за конверзију валута које се примењују да би се извршила конверзија економских индикатора изражених у националној валути у вјештачку заједничку валуту звану Стандард куповне моћи (СКМ), која изједначава куповну моћ различитих националних валута и омогућава смислено поређење обима међу земљама.

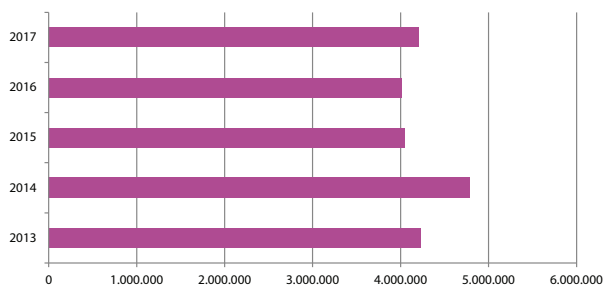
ОСТВАРЕНЕ ИНВЕСТИЦИЈЕ У НОВА СТАЛНА СРЕДСТВА ПРЕМА ТЕХНИЧКОЈ СТРУКТУРИ 2013-2017.
у хиљадама КМ

Техничка структура	2013.	2014.	2015.	2016.	2017.
Грађевински објекти и простори	2.206.310	2.709.068	1.912.406	1.887.242	1.904.454
Машине, опрема и транспортна средства	1.719.865	1.813.910	1.897.593	1.901.079	2.062.400
Биолошка средства	23.706	24.262	25.317	34.835	34.890
Нематеријална стална средства	273.987	235.823	207.079	179.859	201.928
Трошкови преноса власништва земљишта	4.556	6.071	8.909	8.105	9.212
УКУПНО	4.228.424	4.789.134	4.051.304	4.011.120	4.212.884

С обзиром да бруто инвестиције, у складу са Европским системом рачуна, обухватају бруто инвестиције у стална средства, промјену залиха и нето набавку драгоцености, напомињемо да се овим истраживањем прикупљају само подаци о **бруто инвестицијама у стална средства и нето набавкама драгоцености правних лица.**

Остварене инвестиције у нова стална средства односе се на онај дио сталних средстава који је набављен непосредно од извођача грађевинских радова, односно произвођача опреме или произведен у властитој режији, односно она инвестициона добра која још нису била предмет купопродаје између непосредних корисника тих добара.

Инвестиције у нова стална средства



Основне структурно пословне варијабле према подручјима
дјелатности у 2016. години

КД БиХ 2010 (EU NACE Rev. 2) Подручја дјелатности		Број предузећа
УКУПНО ОБУХВАЋЕНЕ ДЈЕЛАТНОСТИ		73.549
B	ВАЂЕЊЕ РУДА И КАМЕНА	199
C	ПРЕРАЂИВАЧКА ИНДУСТРИЈА	10.282
D	ПРОИЗВОДЊА И СНАБДИЈЕВАЊЕ ЕЛЕКТРИЧНОМ ЕНЕРГИЈОМ, ГАСОМ, ПАРОМ И КЛИМАТИЗАЦИЈА	191
E	СНАБДИЈЕВАЊЕ ВОДОМ; УКЛАЊАЊЕ ОТПАДНИХ ВОДА, УПРАВЉАЊЕ ОТПАДОМ ТЕ ДЈЕЛАТНОСТИ САНАЦИЈЕ ЖИВОТНЕ СРЕДИНЕ	390
F	ГРАЂЕВИНАРСТВО	3.791
G	ТРГОВИНА НА ВЕЛИКО И НА МАЛО; ПОПРАВАК МОТОРНИХ ВОЗИЛА И МОТОЦИКАЛА	25.482
H	ПРЕВОЗ И СКЛАДИШТЕЊЕ	6.504
I	ДЈЕЛАТНОСТИ ПРУЖАЊА СМЈЕШТАЈА ТЕ ПРИПРЕМЕ И УСЛУЖИВАЊА ХРАНЕ (ХОТЕЛИЈЕРСТВО И УГОСТИТЕЉСТВО)	10.899
J	ИНФОРМАЦИЈЕ И КОМУНИКАЦИЈЕ	1.217
L	ПОСЛОВАЊЕ НЕКРЕТНИМАМА	788
M	СТРУЧНЕ, НАУЧНЕ И ТЕХНИЧКЕ ДЈЕЛАТНОСТИ	5.444
N	АДМИНИСТРАТИВНЕ И ПОМОЋНЕ УСЛУЖНЕ ДЈЕЛАТНОСТИ	1.162
P	ОБРАЗОВАЊЕ ¹⁾	817
Q	ДЈЕЛАТНОСТИ ЗДРАВСТВЕНЕ И СОЦИЈАЛНЕ ЗАШТИТЕ ¹⁾	1.200
S	ОСТАЛЕ УСЛУЖНЕ ДЈЕЛАТНОСТИ ¹⁾	5.183

¹⁾ Нису обухваћене све дјелатности из назначених подручја. Обухват је приказан у Методолошким објашњењима Тематског билтена Структурне пословне статистике 2016. (www.bhas.gov.ba).

Број запослених лица	Промет	Додата вриједност по факторским трошковима	Трошкови запосленика	Укупне набавке добара и услуга
519.988	61.922.176	15.240.919	7.172.756	48.738.319
18.360	917.135	585.471	433.598	355.719
150.177	15.156.953	3.982.869	1.915.887	11.685.093
17.797	3.290.418	1.132.359	560.207	2.164.980
12.907	631.794	333.168	237.650	336.467
35.828	3.276.243	1.063.934	408.951	2.312.954
139.504	30.032.040	3.954.128	1.665.479	27.116.897
36.213	2.402.522	1.016.488	532.952	1.509.137
34.163	1.109.369	437.746	217.925	697.730
19.005	2.078.439	1.186.600	498.848	956.997
3.634	280.487	154.113	60.936	138.881
20.859	1.556.302	715.524	311.388	890.990
11.807	453.161	254.434	137.898	226.884
4.944	172.217	115.339	62.718	60.420
5.684	249.188	142.757	75.158	115.286
9.107	315.908	165.990	53.161	169.883

Структурна пословна истраживања имају за циљ прикупљање, обраду и публикавање статистичких података о структури, конкурентности и карактеристикама рада пословних субјеката и њихових пословних резултата на различитим нивоима груписања по дјелатностима.

Број предузећа обухвата сва правна и физичка лица која се баве тржишном производњом и која су регистрована у пословном регистру у популацији која је предмет посматрања.

Број запослених лица дефинише се као укупан број лица која раде у јединици посматрања (укључујући власнике који раде, партнере који редовно раде у јединици и неплаћене чланове породице који редовно раде у јединици), као и лица које раде изван јединице којој припадају и која их плаћа (нпр. трговачки представници, достављачи).

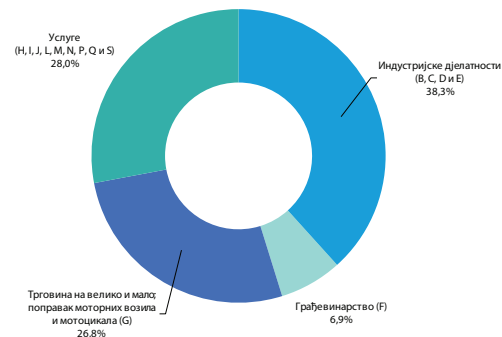
Промет обухвата обрачунате приходе од продаје производа, роба и услуга од стране извјештајне јединице трећим странама током референтног периода.

Додата вриједност по факторским трошковима је бруто доходак из пословних активности након његовог прилагођавања за оперативне субвенције и индиректне порезе.

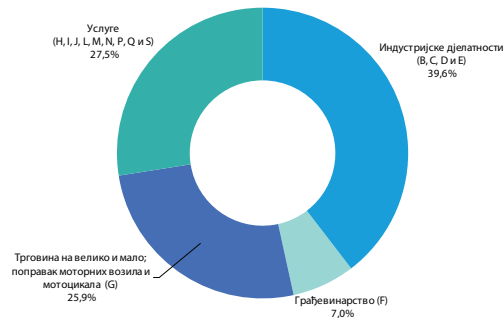
Трошкови запосленика су укупне надокнаде, у готовини или натуром, плаћене од стране послодавца запосленику (редовним или привременим запосленицима, као и радницима који раде код куће) у замјену за извршени рад од стране запосленика током референтног периода.

Укупне набавке добара и услуга укључују вриједност свих добара и услуга набављених током обрачунског периода за препродају или потрошњу у производном процесу, искључујући потрошњу капиталних добара која се региструје као потрошња фиксног капитала.

Структура броја запослених у укупно посматраним дјелатностима



Структура додате вриједност по факторским трошковима у укупно посматраним дјелатностима



Основни структурно пословни индикатори према подручјима дјелатности у 2016. години

КД БиХ 2010 (EU NACE Rev. 2) Подручја дјелатности		Промет по запосленом лицу (КМ)
УКУПНО ОБУХВАЋЕНЕ ДЈЕЛАТНОСТИ		119.084
B	ВАЂЕЊЕ РУДА И КАМЕНА	49.952
C	ПРЕРАЂИВАЧКА ИНДУСТРИЈА	100.927
D	ПРОИЗВОДЊА И СНАБДИЈЕВАЊЕ ЕЛЕКТРИЧНОМ ЕНЕРГИЈОМ, ГАСОМ, ПАРОМ И КЛИМАТИЗАЦИЈА	184.889
E	СНАБДИЈЕВАЊЕ ВОДОМ; УКЛАЊАЊЕ ОТПАДНИХ ВОДА, УПРАВЉАЊЕ ОТПАДОМ ТЕ ДЈЕЛАТНОСТИ САНАЦИЈЕ ЖИВОТНЕ СРЕДИНЕ	48.951
F	ГРАЂЕВИНАРСТВО	91.444
G	ТРГОВИНА НА ВЕЛИКО И НА МАЛО; ПОПРАВАК МОТОРНИХ ВОЗИЛА И МОТОЦИКАЛА	215.277
H	ПРЕВОЗ И СКЛАДИШТЕЊЕ	66.344
I	ДЈЕЛАТНОСТИ ПРУЖАЊА СМЈЕШТАЈА ТЕ ПРИПРЕМЕ И УСЛУЖИВАЊА ХРАНЕ (ХОТЕЛИЈЕРСТВО И УГОСТИТЕЉСТВО)	32.473
J	ИНФОРМАЦИЈЕ И КОМУНИКАЦИЈЕ	109.361
L	ПОСЛОВАЊЕ НЕКРЕТНИМАМА	77.191
M	СТРУЧНЕ, НАУЧНЕ И ТЕХНИЧКЕ ДЈЕЛАТНОСТИ	74.612
N	АДМИНИСТРАТИВНЕ И ПОМОЋНЕ УСЛУЖНЕ ДЈЕЛАТНОСТИ	38.382
P	ОБРАЗОВАЊЕ ¹⁾	34.832
Q	ДЈЕЛАТНОСТИ ЗДРАВСТВЕНЕ И СОЦИЈАЛНЕ ЗАШТИТЕ ¹⁾	43.844
S	ОСТАЛЕ УСЛУЖНЕ ДЈЕЛАТНОСТИ ¹⁾	34.688

Додата вриједност по запосленом лицу (КМ)	Учешће додате вриједности у вриједности производње (%)	Просјечни трошкови рада по запосленику (КМ)	Бруто оперативна стопа (у %)
29.310	42,5	15.195	13,0
31.888	63,3	23.634	16,6
26.521	28,1	13.279	13,6
63.627	53,3	31.500	17,4
25.814	55,9	18.477	15,1
29.696	34,2	12.044	20,0
28.344	57,4	13.467	7,6
28.070	45,0	16.874	20,1
12.813	44,0	9.073	19,8
62.435	58,6	26.581	33,1
42.413	58,8	17.138	33,2
34.304	51,4	17.245	26,0
21.550	55,7	12.110	25,7
23.328	65,5	13.937	30,6
25.118	56,2	14.855	27,1
18.226	60,5	12.616	35,7

¹⁾ Нису обухваћене све дјелатности из назначених подручја. Обухват је приказан у Методолошким објашњењима Тематског билтена Структурне пословне статистике 2016. (www.bhas.gov.ba).

ИНДИКАТОРИ Ови индикатори се рачунају на основу израчунатих вриједности варијабли.

Промет по запосленом лицу добија се дијељењем укупно оствареног промета са укупним бројем запослених лица. Овај индикатор изражава продајну способност пословног субјекта одређене дјелатности.

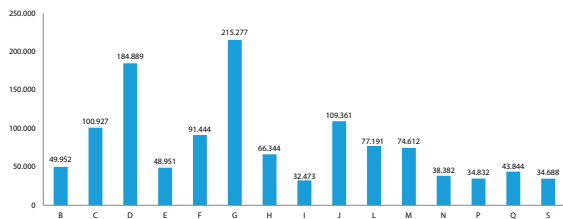
Додата вриједност по запосленом лицу добија се дијељењем укупне додате вриједности са укупним бројем запослених лица. Овај индикатор се користи за мјерење продуктивности рада.

Учешће додате вриједности у вриједности производње добија се дијељењем укупне додате вриједности са укупном вриједности производње.

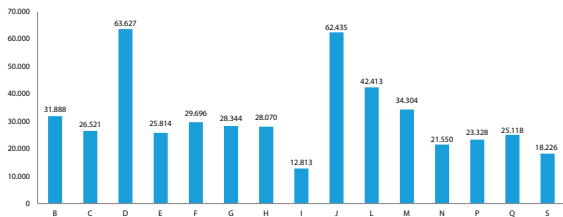
Просјечни трошкови рада по запосленику добијају се дијељењем укупних трошкова рада са укупним бројем запосленика. Овај индикатор приказује просјечне трошкове запосленика у некој дјелатности.

Бруто оперативна стопа представља процентуално учешће бруто оперативног вишка у промету.

Промет по запосленом лицу по подручјима дјелатности (КМ)



Додата вриједност по запосленом лицу по подручјима дјелатности (КМ)



ПРЕДУЗЕЋА У СПР ПО КЛАСАМА ЗАПОСЛЕНИХ И КЛАСАМА ПРИХОДА

Број предузећа¹⁾ по класама запослених

Година	Укупно	Мала		Средња		Велика		Нема податка*	
		број	%	број	%	број	%	број	%
2013	33.329	31.044	93,1	1.985	6,0	300	0,9	0	0,0
2014	33.387	31.085	93,1	1.982	5,9	320	1,0	0	0,0
2015	33.580	29.306	87,3	2.029	6,0	338	1,0	1.907	5,7
2016	34.555	31.718	91,8	2.115	6,1	336	1,0	386	1,1
2017	35.710	33.204	93,0	2.146	6,0	360	1,0	0	0,0

¹⁾ Укључена предузећа (без обртника) за која су расположиви подаци из годишњих финансијских извјештаја

* Податак није расположив у годишњем финансијском извјештају

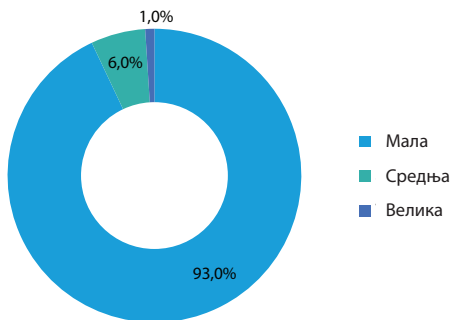
Број предузећа¹⁾ по класама прихода

Година	Укупно	Мала		Средња		Велика		Нема податка*	
		број	%	број	%	број	%	број	%
2013	33.329	32.401	97,2	397	1,2	79	0,2	452	1,4
2014	33.387	32.881	98,5	428	1,3	78	0,2	0	0,0
2015	33.580	32.551	96,9	437	1,3	89	0,3	503	1,5
2016	34.555	33.411	96,7	448	1,3	94	0,3	602	1,7
2017	35.710	34.520	96,7	470	1,3	109	0,3	611	1,7

¹⁾ Укључена предузећа (без обртника) за која су расположиви подаци из годишњих финансијских извјештаја

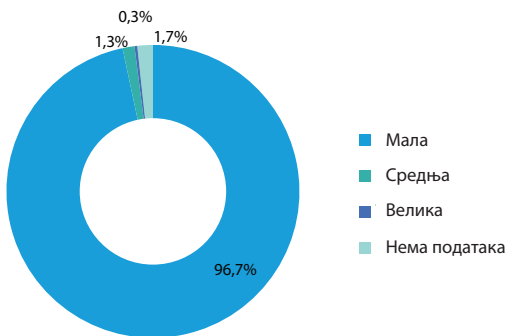
* Податак није расположив у годишњем финансијском извјештају

Предузећа по класама запослених у 2017, структура у %



Подаци о броју предузећа по класама запослених су разврстани на: **мала** (0-49 запослених), **средња** (50-249 запослених) и **велика предузећа** (250 и више запослених).

Предузећа по класама прихода у 2017, структура у %

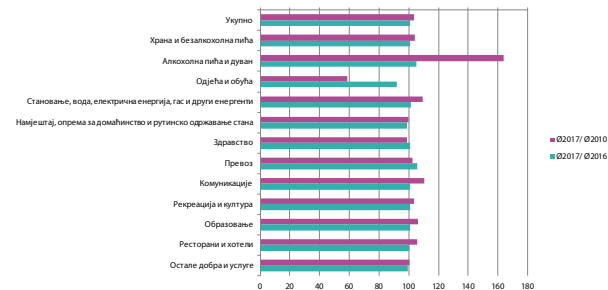


Подаци о броју предузећа по класама прихода су разврстани на: **мала** (0-19.999.999 КМ), **средња** (20.000.000-99.999.999 КМ) и **велика предузећа** (100.000.000 и више КМ).

ИНДЕКС ПОТРОШАЧКИХ ЦИЈЕНА У БОСНИ И ХЕРЦЕГОВИНИ ПРЕМА СОИСОР ОДЈЕЉЦИМА У 2017. ГОДИНИ (2010=100)

СОИСОР ОДЈЕЉЦИ	Ø2017/ Ø2010.	Ø2017/ Ø2016.
УКУПНО	103,8	101,2
Храна и безалкохолна пића	103,9	100,9
Алкохолна пића и дуван	163,7	105,2
Одјећа и обућа	58,4	92,0
Становање, вода, електрична енергија, гас и други енергенти	109,6	101,3
Намјештај, опрема за домаћинство и рутинско одржавање стана	100,1	98,9
Здравство	99,1	100,9
Превоз	102,7	105,5
Комуникације	110,2	100,7
Рекреација и култура	103,7	101,1
Образовање	106,3	100,7
Ресторани и хотели	105,5	100,3
Остале добра и услуге	100,4	99,6

Упоредни CPI индекси по одјељцима у 2017.



ИНДЕКС ПОТРОШАЧКИХ ЦИЈЕНА У БИХ: СТОПЕ ПРОМЈЕНЕ (%) ПО СОИСОР ОДЈЕЉЦИМА, 2017.

СОИСОР ОДЈЕЉЦИ	Структура пондера	Стопе промјене (база Ø 2010=100)	Стопе промјене (база Ø 2016=100)
	БиХ	БиХ	БиХ
	%	%	%
УКУПАН ИНДЕКС	100	3,8	1,2
Храна и безалкохолна пића	32,0	3,9	0,9
Алкохолна пића и дуван	4,3	63,7	5,2
Одећа и обућа	5,4	-41,6	-8,0
Становање, вода, електрична енергија, гас и други енергенти	14,5	9,6	1,3
Намјештај, опрема за домаћинство и рутинско одржавање стана	5,6	0,1	-1,1
Здравство	5,1	-0,9	0,9
Превоз	12,8	2,7	5,5
Комуникације	5,6	10,2	0,7
Рекреација и култура	2,4	3,7	1,1
Образовање	0,7	6,3	0,7
Ресторани и хотели	3,3	5,5	0,3
Остале добра и услуге	8,1	0,4	-0,4

Индекс потрошачких цијена у Босни и Херцеговини израчунава се на основу репрезентативне листе производа коју у 2017. години чини 601 производ. Сваког мјесеца прикупља се око 21 000 цијена на унапријед дефинисаном узорку продајних мјеста на дванаест географских локација (5 градова у ФБиХ, 6 градова у РС и у Брчко дистрикту).

Просјечан ниво цијена у Босни и Херцеговини у 2017. години у односу на просјек 2016. године, био је виши за 1,2%, што је узроковано просјечним растом цијена у одјељцима Алкохолна пића и дуван за 5.2%, Превоз 5.5%, Храна и безалкохолна пића за 0.9%, Становање и режије за 1.3%, Здравство за 0.9%, Комуникације за 0.7%, Рекреација и култура за 1.1%, образовање за 0.7%, Ресторани и хотели 0.3%.

Индекс потрошачких цијена представља мјеру промјена цијена производа и услуга које домаћинства купују ради задовољења својих личних потреба на економској територији Босне и Херцеговине. Индекс потрошачких цијена представља мјеру инфлације у држави. Он служи за усклађивање плата и зарада у складу с колективним уговорима, те пензија и социјалних давања. Такође се користи и за очување вриједности код уговора с индексним клаузулама, омогућује упоређивање стопе инфлације с другим земљама, упоређивање кретања цијена унутар земље између појединих регија, те служи као основ за дефлационирање појединих макроекономских агрегата у статистици националних рачуна и у друге сврхе.

ИНДЕКСИ ЦИЈЕНА ПРОИЗВОЂАЧА ИНДУСТРИЈСКИХ ПРОИЗВОДА У БИХ, 2017. ГОДИНА (Ø2011=100)

	Ø2017/ Ø2011.
УКУПАН ИНДЕКС	100,8
Енергија	102,5
Интермедијарни производи	101,3
Капитални производи	98,6
Трајни производи за широку употребу	99,0
Нетрајни производи за широку употребу	99,1
В. Вађење руда и камена	106,0
С. Прерађивачка индустрија	100,1
Д. Производња и снабдијевање електричном енергијом, гасом и топлим водом	104,3

Индекс цијена произвођача индустријских производа је краткорочни статистички индикатор који представља мјеру промјена цијена производа које индустријска предузећа производе и продају на домаћем тржишту. Првенствена наmjена Индекса цијена произвођача индустријских производа је да служи као индикатор опште инфлације. Затим служи и као индикатор макроекономских перформанси, ескалатор за прилагођавање цијена у дугорочним уговорима, дефлатор номиналних вриједности *output-a* или међуфазне потрошње у оствареном обиму производње и дефлатор за номиналне вриједности капиталних трошкова у националним рачунима, важан алат при креирању и вођењу монетарних и фискалних политика као и за доношење информисаних економских одлука у приватном сектору.

Индекс цијена произвођача у Босни и Херцеговини се израчунава на основу репрезентативне листе производа и њихових произвођача коју чине око 531 производни субјект и 918 производа. Сваког мјесеца се прикупља око 1854 цијене директно од самих произвођача путем јединственог обрасца. Од 01. 01. 2017. објављују се индекси на бази просјека 2015.

Индекси цијена произвођача индустријских производа у БиХ 2017. (Ø2015=100)



ПОРЕЂЕЊЕ НИВОА ЦИЈЕНА ЗА ОДАБРАНЕ ГРУПЕ ПОТРОШЊЕ У ЗЕМЉАМА ЗАПАДНОГ БАЛКАНА И РЕГИЈЕ, EUROSTAT-OECD ПРОГРАМ ПАРИТЕТА КУПОВНЕ МОЋИ, 2017. ГОДИНА (EU=100)

	Издаци за крајњу потрошњу домаћинства	Храна и безалкохолна пића	Алкохолна пића и дуван	Орјећа	Електрични уређаји	Властига возила	Хотели и ресторани
Аустрија	108	125	93	105	103	105	105
Италија	101	112	97	106	102	105	105
ЕУ	100	100	100	100	100	100	100
Грчка	84	104	95	100	93	100	82
Словенија	85	100	82	97	92	100	82
Хрватска	67	96	73	101	94	108	73
Турска	53	79	77	54	105	89	63
Мађарска	62	82	70	84	89	95	61
Црна Гора	55	79	63	102	84	97	58
Румунија	52	62	69	92	83	95	53
БиХ	52	75	53	88	84	106	55
Србија	51	72	52	93	85	108	51
Бугарска	48	73	56	80	86	93	45
Албанија	52	75	54	97	79	106	40
Македонија	47	58	41	81	90	103	43

ПОРЕЂЕЊЕ НИВОА ЦИЈЕНА У ЗЕМЉАМА ЗАПАДНОГ БАЛКАНА И РЕГИЈЕ Укупни издаци за крајњу потрошњу домаћинства, 2014. (EU=100)



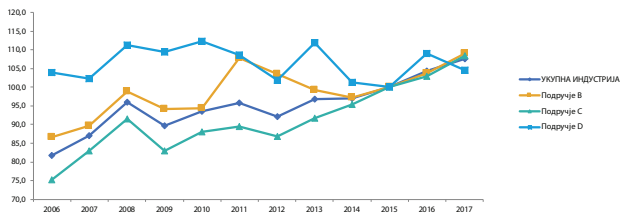
Компаративни нивои цијена су изражени у облику индекса нивоа цијена (PLIs). Индекси нивоа цијена дају поређења нивоа цијена одређене земље у односу на ЕУ просјек: ако је индекс цијена виши до 100, земља је релативно скупља у односу на ЕУ просјек и обрнуто.

ГОДИШЊИ ИЗВОРНИ ИНДЕКСИ ФИЗИЧКОГ ОБИМА ИНДУСТРИЈСКЕ ПРОИЗВОДЊЕ У БИХ ПО ПОДРУЧЈИМА ДЈЕЛАТНОСТИ И ГЛАВНИМ ИНДУСТРИЈСКИМ ГРУПАМА (2015=100)

Подручје	Опис	2006.	2007.	2008.	2009.
	УКУПНА ИНДУСТРИЈА	81,8	86,9	95,9	89,7
<i>Главне индустријске групе</i>					
AI	Интермедјарни производи	87,6	92,4	95,4	77,1
AE	Енергија	87,6	87,2	103,2	106,9
BB	Капитални производи	114,2	148,7	148,1	100,7
CD	Трајни производи за широку потрошњу	64,3	81,1	87,1	64,9
CN	Нетрајни производи за широку потрошњу	70,0	77,7	90,4	87,0
<i>Подручја дјелатности</i>					
B	Вађење руда и камена	86,6	89,8	98,8	94,1
C	Прерађивачка индустрија	75,2	82,9	91,4	83,0
D	Производња и снабдијевање електричном енергијом, гасом и водом	104,0	102,4	111,3	109,4

	2010.	2011.	2012.	2013.	2014.	2015.	2016.	2017.
	93,6	95,8	92,1	96,8	97,0	100,0	104,4	107,7
<i>Главне индустријске групе</i>								
AI	84,6	89,0	85,4	89,3	94,0	100,0	102,4	107,9
AE	107,5	109,9	101,9	108,2	100,7	100,0	107,9	106,6
BB	96,0	96,2	93,5	102,1	103,3	100,0	104,6	114,7
CD	74,2	77,6	89,7	86,1	88,7	100,0	109,0	109,1
CN	87,1	88,4	88,2	92,5	94,9	100,0	101,7	105,9
<i>Подручја дјелатности</i>								
B	94,3	107,9	103,5	99,2	97,2	100,0	103,8	108,9
C	88,1	89,5	86,8	91,8	95,4	100,0	103,0	108,5
D	112,3	108,6	102,0	112,0	101,2	100,0	109,0	104,6

Годишњи изворни индекси физичког обима индустријске производње у БиХ по подручјима дјелатности и главним индустријским групама (2015=100)



**ВРИЈЕДНОСТ ПРОДАЈЕ/ИСПОРУКЕ ИНДУСТРИЈСКИХ ПРОИЗВОДА
ПО ВРСТИ ПРОИЗВОДЊЕ, ЕНТИТЕТИМА И ГОДИНАМА
у милионима КМ**

Врста производње	Регион	Године			
		2009.	2010.	2011.	2012.
Властита производња (0) Вриједност продаје	БиХ	7.423,1	8.627,1	9.850,8	10.717,4
	ФБиХ	5.104,2	5.883,0	6.600,8	6.215,6
	РС	2.260,7	2.667,8	2.971,2	4.240,7
	БД	58,2	76,3	278,8	261,0
Производња по уговору (1) Вриједност накнаде	БиХ	323,2	350,9	383,1	303,3
	ФБиХ	151,2	144,6	155,7	181,9
	РС	171,2	206,3	227,3	121,5
	БД	0,7	0,0	0,0	0,0
Укупна производња (0+1) Вриједност продаје и вриједност накнаде	БиХ	7.746,3	8.978,0	10.233,9	11.020,7
	ФБиХ	5.255,4	6.027,6	6.756,6	6.397,5
	РС	2.431,9	2.874,1	3.198,5	4.362,2
	БД	59,0	76,3	278,8	261,0

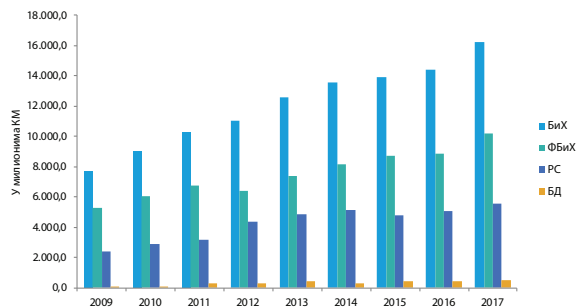
Врста производње	Регион	Године				
		2013.	2014.	2015.	2016.	2017.
Властита производња (0) Вриједност продаје	БиХ	12.206,0	13.045,4	13.357,6	13.776,8	15.588,3
	ФБиХ	7.129,0	7.870,3	8.362,0	8.544,5	9.854,4
	РС	4.688,0	4.936,6	4.629,1	4.837,7	5.309,0
	БД	389,0	238,5	366,5	394,5	424,9
Производња по уговору (1) Вриједност накнаде	БиХ	402,0	500,6	541,7	632,1	636,7
	ФБиХ	229,0	293,9	332,5	335,0	372,7
	РС	142,0	176,4	174,5	259,9	218,3
	БД	31,0	30,4	34,7	37,2	45,7
Укупна производња (0+1) Вриједност продаје и вриједност накнаде	БиХ	12.608,0	13.546,0	13.899,4	14.408,8	16.225,0
	ФБиХ	7.358,0	8.164,2	8.694,5	8.879,5	10.227,1
	РС	4.830,0	5.112,9	4.803,6	5.097,7	5.527,3
	БД	420,0	268,9	401,2	431,7	470,6

Властита производња (0) представља производњу коју обавља јединица посматрања (предузеће/локална јединица) за властити рачун користећи купљене или властите сировине. Власник готовог производа је јединица посматрања и она сама продаје своје производе на тржишту.

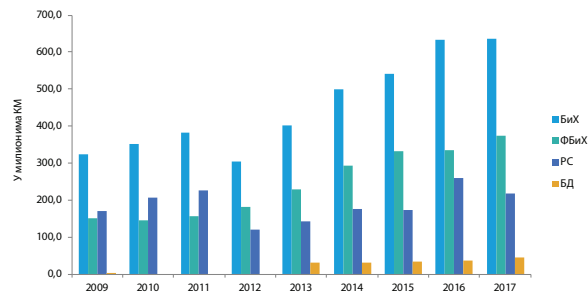
Производња по уговору (1) је уговорни однос између Наручиоца и Извршиоца и представља производњу која се обавља онда када пословни субјекат на основу уговора, од сировина чији је власник наручилац, производи или прерађује одређени производ дефинисан Номенклатуром индустријских производа БиХ 2010.

Вриједност продаје и накнаде представља укупну вриједност производа који су било када произведени, на основу властите производње (0) или производње по уговору (1), а који су продати (фактурисани) у извјештајној години.

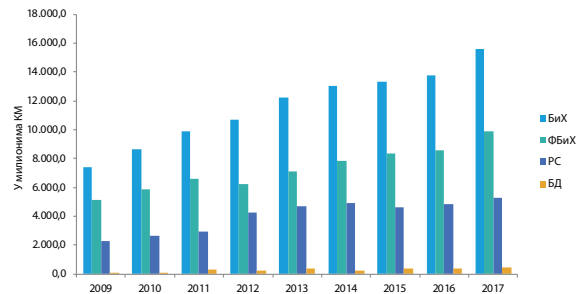
Укупна производња (0+1), Вриједност продаје и вриједност накнаде, по регионима и годинама



Производња по уговору (1) Вриједност накнаде по регионима и годинама



Власита производња (0) Вриједност продаје по регионима и годинама

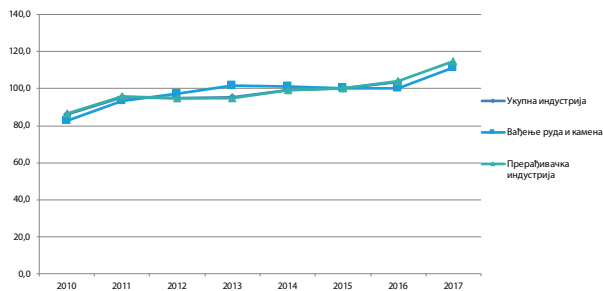


ГОДИШЊИ ИЗВОРНИ ИНДЕКСИ ПРОМЕТА У ИНДУСТРИЈИ У БИХ ПО ПОДРУЧЈИМА ДЈЕЛАТНОСТИ И ГЛАВНИМ ИНДУСТРИЈСКИМ ГРУПАМА (2015=100)

Подручје	Опис	2010.	2011.	2012.
	УКУПНА ИНДУСТРИЈА	86,0	95,5	94,7
<i>Главне индустријске групе</i>				
AI	Интермедијарни производи	85,0	95,4	93,4
AE	Енергија	131,7	161,4	160,5
BB	Капитални производи	76,4	91,2	85,1
CD	Трајни производи за широку потрошњу	90,2	82,0	83,6
CN	Нетрајни производи за широку потрошњу	79,3	80,4	81,5
<i>Подручја дјелатности</i>				
B	Вађење руда и камена	82,9	93,3	97,2
C	Прерађивачка индустрија	86,6	95,8	94,6

Подручје	Опис	2013.	2014.	2015.	2016.	2017.
	УКУПНА ИНДУСТРИЈА	95,4	99,2	100,0	103,7	114,5
<i>Главне индустријске групе</i>						
AI	Интермедијарни производи	93,5	95,3	100,0	103,7	116,6
AE	Енергија	142,8	136,7	100,0	88,3	102,4
BB	Капитални производи	88,3	95,6	100,0	108,4	121,6
CD	Трајни производи за широку потрошњу	86,4	95,3	100,0	112,2	123,5
CN	Нетрајни производи за широку потрошњу	89,3	91,4	100,0	107,4	112,4
<i>Подручја дјелатности</i>						
B	Вађење руда и камена	101,9	101,4	100,0	100,2	111,4
C	Прерађивачка индустрија	94,9	99,0	100,0	103,9	114,7

Индекс промета индустрије у БиХ према врсти тржишта, годинама (2015=100)

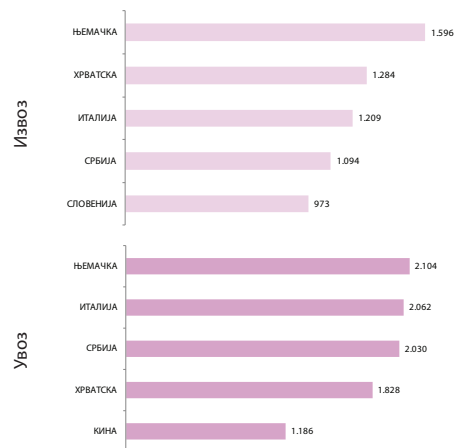


ИЗВОЗ И УВОЗ ПО ГРАНАМА, 2015-2017.
у хиљадама КМ

	2015.		2016.		2017.	
	Извоз	Увоз	Извоз	Увоз	Извоз	Увоз
Пољопривреда, шумарство и рибарство (А)	220.820	800.704	278.539	762.185	286.794	823.888
Рударство, каменолом (В)	97.178	1.130.640	101.026	916.473	118.481	1.234.712
Храна, пиће, дуван (С10+С11+С12)	787.271	2.169.172	859.568	2.243.385	942.616	2.336.760
Текстил и одјећа (С13+С14)	505.372	991.302	524.459	1.076.925	588.697	1.168.999
Кожа и производи од коже (С15)	675.578	646.864	701.851	654.198	762.829	667.787
Дрво и производи од дрвета (осим намјештаја) (С16)	537.667	198.133	587.983	227.119	645.836	246.955
Папир и производи од папира, штампа и публикације (С17+С18)	230.326	382.707	208.514	400.205	238.027	409.596
Производња кокса, производи од нафте (С19)	307.777	945.900	287.835	933.413	429.730	1.127.890
Хемијски производи (С20+С21)	612.179	1.789.902	702.329	1.848.496	855.075	1.979.926
Гума и пластика (С22)	284.388	789.311	319.802	837.874	367.658	899.412
Неметални минерални производи (С23)	86.353	391.320	86.470	412.668	111.708	423.199
Метал и производи од метала (С24+С25)	1.813.410	1.669.615	1.780.109	1.670.698	2.164.345	2.084.041
Електронски, оптички и електрични производи и опрема (С26+С27)	409.317	1.260.639	424.491	1.348.466	579.720	1.397.616
Машине и уређаји (С28)	558.673	1.095.651	580.379	1.084.220	661.568	1.336.171
Средства транспорта (С29+С30)	371.221	1.045.973	361.453	1.153.990	380.919	1.236.470
Намјештај (С31)	887.562	143.708	972.727	173.068	1.042.323	174.798
Остала прерађивачка индустрија (С32)	57.091	219.947	76.155	228.440	95.434	249.550
Електрична енергија, гас и пара (D)	284.426	106.373	322.457	115.452	462.974	317.112
Отпад (E)	227.254	11.577	201.390	13.622	274.345	17.258
Остало (J+M+R)	33.452	62.424	40.573	60.115	46.305	53.502
Укупно	8.987.315	15.851.861	9.418.109	16.161.012	11.055.383	18.185.642

Статистике робне размјене са иностранством покрива све трансакције које укључују физичко кретање робе преко царинске границе БиХ. Извор података за статистику робне размјене са иностранством је Управа за индиректно опорезивање.

Ток	Опис	Вриједност, хиљаде КМ
Извоз	Електрична енергија	462.974
Извоз	Дијелови за сједала	431.488
Извоз	Легуре алуминија	345.866
Извоз	Кокс и полукокс од каменог угља	215.135
Извоз	Шипке од жељеза или нелигираног челика	177.909
Увоз	Дизел гориво	633.578
Увоз	Сирова нафта	577.748
Увоз	Камени угаљ за производњу кокса	310.152
Увоз	Електрична енергија	274.092
Увоз	Лијекови за појединачну продају	258.506

Главни извозни/увозни партнери, 2016, у милионима КМ


**ГОДИШЊИ ИЗВОРНИ ИНДЕКСИ ПРОМЕТА ТРГОВИНЕ И ОСТАЛИХ
УСЛУГА 2015=100**

Шифра КД БиХ 2010	Назив дјелатности КД БиХ 2010
	УКУПНО ТРГОВИНА И УСЛУГЕ
G45	Трговина на велико и мало моторним возилима и мотоциклима, поправка моторних возила и мотоцикала
G46	Трговина на велико, осим трговине моторним возилима и мотоциклима
H	Укупно транспорт и складиштење
H49	Копнени превоз и цјевоводни транспорт
H52	Складиштење и помоћне дјелатности у превозу
H53	Поштанске и курирске дјелатности
I	Дјелатности пружања смјештаја те припреме и услуживања хране
I55	Смјештај
I56	Дјелатности припреме и услуживања хране и пића
J	Информације и комуникације
J58	Издавачке дјелатности
J59	Производња филмова, видеофилмова и телевизијског програма, дјелатности снимања и издавања музичких записа
J60	Емитовање програма
J61	Телекомуникације
J62	Рачунарско програмирање, савјетовање и дјелатности у вези с њима
J63	Информационе услужне дјелатности
M¹	Стручне, научне и техничке дјелатности
M69, M70.2	Правне и рачуноводствене дјелатности, савјетовање у вези с управљањем
M71	Архитектонске и инжењерске дјелатности; техничко испитивање и анализа
M73	Промоција (реклама и пропаганда) и истраживање тржишта
M74	Остале стручне, научне и техничке дјелатности
N²	Административне и помоћне услужне дјелатности
N78	Дјелатности посредовања у запошљавању
N79	Путничке агенције, организатори путовања, туроператори и остале резервацијске услуге

Индекси промета 2015=100						
2011.	2012.	2013.	2014.	2015.	2016.	2017.
98,7	96,4	98,8	99,4	100,0	97,3	105,3
113,3	100,6	92,0	94,3	100,0	98,0	116,8
101,4	97,7	101,3	100,0	100,0	96,9	105,5
80,6	87,9	84,5	94,3	100,0	100,9	107,0
80,9	91,9	86,0	93,3	100,0	100,1	105,5
67,9	64,2	71,9	95,2	100,0	104,1	118,5
86,6	85,4	87,8	96,6	100,0	103,5	104,3
64,7	70,2	79,1	90,5	100,0	109,2	123,2
78,6	84,7	90,9	90,4	100,0	108,1	127,5
48,9	53,6	65,6	90,7	100,0	110,3	118,2
97,9	99,1	101,9	103,8	100,0	97,0	97,5
134,7	123,7	118,9	108,2	100,0	100,6	103,3
102,0	91,4	99,7	107,2	100,0	77,0	72,8
101,5	105,2	106,9	103,3	100,0	108,4	117,3
103,6	104,0	103,6	102,8	100,0	96,6	93,6
59,8	68,1	88,5	107,7	100,0	94,0	108,8
81,4	87,1	87,6	95,4	100,0	124,3	118,3
84,7	89,8	96,4	100,9	100,0	89,9	92,8
99,6	100,4	92,8	100,8	100,0	118,8	148,9
80,6	87,7	98,8	100,6	100,0	79,3	76,3
89,2	90,2	91,2	102,4	100,0	105,8	112,5
89,7	92,3	90,8	90,8	100,0	113,1	101,0
84,0	89,4	91,8	99,5	100,0	104,8	111,2
48,9	58,6	62,3	88,1	100,0	109,6	118,0
97,6	101,6	103,0	105,1	100,0	104,5	109,6

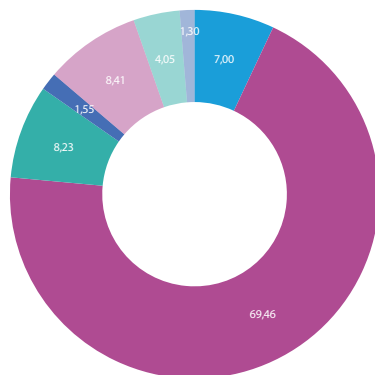
наставак

Шифра КД БиХ 2010	Назив дјелатности КД БиХ 2010
N80	Заштитне и истражне дјелатности
N81.2	Дјелатности чишћења
N82	Канцеларијске административне и помоћне дјелатности те остале пословне помоћне дјелатности

¹ искључујући грану 70.1 и области 72 и 75² искључујући област 77 и гране 81.1 и 81.3

Индекси промета 2015=100						
2011.	2012.	2013.	2014.	2015.	2016.	2017.
82,6	86,6	92,2	98,4	100,0	100,8	103,4
91,4	94,1	102,2	107,6	100,0	112,2	105,8
86,0	98,6	84,5	95,5	100,0	111,8	144,5

Промет трговине и осталих услуга у 2017. години, структура у %



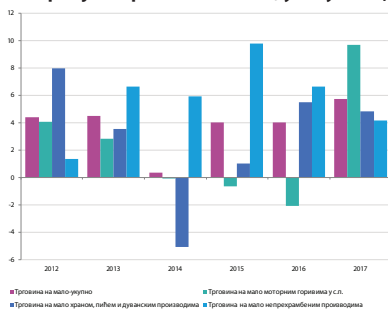
- Трговина на велико и мало, поправка моторних возила и мотоцикала
- Трговина на велико, осим трговине моторним возилима и мотоциклима
- Транспорт и складиштење
- Пружања смјештаја те припреме и услуживања хране
- Информације и комуникације
- Стручне, научне и техничке дјелатности
- Административне и помоћне услужне дјелатности

ГОДИШЊИ ИЗВОРНИ ИНДЕКСИ ПРОМЕТА ТРГОВИНЕ НА МАЛО У ТЕКУЋИМ ЦИЈЕНАМА (2015=100)

Шифра КД БиХ 2010	Назив дјелатности - КД БиХ 2010
47	УКУПНО ТРГОВИНА НА МАЛО
47.3	Трговина на мало моторним горивима у с.п.
47 без 47.3	Трговина на мало, осим трговине моторним горивима у с.п.
47.11, 47.2	Трговина на мало храном, пићем и дуванским производима
47.11	Трговина на мало храном, пићем и дуванским производима у н.п.
47.2	Трговина на мало храном, пићем и дуванским производима у с.п.
47.19, 47.4 до 47.9	Трговина на мало непрехрамбеним производима
47.19	Остала трговина на мало у н.п.
47.4	Трговина на мало информационо-комуникационом опремом у с.п.
47.5	Трговина на мало осталом опремом за домаћинство у с.п.
47.6	Трговина на мало производима за културу и рекреацију у с.п.
47.7	Трговина на мало осталом робом у с.п.
47.9	Трговина на мало ван продавница, штандова и тржница

Индекси промета 2015 = 100						
2011.	2012.	2013.	2014.	2015.	2016.	2017.
87,8	91,7	95,8	96,1	100,0	104,0	110,0
94,1	97,9	100,7	100,6	100,0	97,9	107,4
85,6	89,5	94,1	94,6	100,0	106,1	110,9
93,3	100,7	104,3	99,0	100,0	105,5	110,6
94,8	102,1	105,6	99,8	100,0	106,6	112,4
85,0	93,3	97,1	95,0	100,0	99,8	100,7
79,5	80,6	86,0	91,1	100,0	106,7	111,1
70,7	83,1	87,0	95,2	100,0	106,8	110,3
66,3	82,1	89,3	83,2	100,0	87,0	78,8
87,7	78,4	82,2	87,3	100,0	104,2	110,1
147,2	111,2	94,2	75,5	100,0	124,0	119,7
76,8	76,8	85,6	90,0	100,0	107,4	112,4
119,7	107,6	112,2	110,1	100,0	116,1	124,0

Годишње стопе промјене трговине на мало, у текућим цијенама



Промет од дјелатности трговине на мало обухвата вриједност свих роба продатих становништву за личну употребу или употребу у домаћинству у посматраном периоду. Промет прехранбеним производима обухвата промет који су остварили пословни субјекти регистровани у дјелатностима 47.11 и 47.2. (претежно храна, пиће и дувански производи). Промет непрехрамбеним производима обухвата трговину на мало разноврсном робом који су остварили пословни субјекти регистровани у дјелатностима 47.19, 47.4-47.9.

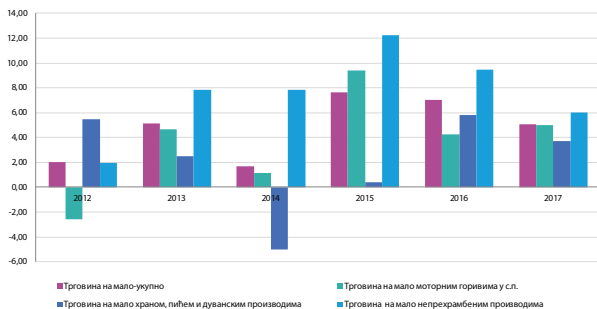
**ГОДИШЊИ ИЗВОРНИ ИНДЕКСИ ПРОМЕТА ТРГОВИНЕ НА МАЛО
У СТАЛНИМ ЦИЈЕНАМА (2015=100)**

Шифра КД БиХ 2010	Назив дјелатности - КД БиХ 2010
47	УКУПНО ТРГОВИНА НА МАЛО
47.3	Трговина на мало моторним горивима у с.п.
47 bez 47.3	Трговина на мало, осим трговине моторним горивима у с.п.
47.11, 47.2	Трговина на мало храном, пићем и дуванским производима
47.11	Трговина на мало храном, пићем и дуванским производима у н.п.
47.2	Трговина на мало храном, пићем и дуванским производима у с.п.
47.19, 47.4 do 47.9	Трговина на мало непрехрамбеним производима
47.19	Остала трговина на мало у н.п.
47.4	Трговина на мало информационо-комуникациом опремом у с.п.
47.5	Трговина на мало осталом опремом за домаћинство у с.п.
47.6	Трговина на мало производима за културу и рекреацију у с.п.
47.7	Трговина на мало осталом робом у с.п.
47.9	Трговина на мало ван продавница, штандова и тржница

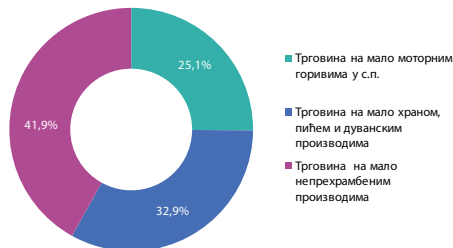
Индекси промета 2015 = 100						
2011.	2012.	2013.	2014.	2015.	2016.	2017.
85,2	86,9	91,4	92,9	100,0	107,0	112,5
88,7	86,4	90,4	91,4	100,0	104,3	109,5
84,1	87,1	91,7	93,4	100,0	108,0	113,4
97,0	102,3	104,8	99,6	100,0	105,8	109,7
96,1	101,8	104,8	99,6	100,0	107,2	112,1
102,2	105,1	105,1	99,4	100,0	96,3	94,1
75,1	76,6	82,6	89,1	100,0	109,5	116,0
68,0	80,0	84,5	93,6	100,0	108,6	113,0
60,1	76,3	84,7	81,8	100,0	89,5	83,4
88,8	78,8	82,0	87,1	100,0	104,6	111,2
146,9	109,6	89,9	68,9	100,0	124,9	119,8
68,7	70,3	80,1	87,3	100,0	112,2	121,4
114,3	98,9	104,5	103,7	100,0	120,7	126,9

Номинални индекс промета изражен је **у текућим цијенама** (није отклоњен утицај промјене цијена). Корисницима статистичких података је веома важно да прате динамику кретања појаве током времена и у те сврхе користимо реални индекс промета. Реални индекс је изражен **у сталним цијенама** и добије се дефлационирањем номиналних вриједности промета прилагођеним Индексом потрошачких цијена.

Годишње стопе промјене трговине на мало, у сталним цијенама



Номинална вриједност промет трговине на мало у 2017. години структура у %



ВРИЈЕДНОСТ ИЗВРШЕНИХ ГРАЂЕВИНСКИХ РАДОВА У БИХ ЗА ПЕРИОД 2012-2017.*

Врста грађевинског објекта	Вриједност у '000 КМ					
	2012	2013	2014	2015	2016	2017
УКУПНО	1.314.526	1.403.605	1.568.650	1.583.308	1.611.463	1.557.487
Објекти високоградње	530.206	476.755	496.554	636.937	638.368	675.714
Стамбене зграде	204.450	165.870	181.905	223.276	225.418	233.193
Нестамбене зграде	325.756	310.885	314.649	413.661	412.950	442.521
Објекти нискоградње	784.320	926.850	1.072.096	946.371	973.095	881.773
Прометна инфраструктура	565.721	702.623	815.308	653.858	650.957	596.137
Цјевоводи, комуникациони и електрични водови	154.740	138.278	150.558	157.400	181.681	164.834
Сложене индустријске грађевине	50.764	78.729	97.165	119.646	122.452	105.649
Остале непоменуће грађевине	13.095	7.220	9.065	15.467	18.005	15.153

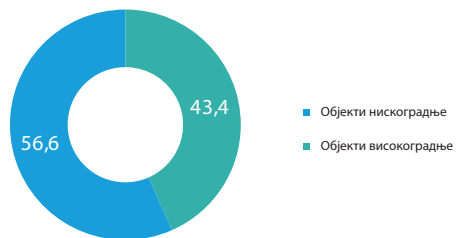
*Подаци о врстама грађевинских објеката и радова разврстани су према Класификацији врста грађевинских објеката – КВГО БиХ, која се заснива на класификацији Статистичке канцеларије Европске уније- EUROSTAT (Classification of Types of Constructions- CC).

Годишњи подаци о грађевинским дјелатностима на територији БиХ прикупљени су извјештајним методама за предузећа која су по својој главној дјелатности разврстана у подручје F - Грађевинарство, сагласно Класификацији дјелатности БиХ 2010, као и јединице у саставу неграђевинских предузећа које се баве грађевинском дјелатношћу.

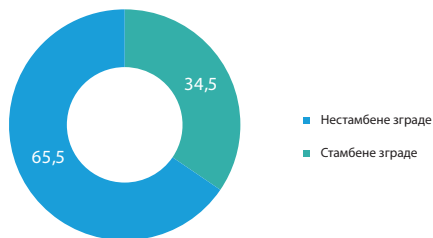
Вриједност грађевинских радова укључује: вриједност рада, уграђеног материјала и готових производа за уградњу, вриједност горива и ел. енергије, и вриједност коришћења грађевинских машина.

Вриједност грађевинских радова не укључује: вриједност властитих подизвођача (да би се избјегло двоструко приказивање), порез на додату вриједност, трошкове земљишта, надзора, пројектовања.

Вриједност извршених радова у 2017. години према врсти грађевинског објекта, % учешће



Објекти високоградње у БиХ 2017. % учешће



Објекти нискоградње у БиХ 2017. % учешће



БРОЈ И ПОВРШИНА ЗАВРШЕНИХ ЗГРАДА У БиХ, 2016 - 2017.

Број и површина завршених зграда у 2016. години				
	Број	Структура у %	Површина у m ²	Структура у %
УКУПНО	297	100,0	450.858,0	100,0
Стамбене зграде	112	37,7	211.515,0	46,9
Нестамбене зграде	185	62,3	239.343,0	53,1
Број и површина завршених зграда у 2017. години				
	Број	Структура у %	Површина у m ²	Структура у %
УКУПНО	309	100,0	478.966,0	100,0
Стамбене зграде	113	36,6	266.771,0	55,7
Нестамбене зграде	196	63,4	212.195,0	44,3

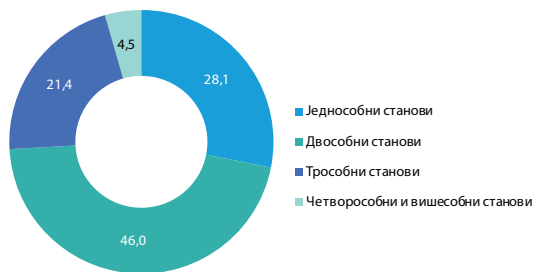
Зграде су сталне грађевине које имају кров и спољне зидове. Стамбене зграде су зграде у којима је 50% или више укупне корисне подне површине зграде намијењено становању.

БРОЈ И ПОВРШИНА ЗАВРШЕНИХ СТАНОВА У БиХ, 2016 - 2017.

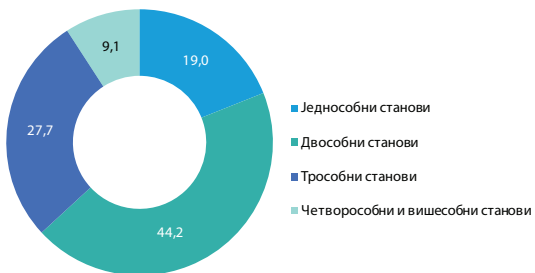
Број и површина завршених станова у 2016. години				
	Број	Структура у %	Површина у m ²	Структура у %
УКУПНО	2.766	100,0	156.089,0	100,0
Једнособни	731	26,4	27.746,0	17,8
Двособни	1.214	43,9	64.669,0	41,4
Трособни	648	23,4	45.495,0	29,1
Четворособни и вишесобни станови	173	6,3	18.179,0	11,7
Број и површина завршених станова у 2017. години				
	Број	Структура у %	Површина у m ²	Структура у %
УКУПНО	2.987	100,0	161.891,0	100,0
Једнособни	840	28,1	30.687,0	19,0
Двособни	1.374	46,0	71.528,0	44,2
Трособни	640	21,4	44.867,0	27,7
Четворособни и вишесобни станови	133	4,5	14.809,0	9,1

Стан је свака грађевински повезана цјелина намијењена за становање која се састоји од једне или више соба са одговарајућим помоћним просторијама (кухиња, купатило, предсобље, остава, клозет и сл.) или без помоћних просторија и има један или више посебних улаза. Подаци о завршеним зградама и становима у извјештајној години приказују се само за главне извођаче радова.

Број завршених станова у БиХ 2017, % учешће



Површина завршених станова у БиХ 2017, % учешће



ГОДИШЊИ ИЗВОРНИ ИНДЕКСИ ПРОИЗВОДЊЕ У ГРАЂЕВИНАРСТВУ У БИХ (2015=100)

Опис	2005.	2006.	2007.	2008.	2009.	2010.
УКУПНО грађевинарство	103,1	108,6	123,8	132,6	124,3	107,5
Објекти високоградње	111,5	118,2	138,0	153,8	143,0	117,4
Објекти нискоградње	96,8	101,3	113,2	116,8	110,3	100,2

Опис	2011.	2012.	2013.	2014.	2015.	2016.
УКУПНО грађевинарство	100,7	95,3	92,5	98,3	100,0	97,8
Објекти високоградње	101,2	85,7	80,7	86,7	100,0	99,3
Објекти нискоградње	100,2	102,5	101,4	107,0	100,0	96,6

Опис	2017.
УКУПНО грађевинарство	96,5
Објекти високоградње	102,5
Објекти нискоградње	92,0

Индекс производње у грађевинарству у БиХ (2015=100)



ПУТНИЧКИ ПРЕВОЗ, у хиљадама

	2005.	2006.	2007.	2008.	2009.	2010.
Друмски превоз	25.675	29.268	30.418	29.204	27.669	28.702
Градско-приградски превоз	223.176	209.432	165.994	165.095	164.240	168.096
Жељезнички превоз	1.119	1.169	1.130	1.256	910	898
Ваздушни превоз	470	486	514	532	549	591

	2011.	2012.	2013.	2014.	2015.	2016.	2017.
Друмски превоз	29.303	31.404	28.731	21.370	20.471	16.505	15.906
Градско-приградски превоз	160.856	156.129	144.864	139.596	138.704	131.776	130.502
Жељезнички превоз	821	846	628	528	518	409	472
Ваздушни превоз	650	669	805	957	1.130	1.257	1.557

Друмски превоз



Градско-приградски превоз



Ваздушни превоз



Жељезнички превоз



ПРЕВОЗ РОБЕ, у хиљадама тона

	2005.	2006.	2007.	2008.	2009.	2010.
Друмски превоз	2.479	3.302	4.943	5.714	5.069	4.837
Жељезнички превоз	12.065	11.904	12.237	13.204	11.117	12.882

	2011.	2012.	2013.	2014.	2015.	2016.	2017.
Друмски превоз	4.857	6.315	6.608	7.255	8.287	9.377	10.123
Жељезнички превоз	14.224	13.556	13.359	13.506	13.819	13.156	13.403

Друмски превоз



Жељезнички превоз



РЕГИСТРОВАНА ДРУМСКА МОТОРНА ВОЗИЛА ЗА 2017. ГОДИНУ

УКУПНО	1.021.099
од тога први пут регистровано	76.186
Мопеди	2.768
Мотоцикли	9.615
Путничка возила	884.569
Аутобуси	4.394
Теретна возила	84.766
Прикључна возила	29.329
Остало	5.658

РЕГИСТРОВАНА ДРУМСКА МОТОРНА ВОЗИЛА ЗА 2017. ГОДИНУ

Путничка возила	884.569
Теретна возила	84.766
Остало	51.764

Регистрована друмска моторна возила за 2017. годину



РЕГИСТРОВАНА ПУТНИЧКА МОТОРНА ВОЗИЛА ПО ТИПУ ПОГОНСКЕ ЕНЕРГИЈЕ ЗА 2017. ГОДИНУ

Дизел	616.464
Бензин	233.200
Алтернативна енергија	34.905



РЕГИСТРОВАНА ПУТНИЧКА МОТОРНА ВОЗИЛА ПО ГОДИНАМА СТАРОСТИ ЗА 2017. ГОДИНУ

<=2 година	14.116
2-5 година	23.849
5-10 година	99.899
> 10 година	746.705



ФИКСНА ТЕЛЕФОНСКА МРЕЖА

	2005.	2006.	2007.	2008.	2009.	2010.
Број директних телефонских линија у раду (у хиљадама)	968	989	1.064	1.031	998	990
<i>од тога: физичка лица (у хиљадама)</i>	871	860	886	890	845	784
<i>правна лица (у хиљадама)</i>	96	128	177	140	153	206
Укупан број јавних телефонских говорница (у хиљадама)	3	3	3	1	2	2
Укупан саобраћај (у хиљадама минута)	1.630.746	1.645.149	4.119.289	3.485.986	3.470.995	4.386.670

	2011.	2012.	2013.	2014.	2015.	2016.
Број директних телефонских линија у раду (у хиљадама)	945	853	846	853	773	745
<i>од тога: физичка лица (у хиљадама)</i>	811	716	720	709	631	604
<i>правна лица (у хиљадама)</i>	134	137	126	144	142	141
Укупан број јавних телефонских говорница (у хиљадама)	2	2	2	2	1	1
Укупан саобраћај (у хиљадама минута)	2.952.592	2.370.869	2.235.039	2.252.842	1.906.942	2.159.239

	2017.
Број директних телефонских линија у раду (у хиљадама)	695
<i>од тога: физичка лица (у хиљадама)</i>	550
<i>правна лица (у хиљадама)</i>	144
Укупан број јавних телефонских говорница (у хиљадама)	1
Укупан саобраћај (у хиљадама минута)	1.953.721

МОБИЛНА ТЕЛЕФОНСКА МРЕЖА

	2005.	2006.	2007.	2008.	2009.	2010.
Број директних телефонских линија у раду (у хиљадама)	1.593	1.887	2.450	2.958	3.192	3.014
<i>од тога: Број prepaid претплатника (у хиљадама)</i>	1.369	1.677	2.187	2.634	2.817	2.593
<i>Број postpaid претплатника (у хиљадама)</i>	224	210	263	323	374	421
Одлазни саобраћај мобилне мреже (у хиљадама минута)	693.789	1.092.741	862.360	1.506.729	1.319.147 ¹⁾	42.550.106
Број посланих СМС порука (у хиљадама)	1.139.131	1.179.959	1.380.297	1.857.684	2.034.984	1.960.227
Број посланих ММС порука (у хиљадама)	-	2.652	2.610	4.722	6.098	5.157

¹⁾ БХ Телеком је за 2009. годину доставио податке само за prepaid претплатнике

	2011.	2012.	2013.	2014.	2015.	2016.	2017.
Број директних телефонских линија у раду (у хиљадама)	3.171	3.352	3.488	3.491	3.393	3.404	3.440
<i>од тога: Број prepaid претплатника (у хиљадама)</i>	2.653	2.777	2.815	2.793	2.671	2.585	2.543
<i>Број postpaid претплатника (у хиљадама)</i>	518	575	673	698	722	819	897
Одлазни саобраћај мобилне мреже (у хиљадама минута)	1.934.473	2.386.641	2.629.902	2.544.216	2.592.510	2.441.795	2.492.532
Број посланих СМС порука (у хиљадама)	1.793.943	1.916.920	1.538.827	1.462.672	1.083.632	840.163.	700.380
Број посланих ММС порука (у хиљадама)	4.606	4.337	3.088	2.151	1.353	1.210	1.210

Телекомуникационе услуге обухватају телекомуникациони саобраћај (промет) остварен у фиксној и мобилној мрежи.

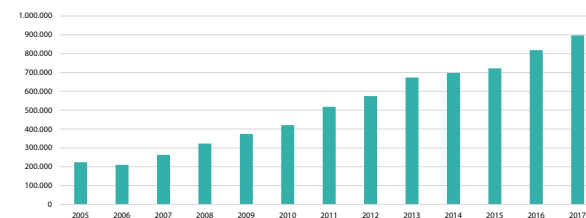
Унутрашњи промет у фиксној или мобилној мрежи обухвата укупно остварен промет унутар властите фиксне или мобилне мреже према другим фиксним и мобилним мрежама.

Међународни промет обухвата укупно остварен промет у фиксним и мобилним мрежама који почиње унутар Босне и Херцеговине и завршава ван Босне и Херцеговине.

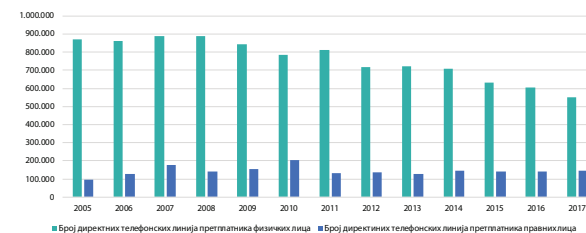
Фиксна мрежа је телекомуникациона мрежа код које је међусобна повезаност свих елемената остварена жично.

Мобилна мрежа је телекомуникациона мрежа код које је међусобна повезаност неких елемената остварена бежично и тиме се омогућава успостављање веза и у условима физичког кретања корисника услуга те мреже.

Број postpaid претплатника



Број директних телефонских линија у раду



ПОШТАНСКЕ И ПАКЕТНЕ УСЛУГЕ

	2008.	2009.	2010.	2011.	2012.
Број писама-УКУПНО; хиљада комада	77.726	76.774	71.165	63.301	69.442
Број отпремљених писама	74.346	73.967	67.489	59.198	65.452
Број приспјелих писама	3.380	2.807	3.676	4.103	3.990
Број пакета-УКУПНО; хиљада комада	361,7	311,4	294,1	229,6	220,0
Број отпремљених пакета	322,3	279,2	253,3	191,6	184,0
Број приспјелих пакета	39,4	32,2	40,7	38,0	36,0

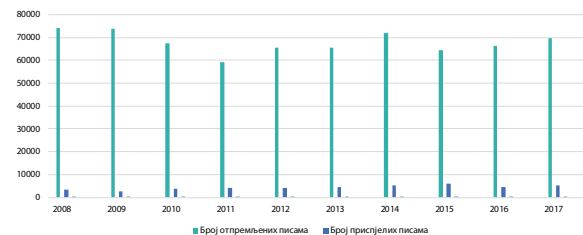
	2013.	2014.	2015.	2016.	2017.
Број писама-УКУПНО; хиљада комада	70.296	77.229	70.548	70.869	74.939
Број отпремљених писама	65.620	71.778	64.549	66.188	69.704
Број приспјелих писама	4.676	5.451	5.999	4.681	5.235
Број пакета-УКУПНО; хиљада комада	228,1	252,6	240,5	275,78	268,4
Број отпремљених пакета	193,2	220,2	210,0	251,09	236,2
Број приспјелих пакета	34,9	32,4	30,5	24,19	32,2

УСЛУГЕ ПЛАТНОГ ПРОМЕТА

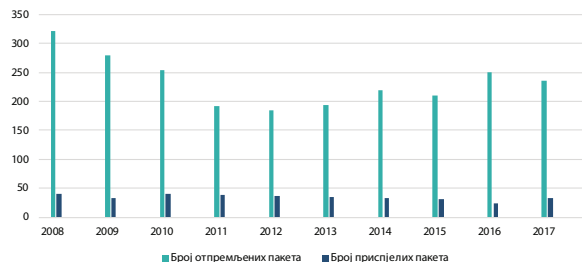
	2008.	2009.	2010.	2011.	2012.
Број операција УКУПНО, у хиљадама	31.850	30.798	31.043	29.398	29.359
Број операција уплате	25.222	24.801	24.993	23.487	23.361
Број операција исплате	6.628	5.997	6.050	5.911	5.998

	2013.	2014.	2015.	2016.	2017.
Број операција УКУПНО, у хиљадама	30.046	29.973	27.551	27.393	28.572
Број операција уплате	24.254	24.167	22.530	22.101	23.316
Број операција исплате	5.791	5.805	4.951	5.232	5.256

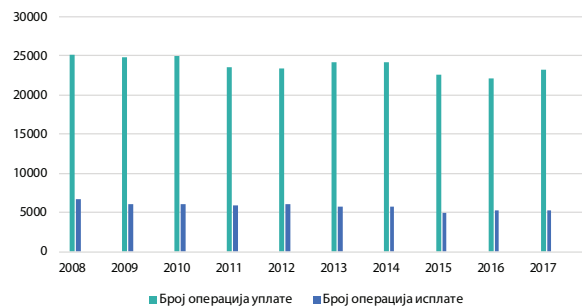
Број писама, у хиљадама комада



Број пакета, у хиљадама комада



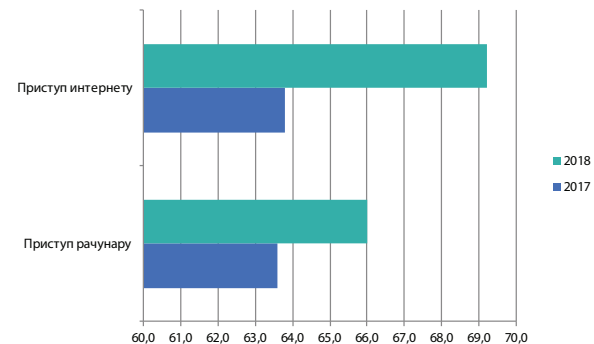
Услуге платног промета



КОРИШЋЕЊЕ ИНФОРМАЦИОНО - КОМУНИКАЦИОНИХ ТЕХНОЛОГИЈА У ДОМАЋИНСТВИМА И ПОЈЕДИНАЧНО

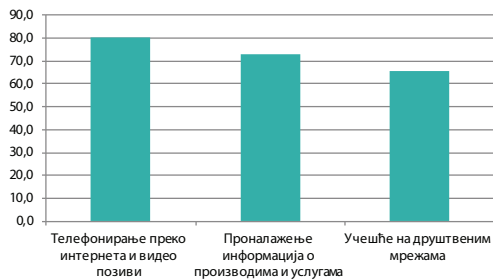
Година	Пристап рачунару	Пристап интернету
2017	63,6	63,8
2018	66,0	69,2

Домаћинства која имају пристап рачунару и интернету

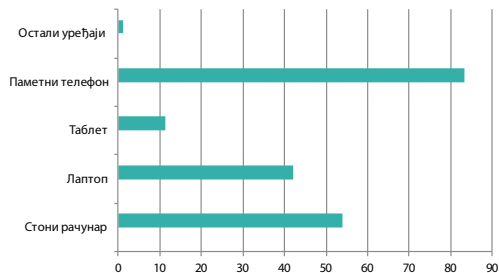


НАЈЧЕШЋИ РАЗЛОГ КОРИШЋЕЊА ИНТЕРНЕТА У ПРИВАТНЕ СВРХЕ У 2018.

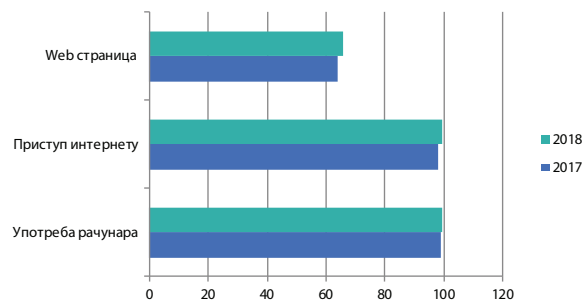
Телефонирање преко интернета и видео позиви	80,3
Проналажење информација о производима и услугама	73,0
Учешће на друштвеним мрежама	65,7

**ТИПОВИ УРЕЂАЈА КОЈИ СЕ КОРИСТЕ ЗА ПРИСТУП ИНТЕРНЕТУ 2018.**

Стони рачунар	Лаптоп	Таблет	Паметни телефон	Остали уређаји
54,0	42,2	11,4	83,3	1,2

**КОРИШЋЕЊЕ ИНФОРМАЦИОНО - КОМУНИКАЦИОНИХ ТЕХНОЛОГИЈА У ПРЕДУЗЕЋИМА**

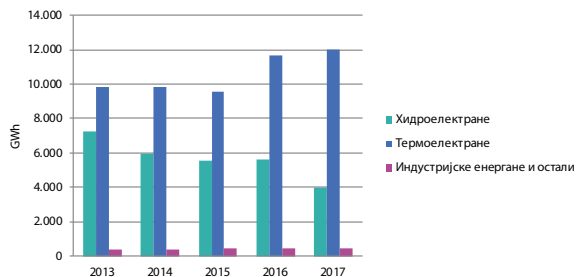
	2017.	2018.
Употреба рачунара	98,8	99,5
Пристап интернету	97,8	99,3
Web страница	63,7	65,8



БРУТО ПРОИЗВОДЊА ЕЛЕКТРИЧНЕ ЕНЕРГИЈЕ У БиХ, GWh 2013-2017.

	2013.	2014.	2015.	2016.	2017.
Хидроелектране	7.236	5.935	5.551	5.641	3.987
Термоелектране	9.846	9.822	9.593	11.673	12.019
Индустријске енергане и остали	369	403	485	433	432
УКУПНО	17.451	16.160	15.629	17.747	16.438

Бруто производња електричне енергије



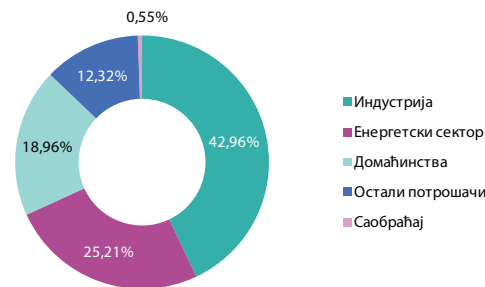
Бруто производња електричне енергије представља укупно произведену електричну енергију на генератору.

УКУПНА ПОТРОШЊА ПРИРОДНОГ ГАСА У БиХ, 2017.

	000 Sm ³	%
Индустрија	105.198	42,96
Енергетски сектор	61.747	25,21
Домаћинства	46.418	18,96
Остали потрошачи	30.174	12,32
Саобраћај	1.336	0,55
УКУПНО	244.873	100

Природни гас је мјешавина више врста гасова али се углавном састоји од метана. Настаје природно у подземним налазиштима, било у гасовитом или у текућем агрегатном стању. **Sm³** је стандардни кубни метар при температури од 15 °C и притиску од 760mmHg.

Укупна потрошња природног гаса у БиХ, 2017.

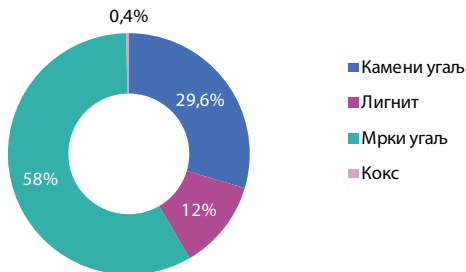


ПОТРОШЊА УГЉА И КОКСА У ИНДУСТРИЈИ У БИХ, 2017.

	тона	%
Камени угаљ	88.093	29,6
Лигнит	35.922	12,0
Мрки угаљ	172.820	58,0
Кокс	1.099	0,4
УКУПНО	297.934	100

Угаљ је фосилно гориво. Квалитет угаља одређују његова физичка и хемијска својства.

Потрошња угаља и кокса у индустрији у БиХ, 2017.



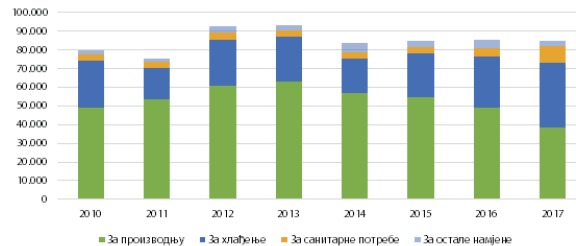
КОРИШЋЕНЕ ВОДЕ У ИНДУСТРИЈИ И РУДАРСТВУ У БИХ 2010 – 2017, `000 m³

	Укупно	За технолошки процес				За санитарне потребе	За остале намирне
		За производњу		За хлађење			
		коришћено	утрошено	коришћено	утрошено		
2010.	79.996	49.161	6.553	25.102	6.712	3.122	2.611
2011.	75.397	53.451	8.568	16.941	2.421	2.969	2.036
2012.	92.343	60.691	4.509	24.809	6.171	3.468	3.375
2013.	93.174	62.913	4.485	23.922	5.999	3.473	2.866
2014.	83.439	56.583	5.376	18.905	6.941	3.321	4.630
2015.	84.471	54.558	5.563	23.507	7.099	3.290	3.116
2016.	85.144	48.947	6.946	27.518	8.711	4.335	4.344
2017.	79.648	38.586	5.062	34.517	8.694	3.317	3.227

Коришћене воде обухватају све количине воде које је предузеће у току извјештајне године користило за своје потребе.

Снабдијевање водом подразумева све количине воде којом се предузеће у току извјештајне године снабдијело, без обзира на то да ли су те воде коришћене за властите потребе или су продате другим корисницима.

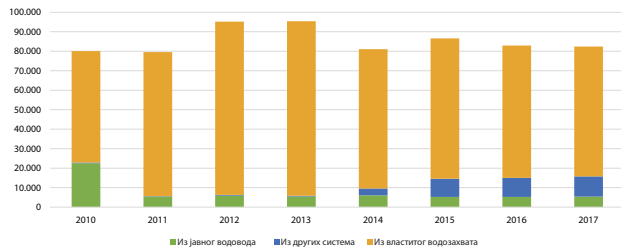
Коришћене воде у индустрији и рударству у БиХ, 2010-2017. `000 m³



СНАБДИЈЕВАЊЕ ВОДОМ У ИНДУСТРИЈИ И РУДАРСТВУ, 2010-2017. '000 m³

	Искоришћене количине воде						
	Укупно	Из јавног водовода	Из других система	Из властитог водозахвата			
				подземне воде	извори	водотоци	акумулације
2010.	80.103	22.533	320	9.102	1.311	36.877	9.960
2011.	79.553	5.394	206	7.948	1.192	58.546	6.267
2012.	95.220	5.894	401	11.074	1.304	36.482	40.065
2013.	95.419	5.464	349	15.222	1.225	36.584	36.575
2014.	81.051	6.027	3.553	8.472	1.176	31.039	30.784
2015.	86.619	5.211	9.407	14.304	850	32.042	24.805
2016.	82.918	5.238	9.758	12.167	1.157	29.577	25.021
2017.	82.401	5.347	10.409	13.046	1.151	28.089	24.359

Снабдијевање водом у индустрији и рударству, 2010-2017. '000 m³



КОЛИЧИНЕ КОМУНАЛНОГ ОТПАДА, 2008-2017. кг по становнику

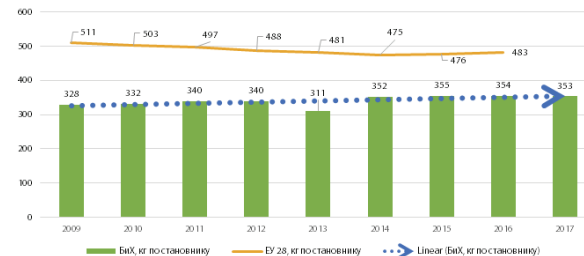
Година	2008.	2009.	2010.	2011.	2012.
БиХ, кг по становнику	356	328	332	340	340
ЕУ 28, кг по становнику	520	511	503	497	488

Година	2013.	2014.	2015.	2016.	2017.
БиХ, кг по становнику	311	352	355	354	353
ЕУ 28, кг по становнику	481	475	476	483	:

: није доступно

Комунални отпад представља отпад из домаћинства, као и отпад који је због своје природе или састава сличног отпаду из домаћинства који настаје дјелатношћу пословних субјеката.

Количине комуналног отпада, 2008-2017. кг по становнику



Годишња производња усјева ПОЖЊЕВЕНЕ ПОВРШИНЕ ПРЕМА ГЛАВНИМ УСЈЕВИМА У БИХ, 2017. у хиљадама хектара

	Кукуруз за зрно	Пшеница	Дјетелина	Кромпир	Луцерка	Кукуруз за крму	Јечам
'000 ha							
БиХ	195	70	36	34	29	34	22
ФБиХ	49	20	11	21	11	24	9
РС	138	46	25	13	18	10	12
БДБиХ	8	4	0	0	0	0	1



ПОЖЊЕВЕНИ УСЈЕВИ У БИХ, 2017. у хиљадама тона и тона по хектару

	БиХ	ФБиХ	РС	БДБиХ
'000 t				
Кукуруз за зрно	710	158	498	54
Кукуруз за крму	445	289	155	1
Кромпир	336	177	157	2
Пшеница	292	77	197	18
Дјетелина	103	37	65	1
Луцерка	95	39	55	1
Јечам	76	26	47	3

	БиХ	ФБиХ	РС	БДБиХ
тона по хектару				
Кукуруз за зрно	3,7	3,2	3,6	7,0
Кукуруз за крму	13,2	12,0	16,2	7,8
Кромпир	9,6	8,3	11,8	9,8
Пшеница	4,2	3,8	4,3	4,7
Дјетелина	2,8	3,3	2,6	2,7
Луцерка	3,2	3,6	3,0	2,7
Јечам	3,6	3,0	4,0	6,1

ПРОИЗВОДЊА ВОЋА И ГРОЖЂА У БИХ укупан принос у хиљадама тона у 2017.

	БиХ	ФБиХ	РС	БДБиХ
'000 t				
Шљиве	74	23	45	6
Јабуре	53	24	28	1
Крушке	15	6	9	0
Трешње	9	6	3	0
Грожђе	28	25	3	-
Јагоде	11	7	3	1
Малине	22	15	7	0

принос по стаблу/чокоту/хектару у 2017.

	БиХ	ФБиХ	РС	БДБиХ
кг по стаблу				
Шљиве	6,0	4,0	7,2	15,0
Јабуре	7,4	6,7	7,9	17,8
Крушке	5,9	4,3	7,4	11,8
Трешње	9,8	9,9	9,2	15,0

	БиХ	ФБиХ	РС	БДБиХ
кг по чокоту/трсу				
Грожђе	1,7	1,7	2,0	-

	БиХ	ФБиХ	РС	БДБиХ
тона по хектару				
Јагоде	7,3	8,0	6,3	6,5
Малине	6,9	6,9	6,9	3,5

(-) нема појаве

(0) податак је мањи од 0,5 употребљене јединице мјере

Принос/природ воћа и грожђа исказан је као хамбарски принос/природ нормалне влажности по одбитку свих губитака приликом бербе и транспорта.

Родна стабла воћа и чокоти/трсови винове лозе су стабла, односно чокоти/трсови које су према својој физиолошкој зрелости способна да при нормалним условима за вегетацију заметну плод, без обзира да ли су у односној години родила или не.

Приноси/природи по стаблу/чокоту обрачунати су на родна стабла, односно чокоте/трсове винове лозе.

Коришћена пољопривредна површина је укупна површина коју заузимају оранице, стални травњаци (ливаде и пашњаци), стални засади и баште/вртови, коришћена од стране газдинства без обзира да ли је у власништву или се користи као заједничка земља.

Жетвена површина је дио површине за биљну производњу који је пожевен. Ова површина може бити мања или једнака производној површини.

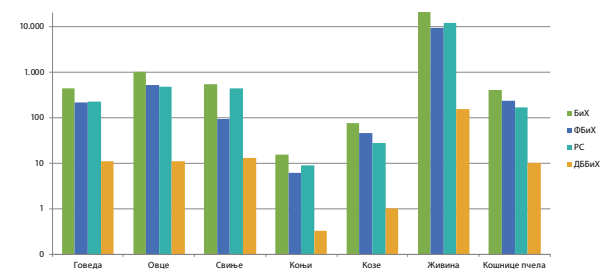
Жетвена производња је укупна производња, укључујући губитке на газдинству и расипање, количине производа потрошене директно на газдинству и продате количине производа што је изражено у основним јединицама тежине производа.

СТОЧАРСТВО У БИХ ПРЕМА ГЛАВНИМ ВРСТАМА СТОКЕ, 2017. у хиљадама

	БиХ	ФБиХ	РС	БДБиХ
'000 грла/комада				
Говеда	445	212	222	11
Овце	1.016	520	485	11
Свиње	548	93	442	13
Коњи	15	6	9	0
Козе	74	45	28	1
Живина	21.583	9.365	12.067	151
Кошнице пчела	405	231	164	10

(-) нема појаве

(0) податак је мањи од 0,5 употребљене јединице мјере



ПРОИЗВОДЊА И ПРОДАЈА ШУМСКИХ ДРВНИХ СОРТИМЕНАТА У БИХ У 2017.¹

m ³	Производња	Продаја
Четинари	1.874.132	1.934.836
Лишћари	2.093.473	2.113.211
Укупно	3.967.605	4.048.047

m ³	Производња	Продаја
Трупци	1.945.053	1.962.058
Огривно дрво	1.310.611	1.330.966
Просторно дрво	566.617	602.178
Техничко дрво	145.325	152.845

УВОЗ И ИЗВОЗ ИНДУСТРИЈСКОГ ДРВЕТА У И ИЗ БИХ У 2017.

1000 m ³	Четинари	Лишћари
Увоз	22,2	12,8
Извоз	73,5	22,0

Четинари: Врсте дрвећа из класе голоосјеменица (Gymnospermae), те претежно из породице Pinaceae у које спадају комерцијалне аутоктоне или егзотичне врсте дрвећа из родова Pinus (бор), Picea (смрча), Abies (јела), Larix (ариш), Pseudotsuga (дуглазија) и др.

Лишћари: Комерцијалне аутоктоне или егзотичне врсте дрвећа из класе скривеносјеменица (Angiospermae), те родова Quercus (храст), Fagus (буква), племенитих лишћара - родови Fraxinus (јасен), Acer (јавор), Ulmus (бријест) и Prunus avium (дивља трешња) и осталих тврдих и меких лишћара - родови Populus (топола), Alnus (јоха), Carpinus (граб), Tilia (липа) и др.

Трупци: Шумски дрвни сортименти одговарајућих физичких и механичких својстава, намијењени за даљу механичку прераду (пиљење, резање или љуштење).

Техничко дрво: Шумски дрвни сортименти повољних физичких и механичких својстава чији се природни облик, димензије и својства користе за производњу производа од дрвета, као што су: јамско дрво, ТТ стубови, стубови за скеле, јарболи, шипови и сл., те ситно техничко дрво, као што су: стубови за хмељ или лозу, мотке, коље, штапови, ручке, обручи, плетарски штапови и пруже и сл.

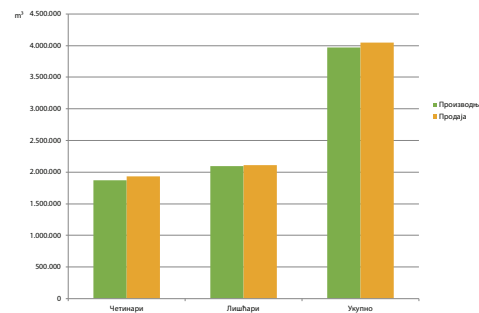
¹ Подаци се односе на шуме у државној својини

Просторно дрво: Дрво лошијих техничких карактеристика, обло или цијепано, које се користи у хемијској преради за производњу целулозе, дрвене вуне, танина и сл.

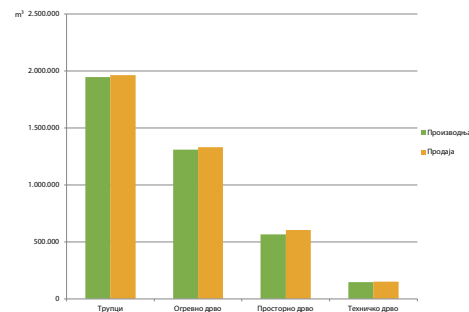
Индустријско дрво: Обухвата све шумске дрвне сортименте намијењене механичкој и хемиској преради укључујући и техничко дрво.

Огривно дрво: Дрво намијењено непосредно за огрев или производњу дрвеног угља.

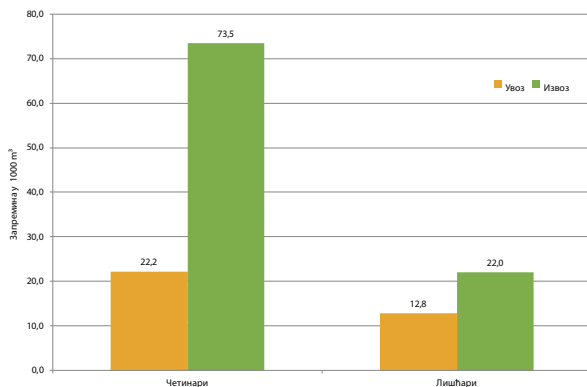
Производња и продаја шумских дрвних сортимената у БиХ у 2017. m³



Производња и продаја шумских дрвних сортимената у БиХ у 2017. m³



Увоз и извоз индустријског дрвета у и из БиХ у 2017.



ГОСТИ ПРЕМА СМЈЕШТАЈНИМ КАПАЦИТЕТИМА, 2010-2017. у хиљадама

	2010.	2011.	2012.	2013.	2014.	2015.	2016.	2017.
ДОМАЋИ ТУРИСТИ								
Доласци	291	294	309	313	310	351	372	384
Ноћења	644	668	714	673	623	717	735	764
Просјечна дужина боравка (ноћи)	2,2	2,3	2,3	2,3	2,0	2,0	2,0	2,0
СТРАНИ ТУРИСТИ								
Доласци	365	392	438	528	536	678	778	923
Ноћења	773	836	931	1109	1088	1427	1647	1913
Просјечна дужина боравка (ноћи)	2,1	2,1	2,1	2,1	2,0	2,1	2,1	2,0

Структура смјештаја укључује смјештајне објекте који су према КД БиХ 2010 регистровани у гранама: 55.1 (хотели и сличан смјештај), 55.2 (одмаралишта и слични објекти за краћи одмор), 55.3 (кампови и простори за камповање) и 55.9 (остали смјештај). **Доласци:** број лица (туриста) која су дошла и пријавила свој боравак у објекту који пружа услугу смјештаја. **Присуство:** број ноћења гостију у смјештајним објектима. **Просјечна дужина боравка:** однос броја ноћења и броја гостију.

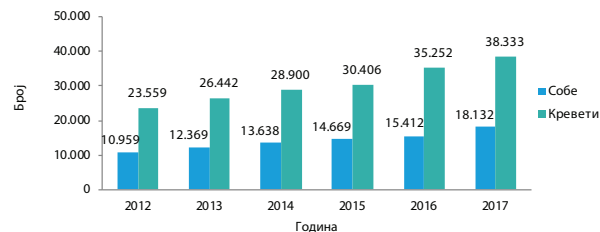
Ноћења домаћих туриста, у %



Ноћења страних туриста, у %



Расположивост смјештајних капацитета, на дан 31.12.

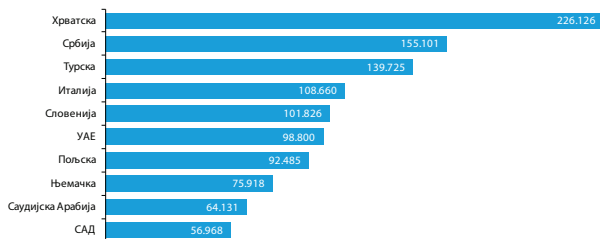


Смјештајни капацитети приказују се као број соба, апартмана, мјеста за камповање и број сталних кревета.

Сталним креветима сматрају се постеље које су редовно спремљене за изнајмљивање гостима.

Соба/апартман је јединица коју чини једна соба или група соба чинећи недјељиву изнајмљивачку цјелину у угоститељском објекту за смјештај.

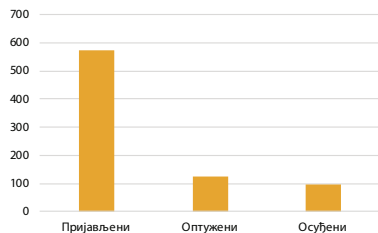
Број ноћења страних туриста у БиХ према земљи пребивалишта 2017.



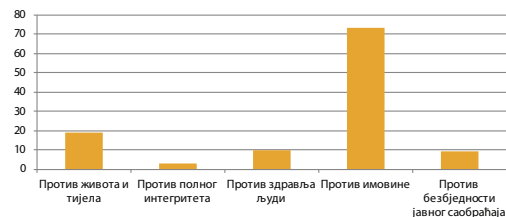
МАЛОЉЕТНИ УЧИНИОЦИ КРИВИЧНИХ ДЈЕЛА ПРИЈАВЉЕНИ, ОПТУЖЕНИ И ОСУЂЕНИ, 2017.

	Пријављени		Оптужени		Осуђени	
	свега	жене	свега	жене	свега	жене
УКУПНО	572	36	123	8	96	2

Малољетни учиниоци кривичних дјела у БиХ - пријављени, оптужени и осуђени, 2017.



Оптужена малољетна лица према групи кривичних дјела, 2017.



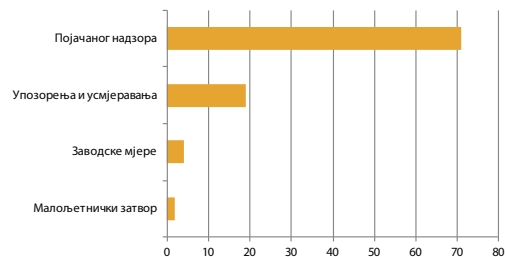
ОСУЂЕНА МАЛОЉЕТНА ЛИЦА, ИЗРЕЧЕНЕ КРИВИЧНЕ САНКЦИЈЕ 2017.

	Осуђени		Малољетнички затвор	Васпитне мјере			
	свега	жене		свега	упозорења и усмјеравања	појачаног надзора	заводске мјере
УКУПНО	96	5	2	94	19	71	4

ОПТУЖЕНА МАЛОЉЕТНА ЛИЦА ПРЕМА ГРУПИ КРИВИЧНИХ ДЈЕЛА 2017.

Групе кривичних дјела	Оптужени	
	свега	жене
Укупно	123	8
Против живота и тијела	19	2
Против слобода и права грађана	5	-
Против полног интегритета	3	-
Против брака и породице	2	-
Против здравља људи	10	-
Против имовине	73	4
Против правосуђа	1	-
Против опште сигурности људи и имовине	1	-
Против безбједности јавног саобраћаја	9	2

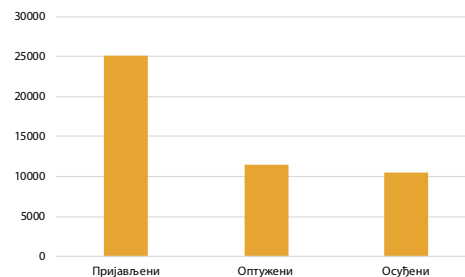
Изречене кривичне санкције, 2017.



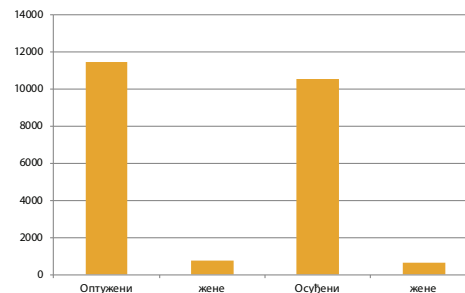
ПУНОЉЕТНИ УЧИНИОЦИ КРИВИЧНИХ ДЈЕЛА – ПРИЈАВЉЕНИ, ОПТУЖЕНИ И ОСУЂЕНИ ПРЕМА ГРУПАМА КРИВИЧНИХ ДЈЕЛА, 2017.

Групе кривичних дјела	Пријављени	Оптужени	Осуђени
УКУПНО	25.176	11.450	10.530
Против живота и тијела	1.938	1.133	1.034
Против слободе и права грађана	1.438	387	344
Против полног интегритета	153	88	77
Против брака и породице	1.750	696	630
Против здравља људи	1.510	994	950
Против права из радних односа и социјалног осигурања	68	4	4
Против имовине	9.733	4.017	3.693
Против привреде и платног промета	567	219	190
Против безбједности рачунарских података	22	6	6
Против службене дужности	1.676	251	205
Против правосуђа	565	122	111
Против јавног реда и мира	2.405	1.477	1.376
Против опште сигурности људи и имовине	478	188	170
Против безбједности јавног саобраћаја	1.244	933	904
Против животне средине	1.629	935	836

Пријављени, оптужени и осуђени пунољетни учиниоци кривичних дјела у Босни и Херцеговини, 2017.



Оптужени и осуђени пунољетни учиниоци кривичних дјела у Босни и Херцеговини према полу, 2017.





2018



9 771986 855304