



# САОПШТЕЊЕ FIRST RELEASE



Молимо кориснике да приликом употребе података обавезно наведу извор  
*Users are kindly requested to mention the data source*

ГОДИНА/ YEAR I

САРАЈЕВО, 07.02.2019.

БРОЈ/ NUMBER 1a

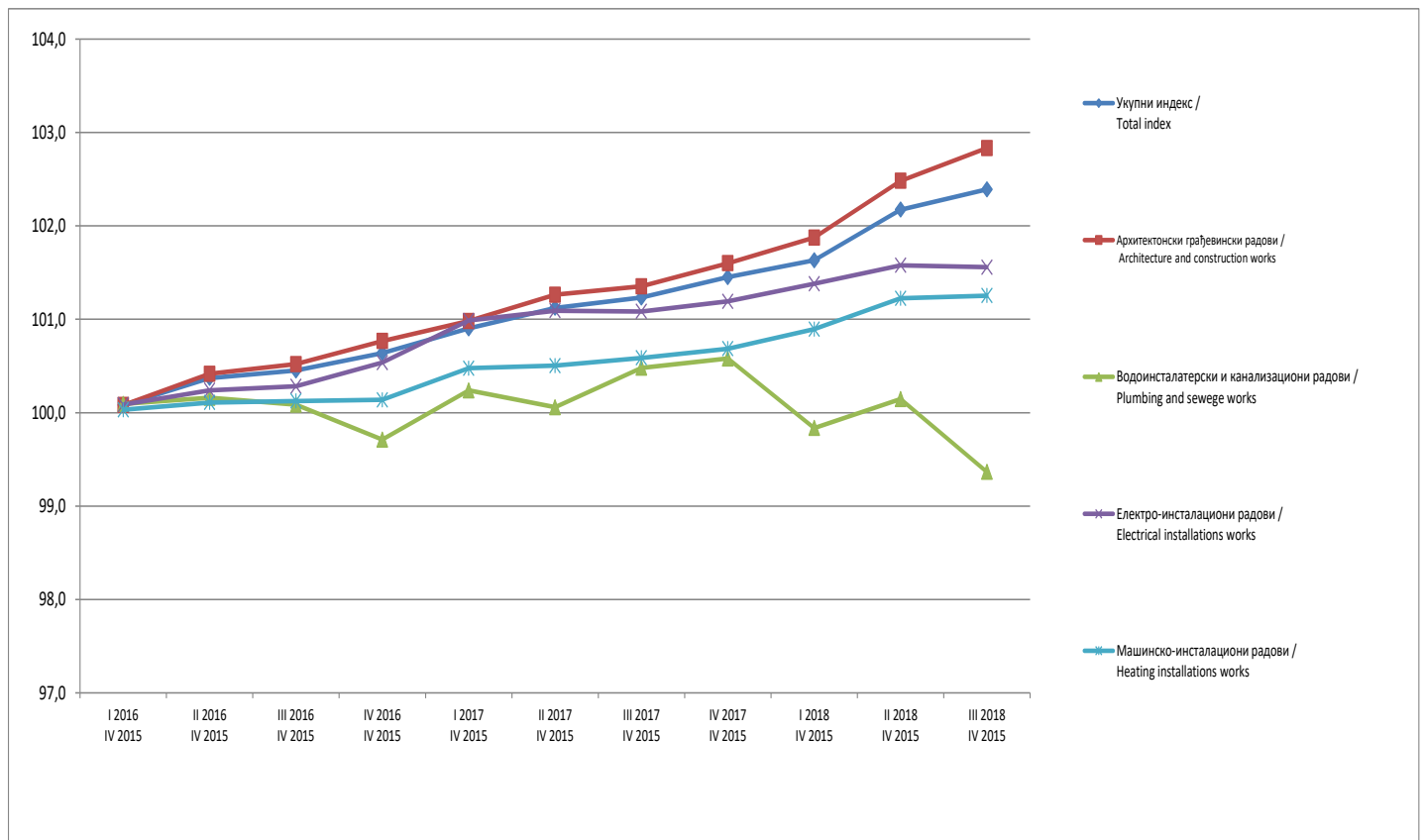
## ГРАЂЕВИНАРСТВО/*Construction*

### СЕРИЈА ИНДЕКС ПРОИЗВОЂАЧКИХ ЦИЈЕНА У ГРАЂЕВИНАРСТВУ/ СТАНОГРАДЊА У БОСНИ И ХЕРЦЕГОВИНИ, III квартал 2016. године-III квартал 2018. године, први резултати

*SERIES PRODUCER PRICE INDICES IN CONSTRUCTION/RESIDENTIAL BUILDINGS  
IN BOSNIA AND HERZEGOVINA, I quarter 2016-III quarter 2018, first results*

#### Г.1. ИНДЕКСИ ПРОИЗВОЂАЧКИХ ЦИЈЕНА У ГРАЂЕВИНАРСТВУ/СТАНОГРАДЊА, IV КВАРТАЛ 2015=100

*G.1. CONSTRUCTION PRODUCER (OUTPUT) PRICE INDICES/RESIDENTIAL BUILDINGS, IV QUARTER 2015=100*



**T.1. ИНДЕКСИ ПРОИЗВОЂАЧКИХ ЦИЈЕНА У ГРАЂЕВИНАРСТВУ/СТАНОГРАДЊА, ПРЕТХОДНИ КВАРТАЛ=100**

*T.1. CONSTRUCTION PRODUCER (OUTPUT) PRICE INDICES/RESIDENTIAL BUILDINGS, PREVIOUS QUARTER =100*

	Структура/ structure	<u>II 2016</u> I 2016	<u>III 2016</u> II 2016	<u>IV 2016</u> III 2016	<u>I 2017</u> IV 2016	<u>II 2017</u> I 2017	<u>III 2017</u> II 2017	<u>IV 2017</u> III 2017	<u>I 2018</u> IV 2017	<u>II 2018</u> I 2018	<u>III 2018</u> II 2018	
Укупни индекси	100%	100,3	100,1	100,2	100,3	100,2	100,1	100,2	100,2	100,5	100,2	Total index
Архитектонски грађевински радови	80,58%	100,3	100,1	100,2	100,2	100,3	100,1	100,2	100,3	100,6	100,3	Architecture and construction works
Водоинсталатерски и канализациони радови	8,43%	100,1	99,9	99,6	100,5	99,8	100,4	100,1	99,3	100,3	99,2	Plumbing and sewage works
Електро-инсталациони радови	7,58%	100,2	100,0	100,3	100,4	100,1	100,0	100,1	100,2	100,2	100,0	Electrical installations works
Машинско-инсталациони радови	3,41%	100,1	100,0	100,0	100,3	100,0	100,1	100,1	100,2	100,3	100,0	Heating installations works

**T.2. ИНДЕКСИ ПРОИЗВОЂАЧКИХ ЦИЈЕНА У ГРАЂЕВИНАРСТВУ/СТАНОГРАДЊА, IV КВАРТАЛ 2015=100**

*T.2. CONSTRUCTION PRODUCER (OUTPUT) PRICE INDICES/RESIDENTIAL BUILDINGS, 4<sup>th</sup> QUARTER 2015 =100*

	Структура structure	<u>I 2016</u> IV 2015	<u>II 2016</u> IV 2015	<u>III 2016</u> IV 2015	<u>IV 2016</u> IV 2015	<u>I 2017</u> IV 2015	<u>II 2017</u> IV 2015	<u>III 2017</u> IV 2015	<u>IV 2017</u> IV 2015	<u>I 2018</u> IV 2015	<u>II 2018</u> IV 2015	<u>III 2018</u> IV 2015	
Укупни индекс	100%	100,1	100,4	100,5	100,6	100,9	101,1	101,2	101,5	101,6	102,2	102,4	Total index
Архитектонски грађевински радови	80,58%	100,1	100,4	100,5	100,8	101,0	101,3	101,4	101,6	101,9	102,5	102,8	Architecture and construction works
Водоинсталатерски и канализациони радови	8,43%	100,1	100,2	100,1	99,7	100,2	100,1	100,5	100,6	99,8	100,1	99,4	Plumbing and sewage works
Електро-инсталациони радови	7,58%	100,1	100,2	100,3	100,5	101,0	101,1	101,1	101,2	101,4	101,6	101,6	Electrical installations works
Машинско-инсталациони радови	3,41%	100,0	100,1	100,1	100,1	100,5	100,5	100,6	100,7	100,9	101,2	101,3	Heating installations works

## **МЕТОДОЛОШКА ОБЈАШЊЕЊА**

У овом саопштењу приказани су индекси произвођачких цијена у грађевинарству за станоградњу израчунати на основу произвођачких цијена у грађевинарству прикупљених кроз квартално истраживање К КПС ГРАЂ-ПЦГ. Објављују се квартални индекси на кварталној ланчаној основи у складу са захтјевима EUSTS СТС Регулative 1165/98 (Анекс Б - Грађевинарство).

### **Извор и методе прикупљања података**

У саопштењу су исказани подаци прикупљени извјештајном методом помоћу обрасца Квартални извјештај о цијенама грађевинских радова у станоградњи (К КПС ГРАЂ ПЦГ). Упитник садржи укупно 30 грађевинских радова/ставки подијелених у четири основне групе грађевинских радова које представљају репрезентативне грађевинске радове чије произвођачке цијене се користе за израчун индекса.

### **Правна и методолошка основа**

Квартално истраживање К КПС ГРАЂ-ПЦГ проводи се на цјелокупној територији БиХ, и то на подручју ентитета ФБиХ од стране Федералног завода за статистику ФБиХ, ентитета РС од стране Републичког завода за статистику РС и територији Дистрикта Брчко од стране Агенције за статистику БиХ, на основу Закона о статистици БиХ (Сл. гласник БиХ бр. 26/04 и 42/04) као и одговарајућим ентитетским законима о статистици. Концепти и дефиниције који се примјењују у истраживању К КПС ГРАЂ-ПЦГ у БиХ усклађени су с концептима и дефиницијама из Методологије за краткорочне пословне статистике ЕУ-а и Уредбе Комисије (ЕЗ-а) бр. 1503/2006. о дефиницијама варијабли, попису варијабли и учесталости прикупљања података.

### **Циљ истраживања**

Циљ истраживања је прикупљање продајних цијена за извршене грађевинске радове на стамбеним објектима (стамбене зграде, куће за становање итд.) у извјештајном кварталу. Цијене се прикупљају од грађевинских предузећа која се баве стамбеном изградњом и/или обављају специјализоване грађевинске радове на стамбеним објектима (електричне инсталације, инсталације водовода и канализације, инсталације за гријање и климатизацију, фасадни и штукатурни радови, уградња столарије, постављање подних и зидних облога, фарбарски и стакларски радови, итд.).

## **METHODOLOGY NOTES**

*In this first release are shown Producer Price Indices in Construction for new residential buildings calculated by using producer prices in construction, collected through quarterly survey K KPS GRAĐ-PCG. Quarterly indices are being published on quarterly chain-linking basis in accordance with requirements of EU STS Regulation 1165/98 (Annex B - Construction).*

### **Data collection sources and methods**

*This release presents the data collected by a reporting method using the Quarterly Report on Prices of Construction works on residential buildings (K KPS GRAĐ PCG). The questionnaire contains a total of 30 construction works/items divided into four basic groups of construction works that represent representative construction works whose producer prices are used to calculate the index.*

### **Legal and methodological basis**

*Quarterly survey K KPS GRAĐ-PCG is conducted on the entire territory of Bosnia and Herzegovina, as follows: on the territory of FBiH entity by the Federal Institute for Statistics of FBiH, on the territory of RS entity by the Republic of Srpska Institute for Statistics and for the territory of the Brčko District by the Agency for statistics of BiH, on the basis of the Law on Statistics of BiH (Official Gazette of BiH No. 26/04 and 42/04) as well as the relevant entity statistical laws. The concepts and definitions applied in the survey K KPS GRAĐ-PCG in BiH are in line with the concepts and definitions in the Methodology for Short-Term Business Statistics of the EU and Commission Regulation (EC) no. 1503/2006 on the definitions of variables, the list of variables and the frequency of data collection.*

### **The aim of the survey**

*The aim of the survey is to collect the market prices for performed construction works on residential buildings (residential buildings, residential houses, etc.) in the reporting quarter. Prices are collected from construction companies engaged in residential construction and/or performing specialized construction work on residential buildings (electrical installations, plumbing, installation of heating and air conditioning, facade and stucco works, installation of furniture, floor and wall coverings, painting and glazing, etc.).*

## Обухват и упоредивост

Квартални извјештај о произвођачким цијенама грађевинских радова у станоградњи прикупља се за пословне субјекте који су разврстани у подручје Ф - Грађевинарство, и то области дјелатности 41 - Градња грађевина високоградње (искључујући разред 41.10) и 43 - Специјализоване грађевинске дјелатности), према Класификацији дјелатности KD BiH 2010 заснованој на Статистичкој класификацији дјелатности у ЕУ (EU NACE Rev.2). Подузетници нису укључени у истраживање. Индекс произвођачких цијена у грађевинарству за станоградњу је произведен у складу са ЕУ регулативом за краткорочне пословне статистике (EU STS Regulation 1165/98) као и захтјевима Еуростата чиме је осигурана међународна упоредивост овог индекса.

## Метода калкулације

Индекси произвођачких цијена у грађевинарству за станоградњу у БиХ израчунавају се кориштењем методе Стандардних компоненти (MSK). Овај приступ обично се користи за компилацију индекса цијена оутпута. Овај метод гледа оутпате у грађевинарству као пакет стандардизираних хомогених компоненти. Ове компоненте одговарају понуди стандардних дјелатности. Индекси цијена се компилирају користећи цијене ових хомогених компоненти. Репрезентативна грађевина (или број пројеката) је такођер одабрана. Међутим, стварни рад који је потребан да би се завршила грађевина се дијели на прецизно дефинисане стандардне услуге (у наставку „грађевински радови“) или компоненте. Број репрезентативних грађевинских фирми које су недавно изводиле неке од ових грађевинских радова су предмет истраживања, како би се одредила цијена коју су стварно уговорили или фактурисали за те грађевинске радове. Тада се рачуна индекс цијена за сваку стандардну компоненту. Ови индекси су тада агрегирани за стамбене зграде. Типична стамбена зграда је кориштена само за дефинисање одабира грађевинских радова и одговарајућих пондера.

## Пондери

Систем пондерисања за Индекс произвођачких цијена у грађевинарству у Босни и Херцеговини је базиран на предрачуну за типичну стамбену зграду за БиХ. Овај предрачун садржи 296 различитих врста радова. Предрачун садржи четири групе радова, за које су такође расположиве и спецификације грађевинских радова. Израчун пондери на нивоу групе радова се врши користећи однос вриједности извршених грађевинских радова за ниво групе и вриједности свих извршених грађевинских радова за типичну стамбену зграду. Свака група радова се састоји од одређеног броја подгрупа грађевинских радова. Идентификовано је 17 подгрупа/активности унутар сваке групе грађевинских радова. Свака подгрупа радова се састоји од одређеног броја грађевинских радова/ставки.

## Coverage and comparability

*Quarterly Report on Producer Prices of Construction works on residential buildings is collected for business entities engaged in the section F - Construction, in activities 41 - Civil construction (excluding 41.10) and 43 - Specialized construction activities, according to the Classification of Activities of the KD BiH 2010 which is based on the Statistical Classification of Activities in the EU, (EU NACE Rev. 2.) Production Price Index for residential buildings is produced in accordance with the EU Regulation on short-term business statistics (EU STS Regulation 1165/98) as well as Eurostat requirements, thus ensuring the international comparability of this index.*

## Method of calculation

*Producer Price Indices for residential buildings in BiH are calculated by using the Standard Components Method (SCM). This approach is usually used for the compilation of output price indices. This method concerns outputs as bundles of standardised homogeneous components. These components correspond to the supply of standard operations. Price indices are compiled using the prices of these homogenous components. A representative construction (or number of projects) is also chosen. However, the actual work entailed in its completion is broken down into precisely defined standard services (hereinafter "construction works") or components. A number of representative construction enterprises that have recently performed any of these construction works are surveyed to determine the price they have actually agreed or invoiced for these construction works. A price index is then created for each standard component. These indices are then aggregated for the residential building. The typical residential building is used only to define a selection of construction works and the corresponding weights.*

## Weights

*Weighting system for CPPI in Bosnia and Herzegovina is based on the bill of quantity for typical residential building. This bill of quantity contains 296 different types of works. The bill of quantity contains four groups of works, for which the specification of construction works is also available. Calculation of weights on the group level is done by using values ratio of performed construction works for the group level of works and total value of performed construction works for the typical residential building. Each group of works is consisted of certain number of sub-groups of construction works. 17 subgroups/activities identified within each group of construction works. Each sub-group of works is consisted of certain number of construction works/items.*

## Намјена

Главна сврха овог показатеља је његово кориштење као дефлатора, те је могуће упоређивати дефлациониране вриједности производње у грађевинарству током периода (искључује се утицај цијене). Индекс произвођачких цијена пружа пондерисан просјек промјене цијена у групи производа између једног и другог временског периода. Индекси произвођачких цијена у грађевинарству се израчунавају на основу прикупљених цијена које се посматрају кроз вријеме.

## Дефиниције

Индекс произвођачких цијена у грађевинарству се дефинише као индекс цијене оутпута за врсту грађевинских радова које обављају извођачи грађевинских радова. Индекс произвођачких цијена у грађевинарству мјери стопу промјене тржишних цијена кварталних грађевинских радова. CPPI је индекс оутпута - мјери стопе промијене цијена грађевинских радова. Одговарајућа цијена за израчун Индекса произвођачких цијена је основна цијена која искључује ПДВ и сличне одбитне порезе који су директно везани за промет. Индекси цијена су израчунати као пондерисани просјек „релевантних производа“, у овом случају извршених грађевинских радова. Цијена представља јединичну вриједност грађевинских радова извршених од стране грађевинских предузећа у извјештајном кварталу, односно цијену која би била понуђена за ту врсту радова у случају да радови нису извршавани у извјештајном кварталу. Цијена укључује јединичну фактурисану вриједност уграђеног материјала, утрошеног рада и маржу извођача радова за поједину врсту грађевинског рада по одговарајућој мјерној јединици, исказану у КМ ( без ПДВ-а). За сваку појединачну врсту радова, извјештајна јединица је обавезна уписати цијену која је најчешће реализована у извјештајном кварталу.

## Purpose

*The main purpose of this indicator is its use as deflator, so it's possible to compare deflated value (excluding the price impact) of production in construction over the periods. The CPPI provides a weighted average of the price changes in a group of products between one time period and another. Producer Price Indices in Construction are compiled from the collected price observations through time.*

## Definitions

*Producer Price Index in Construction is defined as an output price index for the type of construction works performed by construction enterprises. The CPPI is an output index – it measures the rate of changes in the prices of construction works quarterly. The appropriate price for calculating the CPPI is the basic price that excludes VAT and similar deductible taxes which are directly linked to turnover. Price indices are calculated as a weighted average of the “relevant products”, in this case performed construction works. Price is the unit value of construction work performed / conducted by construction company in the reporting quarter, i.e the price that would have been offered for that type of work in case the works were not carried out in the reporting quarter. The price includes invoiced unit value of the built-in materials, labour costs, and the margin of contractors for each type of construction work by appropriate measurement unit, expressed in KM (excluding VAT). For each type of work, it is necessary to write the price usually realized in the reporting quarter.*

---

**Издаје и штампа Агенција за статистику Босне и Херцеговине, 71000 Сарајево, Зелених беретки 26**  
*Published and printed by the Agency for Statistics of the Bosnia and Herzegovina, 71000 Sarajevo, Zelenih beretki 26*

**Телефон/Phone: +387 (33) 911 911 · Телефакс/Telefax: +387 (33) 220 622**  
**Електронска пошта/E-mail : bhas@bhas.gov.ba Интернетска страница/Web site: <http://www.bhas.ba>**

**Одговара директор др Велимир Јукић**  
*Person responsible: Velimir Jukić, PhD, Director*

**Саопштење припремили: Фахир Канлић, Анита Брковић и Денита Бабић**  
*Prepared by: Mr. Fahir Kanlić and Mrs. Anita Brković Mrs. Dženita Babić*

**Подаци из овог саопштења објављују се и на интернету.**  
*Data of First Release are also published on the internet.*

---