



Molimo korisnike da prilikom uporabe podataka  
obvezno navedu izvor

GODINA IX

SARAJEVO, 27.08.2020.

BROJ: 2

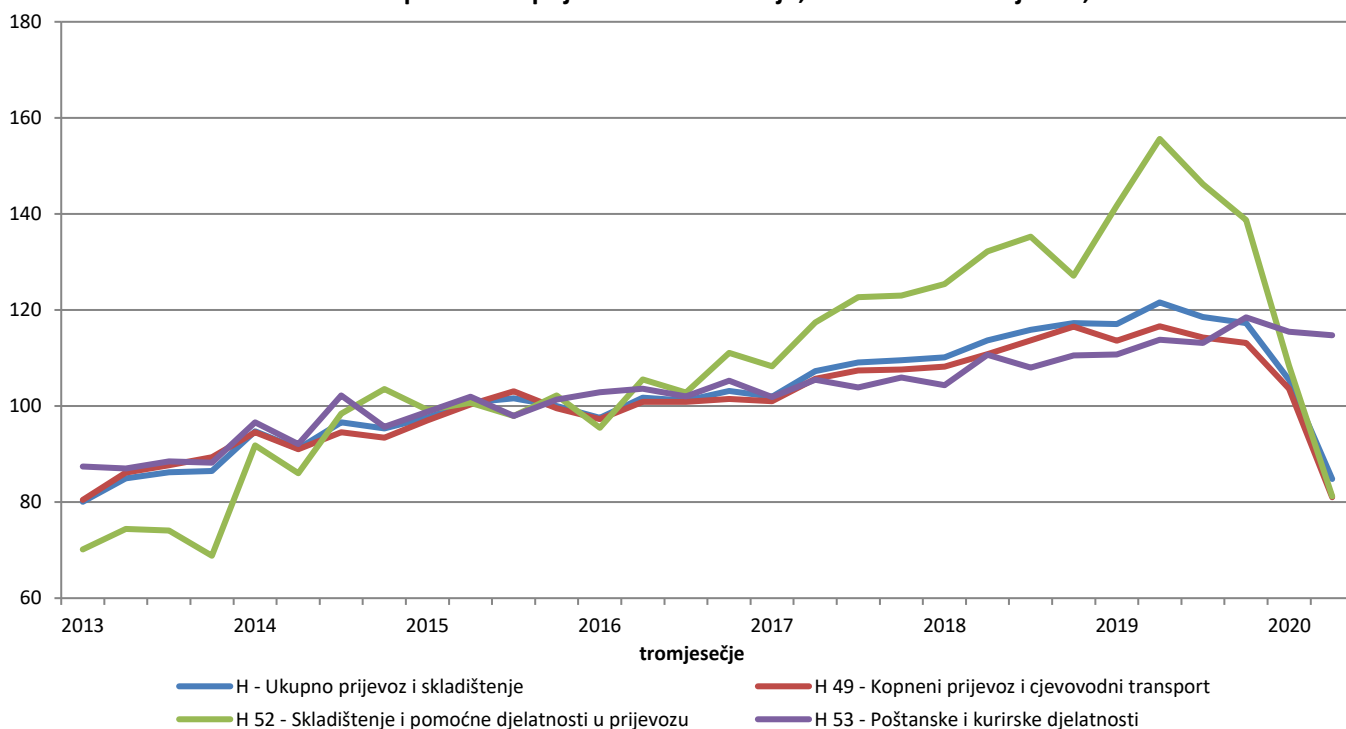
## POSLOVNE STATISTIKE

### INDEKSI PROMETA PRIJEVOZA I SKLADIŠTENJA U BIH, II TROMJESEČJE 2020

Ukupan desezonirani promet prijevoza i skladištenja u drugom tromjesečju 2020. godine zabilježio je pad od 19,6% u odnosu na prvo tromjesečje 2020. Pad prometa zabilježen je u oblastima kopnenog prijevoza i cjevovodnog transporta u iznosu od 21,8%, skladištenja i pomoćnih djelatnosti u prijevozu u iznosu od 25,1%, te u poštanskim i kurirskim djelatnostima u iznosu od 0,7%.

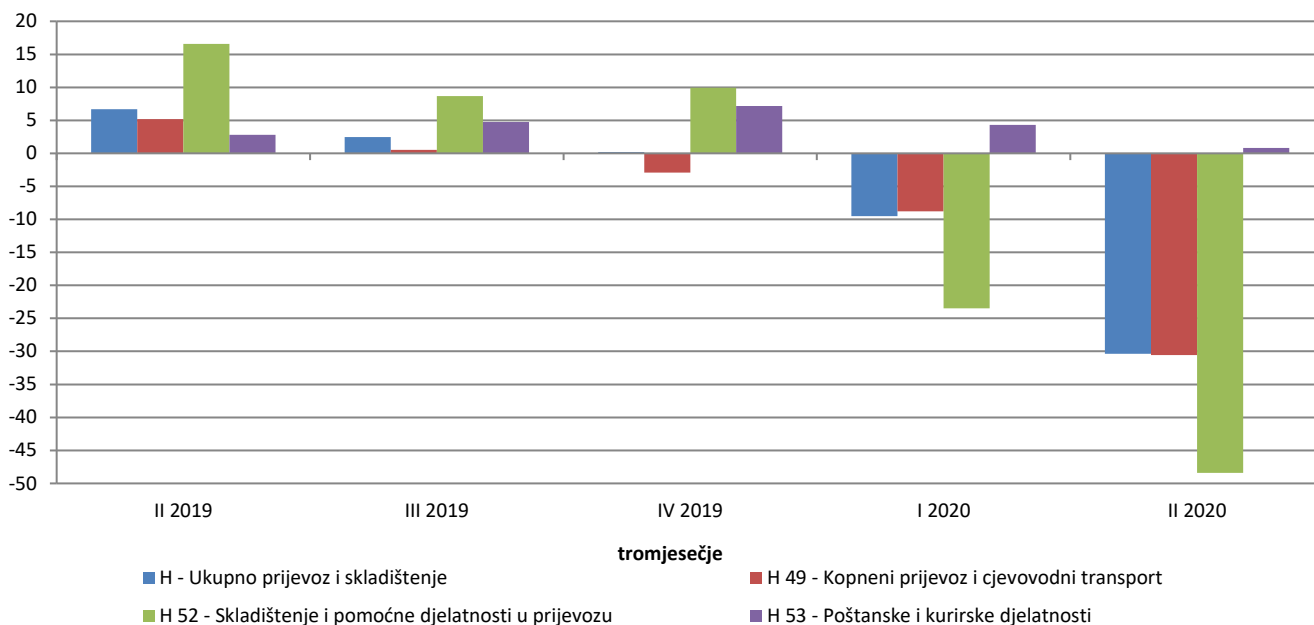
Desezonirani indeks prometa transporta i skladištenja u drugom tromjesečju 2020. godine zabilježio je pad od 15,2% u odnosu na baznu (2015) godinu. Rast indeksa prometa ostvaren je u oblasti poštanske i kurirske djelatnosti od 14,7%, dok je u oblasti skladištenje i pomoćne djelatnosti u prijevozu i oblasti kopneni prijevoz i cjevovodni transport zabilježen pad prometa u iznosu od 18,8% i 19,0%, respektivno u odnosu na baznu (2015) godinu.

Indeksi prometa u prijevozu i skladištenju, desezonirana serija BiH, 2015=100



Ukupan promet prijevoza i skladištenja, kalendarski prilagođen, u drugom tromjesečju 2020. godine zabilježio je pad od 30,3% u odnosu na isto tromjesečje prethodne godine. Rast prometa ostvaren je u oblasti poštanske i kurirske djelatnosti od 0,8%, dok je pad prometa zabilježen u oblasti skladištenje i pomoćne djelatnosti u prijevozu u iznosu od 48,4% i oblasti kopnenog prijevoza i cjevovodnog transporta od 30,6%.

### Godišnje stope promjene prometa prijevoza i skladištenja, kalendarski prilagođena serija, BiH



U strukturi ostvarenog prometa prijevoza i skladištenja (izvorni, neprilagođeni podaci) u drugom tromjesečju 2020. godine najveće učešće ostvareno je u oblasti kopnenog prijevoza i cjevovodnog transporta (72,2%), potom slijede oblasti poštanske i kurirske djelatnosti (14,7%), skladištenje i pomoćne djelatnosti u prijevozu (12,8%), te zračni prijevoz (0,3%).

**Tablica 1: Nominalni pokazatelji prometa prijevoza i skladištenja- izvorna (neprilagođena) serija**

Šifra KD BiH 2010	Naziv djelatnosti KD BiH 2010	stope promjene			indeksi prometa 2015=100				
		II 2020 I 2020	II 2020 II 2019	II 2020 ø2019	II 2019	III 2019	IV 2019	I 2020	II 2020
H	Ukupno prijevoz i skladištenje	-11,9	-30,3	-28,2	122,2	123,4	121,8	96,7	85,1
H 49	Kopneni prijevoz i cjevovodni transport	-13,1	-30,6	-27,8	118,8	117,1	117,2	95,0	82,5
H50	Vodeni prijevoz	-	-	-	-	-	-	-	-
H 51	Zračni prijevoz	Z	Z	Z	Z	Z	Z	Z	Z
H 52	Skladištenje i pomoćne djelatnosti u prijevozu	-14,4	-48,4	-46,7	150,7	168,8	145,3	90,8	77,7
H 53	Poštanske i kurirske djelatnosti	-4,0	0,8	-1,9	111,0	109,9	123,6	116,5	111,9

\*podaci za prethodno razdoblje su revidirani

**Tablica 2: Tromjesečne stope promjene prometa prijevoza i skladištenja izračunate iz nominalnih indeksa**

Šifra KD BiH 2010	Naziv djelatnosti - KD BiH 2010	II 2019	III 2019	IV 2019	I 2020	II 2020
		I 2019	II 2019	III 2019	IV 2019	I 2020
H	Ukupno prijevoz i skladištenje	3,9	-2,5	-1,0	-10,1	-19,6
H 49	Kopneni prijevoz i cjevovodni transport	2,6	-2,0	-1,0	-8,4	-21,8
H50	Vodeni prijevoz	-	-	-	-	-
H 51	Zračni prijevoz	z	z	z	z	z
H 52	Skladištenje i pomoćne djelatnosti u prijevozu	9,8	-6,1	-5,1	-21,8	-25,1
H 53	Poštanske i kurirske djelatnosti	2,8	-0,6	4,7	-2,5	-0,7

\*desezonirani podaci

\*podaci za prethodno razdoblje su revidirani

**Tablica 3: Godišnje stope promjene prometa prijevoza i skladištenja izračunate iz nominalnih indeksa**

Šifra KD BiH 2010	Naziv djelatnosti - KD BiH 2010	III 2019	IV 2019	I 2020	II 2020	I-II 2020
		III 2018	IV 2018	I 2019	II 2019	I-II 2019
H	Ukupno prijevoz i skladištenje	2,5	0,2	-9,5	-30,3	-20,6
H 49	Kopneni prijevoz i cjevovodni transport	0,5	-2,9	-8,8	-30,6	-20,4
H50	Vodeni prijevoz	-	-	-	-	-
H 51	Zračni prijevoz	z	z	z	z	z
H 52	Skladištenje i pomoćne djelatnosti u prijevozu	8,7	9,9	-23,5	-48,4	-37,4
H 53	Poštanske i kurirske djelatnosti	4,7	7,2	4,3	0,8	2,6

\*kalendarski prilagođeni podaci

\*podaci za prethodno razdoblje su revidirani

**Tablica 4: Tromjesečna serija nominalnih indeksa prometa prijevoza i skladištenja, 2015=100**

Šifra KD BiH 2010	Naziv djelatnosti - KD BiH 2010	2019			2020	
		II	III	IV	I	II
H	Ukupno prijevoz i skladištenje	121,6	118,5	117,3	105,5	84,8
H 49	Kopneni prijevoz i cjevovodni transport	116,6	114,3	113,1	103,6	81,0
H50	Vodeni prijevoz	-	-	-	-	-
H 51	Zračni prijevoz	z	z	z	z	z
H 52	Skladištenje i pomoćne djelatnosti u prijevozu	155,6	146,2	138,7	108,4	81,2
H 53	Poštanske i kurirske djelatnosti	113,8	113,1	118,5	115,5	114,7

\*desezonirani podaci

\*podaci za prethodno razdoblje su revidirani

**Privitak: Izvod iz Klasifikacije djelatnosti KD BiH 2010**

<b>Šifra KD BiH 2010</b>	<b>Naziv djelatnosti - KD BiH 2010</b>
<b>H</b>	<b>PRIJEVOZ I SKLADIŠTENJE</b>
<b>49</b>	<b>Kopneni prijevoz i cjevovodni transport</b>
49.1	Željeznički prijevoz putnika, međugradski
49.2	Željeznički prijevoz robe
49.3	Ostali kopneni prijevoz putnika
49.4	Cestovni prijevoz robe i usluge preseljenja
49.5	Cjevovodni transport
<b>50</b>	<b>Vodeni prijevoz</b>
50.1	Pomorski i priobalni prijevoz putnika
50.2	Pomorski i priobalni prijevoz robe
50.3	Prijevoz putnika unutrašnjim vodenim putovima
50.4	Prijevoz robe unutrašnjim vodenim putovima
<b>51</b>	<b>Zračni prijevoz</b>
51.1	Zračni prijevoz putnika
51.2	Zračni prijevoz robe
<b>52</b>	<b>Skladištenje i pomoćne djelatnosti u prijevozu</b>
52.1	Skladištenje robe
52.2	Pomoćne djelatnosti u prijevozu
<b>53</b>	<b>Poštanske i kurirske djelatnosti</b>
53.1	Djelatnosti pružanja univerzalnih poštanskih usluga
53.2	Djelatnosti pružanja ostalih poštanskih i kurirskih usluga

## METODOLOŠKA OBJAŠNENJA

### Cilj istraživanja

Statistika prometa prijevoza i skladištenja primarno ima za cilj da pruži blagovremene informacije o promjeni razine ostvarenog prometa ali i drugim relevantnim pokazateljima. Indeks prometa prijevoza i skladištenja jedan je od pokazatelja ekonomske aktivnosti zemlje koji pomaže tijelima državne uprave i poduzećima iz privatnog sektora u procesu donošenja odluka. Primjenjuje se i za procjenu rezultata sektora usluga, potrošnje stanovništva, kao i pri izračunu nacionalnih računa. Metodologija istraživanja prometa prijevoza i skladištenja je propisana Uredbom Vijeća (EZ) br. 1165/98 o kratkoročnim poslovnim statistikama (Aneks D) i njenim izmjenama i dopunama (u daljnjem tekstu EU-STS regulativa) kao i preporukama Eurostata iz ove statističke oblasti.

### Obuhvat

Istraživanjem su obuhvaćeni poslovni subjekti/pravne osobe koji su prema glavnoj djelatnosti registrirane da obavljaju djelatnosti prijevoza i skladištenja (područje H). Za potrebe istraživanja korištena je Klasifikacija djelatnosti Bosne i Hercegovine- KD BiH 2010, koja je usklađena sa Europskom klasifikacijom ekonomskih djelatnosti NACE Rev.2. Cjelokupno područje Bosne i Hercegovine je obuhvaćeno istraživanjem. Istraživanjem nisu obuhvaćeni poduzetnici.

### Uzorak

Za provođenje istraživanja prometa prijevoza i skladištenja u BiH koristi se kombinirani metod punog obuhvata i stratificiranog slučajnog uzorka. Uzorak je podijeljen na stratume prema klasi financijskog podatka (financijsko izvješće za prethodnu godinu) i djelatnosti poslovnog subjekta (oblasti 49, 50, 51, 52 i 53). Kao pomoćna stratifikaciona varijabla koristi se broj zaposlenih. Izabrani uzorak prijevoza i skladištenja za 2020. godinu reprezentativan je na razini Bosne i Hercegovine, kao i na razinama Federacije BiH, Republike Srpske i Brčko distrikta BiH.

### Prikupljanje i obrada podataka

U provođenju istraživanja učestvuju službene statističke institucije u BiH. Osnovna varijabla promatranja je tromjesečni promet poslovnog subjekta bez PDV-a, koji se navodi zasebno sukladno EU-STS propisima. Podaci prikupljeni iz izvještajnih jedinica, koristeći obrasce K KPS TRANS 01 (za oblasti 49, 50, 51, 52) i K KPS USL 01 (za oblast H53 - Poštanske i kurirske djelatnosti), predstavljaju osnovu za procjenu podataka za ukupnu populaciju. Zbrajanje prometa na višim razinama (površina, površina ili posebni agregati) aktivnosti vrši se prije sastavljanja indeksa.

Tromjesečni podaci o prometu za oblast H53 od 2010. do 2013. dobiveni su kombinacijom podataka iz administrativnih izvora i drugih statističkih istraživanja. Pri preračunu historijske serije podataka korištena je metoda "preklapanja" („overlapping“). U sklopu tromjesečnog istraživanja ostalih usluga, koje se redovito provodi od 2015. godine, prikupljeni su podaci i za referentne tromjesečja 2014. za oblast H53.

### Kompilacija indeksa

Indeks prometa prijevoza i skladištenja u BiH iskazuju se u nominalnim vrijednostima i računa se u odnosu na novu baznu (2015) godinu koja se primjenjuje u obračunu indeksa od prvog tromjesečja 2018. godine. EU uredbom (EC) broj 472/2008 propisana je primjena bazne godine od siječnja 2018. u zemljama članicama EU. Indeks prometa izražen je u tekućim cijenama (nije otklonjen uticaj promjene cijena).

### Sezonsko i kalendarsko prilagođavanje indeksa

Statističke institucije u BiH uvažavajući način diseminacije podataka u EU, indekse objavljuje u sljedećim oblicima:

- izvorni (neprilagođeni) indeksi,
- sezonski prilagođeni indeksi- desezonirani indeksi i
- kalendarski prilagođeni indeksi

Obzirom da desezonirani i kalendarski prilagođeni indeksi imaju mnogo veći značaj i reprezentativniji su korisnicima statističkih podataka detaljno su prikazani u tabelarnom obliku.

Desezoniranje podrazumijeva da su podaci prilagođeni za utjecaj sezone i kalendarske dane. Podaci koji se uspoređuju sa podacima iz prethodnog razdoblja se, prema preporukama Eurostata, prezentiraju i tumače u desezoniranom obliku. Kalendarsko podešavanje podrazumijeva da su podaci prilagođeni za utjecaj kalendarskih i radnih dana. Podaci koji se porede sa podacima istog razdoblja prethodne godine se prezentiraju i tumače u kalendarski prilagođenoj formi indeksa ili stopa rasta. U slučaju da navedeni kalendarski efekti značajno utiču na promatranu vremensku seriju, potrebno je iste otkloniti.

Kalendarske i sezonske prilagodbe provode se u aplikaciji JDemetra + (verzija 2.2.1) uporabom TRAMO-SEATS metode na izvornim tromjesečnim serijama podataka sukladno smjernicama Eurostata. Zbog prirode primijenjene metode prilagodbe, dodavanje novih opažanja može rezultirati određenim promjenama u ranijim serijama već objavljenih sezonski i kalendarski prilagođenih indeksa.

## **Diseminacija podataka**

Rezultati istraživanja izraženi su u obliku indeksa i stopa promjena, a od 2012. godine objavljuju se u redovitoj tromjesečnoj dinamici u obliku priopćenja za javnost na web stranici Agencije za statistiku BiH ([www.bhas.gov.ba](http://www.bhas.gov.ba)). U razdoblju od 2012. do 2017. godine rezultati istraživanja objavljeni su u obliku priopćenja koje nije obuhvaćalo oblast H53 - Poštanske i kurirske djelatnosti. Uz to, nije vršeno sezonsko ili kalendarsko prilagođavanje indeksa prometa. Od prvog tromjesečja 2017. objavljuju se sezonski i kalendarski prilagođeni indeksi, uključujući oblast H53. Prezentiranje i tumačenje indeksa u potpunosti je usklađeno s onima propisanim EU-STS propisima, što domaćim i međunarodnim korisnicima omogućuje izravnu usporedbu indeksa prometa ostalih usluga u BiH s indeksima drugih zemalja.

## **Revizija podataka**

Redovita priopćenja statistika prometa prijevoza i skladištenja objavljuju se tromjesečno i sadrže preliminarne podatke. Revizija podataka podrazumijeva da se podaci za prethodni tromjesečje (t-1) revidiraju sukladno novim informacijama, a moguće je da se podaci objavljeni nakon revizije razlikuju od prethodno objavljenih, preliminarne podataka. Izdanja jasno ukazuju na dotične podatke kako bi ih korisnici statistike mogli ispravno protumačiti. Korisnici će biti obaviješteni o promjenama podataka i razlozima na odgovarajući i transparentan način, u redovitim tromjesečnim priopćenjima za javnost i drugim publikacijama za javnost, kao i na web stranici Agencije za statistiku BiH.

## **Definicije**

**Promet** je ukupan fakturirani iznos koji poslovni subjekt izračunava za prodanu robu ili usluge pružene tijekom referentnog razdoblja trećim stranama i odgovara njihovoj tržišnoj vrijednosti. Uključuje i troškove povezane s prodajom, čak i ako su ti iznosi posebno navedeni na računima. Ostvareni promet isključuje porez na dodanu vrijednost (PDV) i ostale odbitne poreze, izravno povezane s prometom, sve carine i poreze na robu i usluge koje fakturira jedinica. Prihodi klasificirani na računima tvrtke kao ostali poslovni prihodi, financijski dohodak i izvanredni dohoci i prihodi na računima tvrtke isključeni su iz ostvarenog prometa.

## **Kratice**

EU- Europska unija  
Eurostat- Statistički ured Europske unije  
KD BiH 2010- Klasifikacija djelatnosti Bosne i Hercegovine 2010  
NACE Rev.2- Statistička klasifikacija ekonomskih djelatnosti u EU  
SPR- Statistički poslovni registar  
STS – Short Term Business Statistics (Kratkoročne poslovne statistike)  
z- Podatak zbog zaštite povjerljivosti nije objavljen  
- nema pojave

---

Izdaje i tiska Agencija za statistiku Bosne i Hercegovine, 71000 Sarajevo, Zelenih beretki 26

Telefon: +387 (33) 911 911 · Telefaks: +387 (33) 220 622  
Elektronička pošta: [bhas@bhas.gov.ba](mailto:bhas@bhas.gov.ba) · Internetska stranica: <http://www.bhas.gov.ba>

Odgovara: v.d. ravnatelj Vesna Čužić

Priopćenje pripremio: Alen Bajramović

Podaci iz ovog priopćenja objavljuju se i na internetu

---