



# SAOPĆENJE

## FIRST RELEASE



Obavezni ste da prilikom dozvoljenih radnji, u svom proizvodu ili aplikaciji navedete izvor podataka.  
You are required to specify a data source when allowed in your product or application.

GODINA/YEAR X

SARAJEVO, 25.03.2022.

BROJ/NUMBER 02

## POSLOVNE STATISTIKE / BUSINESS STATISTICS

### INDEKS OBIMA INDUSTRIJSKE PROIZVODNJE U BRČKO DISTRIKTU FEBRUAR 2022. GODINE - PRETHODNI PODACI<sup>1)</sup> VOLUME INDEX OF INDUSTRIAL PRODUCTION IN BRCKO DISTRICT FEBRUARY 2022 - PRELIMINARY RESULTS<sup>1)</sup>

#### Indeksi obima industrijske proizvodnje Mjesečna poređenja

**Industrija ukupno:** Ukupna desezonirana industrijska proizvodnja u Brčko distriktu u februaru 2022. u poređenju sa januarom 2022. bilježi rast za 5,8%.

**Glavne industrijske grupe:** U februaru 2022. u odnosu na januar 2022. proizvodnja Netrajnih proizvoda za široku potrošnju je veća za 37,7%, a proizvodnja Trajnih proizvoda za široku potrošnju veća za 4,7%, dok je proizvodnja Intermedijarnih proizvoda manja za 1,4%, proizvodnja Energije manja za 2,6%, a proizvodnja Kapitalnih proizvoda manja za 9,6%.

#### Godišnja poređenja

**Industrija ukupno:** U februaru 2022. u poređenju sa februarom 2021. industrijska proizvodnja u Brčko distriktu, kalendarski prilagođena, bilježi rast za 11,5%.

**Glavne industrijske grupe:** U februaru 2022. u poređenju sa februarom 2021. proizvodnja Intermedijarnih proizvoda je veća za 20,6%, proizvodnja Trajnih proizvoda za široku potrošnju veća za 12,5%, proizvodnja Netrajnih proizvoda za široku potrošnju veća za 7,6%, a proizvodnja Kapitalnih proizvoda veća za 0,3%, dok je proizvodnja Energije manja za 0,5%.

#### Industrial production volume index Monthly comparison

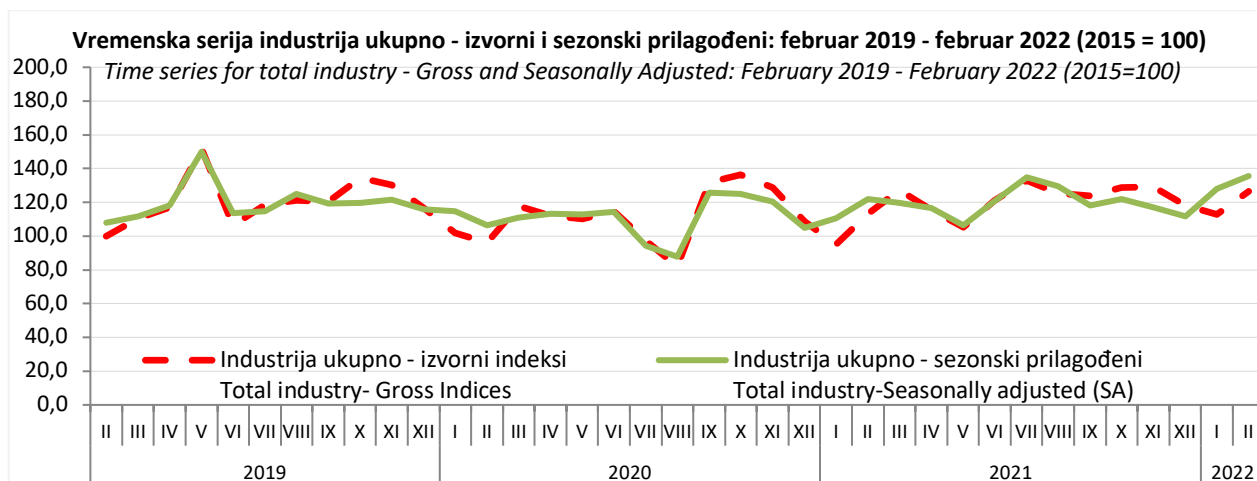
**Total industry:** Total seasonally adjusted industrial production in Brcko District in February 2022, compared to January 2022, is increased by 5.8%.

**Main Industrial Groups:** In February 2022, compared to January 2022, production of Consumer non-durables increased by 37.7%, production of Consumer durables increased by 4.7%, while production of Intermediate goods decreased by 1.4%, production of Energy decreased by 2.6%, and production of Capital goods decreased by 9.6%.

#### Annual comparison

**Total industry:** In February 2022, compared to February 2021, industrial production in Brcko District, calendar adjusted, increased by 11.5%.

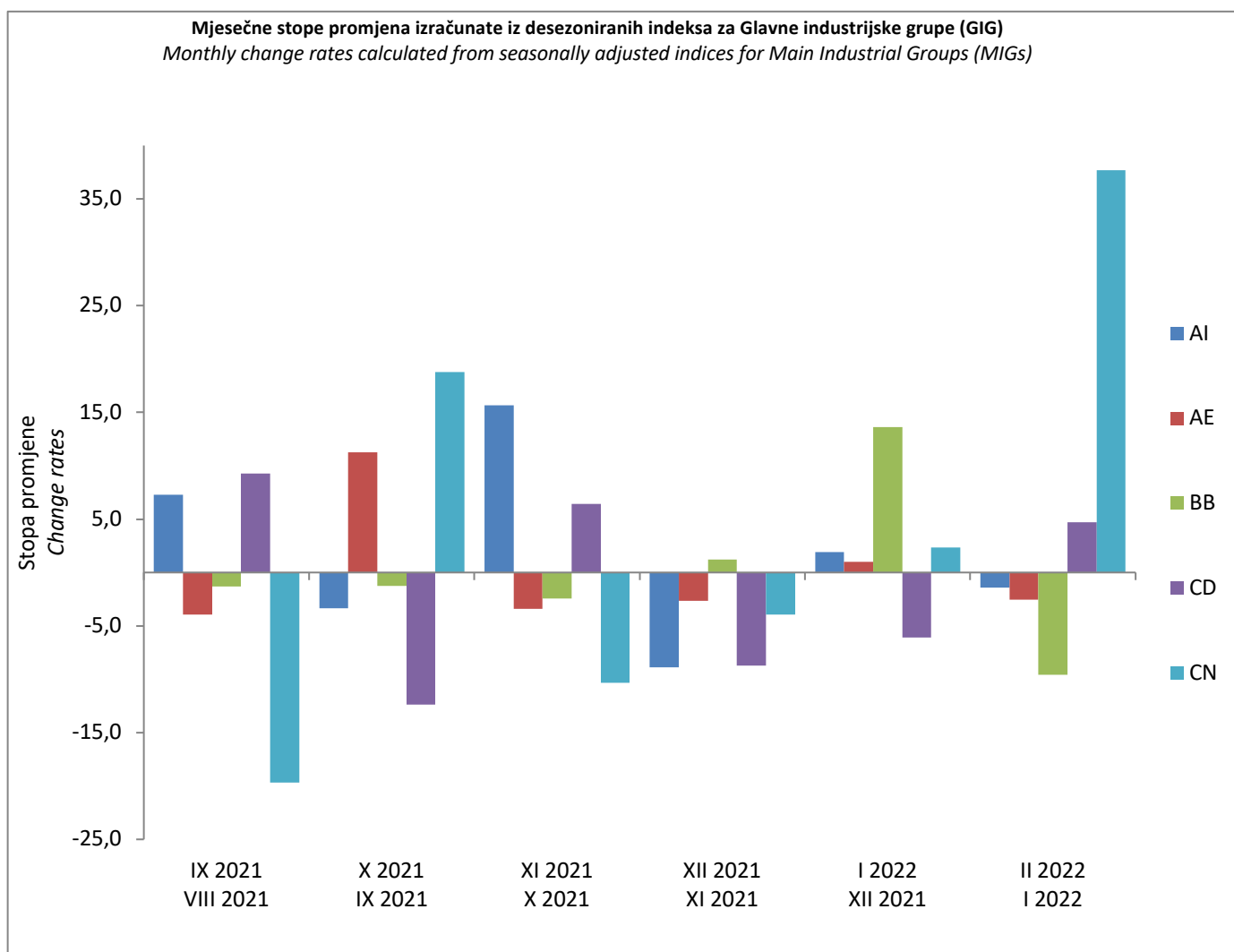
**Main Industrial Groups:** In February 2022, compared to February 2021, production of Intermediate goods increased by 20.6%, production of Consumer durables increased by 12.5%, production of Consumer non-durables increased by 7.6%, and production of Capital goods increased by 0.3%, while production of Energy decreased by 0.5%.



<sup>1)</sup> Prethodni rezultati postaju konačni danom objavljivanja saopćenja za naredni mjesec  
Preliminary results become final as of publishing press release for the next month

**TABELA 1. MJESEČNE STOPE PROMJENA IZRAČUNATE IZ DESEZONIRANIH INDEKSA OBIMA INDUSTRIJSKE PROIZVODNJE, FEBRUAR 2022.**  
**TABLE 1. MONTH-ON-MONTH GROWTH RATES CALCULATED FROM SEASONALLY ADJUSTED VOLUME INDICES ON INDUSTRIAL PRODUCTION, FEBRUARY 2022**

		<u>IX 2021</u>	<u>X 2021</u>	<u>XI 2021</u>	<u>XII 2021</u>	<u>I 2022</u>	<u>II 2022</u>		
		VIII 2021	IX 2021	X 2021	XI 2021	XII 2021	I 2022		
	<b>Ukupno industrija</b>	<b>-8,9</b>	<b>3,4</b>	<b>-4,3</b>	<b>-4,5</b>	<b>14,8</b>	<b>5,8</b>		<b>Total industry</b>
	<b>Glavne industrijske grupe (GIG)</b>								<b>Main Industrial Groups (MIGs)</b>
AI	Intermedijarni proizvodi	7,3	-3,3	15,6	-8,9	1,9	-1,4	AI	Intermediate goods
AE	Energija	-4,0	11,2	-3,4	-2,7	1,0	-2,6	AE	Energy
BB	Kapitalni proizvodi	-1,3	-1,3	-2,4	1,2	13,6	-9,6	BB	Capital goods
CD	Trajni proizvodi za široku potrošnju	9,3	-12,4	6,4	-8,7	-6,1	4,7	CD	Consumer durables
CN	Netrajni proizvodi za široku potrošnju	-19,7	18,8	-10,4	-4,0	2,3	37,7	CN	Consumer non-durables
	<b>Područja i oblasti KD BIH 2010</b>								<b>NACE Rev.2 Sections and Divisions</b>
<b>C</b>	<b>PRERAĐIVAČKA INDUSTRIJA</b>	<b>-9,2</b>	<b>3,4</b>	<b>-4,5</b>	<b>-6,0</b>	<b>18,8</b>	<b>7,6</b>	<b>C</b>	<b>MANUFACTURING</b>
10	Proizvodnja prehrambenih proizvoda	-20,1	24,0	-11,0	-4,0	0,1	39,2	10	Manufacture of food products
22	Proizvodnja proizvoda od gume i plastičnih masa	7,4	-3,0	19,3	-13,6	27,0	-9,3	22	Manufacture of rubber and plastic products
31	Proizvodnja namještaja	9,3	-12,4	6,4	-8,7	-6,1	4,7	31	Manufacture of furniture
<b>D</b>	<b>Proizvodnja i snabdijevanje električnom energijom, plinom, parom i klimatizacija (izuzev grane 35.3 - proizvodnja i snabdijevanje parom i klimatizacija)</b>	<b>-3,5</b>	<b>10,6</b>	<b>-3,4</b>	<b>-2,3</b>	<b>0,6</b>	<b>-2,4</b>	<b>D</b>	<b>Electricity, gas, steam and air conditioning supply (except group 35.3 - Steam and air conditioning supply)</b>
35	Proizvodnja i snabdijevanje električnom energijom, plinom, parom i klimatizacija	-3,5	10,6	-3,4	-2,3	0,6	-2,4	35	Electricity, gas, steam and air conditioning supply



**TABELA 2. GODIŠNJE STOPE PROMJENA IZRAČUNATE IZ KALENDARSKI PRILAGOĐENIH INDEKSA OBIMA INDUSTRIJSKE PROIZVODNJE, FEBRUAR 2022.**  
**TABLE 2. YEAR-ON-YEAR GROWTH RATES CALCULATED FROM WORKING-DAY ADJUSTED VOLUME INDICES ON INDUSTRIAL PRODUCTION, FEBRUARY 2022**

		<u>IX 2021</u>	<u>X 2021</u>	<u>XI 2021</u>	<u>XII 2021</u>	<u>I 2022</u>	<u>II 2022</u>	<u>I - II 2022</u>		
		IX 2020	X 2020	XI 2020	XII 2020	I 2021	II 2021	I - II 2021		
	<b>Ukupno industrija</b>	<b>-6,0</b>	<b>-2,4</b>	<b>-3,0</b>	<b>6,0</b>	<b>16,0</b>	<b>11,5</b>	<b>13,6</b>	<b>Total industry</b>	
	<b>Glavne industrijske grupe (GIG)</b>								<b>Main Industrial Groups (MIGs)</b>	
	Intermedijarni proizvodi								Intermediate goods	
AI		21,4	16,1	50,7	52,4	76,4	20,6	41,1	AI	
AE	Energija	-2,8	7,7	2,5	5,8	7,6	-0,5	3,8	AE	Energy
BB	Kapitalni proizvodi	1,5	3,3	7,3	-5,2	5,0	0,3	2,6	BB	Capital goods
CD	Trajni proizvodi za široku potrošnju	-7,9	-1,7	14,7	-3,7	18,0	12,5	15,1	CD	Consumer durables
CN	Netrajni proizvodi za široku potrošnju	-37,9	-33,2	-39,6	-11,3	2,7	7,6	5,5	CN	Consumer non-durables
	<b>Područja i oblasti KD BIH 2010</b>								<b>NACE Rev.2 Sections and Divisions</b>	
	<b>C PRERAĐIVAČKA INDUSTRIJA</b>	<b>-6,1</b>	<b>-3,5</b>	<b>-3,9</b>	<b>5,7</b>	<b>18,9</b>	<b>13,9</b>	<b>16,2</b>	<b>C</b>	<b>MANUFACTURING</b>
10	Proizvodnja prehrambenih proizvoda	-39,9	-32,3	-39,4	-11,4	-1,3	6,2	2,9	10	Manufacture of food products
22	Proizvodnja proizvoda od gume i plastičnih masa	25,3	25,4	62,8	66,1	123,4	39,9	69,4	22	Manufacture of rubber and plastic products
31	Proizvodnja namještaja	-7,9	-1,7	14,7	-3,7	18,0	12,5	15,1	31	Manufacture of furniture
	<b>Proizvodnja i snabdijevanje električnom energijom, plinom, parom i klimatizacija (izuzev grane 35.3 - proizvodnja i snabdijevanje parom i klimatizacija)</b>	<b>-2,8</b>	<b>7,7</b>	<b>2,5</b>	<b>5,8</b>	<b>7,6</b>	<b>-0,5</b>	<b>3,8</b>	<b>D</b>	<b>Electricity, gas, steam and air conditioning supply (except group 35.3 - Steam and air conditioning supply)</b>
35	Proizvodnja i snabdijevanje električnom energijom, plinom, parom i klimatizacija	-2,8	7,7	2,5	5,8	7,6	-0,5	3,8	35	Electricity, gas, steam and air conditioning supply

**TABELA 3. IZVORNI INDEKSI OBIMA INDUSTRIJSKE PROIZVODNJE - UKUPNO, PREMA GIG, PODRUČJIMA I OBLASTIMA KD BIH 2010 (NACE Rev.2), FEBRUAR 2022.**  
**TABLE 3. GROSS VOLUME INDICES ON INDUSTRIAL PRODUCTION - TOTAL, ACCORDING TO MIGs, KD BIH 2010 (NACE Rev.2) SECTIONS AND DIVISIONS, FEBRUARY 2022**

		Struktura Structure	<u>II 2022</u> φ 2021	<u>II 2022</u> II 2021	<u>I - II 2022</u> I - II 2021		
	<b>Ukupno industrija</b>	<b>100.00</b>	<b>105,7</b>	<b>111,5</b>	<b>114,9</b>	<b>Total industry</b>	
	<b>Glavne industrijske grupe (GIG)</b>					<b>Main Industrial Groups (MIGs)</b>	
	Intermedijarni proizvodi	27.25	90,6	120,6	141,1	Intermediate goods	
AI						AI	
AE	Energija	13.96	110,9	99,5	103,8	AE	Energy
BB	Kapitalni proizvodi	18.14	92,4	100,3	102,6	BB	Capital goods
CD	Trajni proizvodi za široku potrošnju	8.32	94,1	112,5	115,1	CD	Consumer durables
CN	Netrajni proizvodi za široku potrošnju	32.33	126,7	107,6	105,5	CN	Consumer non-durables
	<b>Područja i oblasti KD BIH 2010</b>					<b>NACE Rev.2 Sections and Divisions</b>	
	<b>C PRERAĐIVAČKA INDUSTRIJA</b>	<b>86.02</b>	<b>104,9</b>	<b>113,9</b>	<b>117,6</b>	<b>C</b>	<b>MANUFACTURING</b>
10	Proizvodnja prehrambenih proizvoda	30.11	127,3	106,2	102,9	10	Manufacture of food products
22	Proizvodnja proizvoda od gume i plastičnih masa	16.24	99,4	139,9	169,4	22	Manufacture of rubber and plastic products
31	Proizvodnja namještaja	8.32	94,1	112,5	115,1	31	Manufacture of furniture
	<b>PROIZVODNJA I SNABDIJEVANJE ELEKTRIČNOM ENERGIJOM, PLINOM, PAROM I KLIMATIZACIJA</b>	<b>13.96</b>	<b>110,9</b>	<b>99,5</b>	<b>103,8</b>	<b>D</b>	<b>ELECTRICITY, GAS, STEAM AND AIR CONDITIONING SUPPLY</b>
35	Proizvodnja i snabdijevanje električnom energijom, plinom, parom i klimatizacija	13.96	110,9	99,5	103,8	35	Electricity, gas, steam and air conditioning supply

## METODOLOŠKA OBJAŠNENJA

Počevši sa saopćenjem za mart 2013. promijenjen je koncept objavljivanja rezultata indeksa industrijske proizvodnje u Bosni i Hercegovini. Agencija za statistiku BiH i entitetski zavodi za statistiku su uskladili prezentaciju i interpretaciju indeksa industrijske proizvodnje s onom koja je propisana EU uredbama o kratkoročnim poslovnim statistikama i preporukama Eurostata o publikovanju indeksa industrijske proizvodnje. Uredbe i preporuke su namijenjene državama članicama EU, kao i zemljama koje su u procesu pridruživanja, a u cilju harmonizovanog izračunavanja i prezentovanja ovog pokazatelja.

Stoga su svi rezultati indeksa industrijske proizvodnje (industrija ukupno, agregati po industrijskim djelatnostima i specijalni GIG agregati) u saopćenju tabelarno prezentovani u tri oblika:

- Desezonirani pokazatelji
- Kalendarski prilagođeni pokazatelji
- Izvorni indeksi industrijske proizvodnje

U skladu sa pomenutim preporukama, indeks industrijska proizvodnje se tumači:

- Mjesečnom stopom rasta izračunatom iz desezoniranih indeksa
- Godišnjom stopom rasta izračunatom iz kalendarski prilagođenih indeksa

Iz tog razloga komentari dati na samom saopćenju ne uključuju komentare za Izvorne indekse.

Izvorni indeksi u saopćenju se prikazuju tabelarno na način na koji su prikazivani u dosadašnjim saopštenjima radi održavanja dosljednosti prema prethodno objavljenim serijama. Spomenuti koncept indeksa zadržaće se u saopćenju u dužem prelaznom periodu isključivo radi korisnika podataka koji su navikli na takav način prezentovanja indeksa industrijske proizvodnje, a koji se nije mijenjao dugi niz godina.

### Metod računanja i bazna godina

Indeksi industrijske proizvodnje izračunavaju se korištenjem Lasperove formule. Nova bazna godina za koju je utvrđen sistem pondera u BiH je 2015. i primjenjuje se u obračunu indeksa od januara 2018. EU Uredbom (EC) broj 472/2008 propisana je primjena bazne 2015 od januara 2018. u zemljama EU. Koncepti, definicije i metodologija koji se koriste za izračunavanje indeksa industrijske proizvodnje su usklađeni sa EU propisima u domenu kratkoročnih statistika (EU STS - Short Term Statistics).

## NOTES ON METHODOLOGY

*Starting with the Press Release for March 2013, the concept of publishing the results of the industrial production index in Bosnia and Herzegovina is changed. Agency for Statistics of BiH and entity institutes for statistics harmonized the presentation and interpretation of the industrial production index to EU Regulations on Short-Term Statistics and Eurostat's Recommendations on publishing the industrial production index. Regulations and Recommendations are intended for EU member states, as well as countries that are in the process of accession, for the purpose of harmonized calculating and presenting of this indicator.*

*Therefore, all the results of the industrial production index (total industry, aggregates by industrial activities and special MIG aggregates) are presented in a press release tables in three forms:*

- *Seasonally adjusted indicators*
- *Working-day adjusted indicators*
- *Original (gross) production indices*

*In accordance with the Recommendations, the industrial production index is commented by:*

- *Monthly growth rates calculated from seasonally adjusted indices*
- *Annual growth rate calculated from working-day adjusted indices*

*For this reason, comments given to the press release do not include comments on original indices.*

*In the press release, the original (gross) indices are presented in tables (in the same manner as they were presented in the former press releases) in order to maintain consistency with the previously published series. The mentioned index concept will be retained in press releases for a longer transition period, solely for data users who are accustomed to this way of presenting the industrial production index, which has not been changed for many years.*

### Calculation method and base year

*Industrial production indices are calculated using the Laspeyres formula. The new base year, for which the weighting system is established in BiH, is 2015 and it is used in calculation of indices since January 2018. EU Regulation (EC) No 472/2008 stipulates the use of base year 2015 from January 2018 in EU countries. Concepts, definitions and methodology used for calculating the industrial production index are harmonized with EU Regulations in the field of EU STS - Short Term Statistics.*

Osnovne informacije o indeksu industrijske proizvodnje i kratka metodologija izračuna prikazane su u dokumentu "Metodološka uputstva za izračunavanje indeksa fizičkog obima industrijske proizvodnje u Bosni i Hercegovini - (MD 29)" koja je dostupna na web stranici Agencije za statistiku BiH: <http://www.bhas.gov.ba> u sekciji industrija.

### Standardi i klasifikacije

Za prikupljanje podataka, izračunavanje indeksa i objavljivanje rezultata industrijske proizvodnje od januara 2013. koriste se novi standardi: BiH klasifikacija djelatnosti KD BiH 2010 (bazirana na EU NACE Rev.2.) i Mjesečna NIP BiH 2018. Mjesečna NIP BiH 2018 je Nomenklatura industrijskih proizvoda Bosne i Hercegovine, koja se koristi za provođenje Mjesečnog izvještaja industrije M KPS IND-1. Mjesečna NIP BiH 2018 zasnovana je na izvornoj NIP BiH 2010 (Službeni glasnik br. 12/11 i 41/11) i ažurirana sa izmjenama i dopunama u EU PRODCOM Listi nastalim od 2013. do 2017. godine. Mjesečna NIP BiH 2018 je dodatno razrađena i dopunjena u skladu sa specifičnim potrebama obračuna indeksa industrijske proizvodnje u BiH, a saglasno sa EU regulativama za kratkoročne poslovne statistike.

### Prikupljanje podataka

Federalni zavod za statistiku FBiH (FZS FBiH), Republički zavod za statistiku RS (RZS RS) i Ekspozitura Agencije za statistiku BiH u Brčko distriktu (EBD) provode mjesečno istraživanje industrijske proizvodnje na područjima njihove odgovornosti koristeći zajednički upitnik (IND-1) i usaglašeno uputstvo za popunjavanje. Kroz ovo istraživanje prikupljaju se podaci o obimu proizvodnje na nivou pojedinačnog proizvoda, definisanog u NIP BiH 2018. Statističke institucije vrše ulaznu kontrolu i editovanje ulaznih podataka koje koriste za računanje indeksa i dostavljaju podatke Agenciji. Agencija izračunava i objavljuje indekse za nivo BiH i za Brčko distrikt.

Rokovi dostavljanja prvih (preliminarnih) podataka BHAS-u su:

- FZS FBiH - do 17. u mjesecu za prethodni mjesec
- RZS RS - do 19. u mjesecu za prethodni mjesec
- EBD - do 18. u mjesecu za prethodni mjesec

Rok za dostavljanje revidiranih podataka je mjesec dana nakon roka za preliminarne podatke. Podaci za januar dostavljaju se sa nekoliko dana zakašnjenja zbog neophodnih godišnjih preračunavanja podataka.

### Obuhvat mjesečnog istraživanja po ekonomskim djelatnostima

Indeks obima industrijske proizvodnje (IPI) obuhvata djelatnosti koje su razvrstane u sljedeća područja KD BiH 2010:

*The basic information on BiH industrial production index and short methodology are presented in the publication "Methodological guidelines for the calculation of the industrial production index in Bosnia and herzegovina (MD 29)", which is available on the website of the Agency for Statistics of BiH: <http://www.bhas.gov.ba> in Industry section.*

### Standards and Classifications

*For data collecting, calculating and publishing the results of the industrial production index from January 2013, new standards are used: BiH Classification of Activities KD BIH 2010 (based on the EU NACE Rev. 2.) and Monthly Nomenclature of Industrial Products NIP BiH 2018. Monthly NIP 2018 Nomenclature of Industrial Products of Bosnia and Herzegovina, which was used for the implementation of Monthly Industry Report M KPS IND-1. Monthly NIP 2018 is based on the original NIP BiH 2010 (Official Gazette no. 12/11 and 41/11) and updated with amendments in EU PRODCOM Lists occurring since 2013. to the 2017. Monthly NIP 2018 is further developed and supplemented in accordance with the specific purpose of calculating the index of industrial production in BiH, and in accordance with EU regulations for short-term business statistics.*

### Data collection

*Institute for Statistics of Federation of BiH (FZS FBiH), Institute for Statistics of Republika Srpska (RZS RS) and the Agency for Statistics of BiH Branch office in Brcko District (EBD) conduct monthly survey on industrial production in their competence areas using a common questionnaire (IND-1), as well as unified Instruction for filling in the questionnaire. Through this survey, data are collected on the production volume at the level of individual products, as defined by NIP BiH 2018. Statistical institutes perform input control and editing of input data and use it to calculate the indices and submit data to the Agency. The Agency calculates and publishes indices for BiH and Brcko District.*

*The deadlines for submitting the preliminary data to the BHAS:*

- *FZS FBiH - by the 17th in a month for the previous month*
- *RZS RS - by the 19th in a month for the previous month*
- *EBD - by the 18th in a month for the previous month*

*The deadline for submitting the revised data is one month after the deadline for submitting the preliminary data. Data for January are delivered with a few days of delay because of the necessary annual recalculations of the data.*

### Coverage of monthly survey by economic activities

*Industrial production index (IPI) covers activities classified into the following sections of the KD BiH 2010:*

- B - Vađenje ruda i kamena
- C - Prerađivačka industrija
- D - Proizvodnja i snabdijevanje električnom energijom i plinom

Saglasno EU STS propisu br. 1165/98 i 1893/2006 sljedeće djelatnosti ne ulaze u obračun indeksa industrijske proizvodnje:

- Oblast 36 - Sakupljanje, prečišćavanje i snabdijevanje vodom
- Grana 35.3 - Proizvodnja i snabdijevanje parom i klimatizacija

### Agregati glavnih industrijskih grupa (GIG)

Indeksi za GIG agregate izračunavaju se istim metodom kao i indeksi po djelatnostima, samo se proizvodi grupišu prema pretežnoj upotrebi proizvoda unutar oblasti i grane djelatnosti iz klasifikacije KD BiH 2010 (EU NACE Rev.2). Za izračunavanje indeksa za GIG agregate (EU MIGs) primjenjuju se nove definicije radi usklađivanja sa statističkim standardima EU.

- **AI - Proizvodi za međufaznu potrošnju:** oblasti i grane KD BiH 2010: 07 – 09, 10.6, 10.9, 13.1 – 13.3, 16, 17, 20.1 – 20.3, 20.5, 20.6, 22 – 24, 25.5 – 25.7, 25.9, 26.1, 26.8, 27.1 – 27.4 i 27.9
- **AE - Energija:** oblasti KD BiH 2010: 05, 06, 19 i 35 (isključujući 35.3)
- **BB - Kapitalni proizvodi:** oblasti i grane KD BiH 2010: 25.1 – 25.4, 26.2, 26.3, 26.5, 26.6, 28, 29, 30.1 – 30.4, 32.5 i 33
- **CD - Trajni proizvodi za široku potrošnju:** oblasti i grane KD BiH 2010: 26.4, 26.7, 27.5, 30.9, 31, 32.1 i 32.2
- **CN - Netrajni proizvodi za široku potrošnju:** oblasti i grane KD BiH 2010: 10.1 – 10.5, 10.7, 10.8, 11, 12, 13.9, 14, 15, 18, 20.4, 21, 32.3, 32.4 i 32.9

### Prikazivanje serija indeksa

U skladu sa preporukama Eurostata, desezoniranje i kalendarsko prilagođavanje se vrši metodom TRAMO-SEATS u JDEMETRA+ okruženju na mjesečnoj seriji izvornih indeksa industrijske proizvodnje. Produžavanje serije indeksa dodavanjem novih mjesečnih zapažanja za svaki idući mjesec može, zbog karakteristika primijenjene metode, prouzrokovati ispravke već objavljenih desezoniranih i kalendarski prilagođenih indeksa za nekoliko mjeseci unazad.

### Desezonirani indeksi

Pojam desezonirani indeksi podrazumijeva da su podaci prilagođeni za sezonu i kalendarske dane. U skladu s preporukama Eurostata podaci koji se upoređuju s podacima od prethodnog mjeseca (mjesečno poređenje prema terminologiji i praksi Eurostata) prezentuju se u desezoniranom obliku indeksa industrijske proizvodnje ili iz njih izračunanih stopa rasta.

### Kalendarski prilagođeni indeksi

- B - Mining and quarrying
- C - Manufacturing
- D - Electricity and gas supply

*In line with EU STS Regulation No. 1165/98 and 1893/2006, the following activities are excluded from the industrial production index calculation:*

- *Division 36 - Water collection, treatment and supply*
- *Group 35.3 - Steam and air conditioning supply*

### Main Industrial Grouping (MIGs) aggregates

*Indices for MIG aggregates are calculated by the same method as the indices by activities save for the fact that the products are grouped according to the predominant use of the products within the division and groups of KD BiH 2010 (EU NACE Rev. 2). To calculate the index for MIG aggregates, new definitions are applied with aim of harmonization with the EU statistical standards.*

- **AI - Intermediate goods:** the KD BiH 2010 divisions and groups: 07 – 09, 10.6, 10.9, 13.1 – 13.3, 16, 17, 20.1 – 20.3, 20.5, 20.6, 22 – 24, 25.5 – 25.7, 25.9, 26.1, 26.8, 27.1 – 27.4 and 27.9
- **AE - Energy:** the KD BiH 2010 divisions: 05, 06, 19 and 35 (excl. 35.3)
- **BB - Capital goods:** the KD BiH 2010 divisions and groups: 25.1 – 25.4, 26.2, 26.3, 26.5, 26.6, 28, 29, 30.1 – 30.4, 32.5 and 33
- **CD - Consumer durables:** the KD BiH 2010 divisions and groups: 26.4, 26.7, 27.5, 30.9, 31, 32.1 and 32.2
- **CN - Consumer non-durables:** the KD BiH 2010 divisions and groups: 10.1 – 10.5, 10.7, 10.8, 11, 12, 13.9, 14, 15, 18, 20.4, 21, 32.3, 32.4 and 32.9

### Indices series presentation

*In accordance with the Eurostat's Recommendations, seasonal adjustment and working-day adjustment has been done by using the TRAMO-SEATS method in JDEMETRA+ environment on the monthly series of original industrial production indices. Extending indices series by adding new monthly observations for each month could, because of the applied method characteristics, cause subsequent corrections of already published seasonally and working-day adjusted indices for several months backwards.*

### Seasonally adjusted indices

*The term seasonally adjusted indices indicates that the data are adjusted for both seasonal and working-day effects. In line with the Eurostat's Recommendations, data that are compared with the data from the previous month (monthly comparison with Eurostat terminology and practices) are presented in a seasonally adjusted form of industrial production indices or their growth rates.*

### Working-day adjusted indices

Pojam kalendarski prilagođeni indeksi podrazumijeva da su podaci prilagođeni za uticaj kalendarskih i radnih dana. U skladu s preporukama Eurostata podaci koji se upoređuju s podacima od istog perioda prethodne godine (godišnje poređenje prema terminologiji i praksi Eurostata) prezentuju se u kalendarski prilagođenom obliku indeksa industrijske proizvodnje ili iz njih izračunanih stopa rasta.

*The term working-day adjusted indices indicate that the data are adjusted only for working-day effects. In line with the Eurostat's Recommendations, data that are compared with data from the same period of the previous year (the annual comparison by Eurostat terminology and practices) are presented in a working-day adjusted form of industrial production indices or in their growth rates.*

**Publikuje Agencija za statistiku Bosne i Hercegovine, 71000 Sarajevo, Zelenih beretki 26**  
*Published by the Agency for Statistics of the Bosnia and Herzegovina, 71000 Sarajevo, Zelenih beretki 26*

**Telefon/Phone: +387 (33) 911 911 | Telefaks/Telefax: +387 (33) 220 622**  
**Elektronska pošta/E-mail: [bhas@bhas.gov.ba](mailto:bhas@bhas.gov.ba) | Internetska stranica/Web site: [www.bhas.gov.ba](http://www.bhas.gov.ba)**

**Odgovorne osobe/Responsible persons:**

**Velimir Jukić, Pomoćnik direktorice za poslovne statistike**  
*Velimir Jukić, Assistant Director of Business Statistics*

**Vesna Čužić, direktorica**  
*Vesna Čužić, Director*

**Saopćenje priredili: Fahir Kanlić, Radomir Mutabdžija, Tanja Miović i Belma Mesihović**  
*Prepared by: Fahir Kanlic, Radomir Mutabdžija, Tanja Miovcic and Belma Mesihovic*



**Razmislite o očuvanju okoliša prije štampanja dokumenta.**  
*Please consider the environment before printing this document.*