



САОПШТЕЊЕ FIRST RELEASE



Обавезни сте да приликом дозвољених радњи, у свом производу или апликацији наведете извор података.
You are required to specify a data source when allowed in your product or application.

ГОДИНА/YEAR XIV

САРАЈЕВО, 25.03.2022.

БРОЈ/NUMBER 2

ПОСЛОВНЕ СТАТИСТИКЕ / BUSINESS STATISTICS

ИНДЕКС ОБИМА ИНДУСТРИЈСКЕ ПРОИЗВОДЊЕ У БОСНИ И ХЕРЦЕГОВИНИ ЗА ФЕБРУАР 2021. ГОДИНЕ - ПРЕТХОДНИ ПОДАЦИ¹⁾

VOLUME INDEX OF INDUSTRIAL PRODUCTION IN BOSNIA AND HERZEGOVINA FEBRUARY 2021 - PRELIMINARY RESULTS¹⁾

Индекс обима индустријске производње - укупно

Укупна десезонирана индустријска производња у Босни и Херцеговини у фебруару 2022. у поређењу са јануаром 2022. биљежи раст за 1,3%.

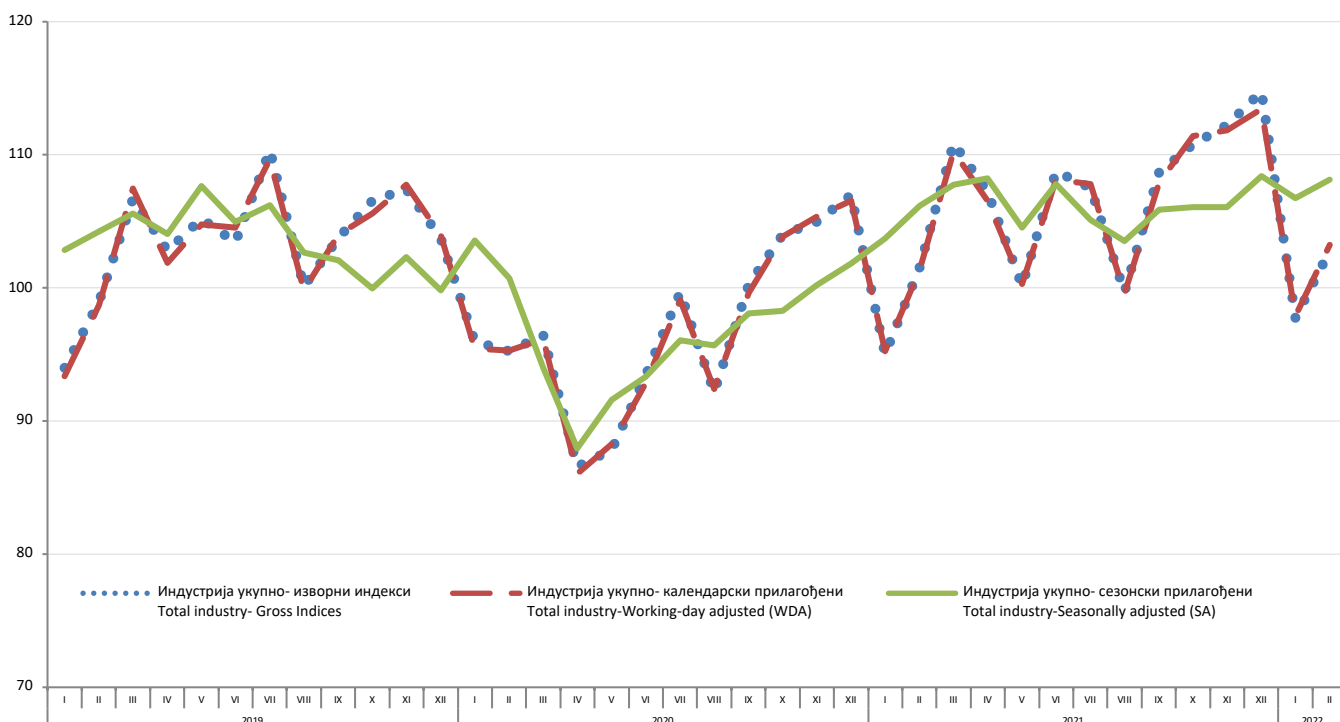
У фебруару 2022. у поређењу са фебруаром 2021. индустријска производња у Босни и Херцеговини, календарски прилагођена, биљежи раст за 1,9%.

Industrial production volume index - Total

Total seasonally adjusted industrial production in Bosnia and Herzegovina in February 2022, compared to January 2022, is increased by 1.3%.

In February 2022, compared to February 2021, industrial production in Bosnia and Herzegovina, the calendar adjusted, is increased by 1.9%.

График 1. Временска серија индустрија укупно - изворни, календарски и сезонски прилагођени индекси: јануар 2019 - фебруар 2022 (2015 = 100)
Graph 1. Time series for total industry - Gross, Working-day and Seasonally Adjusted indices: January 2019 - February 2022 (2015=100)



¹⁾ Претходни резултати постају коначни даном објављивања саопштења за наредни мјесец
Preliminary results become final as of publishing press release for the next month

Индекс обима индустријске производње према ГИГ агрегатима

Мјесечна поређења

У фебруару 2022. у односу на јануар 2022. производња Трајних производа за широку потрошњу је већа за 11,0%, производња Капиталних производа већа за 5,3%, производња Нетрајних производа за широку потрошњу већа за 3,1%, а производња Интермедијарних производа већа за 2,4%, док је производња Енергије мања за 7,4%.

Годишња поређења

У фебруару 2022. у односу на фебруар 2021. производња Капиталних производа је већа за 20,9%, производња Интермедијарних производа већа за 8,0%, производња Трајних производа за широку потрошњу већа за 6,7%, производња Нетрајних производа за широку потрошњу већа за 6,0%, док је производња Енергије мања за 14,1%.

Индекс обима индустријске производње према подручјима КД БиХ 2010 (EU NACE Rev.2)

Мјесечна поређења

За подручја КД БиХ 2010. десезонирана индустријска производња у фебруару 2022. у поређењу са јануаром 2022. у подручју Прерађивачка индустрија је забиљежен раст за 3,4%, док је у подручју Вађење руда и камена забиљежен пад за 2,0%, те у подручју Производња и снабдијевање електричном енергијом и гасом забиљежен пад за 6,8%.

Годишња поређења

У фебруару 2022. у поређењу са фебруаром 2021. индустријска производња, календарски прилагођена, биљежи раст у подручју Прерађивачка индустрија за 10,6%, док је у подручју Вађење руда и камена забиљежен пад за 5,8%, те у подручју Производња и снабдијевање електричном енергијом и гасом забиљежен пад за 17,0%.

Индекси обима индустријске производње према областима КД БиХ 2010 (EU NACE Rev.2)

Мјесечна поређења

Посматрано по областима дјелатности (стопе израчунате из десезонираних индекса) у фебруару 2022. у односу на јануар 2022. највећи раст забиљежен је у области 12 - Производња дуванских производа (53,1%) и области 21 - Производња основних фармацеутских производа и фармацеутских препарата (33,2%). Највећи пад индустријске производње у фебруару 2022. у односу на јануар исте године забиљежен је у области 30 - Производња осталих саобраћајних средстава (11,0%) и области 32 - Остала прерађивачка индустрија (10,4%).

Годишња поређења

Посматрано по областима дјелатности (стопе израчунате из календарски прилагођених индекса) у фебруару 2022. у поређењу са фебруаром 2021. највећи раст забиљежен је у области 23 - Производња осталих производа од неметалних минерала (27,4%) и области 16 - Прерада дрвета и производа од дрвета и плута. осим намјештаја; производња предмета од сламе и плетарских материјала (23,6%). Највећи пад индустријске производње у фебруару 2022. у поређењу са фебруаром 2021 године забиљежен је у области 35 - Производња и снабдијевање електричном енергијом и гасом (17,0%) и области 26 - Производња рачунара те електронских и оптичких производа (15,8%).

Industrial production volume index, according to the MIGs

Monthly comparison

In February 2022, compared to January 2022, production of Consumer durables increased by 11.0%, production of Capital goods increased by 5.3%, production of Consumer non-durables increased by 3.1%, and production of Intermediate goods increased by 2.4%, while production of Energy decreased by 7.4%.

Annual comparison

In February 2022 compared to February 2021, production of Capital goods increased by 20.9%, production of Intermediate goods increased by 8.0%, production of Consumer durables increased by 6.7%, production of Consumer non-durables increased by 6.0%, while production of Energy decreased by 14.1%.

Industrial production volume index, according to the KD BiH 2010 (EU NACE Rev.2) sections

Monthly comparison

According to sections of KD BiH 2010, seasonally adjusted industrial production in February 2022 compared to January 2022 in section Manufacturing increased by 3.4%, while in section Mining and quarrying decreased by 2.0%, and in section Electricity and gas supply decreased by 6.8%.

Annual comparison

In February 2022, compared to February 2021, calendar adjusted industrial production increased in section Manufacturing by 10.6%, while in section Mining and quarrying decreased by 5.8%, and in section Electricity and gas supply decreased by 17.0%.

Indices of industrial production according to the KD BiH 2010 (EU NACE Rev.2) sections

Monthly comparison

Broken down by divisions of activities (rates are calculated from seasonally adjusted indices) in February 2022 compared to January 2022, the highest growth is recorded in division 12 - Manufacture of tobacco products (53.1%) and division 21 - Manufacture of basic pharmaceutical products and pharmaceutical preparations (33.2%). The largest decline in industrial production in February 2022 compared to January this year was recorded in division 30 - Manufacture of other transport equipment (11.0%) and division 32 - Other manufacturing (10.4%).

Annual comparison

Broken down by divisions of activities (rates are calculated from calendar adjusted indices) in February 2022 compared to February 2021, the highest growth is recorded in division 23 - Manufacture of other non-metallic mineral products (27.4%) and division 16 Manufacture of wood and of products of wood and cork except furniture; manufacture of articles of straw and plaiting materials (23.6%). The largest decline in industrial production in February 2022 compared to February 2021, was recorded in division 35 - Electricity, gas steam supply (17.0%) and division 26 - Manufacture of computer electronic and optical products (15.8%).

ТАБЕЛА 1. МЈЕСЕЧНЕ СТОПЕ ПРОМЈЕНА ИЗРАЧУНАТЕ ИЗ ДЕСЕЗОНИРАНИХ ИНДЕКСА ОБИМА ИНДУСТРИЈСКЕ ПРОИЗВОДЊЕ, ФЕБРУАР 2022.
TABLE 1. MONTH-ON-MONTH GROWTH RATES CALCULATED FROM SEASONALLY ADJUSTED VOLUME INDICES ON INDUSTRIAL PRODUCTION, FEBRUARY 2022

	IX 2021 VIII 2021	X 2021 IX 2021	XI 2021 X 2021	XII 2021 XI 2021	I 2022 XII 2021	II 2022 I 2022	
Укупно индустрија	2,3	0,2	0,0	2,2	-1,5	1,3	Total industry
Главне индустријске групе (ГИГ)							Main Industrial Groups (MIGs)
AI Интермедијарни производи	1,6	-0,2	1,2	0,3	0,7	2,4	AI Intermediate goods
AE Енергија	-0,1	1,8	0,1	6,0	0,8	-7,4	AE Energy
BB Капитални производи	-1,1	3,9	5,0	6,1	-2,5	5,3	BB Capital goods
CD Трајни производи за широку потрошњу	1,5	3,3	5,8	1,8	-9,5	11,0	CD Consumer durables
CN Нетрајни производи за широку потрошњу	3,5	-3,2	2,4	-1,5	-0,1	3,1	CN Consumer non-durables
Подручја и области КД БИХ 2010							NACE Rev.2 Sections and Divisions
B ВАЂЕЊЕ РУДА И КАМЕНА	3,0	-1,2	-7,6	6,9	2,4	-2,0	B MINING AND QUARRYING
05 Вађење угља и лигнита	5,3	-1,3	-12,8	8,3	4,4	-3,0	05 Mining of coal and lignite
07 Вађење руда метала	-2,3	-6,1	8,8	-0,2	7,1	-1,1	07 Mining of metal ores
08 Вађење осталих руда и камена	-3,0	2,4	8,1	8,9	0,1	-10,3	08 Other mining and quarrying
C ПРЕРАЂИВАЧКА ИНДУСТРИЈА	1,7	0,3	0,4	1,4	-0,4	3,4	C MANUFACTURING
10 Производња прехранбених производа	0,6	-0,4	-1,7	-0,8	2,5	1,8	10 Manufacture of food products
11 Производња пића	9,7	-16,6	24,9	-14,3	-5,5	1,8	11 Manufacture of beverages
12 Производња дуванских производа	-5,6	-72,2	21,9	16,1	-32,5	53,1	12 Manufacture of tobacco products
13 Производња текстила	-4,4	1,6	2,4	-3,5	-5,6	-0,7	13 Manufacture of textiles
14 Производња одјеће	7,3	-1,9	2,5	0,4	0,4	7,3	14 Manufacture of wearing apparel
15 Производња коже и производа од коже	21,2	4,3	3,9	-6,9	-2,5	4,7	15 Manufacture of leather and related products
16 Прерада дрвета и производа од дрвета и плута, осим намјештаја; производња предмета од сламе и плетарских материјала	5,9	4,1	13,1	-13,3	-3,1	13,4	16 Manufacture of wood and of products of wood and cork, except furniture; manufacture of articles of straw and plaiting materials
17 Производња папира и производа од папира	-6,3	3,9	-12,9	8,4	-1,5	-6,2	17 Manufacture of paper and paper products
18 Штампане и умножавање снимљених записа	1,4	-12,6	0,9	15,8	-5,4	8,0	18 Printing and reproduction of recorded media
19 Производња кокса и рафинисаних нафтних производа	3,0	5,8	0,4	-3,0	-9,0	2,2	19 Manufacture of coke and refined petroleum products
20 Производња хемикалија и хемијских производа	-0,7	1,3	1,6	4,3	-3,6	5,8	20 Manufacture of chemicals and chemical products
21 Производња основних фармацеутских производа и фармацеутских препарата	-4,1	-5,7	-1,9	20,7	-40,9	33,2	21 Manufacture of basic pharmaceutical products and pharmaceutical preparations
22 Производња производа од гуме и пластичних маса	-1,2	0,4	6,9	2,7	-2,0	-0,2	22 Manufacture of rubber and plastic products
23 Производња осталих производа од неметалних минерала	3,7	-3,7	5,9	-0,7	16,1	-4,9	23 Manufacture of other non-metallic mineral products
24 Производња базних метала	-0,9	4,0	-7,2	-8,5	28,2	-6,3	24 Manufacture of basic metals
25 Производња готових металних производа, осим машина и опреме	11,5	-1,0	6,5	18,9	-10,2	12,2	25 Manufacture of fabricated metal products, except machinery and equipment
26 Производња рачунара те електронских и оптичких производа	-1,8	-1,2	-3,0	-19,9	9,2	15,8	26 Manufacture of computer, electronic and optical products
27 Производња електричне опреме	0,9	1,1	2,1	-9,3	2,8	1,0	27 Manufacture of electrical equipment
28 Производња машина и опреме, д. н.	4,6	-5,5	3,9	-11,7	10,6	-2,5	28 Manufacture of machinery and equipment n.e.c.
29 Производња моторних возила, приколица и полуприколица	-1,9	0,9	-1,7	-4,3	0,5	3,7	29 Manufacture of motor vehicles, trailers and semi-trailers
30 Производња осталих саобраћајних средстава	-15,6	7,5	-0,3	46,2	-13,3	-11,0	30 Manufacture of other transport equipment
31 Производња намјештаја	1,1	2,9	4,5	2,4	-9,4	9,1	31 Manufacture of furniture
32 Остала прерађивачка индустрија	4,8	-6,1	28,4	-10,5	5,9	-10,4	32 Other manufacturing
33 Поправак и инсталирање машина и опреме	3,2	-9,8	10,8	12,4	-19,7	17,3	33 Repair and installation of machinery and equipment
D Производња и снабдијевање електричном енергијом, гасом, паром и климатизација (изузев групе 35.3 - производња и снабдијевање паром и климатизација)	2,3	2,8	2,6	2,8	-2,3	-6,8	D Electricity, gas, steam and air conditioning supply (except group 35.3 - Steam and air conditioning supply)
35 Производња и снабдијевање електричном енергијом и гасом	2,3	2,8	2,6	2,8	-2,3	-6,8	35 Electricity, gas, steam and air conditioning supply

График 2. Мјесечне стопе промјена израчунате из десејонираних индекса за Главне индустријске групе (ГИГ)
Graph 2. Monthly change rates calculated from seasonally adjusted indices for Main Industrial Groups (MIGs)

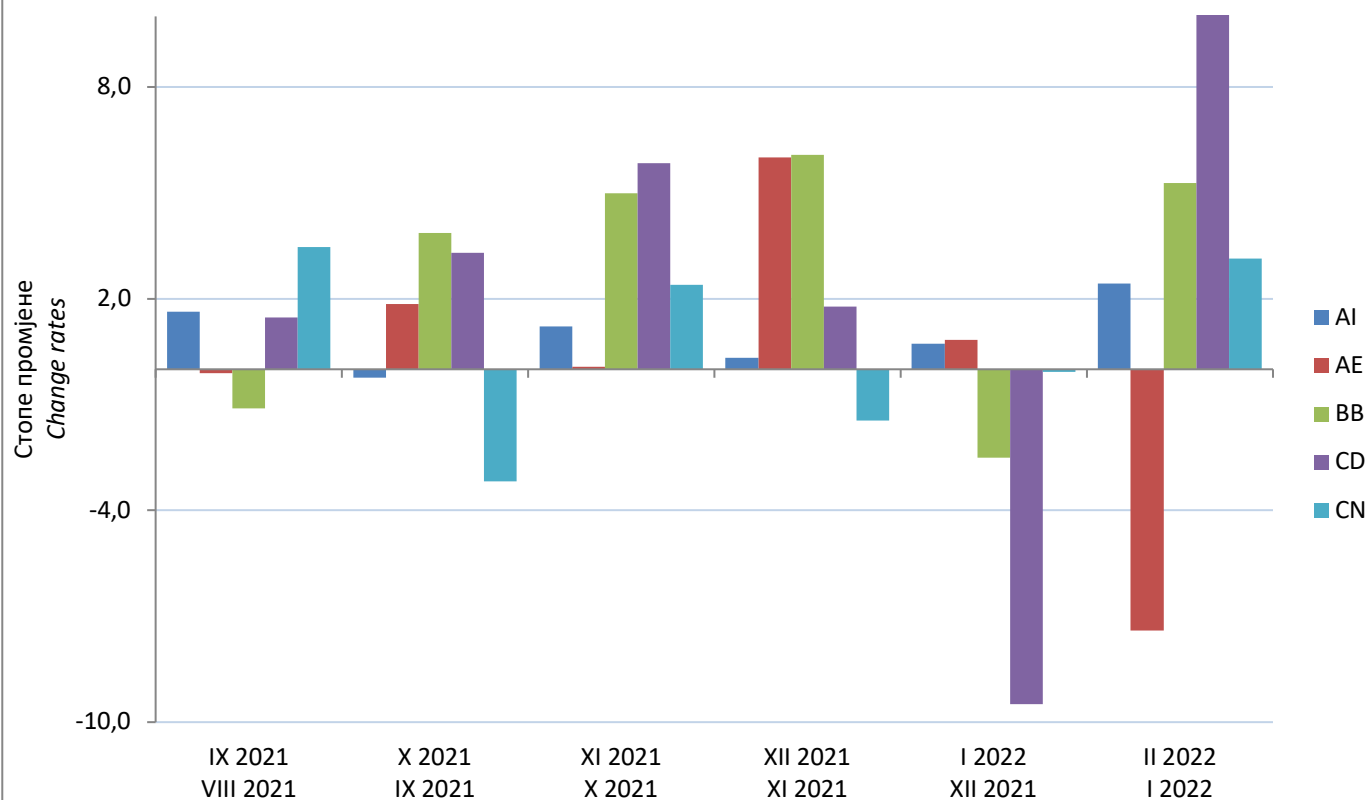
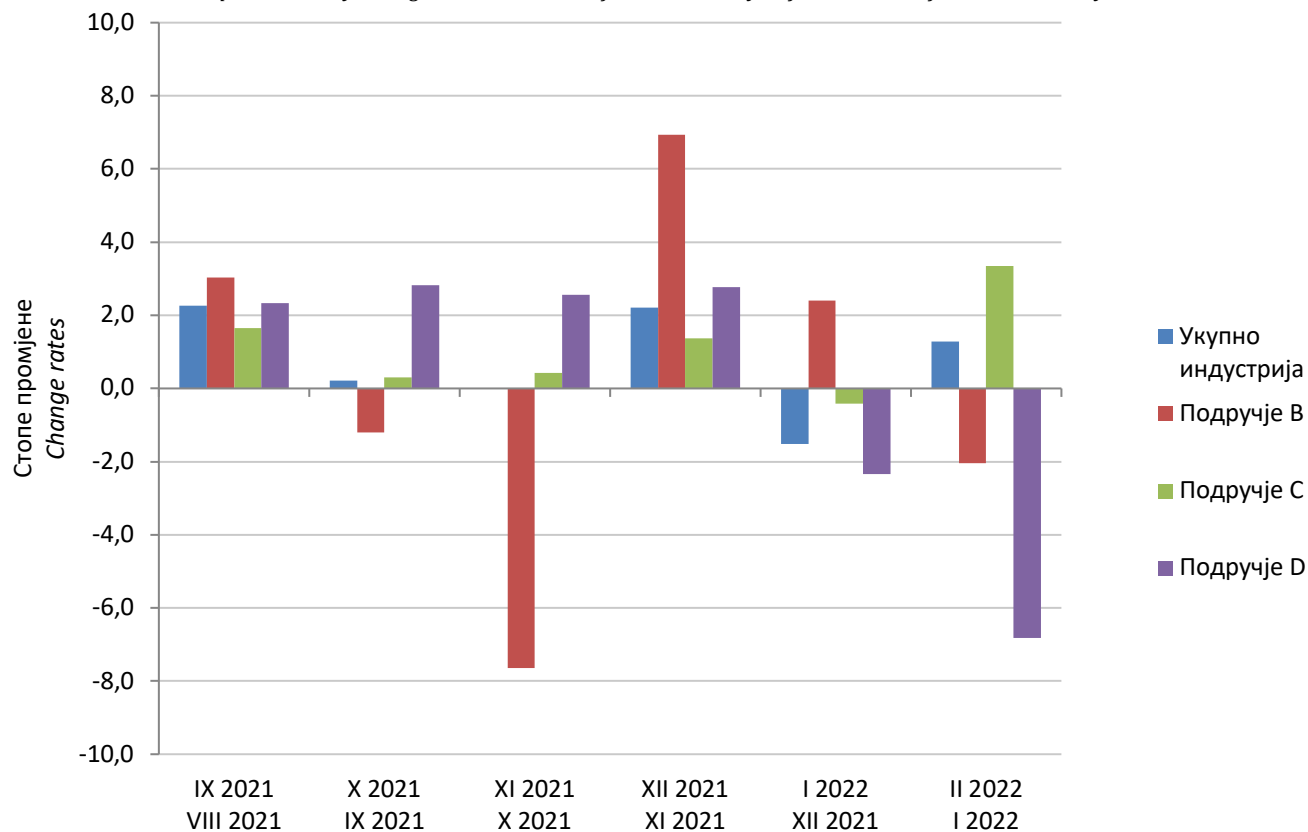


График 3. Мјесечне стопе промјена израчунате из десејонираних индекса за укупну индустрију и подручја дјелатности
Graph 3. Monthly change rates calculated from seasonally adjusted indices for Total Industry and divisions

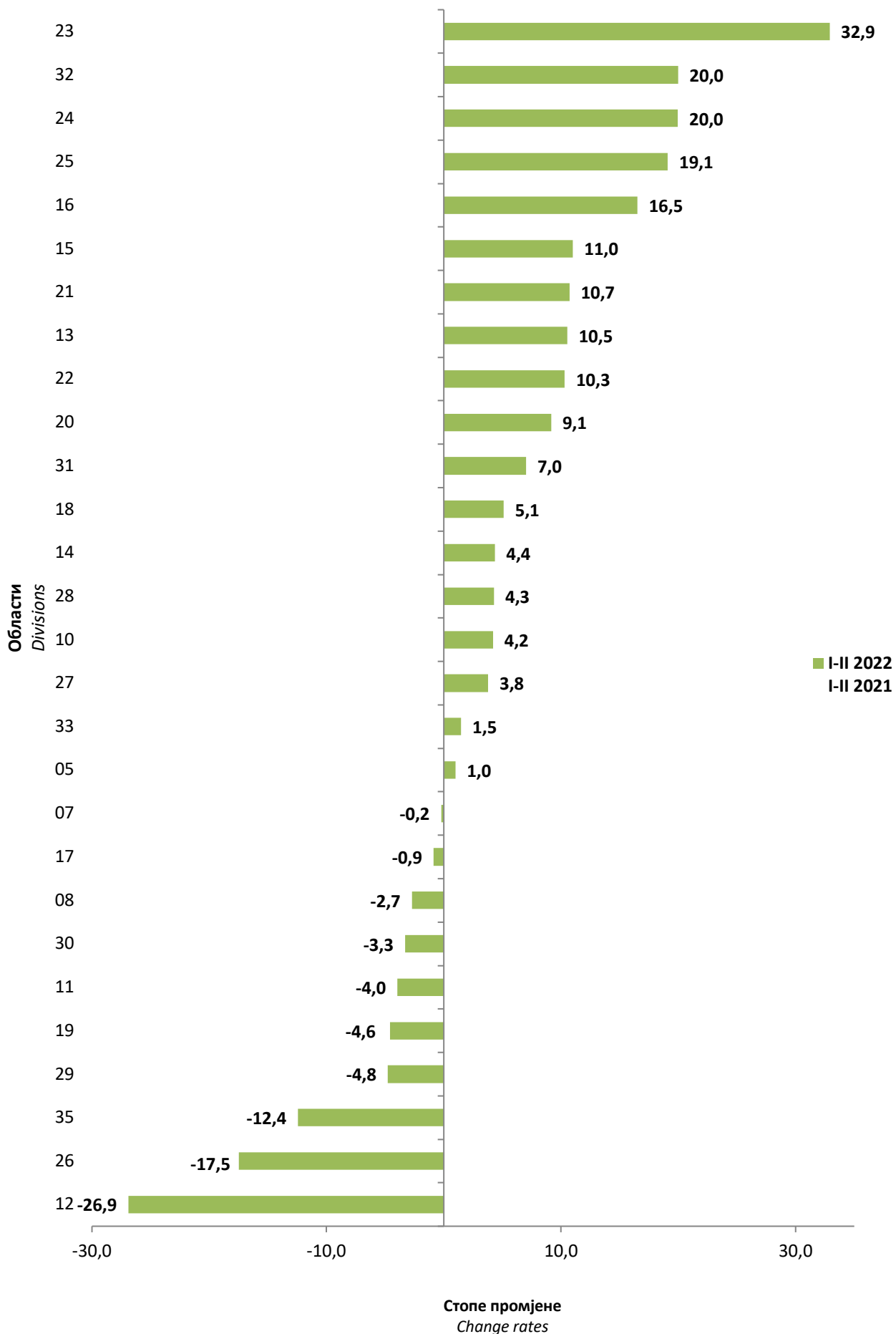


ТАБЕЛА 2. ГОДИШЊЕ СТОПЕ ПРОМЈЕНА ИЗРАЧУНАТЕ ИЗ КАЛЕНДАРСКИ ПРИЛАГОЂЕНИХ ИНДЕКСА ОБИМА ИНДУСТРИЈСКЕ ПРОИЗВОДЊЕ, ФЕБРУАР 2022.
TABLE 2. YEAR-ON-YEAR GROWTH RATES CALCULATED FROM WORKING-DAY ADJUSTED VOLUME INDICES ON INDUSTRIAL PRODUCTION, FEBRUARY 2022

		<u>IX 2021</u>	<u>X 2021</u>	<u>XI 2021</u>	<u>XII 2021</u>	<u>I 2022</u>	<u>II 2022</u>	<u>I - II 2022</u>		
		IX 2020	X 2020	XI 2020	XII 2020	I 2021	II 2021	I - II 2021		
	Укупно индустрија	8,3	7,3	6,2	6,5	2,8	1,9	2,3		Total industry
	Главне индустријске групе (ГИГ)									Main Industrial Groups (MIGs)
AI	Интермедијарни производи	12,0	9,4	9,8	1,8	9,0	8,0	8,5	AI	Intermediate goods
AE	Енергија	4,1	4,6	-1,9	4,4	-5,6	-14,1	-9,8	AE	Energy
BB	Капитални производи	10,7	14,4	18,6	20,8	17,8	20,9	19,4	BB	Capital goods
CD	Трајни производи за широку потрошњу	-7,8	0,5	3,4	8,7	4,3	6,7	5,5	CD	Consumer durables
CN	Нетрајни производи за широку потрошњу	4,4	2,6	5,0	5,6	5,1	6,0	5,6	CN	Consumer non-durables
	Подручја и области КД БИХ 2010									NACE Rev.2 Sections and Divisions
B	ПРОИЗВОДИ РУДАРСТВА И ВАЂЕЊА КАМЕНА	0,7	-1,5	-8,4	-7,9	6,0	-5,8	-0,5	B	MINING AND QUARRYING
05	Угаљ и лигнит	1,5	0,8	-13,7	-7,9	6,0	-3,7	1,0	05	Coal and lignite
07	Металне руде	3,7	-6,2	4,7	-22,8	40,1	-11,1	-0,2	07	Metal ores
08	Остали производи од руда и камена	-4,4	-3,4	7,7	4,0	12,6	-13,5	-2,7	08	Other mining and quarrying products
C	ПРОИЗВОДИ ПРЕРАЂИВАЧКЕ ИНДУСТРИЈЕ	9,6	9,3	9,0	7,6	8,3	10,6	9,5	C	MANUFACTURED PRODUCTS
10	Прехрамбени производи	2,7	-0,6	-2,3	-1,7	6,3	2,3	4,2	10	Food products
11	Пића	10,0	1,6	50,2	21,9	4,8	-11,3	-4,0	11	Beverages
12	Дувански производи	119,7	-75,0	-81,6	2,6	-39,8	-14,5	-26,9	12	Tobacco products
13	Текстил	9,3	11,2	21,5	17,3	9,9	11,2	10,5	13	Textiles
14	Одјећа	-12,7	-7,1	-7,1	3,0	-9,0	20,2	4,4	14	Wearing apparel
15	Кожа и сродни производи	6,7	15,5	17,6	9,8	6,1	16,0	11,0	15	Leather and related products
16	Дрво и производи од дрвета и плута, сем намјештаја; производи од сламе и плетарских материјала	9,0	7,7	36,5	1,7	8,0	23,6	16,5	16	Wood and of products of wood and cork, except furniture; articles of straw and plaiting materials
17	Папир и производи од папира	19,2	34,7	-4,2	11,5	3,1	-4,9	-0,9	17	Paper and paper products
18	Штампани материјали и снимљени записи	12,3	-6,7	-8,8	0,8	9,1	2,0	5,1	18	Printing and reproduction services of recorded media
19	Кокс и рафинисани нафтни производи	20,7	20,9	13,4	-3,2	-5,9	-3,1	-4,6	19	Coke and refined petroleum products
20	Хемикалије и хемијски производи	16,7	14,6	12,4	11,1	8,8	9,5	9,1	20	Chemicals and chemical products
21	Основни фармацеутски производи и фармацеутски препарати	9,7	9,2	-2,4	20,1	3,0	14,9	10,7	21	Basic pharmaceutical products and pharmaceutical preparations
22	Производи од гуме и пластике	6,4	7,0	15,2	19,8	9,5	11,0	10,3	22	Rubber and plastic products
23	Остали неметални минерални производи	0,3	-0,7	1,5	-6,3	40,0	27,4	32,9	23	Other non-metallic mineral products
24	Базни метали	33,3	26,8	14,1	-6,6	26,1	14,1	20,0	24	Basic metals
25	Готови метални производи, сем машина и опреме	11,7	11,4	10,6	18,7	15,0	22,6	19,1	25	Fabricated metal products, except machinery and equipment
26	Рачунари, електронски и оптички производи	-2,1	-14,3	-6,9	-28,7	-19,7	-15,8	-17,5	26	Computer, electronic and optical products
27	Електрична опрема	16,1	5,4	20,0	-0,5	5,9	2,0	3,8	27	Electrical equipment
28	Машине и опрема, д. н.	23,6	0,1	15,8	-9,6	15,2	-4,5	4,3	28	Machinery and equipment n.e.c.
29	Моторна возила, приколице и полуприколице	8,0	9,5	13,2	-12,9	-7,5	-2,3	-4,8	29	Motor vehicles, trailers and semi-trailers
30	Остала превозна средства	-42,7	-20,8	-22,8	47,0	-5,2	-1,2	-3,3	30	Other transport equipment
31	Намјештај	-8,0	2,4	3,5	10,0	6,8	7,2	7,0	31	Furniture
32	Остала прерађивачка индустрија	30,2	12,0	64,3	40,7	23,0	17,3	20,0	32	Other manufactured goods
33	Услуге поправке и инсталирања машина и опреме	8,8	-9,3	7,7	18,1	-4,4	7,1	1,5	33	Repair and installation services of machinery and equipment
D	Производња и снабдијевање електричном енергијом, гасом, паром и климатизација (изузев групе 35.3 - производња и снабдијевање паром и климатизација)	4,8	6,1	2,1	8,1	-8,2	-17,0	-12,4	D	Electricity, gas, steam and air conditioning supply (except group 35.3 - Steam and air conditioning supply)
35	Електрична енергија, гас, пара и климатизација	4,8	6,1	2,1	8,1	-8,2	-17,0	-12,4	35	Electricity, gas, steam and air conditioning

График 4. Годишње стопе промјене индустријске производње из календарски прилагођених индекса,
I - II 2022 / I - II 2021

Graph 4. Year-on-year change rates of industrial production from working-day adjusted indices,
I - II 2022 / I - II 2021



ТАБЕЛА 3. ИЗВОРНИ ИНДЕКСИ ОБИМА ИНДУСТРИЈСКЕ ПРОИЗВОДЊЕ - УКУПНО, ПРЕМА ГИГ, ПОДРУЧЈИМА И ОБЛАСТИМА КД БИХ 2010 (NACE Rev.2), ФЕБРУАР 2022.
TABLE 3. GROSS VOLUME INDICES ON INDUSTRIAL PRODUCTION - TOTAL, ACCORDING TO MIGs, KD BIH 2010 (NACE Rev.2) SECTIONS AND DIVISIONS, FEBRUARY 2022

		Структура Structure	II 2022 ф 2021	II 2022 II 2021	I - II 2022 I - II 2021		
	Укупно индустрија	100.00	96,6	101,3	102,0		Total industry
AI	Интермедијарни производи	34.14	95,0	107,9	108,3	AI	Intermediate goods
AE	Енергија	25.71	97,1	84,2	88,4	AE	Energy
BB	Капитални производи	13.75	101,6	120,1	119,1	BB	Capital goods
CD	Трајни производи за широку потрошњу	5.41	103,8	107,1	105,5	CD	Consumer durables
CN	Нетрајни производи за широку потрошњу	20.99	93,5	106,2	106,1	CN	Consumer non-durables
B	ПРОИЗВОДИ РУДАРСТВА И ВАЂЕЊА КАМЕНА	8.79	89,0	94,6	99,7	B	MINING AND QUARRYING
05	Угаљ и лигнит	6.14	93,2	96,2	100,7	05	Coal and lignite
07	Металне руде	1.30	95,0	89,0	100,0	07	Metal ores
08	Остали производи од руда и камена	1.35	64,5	89,8	97,6	08	Other mining and quarrying products
C	ПРОИЗВОДИ ПРЕРАЂИВАЧКЕ ИНДУСТРИЈЕ	72.10	97,0	110,4	109,8	C	MANUFACTURED PRODUCTS
10	Прехрамбени производи	8.82	95,2	103,0	105,1	10	Food products
11	Пића	2.61	65,7	86,7	93,7	11	Beverages
12	Дувански производи	0.01	35,7	85,2	74,3	12	Tobacco products
13	Текстил	1.66	97,8	111,8	110,9	13	Textiles
14	Одјећа	2.18	114,5	122,6	107,1	14	Wearing apparel
15	Кожа и сродни производи	3.17	104,0	116,0	110,7	15	Leather and related products
16	Дрво и производи од дрвета и плута, сем намјештаја; производи од сламе и плетарских материјала	4.66	96,7	118,6	110,7	16	Wood and of products of wood and cork, except furniture; articles of straw and plaiting materials
17	Папир и производи од папира	2.13	93,3	94,0	98,4	17	Paper and paper products
18	Штампани материјали и снимљени записи	1.17	97,8	102,7	106,4	18	Printing and reproduction services of recorded media
19	Кокс и рафинисани нафтни производи	0.46	87,0	96,3	94,1	19	Coke and refined petroleum products
20	Хемикалије и хемијски производи	4.00	97,5	108,4	108,4	20	Chemicals and chemical products
21	Основни фармацеутски производи и фармацеутски препарати	1.37	75,0	107,3	105,7	21	Basic pharmaceutical products and pharmaceutical preparations
22	Производи од гуме и пластике	4.69	96,2	110,3	110,1	22	Rubber and plastic products
23	Остали неметални минерални производи	3.56	78,7	127,2	132,7	23	Other non-metallic mineral products
24	Базни метали	3.61	110,4	113,9	121,3	24	Basic metals
25	Готови метални производи, сем машина и опреме	12.60	102,2	121,7	118,1	25	Fabricated metal products, except machinery and equipment
26	Рачунари, електронски и оптички производи	0.27	90,5	80,6	82,0	26	Computer, electronic and optical products
27	Електрична опрема	2.60	98,0	101,9	103,1	27	Electrical equipment
28	Машине и опрема, д. н.	2.70	98,2	98,8	105,4	28	Machinery and equipment n.e.c.
29	Моторна возила, приколице и полуприколице	2.11	99,4	94,1	91,9	29	Motor vehicles, trailers and semi-trailers
30	Остала превозна средства	0.11	96,3	95,7	91,8	30	Other transport equipment
31	Намјештај	5.18	104,3	107,9	107,0	31	Furniture
32	Остала прерађивачка индустрија	0.99	91,2	111,1	114,0	32	Other manufactured goods
33	Услуге поправке и инсталирања машина и опреме	1.44	91,3	111,0	102,4	33	Repair and installation services of machinery and equipment
D	ПРОИЗВОДИ И СНАБДИЈЕВАЊЕ ЕЛЕКТРИЧНОМ ЕНЕРГИЈОМ, ГАСОМ, ПАРОМ И КЛИМАТИЗАЦИЈА	19.11	98,5	80,9	85,3	D	ELECTRICITY, GAS, STEAM AND AIR CONDITIONING
35	Електрична енергија, гас, пара и климатизација	19.11	98,5	80,9	85,3	35	Electricity, gas, steam and air conditioning

МЕТОДОЛОШКА ОБЈАШЊЕЊА

Почевши са саопштењем за март 2013, промијењен је концепт објављивања резултата индекса индустријске производње у Босни и Херцеговини. Агенција за статистику БиХ и ентитетски заводи за статистику су ускладили презентацију и интерпретацију индекса индустријске производње с оном која је прописана ЕУ уредбама о краткорочним пословним статистикама и препорукама Еуростата о публикувању индекса индустријске производње. Уредбе и препоруке су намијењене државама чланицама ЕУ, као и земљама које су у процесу придруживања, а у циљу хармонизованог израчунавања и презентовања овог показатеља.

Стога су сви резултати индекса индустријске производње (индустрија укупно, агрегати по индустријским дјелатностима и специјални ГИГ агрегати) у саопштењу табеларно презентовани у три облика:

- Десезонирани показатељи
- Календарски прилагођени показатељи
- Изворни индекси индустријске производње

У складу са поменутих препорукама, индекс индустријска производње се тумачи:

- Мјесечном стопом раста израчунатом из десезонираних индекса
- Годишњом стопом раста израчунатом из календарски прилагођених индекса

Из тог разлога коментари дати на самом саопштењу не укључују коментаре за Изворне индексе.

Изворни индекси у саопштењу се приказују табеларно на начин на који су приказивани у досадашњим саопштењима ради одржавања досљедности према претходно објављеним серијама. Споменути концепт индекса задржаће се у саопштењу у дужем прелазном периоду искључиво ради корисника података који су навикли на такав начин презентовања индекса индустријске производње, а који се није мијењао дуги низ година.

Метод рачунања и базна година

Индекси индустријске производње израчунавају се кориштењем Ласпеуресове формуле, Нова базна година за коју је утврђен систем пондера у БиХ је 2015, и примјењује се у обрачуна индекса од јануара 2018. ЕУ Уредбом (ЕЦ) Но 472/2008 прописана је примјена базне 2015, Концепти, дефиниције и методологија који се користе за израчунавање индекса индустријске производње су усклађени са ЕУ прописима у домену краткорочних статистика (EU STS - Short Term Statistics). Основне информације о индексу индустријске производње и кратка методологија израчуна приказане су у документу "Методолошка упутства за израчунавање индекса физичког обима индустријске производње у Босни и Херцеговини - (МД 29)" која је доступна на веб-страници Агенције за статистику БиХ: <http://www.bhas.gov.ba> у секцији индустрија.

NOTES ON METHODOLOGY

Starting with the Press Release for March 2013, the concept of publishing the results of the industrial production index in Bosnia and Herzegovina is changed. Agency for Statistics of BiH and entity institutes for statistics harmonized the presentation and interpretation of the industrial production index to EU Regulations on Short-Term Statistics and Eurostat's Recommendations on publishing the industrial production index. Regulations and Recommendations are intended for EU member states, as well as countries that are in the process of accession, for the purpose of harmonized calculating and presenting of this indicator.

Therefore, all the results of the industrial production index (total industry, aggregates by industrial activities and special MIG aggregates) are presented in a press release tables in three forms:

- *Seasonally adjusted indicators*
- *Working-day adjusted indicators*
- *Original (gross) production indices*

In accordance with the Recommendations, the industrial production index is commented by:

- *Monthly growth rates calculated from seasonally adjusted indices*
- *Annual growth rate calculated from working-day adjusted indices*

For this reason, comments given to the press release do not include comments on original indices.

In the press release, the original (gross) indices are presented in tables (in the same manner as they were presented in the former press releases) in order to maintain consistency with the previously published series. The mentioned index concept will be retained in press releases for a longer transition period, solely for data users who are accustomed to this way of presenting the industrial production index, which has not been changed for many years.

Calculation method and base year

Industrial production indices are calculated using the Laspeyres formula, The new base year, for which the weighting system is established in BiH, is 2015 and it is used in calculation of indices since January 2018. EU Regulation (EC) No 472/2008 stipulates the use of base year 2015 from January 2013 in EU countries, Concepts, definitions and methodology used for calculating the industrial production index are harmonized with EU Regulations in the field of EU STS - Short Term Statistics.

The basic information on BiH industrial production index and short methodology are presented in the publication "Methodological guidelines for the calculation of the industrial production index in Bosnia and Herzegovina (MD 29)", which is available on the website of the Agency for Statistics of BiH: <http://www.bhas.gov.ba> in Industry section.

Стандарди и класификације

За прикупљање података, израчунавање индекса и објављивање резултата индустријске производње од јануара 2013, користе се нови стандарди: БиХ класификација дјелатности КД БиХ 2010 (базирана на ЕУ NACE Rev,2,) и Мјесечна НИП БиХ 2018. Мјесечна НИП БиХ 2018 је Номенклатура индустријских производа Босне и Херцеговине, која се користи за провођење Мјесечног извјештаја индустрије М КПС ИНД-1. Мјесечна НИП БиХ 2018 заснована је на изворној НИП БиХ 2010 (Службени гласник бр, 12/11 и 41/11) и ажурирана са измјенама и допунама у ЕУ PRODCOM Листи насталим од 2013. до 2017. године. Мјесечна НИП БиХ 2018 је додатно разрађена и допуњена у складу са специфичним потребама обрачуна индекса индустријске производње у БиХ, а сагласно са ЕУ регулативама за краткорочне пословне статистике.

Прикупљање података

Федерални завод за статистику ФБиХ (ФЗС ФБиХ), Републички завод за статистику РС (РЗС РС) и Експозитура Агенције за статистику БиХ у Брчко дистрикту (ЕБД) проводе мјесечно истраживање индустријске производње на подручјима њихове одговорности користећи заједнички упитник (ИНД-1) и усаглашено упутство за попуњавање. Кроз ово истраживање прикупљају се подаци о обиму производње на нивоу појединачног производа, дефинисаног у Мјесечни НИП БиХ 2018, Статистичке институције врше улазну контролу и едитовање улазних података које користе за рачунање индекса и достављају податке Агенцији, Агенција израчунава и објављује индексе за ниво БиХ и за Брчко дистрикт.

Рокови достављања првих (прелиминарних) података БХАС-у су:

- ФЗС ФБиХ - до 17, у мјесецу за претходни мјесец
- РЗС РС - до 19, у мјесецу за претходни мјесец
- ЕБД - до 18, у мјесецу за претходни мјесец

Рок за достављање ревидираних података је мјесец дана након рока за прелиминарне податке. Подаци за јануар достављају се са неколико дана закашњења због неопходних годишњих прерачунавања података.

Обухват мјесечног истраживања по економским дјелатностима

Индекс обима индустријске производње (ИПИ) обухвата дјелатности које су разврстане у сљедећа подручја КД БиХ 2010:

- В - Вађење руда и камена
- С - Прерађивачка индустрија
- Д - Производња и снабдијевање електричном енергијом и гасом

У складу са ЕУ STS регулативом бр, 1165/98 и 1893/2006 сљедеће дјелатности не улазе у обрачун индекса индустријске производње:

- Област 36 - Сакупљање, пречишћавање и снабдијевање водом
- Грана 35,3 - Производња и снабдијевање паром и климатизација

Standards and Classifications

For data collecting, calculating and publishing the results of the industrial production index from January 2013, new standards are used: BiH Classification of Activities KD BiH 2010 (based on the EU NACE Rev, 2,) and Monthly Nomenclature of Industrial Products NIP BiH 2018. Monthly NIP 2018 Nomenclature of Industrial Products of Bosnia and Herzegovina, which was used for the implementation of Monthly Industry Report M KPS IND-1. Monthly NIP 2018 is based on the original NIP BiH 2010 (Official Gazette no, 12/11 and 41/11) and updated with amendments in EU PRODCOM Lists occurring since 2013, to the 2017. Monthly NIP 2018 is further developed and supplemented in accordance with the specific purpose of calculating the index of industrial production in BiH, and in accordance with EU regulations for short-term business statistics.

Data collection

Institute for Statistics of Federation of BiH (FZS FBiH), Institute for Statistics of Republika Srpska (RZS RS) and the Agency for Statistics of BiH Branch office in Brcko District (EBD) conduct monthly survey on industrial production in their competence areas using a common questionnaire (IND-1), as well as unified Instruction for filling in the questionnaire. Through this survey, data are collected on the production volume at the level of individual products, as defined by Monthly NIP BiH 2018, Statistical institutes perform input control and editing of input data and use it to calculate the indices and submit data to the Agency, The Agency calculates and publishes indices for BiH and Brcko District.

The deadlines for submitting the preliminary data to the BHAS:

- FZS FBiH - by the 17th in a month for the previous month
- RZS RS - by the 19th in a month for the previous month
- EBD - by the 18th in a month for the previous month

The deadline for submitting the revised data is one month after the deadline for submitting the preliminary data. Data for January are delivered with a few days of delay because of the necessary annual recalculations of the data.

Coverage of monthly survey by economic activities

Industrial production index (IPI) covers activities classified into the following sections of the KD BiH 2010:

- B - Mining and quarrying
- C - Manufacturing
- D - Electricity and gas supply

In line with EU STS Regulation No, 1165/98 and 1893/2006, the following activities are excluded from the industrial production index calculation:

- Division 36 - Water collection, treatment and supply
- Group 35,3 - Steam and air conditioning supply

Агрегати главних индустријских група (ГИГ)

Индекси за ГИГ агрегате израчунавају се на истим методом као и индекси по дјелатностима, само се производи групишу према претежној употреби производа унутар области и гране дјелатности из класификације КД БиХ 2010 (EU NACE Rev,2). За израчунавање индекса за ГИГ агрегате (EU MIGs) примјењују се нове дефиниције ради усклађивања са статистичким стандардима ЕУ.

- **AI - Производи за међуфазну потрошњу:** области и гране КД БиХ 2010: 07 – 09, 10,6, 10,9, 13,1 – 13,3, 16, 17, 20,1 – 20,3, 20,5, 20,6, 22 – 24, 25,5 – 25,7, 25,9, 26,1, 26,8, 27,1 – 27,4 и 27,9
- **AE - Енергија:** области КД БиХ 2010: 05, 06, 19 и 35 (искључујући 35,3)
- **BB - Капитални производи:** области и гране КД БиХ 2010: 25,1 – 25,4, 26,2, 26,3, 26,5, 26,6, 28, 29, 30,1 – 30,4, 32,5 и 33
- **CD - Трајни производи за широку потрошњу:** области и гране КД БиХ 2010: 26,4, 26,7, 27,5, 30,9, 31, 32,1 и 32,2
- **CN - Нетрајни производи за широку потрошњу:** области и гране КД БиХ 2010: 10,1 – 10,5, 10,7, 10,8, 11, 12, 13,9, 14, 15, 18, 20,4, 21, 32,3, 32,4 и 32,9

Приказивање серија индекса

У складу са препорукама Еуростата, десезонирање и календарско прилагођавање се врши методом TRAMO-SEATS у JDEMETRA+ окружењу на мјесечној серији изворних индекса индустријске производње. Продужавање серије индекса додавањем нових мјесечних запажања за сваки идући мјесец може, због карактеристика примјењене методе, проузроковати исправке већ објављених десезонираних и календарски прилагођених индекса за неколико мјесеци уназад.

Десезонирани индекси

Појам десезонирани индекси подразумијева да су подаци прилагођени за сезону и календарске дане, У складу с препорукама Еуростата подаци који се упоређују с подацима од претходног мјесеца (мјесечно поређење према терминологији и пракси Еуростата) презентују се у десезонираним облику индекса индустријске производње или из њих израчунаних стопа раста.

Календарски прилагођени индекси

Појам календарски прилагођени индекси подразумијева да су подаци прилагођени за утицај календарских и радних дана. У складу с препорукама Еуростата подаци који се упоређују с подацима од истог периода претходне године (годишње поређење према терминологији и пракси Еуростата) презентују се у календарски прилагођеном облику индекса индустријске производње или из њих израчунаних стопа раста.

Main Industrial Grouping (MIGs) aggregates

Indices for MIG aggregates are calculated by the same method as the indices by activities save for the fact that the products are grouped according to the predominant use of the products within the division and groups of KD BiH 2010 (EU NACE Rev, 2). To calculate the index for MIG aggregates, new definitions are applied with aim of harmonization with the EU statistical standards.

- **AI - Intermediate goods:** the KD BiH 2010 divisions and groups: 07 – 09, 10,6, 10,9, 13,1 – 13,3, 16, 17, 20,1 – 20,3, 20,5, 20,6, 22 – 24, 25,5 – 25,7, 25,9, 26,1, 26,8, 27,1 – 27,4 and 27,9
- **AE - Energy:** the KD BiH 2010 divisions: 05, 06, 19 and 35 (exl, 35,3)
- **BB - Capital goods:** the KD BiH 2010 divisions and groups: 25,1 – 25,4, 26,2, 26,3, 26,5, 26,6, 28, 29, 30,1 – 30,4, 32,5 and 33
- **CD - Consumer durables:** the KD BiH 2010 divisions and groups: 26,4, 26,7, 27,5, 30,9, 31, 32,1 and 32,2
- **CN - Consumer non-durables:** the KD BiH 2010 divisions and groups: 10,1 – 10,5, 10,7, 10,8, 11, 12, 13,9, 14, 15, 18, 20,4, 21, 32,3, 32,4 and 32,9

Indices series presentation

In accordance with the Eurostat's Recommendations, seasonal adjustment and working-day adjustment has been done by using the TRAMO-SEATS method in JDEMETRA+ environment on the monthly series of original industrial production indices. Extending indices series by adding new monthly observations for each month could, because of the applied method characteristics, cause subsequent corrections of already published seasonally and working-day adjusted indices for several months backwards.

Seasonally adjusted indices

The term seasonally adjusted indices indicates that the data are adjusted for both seasonal and working-day effects, In line with the Eurostat's Recommendations, data that are compared with the data from the previous month (monthly comparison with Eurostat terminology and practices) are presented in a seasonally adjusted form of industrial production indices or their growth rates,

Working-day adjusted indices

The term working-day adjusted indices indicate that the data are adjusted only for working-day effects. In line with the Eurostat's Recommendations, data that are compared with data from the same period of the previous year (the annual comparison by Eurostat terminology and practices) are presented in a working-day adjusted form of industrial production indices or in their growth rates.

Публикује Агенција за статистику Босне и Херцеговине, 71000 Сарајево, Зелених беретки 26
Published by the Agency for Statistics of the Bosnia and Herzegovina, 71000 Sarajevo, Zelenih beretki 26

Телефон/Phone: +387 (33) 911 911 | Телефакс/Telefax: +387 (33) 220 622
Електронска пошта/E-mail: bhas@bhas.gov.ba | Интернетска страница/Web site: www.bhas.gov.ba

Одговорна лица/Responsible persons:

Велимир Јукић, Помоћник директора за пословне статистике
Velimir Jukić, Assistant Director of Business Statistics

Весна Ћужић, директор
Vesna Ćužić, Director

Саопштење приредили: Фахир Канлић, Радомир Мутабџија, Тања Миовчић и Белма Месиховић
Prepared by: Fahir Kanlic, Radimir Mutabdzija, Tanja Miovcic and Belma Mesihovic



 **Размислите о очувању животне средине прије штампања документа.**
Please consider the environment before printing this document.