



# САОПШТЕЊЕ

## FIRST RELEASE



Обавезни сте да приликом дозвољених радњи, у свом производу или апликацији наведете извор података.  
You are required to specify a data source when allowed in your product or application.

ГОДИНА/ YEAR XII

САРАЈЕВО, 26.10. 2022.

БРОЈ/ NUMBER 9

## ЕКОНОМСКЕ СТАТИСТИКЕ

### ECONOMIC STATISTICS

#### ИНДЕКС ПРОИЗВОЂАЧКИХ ЦИЈЕНА ИНДУСТРИЈЕ У БОСНИ И ХЕРЦЕГОВИНИ У СЕПТЕМБРУ 2022. ГОДИНЕ

PRODUCER PRICE INDEX IN BOSNIA AND HERZEGOVINA IN SEPTEMBER 2022

#### Произвођачке цијене индустријских производа (укупно)

У септембру 2022. године у поређењу са претходним мјесецом произвођачке цијене индустријских производа за укупну индустрију су забиљежиле раст нивоа цијена за 1,0%, док у односу на исти мјесец претходне године забиљежиле раст за 22,5%.

#### Произвођачке цијене индустријских производа на домаћем тржишту

У септембру 2022. године у поређењу са претходним мјесецом произвођачке цијене индустријских производа на домаћем тржишту су забиљежиле раст нивоа цијена за 0,7%, док су у односу на исти мјесец претходне године забиљежиле раст за 22,2%.

#### Произвођачке цијене индустријских производа на недомаћем тржишту

У септембру 2022. године у поређењу са претходним мјесецом произвођачке цијене индустријских производа на недомаћем тржишту су забиљежиле раст нивоа за 1,5%, док су у односу на исти мјесец претходне године забиљежиле раст нивоа цијена за 22,8%.

#### Агрегати ГИГ-а

#### Произвођачке цијене индустријских производа (укупно)

У септембру 2022. године у поређењу са претходним мјесецом произвођачке цијене индустријских производа су забиљежиле раст нивоа у Енергији за 0,3%, Интермедијарним производима за 1,0%, Капиталним производима за 2,5%, Трајним производима за 0,6% те Нетрајним производима за 1,8%.

#### *Industrial producer prices on total market*

*In September 2022 as compared to previous month, Producer prices of industrial products for total industry recorded a price level increase by 1,0%, whilst compared to the same month of the previous year they recorded an increase by 22,5%.*

#### *Industrial producer prices on the domestic market*

*In September 2022 as compared to a previous month, the producer prices of industrial products at domestic market recorded a level increase by 0,7%, whilst compared to the previous month of the same year they recorded an increase by 22,2%.*

#### *Industrial producer prices on the nondomestic market*

*In September 2022 as compared to a previous month, the producer prices of industrial products recorded an increase by 1,5%, whilst as compared to the same month of previous year they recorded an increase by 22,8%.*

#### *MIG aggregates*

#### *Producer prices of industrial products (total)*

*In September 2022 as compared to previous month the producer prices of industrial products increased in Energy by 0,3%, Intermediate products by 1,8%, Capital products by 2,5%, Consumer durables by 0,6% and Consumer non-durables by 1,8%.*

У септембру 2022.године у поређењу са истим мјесецом претходне године произвођачке цијене више су у Енергији за 27,4%, Интермедијарним производима за 24,9%, Капиталним производима за 10,2%, Трајним потрошачким добрима за 19,7% те Нетрајним производима за 15,3%.

#### **Произвођачке цијене индустријских производа на домаћем тржишту**

У септембру 2022. године у поређењу са претходним мјесецом произвођачке цијене индустријских производа су забиљежиле раст нивоа у Енергији за 0,4%, Интермедијарним производима за 0,5%. Капиталним производима за 0,2%, Трајним потрошачким добрима за 1,1% те Нетрајним потрошачким добрима за 2,0%.

У септембру 2022.године у поређењу са истим мјесецом претходне године произвођачке цијене више су у Енергији за 26,2%, Интермедијарним производима за 22,8%, Капиталним производима за 13,1%, Трајним потрошачким добрима за 23,8% те Нетрајним производима за 16,5%.

#### **Произвођачке цијене индустријских производа на недомаћем тржишту**

У септембру 2022.године у поређењу са претходним мјесецом произвођачке цијене индустријских производа на недомаћем тржишту више су у Интермедијарним производима за 1,5%, Капиталним за 3,3%, Трајним производима за 0,3% те Нетрајним производима за 1,4%, док су ниже у Енергији за 0,2%.

У септембру 2022.године у поређењу са истим мјесецом претходне године произвођачке цијене индустријских производа порасле су у Енергији за 52,0%, Интермедијарним производима за 26,5%, Капиталним производима за 9,1%, Трајним производима за 18,0% те Нетрајним производима за 11,1%.

#### **Индустријска подручја КД-а.**

#### **Произвођачке цијене индустријских производа (укупно)**

У септембру 2022. године у поређењу са претходним мјесецом произвођачке цијене индустријских производа су порасле у Вађењу руда и камена за 3,1%, Прерађивачкој индустрији за 0,8% те Производњи електричне енергије за 1,7%.

У поређењу са истим мјесецом претходне године раст нивоа цијена је забиљежен у Вађењу руда и камена за 27,3%, Прерађивачкој индустрији за 23,2% те Производњи електричне енергије за 18,2%.

In September 2022 as compared to the same month of previous year, the price increase was recorded in Energy by 27,4%, Intermediate products by 24,9%, Capital products by 10,2%, Consumer durables by 19,7% and Consumer non-durables by 15,3%.

#### **Industrial producer prices on the domestic market**

*In September 2022 as compared to the previous month the price increase on domestic market was recorded in Energy by 0,4%, Intermediate products by 0,5%, Capital products by 0,2%, Consumer durables by 1,1% and Non-durables by 2,0%.*

*In September 2022 as compared to the same month of the previous year, the producer prices increased in Energy by 26,2%, Intermediate products by 22,8%, Capital products by 13,1%, Consumer durables by 23,8% and Consumer non-durables by 16,5%.*

#### **Industrial producer prices on the nondomestic market**

*In September 2022 as compared to previous month the price increase on nondomestic market was recorded in Intermediate products by 1,5%, Capital products by 3,3%, Consumer durables by 0,3% and Consumer non-durables by 1,4%, whilst the decrease was recorded in Energy by 0,2%.*

*In September 2022 as compared to the same month of the previous year, the prices increased in Energy by 52,0%, Intermediate products by 26,5%, Capital products by 9,1%, Consumer durables by 18,0% and Consumer non-durables by 11,1%.*

#### **KD Industrial sections and divisions**

#### **Producer prices of industrial products (total)**

*In September 2022 as compared to previous month the producer prices increased in Mining and quarrying by 3,1%, Manufacturing by 0,8% and Electricity by 1,7%.*

*In September 2022 as compared to previous month the prices increased in Mining and quarrying by 27,3%, Manufacturing by 23,2% and Electricity by 18,2%.*

**Произвођачке цијене индустријских производа на домаћем тржишту**

У септембру 2022. године у поређењу са претходним мјесецом произвођачке цијене индустријских производа су порасле у Вађењу руда и камена за 1,5%, Прерађивачкој индустрији за 0,3% те Производњи електричне енергије за 2,0%.

У поређењу са истим мјесецом претходне године раст цијена је забиљежен у Вађењу руда и камена за 25,0%, Прерађивачкој индустрији за 23,9% те Производњи електричне енергије за 17,0%.

**Произвођачке цијене индустријских производа на недомаћем тржишту**

У септембру 2022. године у поређењу са претходним мјесецом произвођачке цијене индустријских производа су порасле у Вађењу руда и камена за 9,8%, Прерађивачкој индустрији за 1,4% док је забиљежен пад нивоа цијена у Производњи електричне енергије за 10,6%.

У поређењу са истим мјесецом претходне године раст нивоа цијена је забиљежен у Вађењу руда и камена за 33,0%, Прерађивачкој индустрији за 22,4%, те у Производњи електричне енергије за 164,9%.

**Producer prices of industrial products on domestic market**

*In September 2022 as compared to previous month the producer prices increased in Mining and quarrying by 1,5%, Manufacturing by 0,3% and Electricity by 2,0%.*

*In September 2022 as compared to the same month of the previous year, the prices increased in Mining and quarrying by 25,0%, Manufacturing by 23,9% and Electricity by 17,0%.*

**Producer prices of industrial products on non-domestic market**

*In September 2022 as compared to previous month the producer prices increased in Mining and quarrying by 9,8%, Manufacturing by 1,4% whilst the decrease was recorded in Electricity by 10,6%.*

*In September 2022 as compared to previous month the prices increased in Mining and quarrying by 33,0%, Manufacturing by 22,4% and Electricity by 164,9%.*

**Индекс произвођачких цијена у Босни и Херцеговини у септембру 2022. године**  
*Producer Price Index in Bosnia and Herzegovina in September 2022*

| Опис према NACE и PRODCOM-у                                       | Домаће тржиште/<br><i>domestic market</i> |                           | Недомаће тржиште/<br><i>non-domestic market</i> |                           | Укупно тржиште/<br><i>total market</i> |                           | Description by NACE and PRODCOM   |
|---|---|---------------------------|---|---------------------------|--|---------------------------|---|
|   | <u>IX 2022</u><br>VIII 2022               | <u>IX 2022</u><br>IX 2021 | <u>IX 2022</u><br>VIII 2022                     | <u>IX 2022</u><br>IX 2021 | <u>IX 2022</u><br>VIII 2022            | <u>IX 2022</u><br>IX 2021 |   |
| <b>УКУПАН ИНДЕКС</b>  | <b>100.7</b>                              | <b>122.2</b>              | <b>101.5</b>                                    | <b>122.8</b>              | <b>101.0</b>                           | <b>122.5</b>              | <b>TOTAL INDEX</b>  |
| <b>ГЛАВНЕ ИНДУСТРИЈСКЕ ГРУПЕ</b>                                  |   |                           |   |                           |  |                           | <b>BY MAIN INDUSTRIAL GROUPS (MIG)</b>                                  |
| Енергија  | 100.4                                     | 126.2                     | 99.8  | 152.0                     | 100.3                                  | 127.4                     | Energy  |
| Интермедијарни производи  | 100.5                                     | 122.8                     | 101.5   | 126.5                     | 101.0                                  | 124.9                     | Intermediate goods  |
| Капитални производи   | 100.2                                     | 113.1                     | 103.3   | 109.1                     | 102.5                                  | 110.2                     | Capital goods   |
| Трајни производи за широку употребу                               | 101.1                                     | 123.8                     | 100.3   | 118.0                     | 100.6                                  | 119.7                     | Durable consumer goods  |
| Нетрајни производи за широку употребу                             | 102.0                                     | 116.5                     | 101.4   | 111.1                     | 101.8                                  | 115.3                     | Non-durable consumer goods  |
| <b>В Вађење руда и камена</b>                                     | <b>101.5</b>                              | <b>125.0</b>              | <b>109.8</b>                                    | <b>133.0</b>              | <b>103.1</b>                           | <b>127.3</b>              | <b>B Mining and quarrying</b>   |
| 5 Вађење угља и лигнита; вађење                                   | 101.5                                     | 128.4                     | 107.1   | 174.0                     | 101.9                                  | 131.1                     | 5 Mining of coal and lignite; extraction of peat                        |
| 7 Вађење руда метала  | 100.0                                     | 117.2                     | 111.7   | 118.7                     | 105.5                                  | 119.9                     | 7 Mining of metal ores  |
| 8 Вађење осталих руда и камена                                    | 105.3                                     | 113.9                     | 100.4   | 122.9                     | 104.8                                  | 114.7                     | 8 Other mining and quarrying  |
| <b>С Прерађивачка индустрија</b>                                  | <b>100.3</b>                              | <b>123.9</b>              | <b>101.4</b>                                    | <b>122.4</b>              | <b>100.8</b>                           | <b>123.2</b>              | <b>C Manufacturing</b>  |
| 10 Производња прехрамбених  | 101.0                                     | 123.2                     | 100.6   | 115.5                     | 101.0                                  | 121.8                     | 10 Manufacture of food product  |
| 11 Производња пића  | 105.8                                     | 114.6                     | 105.3   | 110.6                     | 105.8                                  | 114.3                     | 11 Manufacture of beverages   |
| 12 Производња дуванских производа                                 | 100.0                                     | 100.6                     | 100.0   | 100.0                     | 100.0                                  | 100.6                     | 12 Manufacture of tobacco products                                      |
| 13 Производња текстила  | 100.1                                     | 99.7                      | 103.8   | 105.7                     | 102.6                                  | 103.8                     | 13 Manufacture of textiles  |
| 14 Производња одјеће  | 102.5                                     | 114.6                     | 100.7   | 105.9                     | 101.7                                  | 110.9                     | 14 Manufacture of wearing apparel                                       |
| 15 Производња коже и сличних производа                            | 100.7                                     | 111.4                     | 100.1   | 105.5                     | 100.4                                  | 108.0                     | 15 Manufacture of leather and similar products                          |
| 16 Прерада дрвета и производа од дрвета и плута, осим намјештаја; | 99.8                                      | 120.8                     | 101.9   | 128.5                     | 101.4                                  | 126.4                     | 16 Manufacture of wood and products and wood and cork, except furniture |
| 17 Производња папира и производа од папира                        | 101.3                                     | 124.2                     | 98.8  | 133.4                     | 99.5                                   | 131.2                     | 17 Manufacture of paper and paper products                              |
| 18 Штампане и умножавање снимљених записа                         | 100.0                                     | 129.9                     | *   | *                         | 100.0                                  | 129.9                     | 18 Printing and reproduction of recorded media                          |
| 19 Производња кокса и рафинисаних нафтних производа               | 95.2                                      | 154.0                     | 99.2  | 140.2                     | 95.7                                   | 152.5                     | 19 Manufacture of coke and refined petroleum products                   |

| Опис према NACE и PRODCOM-у  | Домаће тржиште/<br>domestic market |                    | Недомаће тржиште/<br>non-domestic market |                    | Укупно тржиште/<br>total market |                    | Description by NACE and PRODCOM   |
|--|------------------------------------|--------------------|--|--------------------|---------------------------------|--------------------|---|
|  | IX 2022<br>VIII 2022               | IX 2022<br>IX 2021 | IX 2022<br>VIII 2022                     | IX 2022<br>IX 2021 | IX 2022<br>VIII 2022            | IX 2022<br>IX 2021 |   |
| 20 Производња хемикалија и хем.производа                                       | 100.0                              | 115.9              | 110.4                                    | 146.0              | 107.3                           | 136.3              | 20 Manufacture of chemicals and chemical products                           |
| 21 Производња основних   | 100.3                              | 102.0              | 108.3                                    | 108.3              | 103.3                           | 104.4              | 21 Manufacture of pharmaceuticals   |
| 22 Производња производа од гуме и пластичних маса                              | 100.2                              | 115.3              | 99.9                                     | 116.2              | 100.0                           | 115.7              | 22 Manufacture of rubber and plastic products                               |
| 23 Производња осталих неметалних минералних производа                          | 101.5                              | 122.4              | 100.1                                    | 123.4              | 101.3                           | 122.5              | 23 Manufacture of other non-metallc mineral products                        |
| 24 Производња базичних метала  | 100.1                              | 125.2              | 99.7                                     | 132.5              | 99.8                            | 129.9              | 24 Manufacture of basic metals  |
| 25 Производња производа од метала, осим машина и опреме                        | 100.7                              | 114.8              | 101.5                                    | 115.6              | 101.2                           | 115.7              | 25 Manufacture of fabricated metal products, except machinery and equipment |
| 26 Производња рачунара те електронских и оптичких производа                    | 99.8                               | 102.5              | 100.0                                    | 123.7              | 99.8                            | 107.3              | 26 Manufacture of computers, electronic and optical instruments             |
| 27 Производња електричне опреме  | 98.8                               | 108.4              | 101.0                                    | 111.6              | 100.6                           | 111.5              | 27 Manufacture of electrical equipment                                      |
| 28 Производња електричних машина и уређаја д.н.к.                              | 100.4                              | 106.1              | 100.3                                    | 109.4              | 100.3                           | 108.7              | 28 Manufacture of electrical machinery and apparatus n.e.c.                 |
| 29 Производња моторних возила, приколица и полуприколица                       | 100.0                              | 119.9              | 105.1                                    | 108.4              | 105.0                           | 108.4              | 29 Manufacture of motor vehicles, trailers and semi-trailers                |
| 30 Производња осталих прометних средстава                                      | 100.0                              | 103.5              | *  | *                  | 100.0                           | 103.5              | 30 Manufacture of other transport equipment                                 |
| 31 Производња намјештаја   | 101.1                              | 124.9              | 100.2                                    | 117.9              | 100.4                           | 119.7              | 31 Manufacture of furniture   |
| 32 Остала прерађивачка индустрија д.н.к  | 100.0                              | 116.4              | 100.0                                    | 104.9              | 100.0                           | 109.3              | 32 Manufacturing n.e.c.   |
| 33 Поправак и инсталирање машина и опреме                                      | 100.2                              | 112.2              | *  | *                  | 100.2                           | 112.2              | 33 Repair and installation of machines and equipment                        |
| <b>D Производња и снабдијевање електричном енергијом, гасом и топлим водом</b> | <b>102.0</b>                       | <b>117.0</b>       | <b>89.4</b>                              | <b>264.9</b>       | <b>101.7</b>                    | <b>118.2</b>       | <b>D Electricity, gas, steam and hot water supply</b>                       |

|    |   |       |       |      |       |       |       |    |  |
|----|---|-------|-------|------|-------|-------|-------|----|--|
| 35 | Производња и<br>снабдијевање<br>електричном<br>енергијом, гасом и<br>топлом водом | 102.0 | 117.0 | 89.4 | 264.9 | 101.7 | 118.2 | 35 | Electricity.gas. steam and hot<br>water supply |
|----|---|-------|-------|------|-------|-------|-------|----|--|

\*д.н.к./н.е.с.-другдје не класификованих – not elsewhere classified

**Мјесечни индекси произвођачких цијена индустрије укупан индекс**  
*Monthly Producer Price Index in Bosnia and Herzegovina, overall index*

| Година  | I     | II    | III   | IV    | V     | VI    | VII   | VIII  | IX    | X     | XI    | XII   |
|---|-------|-------|-------|-------|-------|-------|-------|-------|-------|-------|-------|-------|
| <b>Просјек 2015 = 100/Average 2015=100</b>                                    |       |       |       |       |       |       |       |       |       |       |       |       |
| 2016.   | 98.3  | 97.7  | 96.8  | 96.7  | 97.9  | 98.8  | 98.4  | 97.8  | 97.7  | 97.8  | 98.1  | 98.9  |
| 2017.   | 100.0 | 100.8 | 100.1 | 100.1 | 100.3 | 100.0 | 99.8  | 100.2 | 100.8 | 101.6 | 103.1 | 103.3 |
| 2018.   | 103.7 | 104.0 | 102.9 | 103.5 | 104.2 | 104.6 | 104.6 | 104.7 | 105.1 | 104.9 | 105.8 | 105.0 |
| 2019.   | 105.1 | 105.3 | 104.4 | 104.8 | 105.0 | 104.2 | 104.6 | 104.5 | 104.0 | 103.0 | 104.6 | 104.4 |
| 2020.   | 104.3 | 104.2 | 103.3 | 103.2 | 103.1 | 102.6 | 102.8 | 102.7 | 103.0 | 103.1 | 102.9 | 104.1 |
| 2021.   | 104.4 | 106.1 | 105.9 | 106.4 | 106.8 | 108.1 | 109.6 | 110.4 | 110.8 | 111.9 | 113.5 | 114.8 |
| 2022.   | 117.0 | 119.9 | 122.9 | 127.5 | 134.4 | 134.2 | 134.8 | 134.4 | 135.7 |       |       |       |
| <b>Претходни мјесец = 100/Previous month=100</b>                              |       |       |       |       |       |       |       |       |       |       |       |       |
| 2016.   | 99.6  | 99.4  | 99.1  | 99.9  | 101.2 | 100.9 | 99.6  | 99.4  | 99.9  | 100.1 | 100.3 | 100.8 |
| 2017.   | 101.1 | 100.8 | 99.3  | 100.0 | 100.2 | 99.7  | 99.8  | 100.4 | 100.6 | 100.8 | 101.5 | 100.2 |
| 2018.   | 100.4 | 100.3 | 98.9  | 100.6 | 100.7 | 100.4 | 100.0 | 100.1 | 100.4 | 99.8  | 100.9 | 99.2  |
| 2019.   | 100.1 | 100.2 | 99.1  | 100.4 | 100.2 | 99.2  | 100.4 | 99.9  | 99.5  | 99.9  | 100.7 | 99.8  |
| 2020.   | 99.9  | 99.9  | 99.1  | 99.9  | 99.9  | 99.5  | 100.2 | 99.9  | 100.3 | 100.1 | 99.8  | 101.2 |
| 2021.   | 100.3 | 101.6 | 99.8  | 100.5 | 100.4 | 101.2 | 101.4 | 100.7 | 100.4 | 101.0 | 101.4 | 101.1 |
| 2022.   | 101.9 | 102.5 | 102.5 | 103.7 | 105.4 | 99.9  | 100.4 | 99.7  | 101.0 |       |       |       |
| <b>Исти мјесец претходне године = 100/Same month of the previous year=100</b> |       |       |       |       |       |       |       |       |       |       |       |       |
| 2016.   | 98.1  | 97.1  | 96.7  | 96.3  | 97.3  | 98.2  | 97.8  | 97.8  | 98.0  | 98.3  | 99.1  | 100.2 |
| 2017.   | 101.7 | 103.2 | 103.4 | 103.5 | 102.5 | 101.2 | 101.4 | 102.5 | 103.2 | 103.9 | 105.1 | 104.4 |
| 2018.   | 103.7 | 103.2 | 102.8 | 103.4 | 103.9 | 104.6 | 104.8 | 104.5 | 104.3 | 103.2 | 102.6 | 101.6 |
| 2019.   | 101.4 | 101.3 | 101.5 | 101.3 | 100.8 | 99.6  | 100.0 | 99.8  | 99.0  | 99.0  | 98.9  | 99.4  |
| 2020.   | 99.2  | 99.0  | 98.9  | 98.5  | 98.2  | 98.5  | 98.7  | 98.3  | 99.0  | 99.2  | 98.4  | 99.7  |
| 2021.   | 100.1 | 101.8 | 102.5 | 103.1 | 103.6 | 105.4 | 106.6 | 107.5 | 107.6 | 108.5 | 110.3 | 110.3 |
| 2022.   | 112.1 | 113.0 | 116.1 | 119.8 | 125.8 | 124.1 | 123.0 | 121.7 | 122.5 |       |       |       |
| <b>Децембар претходне године = 100/December of previous year=100</b>          |       |       |       |       |       |       |       |       |       |       |       |       |
| 2016.   | 99.6  | 99.0  | 98.1  | 98.0  | 99.2  | 100.1 | 99.7  | 99.1  | 99.0  | 99.1  | 99.4  | 100.2 |
| 2017.   | 101.0 | 101.9 | 101.2 | 101.2 | 101.4 | 101.1 | 100.9 | 101.3 | 101.9 | 102.7 | 105.3 | 104.4 |
| 2018.   | 100.4 | 100.7 | 99.6  | 100.2 | 100.9 | 101.3 | 101.3 | 101.4 | 104.2 | 101.2 | 102.4 | 101.6 |
| 2019.   | 101.1 | 100.3 | 99.4  | 99.8  | 100.6 | 99.1  | 99.6  | 99.5  | 99.0  | 99.0  | 99.6  | 99.4  |
| 2020.   | 99.9  | 99.8  | 98.9  | 98.9  | 98.8  | 98.3  | 98.7  | 98.4  | 98.7  | 98.8  | 98.6  | 99.7  |
| 2021.   | 100.3 | 101.9 | 101.7 | 102.2 | 102.6 | 103.8 | 105.3 | 106.1 | 106.4 | 107.5 | 109.0 | 110.3 |
| 2022.   | 101.9 | 104.4 | 107.1 | 111.1 | 117.1 | 116.9 | 117.4 | 117.1 | 118.2 |       |       |       |

**Мјесечни индекси произвођачких цијена индустрије на домаћем тржишту**  
*Monthly Producer Price Index in Bosnia and Herzegovina, domestic market*

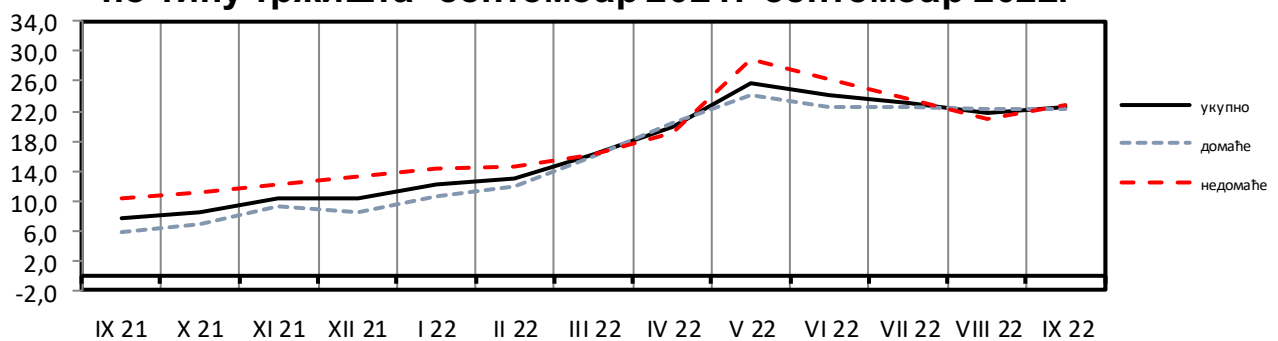
| Година  | I     | II    | III   | IV    | V     | VI    | VII   | VIII  | IX    | X     | XI    | XII   |
|---|-------|-------|-------|-------|-------|-------|-------|-------|-------|-------|-------|-------|
| <b>Просјек 2015 = 100/Average 2015=100</b>                                    |       |       |       |       |       |       |       |       |       |       |       |       |
| 2016.   | 99.3  | 98.9  | 97.8  | 97.7  | 99.3  | 99.9  | 99.4  | 98.9  | 98.9  | 99.0  | 99.6  | 100.2 |
| 2017.   | 101.3 | 101.6 | 100.1 | 100.1 | 100.0 | 99.7  | 99.3  | 99.7  | 100.4 | 101.1 | 103.1 | 103.3 |
| 2018.   | 103.7 | 103.6 | 101.6 | 102.8 | 103.8 | 103.9 | 104.0 | 104.1 | 104.6 | 104.7 | 106.3 | 105.1 |
| 2019.   | 104.7 | 103.1 | 103.2 | 104.2 | 104.7 | 103.7 | 103.9 | 103.9 | 104.0 | 104.0 | 105.4 | 105.4 |
| 2020.   | 105.4 | 105.4 | 103.8 | 103.8 | 103.5 | 103.2 | 103.2 | 103.1 | 103.4 | 103.4 | 103.5 | 105.2 |
| 2021.   | 105.3 | 107.2 | 106.1 | 106.5 | 106.4 | 107.3 | 108.3 | 108.7 | 109.4 | 110.0 | 113.0 | 114.1 |
| 2022.   | 116.5 | 119.9 | 123.1 | 128.1 | 131.9 | 131.5 | 132.8 | 132.8 | 133.7 |       |       |       |
| <b>Претходни мјесец = 100/Previous month=100</b>                              |       |       |       |       |       |       |       |       |       |       |       |       |
| 2016.   | 99.7  | 99.6  | 98.9  | 99.9  | 101.6 | 100.5 | 99.6  | 99.5  | 100.0 | 100.1 | 100.6 | 100.6 |
| 2017.   | 101.1 | 100.3 | 99.3  | 99.8  | 99.9  | 99.7  | 99.6  | 100.4 | 100.7 | 100.7 | 102.0 | 100.2 |
| 2018.   | 100.4 | 99.9  | 98.1  | 101.2 | 101.0 | 100.8 | 100.1 | 100.1 | 103.7 | 100.1 | 101.5 | 98.9  |
| 2019.   | 99.6  | 100.4 | 98.2  | 101.0 | 100.5 | 99.0  | 100.2 | 100.0 | 100.1 | 100.0 | 101.3 | 100.0 |
| 2020.   | 100.0 | 100.0 | 98.5  | 99.6  | 99.7  | 99.7  | 100.0 | 99.9  | 100.3 | 100.0 | 100.1 | 101.6 |
| 2021.   | 100.1 | 101.8 | 99.0  | 100.4 | 99.9  | 100.8 | 100.9 | 100.4 | 100.6 | 101.1 | 102.2 | 101.0 |
| 2022.   | 102.1 | 102.9 | 102.7 | 104.1 | 103.0 | 99.7  | 101.0 | 100.0 | 100.7 |       |       |       |
| <b>Исти мјесец претходне године = 100/Same month of the previous year=100</b> |       |       |       |       |       |       |       |       |       |       |       |       |
| 2016.   | 99.1  | 98.6  | 98.1  | 97.7  | 99.3  | 99.7  | 99.2  | 99.1  | 98.7  | 98.9  | 99.8  | 100.6 |
| 2017.   | 102.0 | 102.7 | 103.4 | 102.5 | 100.7 | 99.9  | 99.9  | 100.8 | 101.5 | 102.1 | 103.5 | 103.1 |
| 2018.   | 102.4 | 102.0 | 101.3 | 102.7 | 103.8 | 104.2 | 104.7 | 104.4 | 104.2 | 103.6 | 103.1 | 101.7 |
| 2019.   | 101.2 | 101.4 | 101.6 | 101.4 | 100.9 | 99.8  | 99.9  | 99.8  | 99.4  | 99.3  | 99.2  | 100.3 |
| 2020.   | 100.7 | 100.3 | 100.6 | 99.6  | 98.9  | 99.5  | 99.3  | 99.2  | 99.4  | 99.4  | 98.2  | 99.8  |
| 2021.   | 99.9  | 101.7 | 102.2 | 102.6 | 103.8 | 104.0 | 104.9 | 105.4 | 105.8 | 107.0 | 109.2 | 108.5 |
| 2022.   | 110.6 | 111.8 | 116.0 | 120.3 | 124.0 | 122.6 | 122.6 | 122.2 | 122.2 |       |       |       |

| Децембар претходне године = 100/December of previous year=100 |       |       |       |       |       |       |       |       |       |       |       |       |
|---|-------|-------|-------|-------|-------|-------|-------|-------|-------|-------|-------|-------|
| 2016.   | 99.7  | 99.3  | 98.2  | 98.1  | 99.7  | 100.2 | 99.8  | 99.3  | 99.3  | 99.4  | 100.0 | 100.6 |
| 2017.   | 101.1 | 101.4 | 101.2 | 99.9  | 99.8  | 99.5  | 99.1  | 99.5  | 100.2 | 101.1 | 104.1 | 103.1 |
| 2018.   | 100.4 | 100.3 | 98.4  | 99.6  | 100.5 | 100.6 | 100.7 | 100.8 | 101.3 | 101.4 | 102.9 | 101.7 |
| 2019.   | 99.6  | 100.0 | 98.2  | 99.1  | 100.7 | 99.0  | 98.9  | 98.9  | 99.0  | 99.0  | 100.3 | 100.3 |
| 2020.   | 100.0 | 100.0 | 100.0 | 98.5  | 98.2  | 97.9  | 97.9  | 97.8  | 98.1  | 98.1  | 98.2  | 99.8  |
| 2021.   | 100.1 | 101.9 | 100.9 | 101.2 | 101.1 | 102.0 | 102.9 | 103.3 | 104.0 | 105.1 | 107.4 | 108.5 |
| 2022.   | 102.1 | 105.1 | 107.9 | 112.3 | 115.6 | 115.2 | 116.4 | 116.4 | 117.2 |       |       |       |

**Мјесечни индекси произвођачких цијена индустрије на недовољем тржишту**  
*Monthly Producer Price Index in Bosnia and Herzegovina, non-domestic market*

| Година  | I     | II    | III   | IV    | V     | VI    | VII   | VIII  | IX    | X     | XI    | XII   |
|---|-------|-------|-------|-------|-------|-------|-------|-------|-------|-------|-------|-------|
| <b>Просјек 2015 = 100/Average 2015=100</b>                                    |       |       |       |       |       |       |       |       |       |       |       |       |
| 2016.   | 96.8  | 95.8  | 95.3  | 95.2  | 95.8  | 97.2  | 96.8  | 96.0  | 95.8  | 95.8  | 95.8  | 96.8  |
| 2017.   | 98.0  | 99.5  | 99.9  | 100.2 | 100.8 | 100.5 | 100.6 | 100.9 | 101.4 | 102.3 | 103.0 | 103.2 |
| 2018.   | 103.7 | 104.6 | 105.1 | 104.7 | 104.8 | 105.7 | 105.6 | 105.6 | 106.0 | 105.1 | 105.1 | 104.8 |
| 2019.   | 105.6 | 105.7 | 106.3 | 105.8 | 105.5 | 104.9 | 105.8 | 105.5 | 103.9 | 103.7 | 103.3 | 102.8 |
| 2020.   | 102.7 | 102.5 | 102.6 | 102.3 | 102.5 | 101.7 | 102.1 | 102.1 | 102.5 | 102.6 | 102.0 | 102.4 |
| 2021.   | 103.0 | 104.5 | 105.6 | 106.2 | 107.3 | 109.4 | 111.6 | 113.0 | 113.0 | 113.9 | 114.4 | 116.0 |
| 2022.   | 117.7 | 119.9 | 122.7 | 126.6 | 138.2 | 138.2 | 137.9 | 136.7 | 138.8 |       |       |       |
| <b>Претходни мјесец = 100/Previous month=100</b>                              |       |       |       |       |       |       |       |       |       |       |       |       |
| 2016.   | 99.4  | 99.0  | 99.5  | 99.9  | 100.6 | 101.5 | 99.6  | 99.2  | 99.8  | 100.0 | 100.0 | 101.0 |
| 2017.   | 101.2 | 101.5 | 100.4 | 100.3 | 100.6 | 99.7  | 100.1 | 100.3 | 100.5 | 100.9 | 100.7 | 100.2 |
| 2018.   | 100.5 | 100.9 | 100.5 | 99.6  | 100.9 | 100.1 | 99.9  | 100.0 | 100.4 | 99.2  | 100.0 | 99.7  |
| 2019.   | 100.8 | 100.1 | 100.6 | 99.5  | 99.7  | 99.4  | 100.9 | 99.7  | 98.5  | 99.8  | 99.6  | 99.5  |
| 2020.   | 99.9  | 99.8  | 100.1 | 99.7  | 100.2 | 99.2  | 100.4 | 100.0 | 100.4 | 100.1 | 99.4  | 100.4 |
| 2021.   | 100.6 | 101.5 | 101.1 | 100.6 | 101.0 | 102.0 | 102.0 | 101.3 | 100.0 | 100.8 | 100.4 | 101.4 |
| 2022.   | 101.5 | 101.9 | 102.3 | 103.2 | 109.2 | 100.0 | 99.8  | 99.1  | 101.5 |       |       |       |
| <b>Исти мјесец претходне године = 100/Same month of the previous year=100</b> |       |       |       |       |       |       |       |       |       |       |       |       |
| 2016.   | 96.6  | 94.9  | 94.5  | 94.4  | 94.3  | 96.0  | 95.7  | 95.8  | 96.8  | 97.1  | 98.0  | 99.4  |
| 2017.   | 101.2 | 103.9 | 104.8 | 105.3 | 105.2 | 103.4 | 103.9 | 105.1 | 105.8 | 106.8 | 107.5 | 106.6 |
| 2018.   | 105.8 | 105.1 | 105.2 | 104.5 | 105.2 | 104.0 | 105.0 | 104.7 | 104.5 | 102.7 | 102.0 | 101.6 |
| 2019.   | 101.8 | 101.1 | 101.1 | 101.1 | 100.7 | 99.2  | 100.2 | 99.9  | 98.0  | 98.7  | 98.3  | 98.1  |
| 2020.   | 97.3  | 97.0  | 96.5  | 96.7  | 97.2  | 96.9  | 96.5  | 96.8  | 98.7  | 98.9  | 98.7  | 99.6  |
| 2021.   | 100.3 | 102.8 | 102.9 | 103.8 | 104.7 | 107.6 | 109.3 | 110.7 | 110.2 | 111.0 | 112.2 | 113.3 |
| 2022.   | 114.3 | 114.7 | 116.2 | 119.2 | 128.8 | 126.3 | 123.6 | 121.0 | 122.8 |       |       |       |
| <b>Децембар претходне године = 100/December of previous year=100</b>          |       |       |       |       |       |       |       |       |       |       |       |       |
| 2016.   | 99.4  | 98.4  | 97.8  | 97.7  | 98.4  | 99.8  | 99.4  | 98.6  | 98.4  | 98.4  | 98.4  | 99.4  |
| 2017.   | 101.2 | 102.8 | 103.2 | 103.5 | 104.1 | 103.8 | 103.9 | 104.2 | 104.8 | 105.7 | 107.2 | 106.6 |
| 2018.   | 100.5 | 101.4 | 101.8 | 101.5 | 101.6 | 102.4 | 102.3 | 102.3 | 102.7 | 101.8 | 101.8 | 101.6 |
| 2019.   | 100.8 | 100.9 | 101.4 | 101.0 | 100.4 | 99.3  | 101.0 | 100.7 | 99.1  | 99.0  | 98.6  | 98.1  |
| 2020.   | 99.9  | 99.7  | 99.8  | 99.5  | 97.6  | 98.9  | 99.3  | 99.3  | 99.7  | 99.8  | 99.2  | 99.6  |
| 2021.   | 100.6 | 102.1 | 103.1 | 103.7 | 104.8 | 106.8 | 109.0 | 110.4 | 110.4 | 111.2 | 111.7 | 113.3 |
| 2022.   | 101.5 | 103.4 | 105.8 | 109.1 | 119.1 | 119.1 | 118.9 | 117.8 | 119.7 |       |       |       |

**Годишње стопе промјене цијена произвођача у БиХ  
по типу тржишта- септембар 2021.- септембар 2022.**



## **МЕТОДОЛОШКА ОБЈАШЊЕЊА**

### **Дефиниција индекса произвођачких цијена**

**Индекс цијена произвођача индустријских производа** је краткорочни статистички индикатор који представља мјеру промјена цијена производа које индустријска предузећа производе и продају на домаћем и недомаћем тржишту.

### **Намјена**

Првенствена намјена Индекса цијена произвођача индустријских производа је да служи као индикатор опће инфлације. Затим служи и као индикатор макроекономских перформанси, ескалатор за прилагођавање цијена у дугорочним уговорима, дефлатор номиналних вриједности аутпута или међуфазне потрошње у оствареном обиму производње и дефлатор за номиналне вриједности капиталних трошкова у националним рачунима, важан алат при креирању и вођењу монетарних и фискалних политика, као и за доношење информисаних економских одлука у приватном сектору.

### **Индекс цијена произвођача индустријских производа у Босни и Херцеговини**

Индекс цијена произвођача у БиХ се израчунава на основу репрезентативне листе производа и њихових произвођача коју чине око 900 производних субјекта. Сваког мјесеца се прикупља око 4255 цијене директно од самих произвођача путем јединственог обрасца који је настао као резултат сарадње са италијанским партнерима.

### **Обухват индекса**

Основни критеријум при одабиру производа и услуга који ће се мјесечно посматрати је био критеријум произвођача и производа с највећом реализацијом на тржишту, а према подацима добијеним путем годишњег истраживања о индустрији (IND-21). Сами произвођачи и производи су одабрани од стране ентитетских Завода за статистику док су појединачне ставке унутар тих производа одабране од стране произвођачких предузећа.

### **Снимање цијена**

Продајна цијена произвођача индустријских производа на домаћем тржишту је цијена по којој

## **NOTES ON METHODOLOGY**

### **Definition of producer price index**

*Producer price index is a short-term statistical indicator that represents the measurement of change of prices of industrial products produced and sold by enterprises on domestic and non-domestic market.*

### **Purpose**

*This statistical indicator serves as the measure of inflation. It can also serve as the indicator of economical performances. escalator in long-term contracts. deflator for output values, intermediate consumption. and capital consumption in National Accounts and as a important tool in creating monetary and fiscal politics.*

### **Producer price index in Bosnia and Herzegovina**

*PPI in Bosnia and Herzegovina is calculated based on the representative list of products and it's producers making a sample of cca.900 producers. Each month 4255 prices are collected directly from producers throug the unique questionnaire created in cooperation with Italian experts.*

### **Coverage**

*The main criterion for selecting the sample of enterprises. products and services that are surveyed was the volume of production and selling on the domestic market got from the Annual survey on Industrial production (IND-21). Entities institutes of statistics have created the sample of enterprises and products and the enterprises itself have choosen the items to be priced.*

### **Prices collection**

*The price that is to be collected each month on the domestic market represents a price for which producer*



произвођач продаје своје производе редовним купцима на домаћем тржишту у највећим количинама, франко утоварено на вагон (камион) у мјесту произвођача. У ту цијену улазе поврати уколико их произвођач остварује, а искључују се трговачки рабати и попусти које продавац одобрава купцу, ПДВ и акцизе.

Цијена произвођача производа за домаће тржиште је цијена на националној граници-FOB (Free on board), што значи да продавац плаћа превоз робе до луке испоруке и трошкове утовара, а купац плаћа превоз, осигурање, трошкове истовара те превоз од одредишне луке до крајњег мјеста коришћења.

Поменута цијена искључује ПДВ и сличне порезе директно везане за промет као и све таксе и намете на производе и услуге које предузећа плаћају док се евентуално примљене субвенције на производе додају.

Све цијене се прикупљају мјесечно у периоду прикупљања од 21.прошлог мјесеца до 20.текућег мјесеца. Образац се доставља произвођачким предузећима који га попуњеног достављају у централе Ентитетских завода за статистику које врше обраду података те израчунате индексе достављају Агенцији за статистику БиХ ради њихова агрегирања за ниво Босне и Херцеговине.

## **Пондери**

Пондери који се примјењују за израчунавање индекса произвођачких цијена представљају релативно учешће одабраних производа у укупној вриједности продаје индустријских производа на домаћем тржишту. За ово истраживање примјењују се пондери базирају на подацима Годишњег извјештаја индустрије (IND-а 21) из 2015. године док се на нивоу државе на релативном учешћу појединачног ентитета у укупној продаји из 2015. године. Сваке године се пондери коригују кретањем цијена из претходне године.

## **Класификација**

Класификација индустријских производа се базира на Номенклатури индустријских производа БиХ 2010. засноване на PRODCOM листи 2010.

## **Агрегирање**

При израчунавању индекса произвођачких цијена прво се израчунавају елементарни индекси на нивоу производа који представљају омјер цијене из текућег периода и базне цијене (из децембра претходне године). При томе се као мјера средње вриједности користи проста геометријска средина. Из елементарних индекса се рачунају

*sells his products to the regular costumers on the domestic market at maximum volume. franco loaded into a wagon (truck) at the producers location, it includes reimbursements if applicable, and it excludes commercial rabbates, disscounts, VAT and excises.*

*The producer price for non-domestic market is a price on a national border- FOB (free on board). which means that a seller pays the transport to the port, deliverance, loading costs and a buyer pays costs of transport, assurance, unloading and trasport to it's final destination.*

*This price exclude VAT and similar taxes directly affecting turnover and all taxes and fees on products and services that enterprises pay. If recieved, subventions are added.*

*All the data should be submitted to the Entities institutes each month for the period from 21<sup>th</sup> of the previous to the 20<sup>th</sup> of current month. The Entities Institutes completes the data entry process and calculates the PPI for the level of Entity and forward the indices to the Agency for statistics of B&H that calculates the index for the state level.*

## **Weights**

*Weights applyed for the calculation of producer price index represent the relative share of selected products in the total value of salles of industrial products on the domestic market. Weights are based on the results of the Annual Survey on Industrial production (IND-21) for the year 2015. but for the state level the weights are based on the relative share of each Entity in the total production also from the year 2015. Each year the weights are price updated.*

## **Classification**

*Classification of industrial products is based on the Nomenclature of Industrial Products in B&H 2010 based on the PRODCOM List 2010.*

## **Aggregation**

*The first step in calculation of PPI is the calculation of elementary indices at the level of each products. that is the ratio between the current month price and the base price (from December of the previous year). After that the simple geometric mean is applyed. The second step is the calculation of the indices of higher aggregates such as classes. divisions. subsections.*

агрегатни индекси класа, подручја, подподручја и укупан индекс коришћењем Ласпајерове формуле за пондерисану аритметичку средину.

*sections and overall index using the Laspyeres's formula for the weighted arithmetic mean.*

**Публикује Агенција за статистику Босне и Херцеговине, 71000 Сарајево, Зелених беретки 26**  
*Published by the Agency for Statistics of the Bosnia and Herzegovina, 71000 Sarajevo, Zelenih beretki 26*

**Телефон/Phone: +387 (33) 911 911 | Телефакс/Telefax: +387 (33) 220 622**  
**Електронска пошта/E-mail: [bhas@bhas.gov.ba](mailto:bhas@bhas.gov.ba) | Интернетска страница/Web site: [www.bhas.gov.ba](http://www.bhas.gov.ba)**

**Одговорна лица/Responsible persons:**

**Дијана Мликота, Помоћник директора за економске статистике**  
*Dijana Mlikota, Assistant Director of Economic Statistics*

**Весна Ћужић, директор**  
*Vesna Ćužić, Director*

**Саопштење приредили: Рубина Лигата и Горчин Стојановић**  
*Prepared by: Rubina Ligata and Gorčin Stojanović*



 **Размислите о очувању животне средине прије штампања документа.**  
*Please consider the environment before printing this document.*