



PRIOPĆENJE

FIRST RELEASE



Obvezni ste da prilikom dozvoljenih radnji, u svom proizvodu ili aplikaciji navedete izvor podataka.
You are required to specify a data source when allowed in your product or application.

GODINA/YEAR III

SARAJEVO, 03.06.2022.

BROJ/NUMBER 1

POSLOVNE STATISTIKE

BUSINESS STATISTICS

Indeks proizvođačkih cijena usluga, I tromjesečje 2022.

Services producer price index, I quarter 2022

Rast proizvođačkih cijena usluga u prvom tromjesečju 2022. godine ostvaren je u djelatnosti cestovnog prijevoza robe u iznosu od 18,5%, dok je u djelatnosti skladištenja robe zabilježen pad u iznosu od 2,1% u odnosu na baznu (2015.) godinu.

Increase in service producer prices in the first quarter of 2022 is recorded for freight transport activity by road by 18.5%, while decrease is recorded for warehousing and storage activity by 2.1% as compared to the base (2015) year.

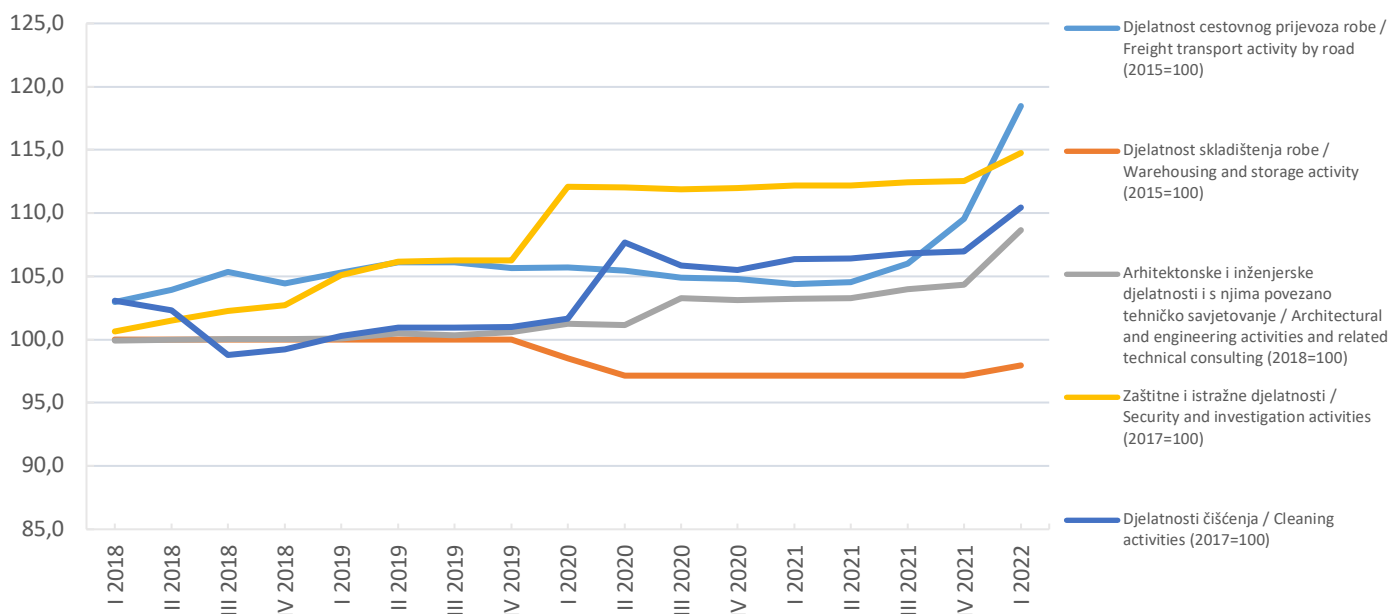
U prvom tromjesečju 2022. godine ostvaren je rast proizvođačkih cijena arhitektonskih i inženjerskih djelatnosti i s njima povezanog tehničkog savjetovanja u iznosu od 8,7% u odnosu na baznu (2018.) godinu.

In the first quarter of 2022, producer prices of architectural and engineering activities and related technical consulting recorded an increase by 8.7% as compared to the base (2018) year.

Rast proizvođačkih cijena usluga u prvom tromjesečju 2022. godine ostvaren je u zaštitnim i istražnim djelatnostima u iznosu od 14,8%, te u djelatnostima čišćenja u iznosu od 10,4% u odnosu na baznu (2017.) godinu.

Increase in service producer prices in the first quarter of 2022 is recorded for security and investigation activities by 14.8% and for cleaning activities by 10.4% as compared to the base (2017) year.

Indeks proizvođačkih cijena usluga u BiH, po djelatnostima
Services producer price index in BiH, by activity



Prosječan rast proizvođačkih cijena u prvom tromjesečju 2022. godine ostvaren je u djelatnosti cestovnog prijevoza robe u iznosu od 8,1%, dok je u djelatnosti skladištenja robe rast iznosio 0,8% u odnosu na četvrto tromjesečje 2021. godine.

Proizvođačke cijene arhitektonskih i inženjerskih djelatnosti i s njima povezanog tehničkog savjetovanja u prvom tromjesečju 2022. godine u prosjeku su za 4,1% više u odnosu na četvrto tromjesečje 2021. godine.

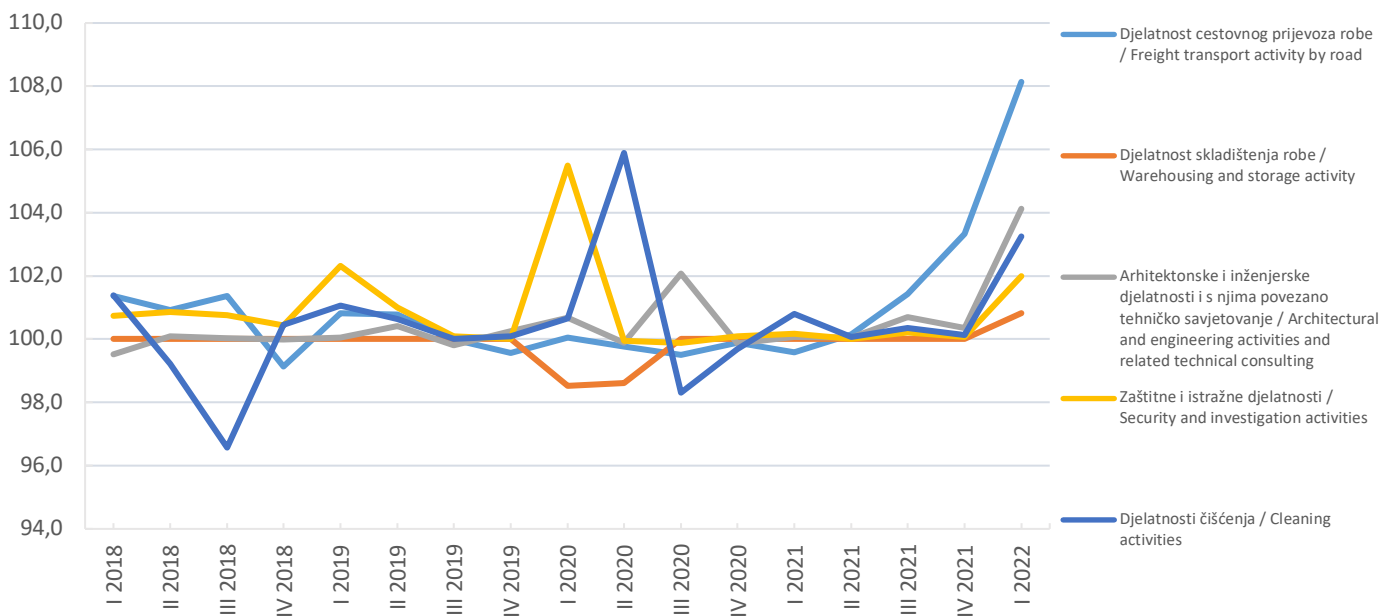
Prosječan rast proizvođačkih cijena u prvom tromjesečju 2022. godine u zaštitnim i istražnim djelatnostima iznosio je 2,0%, dok je u djelatnostima čišćenja rast iznosio 3,3% u odnosu na četvrto tromjesečje 2021. godine.

In the first quarter of 2022, producer prices on freight transport activity by road in average increased by 8.1%, while average prices on warehousing and storage activity increased by 0.8% as compared to the fourth quarter of 2021.

In the first quarter of 2022, producer prices on architectural and engineering activities and related technical consulting are on average 4.1% higher as compared to the fourth quarter of 2021.

In the first quarter of 2022, producer prices on security and investigation activities in average increased by 2.0%, while average prices on cleaning activities increased by 3.3% as compared to the fourth quarter of 2021.

Lančani indeks proizvođačkih cijena usluga, t-1=100
Chain services producer price index, t-1=100



Tablica 1: Bazni indeks proizvođačkih cijena usluga po djelatnostima

Table 1: Base services producer price index by activity

Djelatnost prema KD BiH 2010	I 2021	II 2021	III 2021	IV 2021	I 2022	Activity by KD BiH 2010
Prosjek 2015 = 100/ Average 2015=100						
H 49.41 Djelatnost cestovnog prijevoza robe	104,4	104,5	106,0	109,6	118,5	H 49.41 Freight transport activity by road
H 52.10 Djelatnost skladištenja robe	97,1	97,1	97,1	97,1	97,9	H 52.10 Warehousing and storage activity
Prosjek 2018 = 100/ Average 2018=100						
M 71.1 Arhitektonske i inženjerske djelatnosti i s njima povezano tehničko savjetovanje	103,2	103,3	104,0	104,4	108,7	M 71.1 Architectural and engineering activities and related technical consulting
Prosjek 2017 = 100/ Average 2017=100						
N 80 Zaštitne i istražne djelatnosti	112,2	112,2	112,4	112,5	114,8	N 80 Security and investigation activities
N 81.20 Djelatnosti čišćenja	106,4	106,4	106,8	107,0	110,4	N 81.20 Cleaning activities

Tablica 2: Lančani indeks proizvođačkih cijena usluga po djelatnostima

Table 2: Chain services producer price index by activity

Djelatnost prema KD BiH 2010	I 2021 IV 2020	II 2021 I 2021	III 2021 II 2021	IV 2021 III 2021	I 2022 IV 2021	Activity by KD BiH 2010
H 49.41 Djelatnost cestovnog prijevoza robe	99,6	100,2	101,4	103,3	108,1	H 49.41 Freight transport activity by road
H 52.10 Djelatnost skladištenja robe	100,0	100,0	100,0	100,0	100,8	H 52.10 Warehousing and storage activity
M 71.1 Arhitektonske i inženjerske djelatnosti i s njima povezano tehničko savjetovanje	100,1	100,1	100,7	100,4	104,1	M 71.1 Architectural and engineering activities and related technical consulting
N 80 Zaštitne i istražne djelatnosti	100,2	100,0	100,2	100,1	102,0	N 80 Security and investigation activities
N 81.20 Djelatnosti čišćenja	100,8	100,1	100,4	100,1	103,3	N 81.20 Cleaning activities

METODOLOŠKA OBJAŠNENJA

U ovom priopćenju prikazan je indeks proizvođačkih cijena usluga (SPPI) za izabrane uslužne djelatnosti izračunat na temelju reprezentativnih cijena koje su prikupljene redovitim statističkim istraživanjima. Objavljuju se tromjesečni indeksi na tromjesečnoj lančanoj osnovi sukladno zahtjevima EU STS Uredbe 1165/98 (Aneks D - Ostale usluge). Osim toga, usvojena metodologija za razvoj indeksa proizvođačkih cijena usluga u BiH usklađena je sa metodološkim vodičem Eurostata-OECD-a za izradu PPI-a za usluge. Indeks proizvođačkih cijena usluga jedan je od ključnih pokazatelja ekonomske aktivnosti zemlje koji pomaže tijelima državne uprave i poduzećima iz privatnog sektora u procesu donošenja odluka.

Cilj istraživanja

Osnovna svrha istraživanja je dobivanje blagovremenih informacija o kretanju proizvođačkih cijena usluga koje odražavaju uvjete ponude i potražnje na tržištu usluga u BiH. Cilj je pratiti cijene usluga koje su za izabrana poduzeća bitne, bilo u smislu njihove učestalosti ili ostvarenog prometa poduzeća. Podaci dobiveni ovim istraživanjem služe za makroekonomske analize te se primjenjuju kao deflatori za mjerenje realne vrijednosti prometa uslužnih djelatnosti u stalnim cijenama. Primjenjuju se i za procjenu ukupnih rezultata sektora usluga u BiH, kao i pri izračunu nacionalnih računa. Rezultati istraživanja također se mogu primijeniti za uporedbu prosječnih kretanja cijena te za analizu drugih aspekata poslovanja (troškovi, produktivnost, za izradu eskalacijske klauzule u ugovoru, itd.) u BiH.

Pravni temelj

Istraživanje proizvođačkih cijena usluga provodi se na cjelokupnom teritoriju BiH i to od strane nadležnih statističkih institucija u BiH na temelju Zakona o statistici BiH (Sl. glasnik BiH br. 26/04 i 42/04), kao i odgovarajućim entitetskim zakonima o statistici. Koncepti i definicije koji se primjenjuju u tromjesečnom istraživanju cijena (K KPS: SPPI CEST, SPPI SKL, SPPI ARHI/INŽ, SPPI ZAŠT i SPPI ČIŠĆ) u BiH usklađeni su s konceptima i definicijama iz Metodologije za kratkoročne poslovne statistike EU-a i Uredbe Povjerenstva (EC-a) br. 1503/2006. o definicijama varijabli, popisu varijabli i učestalosti prikupljanja podataka.

Obuhvat

Istraživanjem su obuhvaćeni poslovni subjekti/ pravne osobe koji su prema glavnoj djelatnosti registrirani u sljedećim uslužnim djelatnostima: H49.41 Djelatnosti cestovnog prijevoza robe, H52.10 Djelatnosti skladištenja robe, M71.1 Arhitektonske i inženjerske djelatnosti i s njima povezano tehničko savjetovanje, N80 Zaštitne i istražne

NOTES ON METHODOLOGY

This first release presents services producer price index (SPPI) for selected service industries calculated on the basis of representative prices collected by regular statistical surveys. Quarterly price indices are published on a quarterly chain basis in accordance with the requirements of the EU STS Regulation 1165/98 (Annex D - Other services). In addition, the adopted methodology for the development of the services producer price index in BiH is harmonized with the Eurostat-OECD Methodological Guide for Developing of PPI for Services. The services producer price index is one of the key indicators of the country's economic activity, which helps state administration bodies and private sector enterprises in the decision-making process.

Objective of the survey

The main purpose of the survey is to obtain timely information on the movement of service producer prices that reflect the conditions of supply and demand on the service market in BiH. The aim is the observation of the service prices that are important for the selected enterprises, either in terms of their frequency or in terms of the realized turnover. The data obtained by this survey are used for macroeconomic analysis and as deflators for measuring the real value of services turnover at constant prices. In addition, they are used to estimate the overall results of the service sector in BiH, as well as for calculation of national accounts. Survey's results may also be used for a comparison of average price changes and for an analysis of other aspects of running businesses (costs, productivity, for creating an escalation clause in a contract, etc.) in BiH.

Legal basis

The SPPI survey is conducted on the entire territory of BiH by the relevant statistical institutions in BiH based on the Law on Statistics of BiH (Official Gazette of BiH No. 26/04 and 42/04) as well as the relevant entity laws on statistics. The concepts and definitions applied in quarterly SPPI survey in BiH (K KPS: SPPI CEST, SPPI SKL, SPPI ARHI/INŽ, SPPI ZAŠT and SPPI ČIŠĆ) are harmonized with the concepts and definitions in the Methodology for Short-Term Business Statistics of the EU and Commission Regulation (EC) no. 1503/2006. on the definitions of variables, the list of variables and the frequency of data collection.

Coverage

The survey covers business entities/ legal entities that are registered according to their main activity in the following service industries: H49.41 Freight transport activities by road, H52.10 Warehousing and storage activities, M71.1 Architectural and engineering activities and related technical consultancy, N80 Security and investigation activities and

djelatnosti i N81.2 Djelatnosti čišćenja. Za potrebe istraživanja korištena je Klasifikacija djelatnosti Bosne i Hercegovine - KD BiH 2010, koja je u potpunosti usklađena sa Europskom klasifikacijom ekonomskih djelatnosti NACE Rev.2. Cjelokupno područje Bosne i Hercegovine je obuhvaćeno istraživanjem. Istraživanjem nisu obuhvaćeni poduzetnici.

Uzorak

Statistički registar poslovnih subjekata (SPR) je korišten kao okvir za izbor uzorka. SPR sadrži podatke o godišnjem financijskom prometu, broju zaposlenih osoba i djelatnosti poslovnog subjekta (KD BiH 2010). Prilikom izbora statističkih jedinica u uzorak korištena je top-down metoda prema veličini ostvarenog prometa za navedene uslužne djelatnosti. Prilikom raspodjele usluga korištena je Klasifikacija proizvoda prema djelatnostima BiH 2010 koja je sukladna CPA 2008. Kako bi se osigurala uporedivost indeksa u duljem vremenskom razdoblju, po potrebi vrši se godišnje ažuriranje poslovnih subjekata koji su uključeni u uzorak. Izabrani uzorak reprezentativan je na razini Bosne i Hercegovine, kao i na razinama Federacije BiH, Republike Srpske i Brčko distrikta BiH.

Izvori i metode prikupljanja podataka

Podaci o cijenama pojedinih usluga prikupljaju se neposredno od izvještajnih jedinica pomoću statističkih obrazaca. Osnovna varijabla promatranja su cijene reprezentativnih usluga za izabrane uslužne djelatnosti, iskazane u KM bez PDV-a. Podaci prikupljeni od izvještajnih jedinica, putem odvojenih obrazaca, predstavljaju temelj za procjenu kretanja cijena ukupne ciljne populacije. Osim podataka o cijenama, prikupljaju se i podaci o ukupnom godišnjem prometu poslovnog subjekta po skupinama usluga koji služe kao ponderi pri izračunu indeksa cijena. Podaci o ostvarenom prometu poduzeća za prethodnu godinu, razvrstani po skupinama usluga, prikupljaju se u upitniku za prvo tromjesečje referentne godine. Prikupljeni podaci temelj su za izračun pojedinačnih indeksa cijena i indeksa po skupinama usluga, naknadno povezanih u indeks cijena usluga određene uslužne djelatnosti. Metodologija za SPPI istraživanje usklađena je s konceptima i definicijama iz Uredbe o kratkoročnim statistikama EU-a br. 1165/98. (Aneks D), te njezinim izmjenama i dopunama kao i sa smjernicama iz priručnika Methodological Guide for Developing Producer Price Indices for Services (OECD, Eurostat, 2014, drugo izdanje).

Prikupljanje i obrada podataka

U provođenju SPPI istraživanja sudjeluju sve tri statističke institucije u BiH. Referentno razdoblje promatranja je tromjesečje. Poduzeća unose u obrazac prosječne cijene za referentno razdoblje i u roku 30 dana nakon tog razdoblja ispunjeni obrazac dostavljaju nadležnoj statističkoj institu-

N81.2 Cleaning activities. For the purposes of the survey the Classification of Activities of Bosnia and Herzegovina - KD BiH 2010 is used which is fully in line with the European Classification of Economic Activities NACE Rev.2. Survey covers the entire territory of Bosnia and Herzegovina. Entrepreneurs are not included in the survey.

Sample

The Statistical Business Register (SBR) is used as a sample frame. The SBR contains data on annual financial turnover, number of employed person and activities of business entities according to the Classification of Activities of the BiH 2010 (KD BiH 2010). Selection of statistical units was done by using top-down method by realized turnover within each service industry. The breakdown of services is based on Statistical Classification of Products by Activities of BiH 2010 which is in accordance with CPA 2008 version. To keep the Index up-to-date in the long term, the population of the service enterprises included in the sample is reviewed annually. The selected sample is representative at the level of Bosnia and Herzegovina, as well as at the levels of the Federation of BiH, Republika Srpska and the Brčko District of BiH.

Sources and methods of data collection

Data on individual service prices are collected directly from reporting units by using statistical forms. The basic observation variable is the actual price of the representative services shown in KM, excluding VAT. Data collected from reporting units, by using separate forms, are the basis for estimating the price movement of the total population. In addition to data on prices, data on annual turnover by service groups are collect and used as weights in calculation of price indices. Data on total realized turnover of enterprise for previous year, divided by service groups, are collected in the questionnaire for the first quarter of the referent year. The data collected are the basis for the calculation of the elementary price indices and aggregated indices, which subsequently are match to the overall price index of a specific service industry. The methodology for SPPI survey is harmonised with the concepts and definitions provided in the Regulation (EU) No 1165/98 on short-term statistics (Annex D) and its amendments, as well as with guidelines provided in the Methodological Guide for Developing Producer Price Indices for Services (OECD, Eurostat, 2014, Second Edition).

Data collection and processing

In conducting the SPPI survey participate all three statistical institutions in BiH. The reference period for SPPI survey is a quarter. Enterprises enter the data on average prices and send the filled in form to the statistical office at least 30 days after the end of quarter. Reporting units fill in the prices of

ciji. Izvještajne jedinice na obrascu iskazuju cijene reprezentativnih usluga u referentnom i prethodnom tromjesečju (t-1). Prikupljanje podataka za SPPI istraživa- nje provodi se na tradicionalan način putem papirnatih upitnika (poštom) i e-mailom.

Definicije

Proizvođačke cijene usluga predstavljaju fakturiranu cijenu za izvršene usluge od strane davatelja usluga, prema korisnicima navedenih usluga tj. poduzećima ili fizičkim osobama. Navedena transakcijska cijena treba da odražava ostvareni prihod koji je davatelj usluge primio za izvršenu uslugu u ugovorenom razdoblju. Pri određivanju cijene treba uzeti u obzir sve popuste, rabate, doplate itd. koji se mogu odnositi na korisnika usluge. Budući da proizvođačka cijena odražava prihod koji je primio davatelj usluge, porez na usluge treba isključiti iz cijena dok subvencije na pružene usluge koje je primio davatelj usluge, ako ih ima, treba dodati. Proizvođačke (izlazne) cijene prate se s aspekta davatelja usluga, za razliku od potrošačkih cijena, koje se prate s aspekta krajnjih korisnika. Indeks proizvođačkih cijena usluga definiran je kao indeks izlaznih cijena usluga rezidentnih poduzeća. To znači da SPPI mjeri promjene proizvođačkih cijena za usluge koje vrše poduzeća registrirana u BiH.

Izračun indeksa

Ukupni indeks proizvođačkih cijena za izabranu uslužnu djelatnost izračunava se u nekoliko koraka. Prvo se računaju elementarni indeksi usluga unutar poduzeća, gdje se u omjer stavljaju cijene tekućega i prethodnog razdoblja (price relatives). Ako su za istu skupinu usluga dostupne dvije ili više cijena u poduzeću, elementarni indeks se izračunava korištenjem Geomean-Jevonsove formule. Ponderi nisu dostupni na ovoj razini, tako da elementarni indeks predstavlja neponderirani indeks na razini skupine usluga poduzeća. Nakon toga se računaju elementarni indeksi na razini skupina usluga u jednom poduzeću. Sljedeći korak uključuje izračun agregiranog indeksa na razini skupina usluga svih poduzeća. Agregirani indeks skupine predstavlja indeks cijena za svaku pojedinu skupinu usluga svih poduzeća koja su iskazala cijene za usluge iz te skupine. To je ponderirani prosjek elementarnih indeksa unutar te skupine usluga. Za izračun se koristi Laspeyresova formula. Ponderi su udjeli u prometu jedne skupine usluga u ukupnom prometu svakog pojedinog poduzeća uključenog u navedenu skupinu usluga. To dovodi do izračuna ukupnog indeksa kao ponderiranog prosjeka indeksa cijena za sve skupine usluga. Sukladno EU Uredbom (EC) broj 472/2008 propisana je primjena bazne (2015.) godine od siječnja 2018. u zemljama članicama EU. Statističke institucije u BiH ne raspolažu sa podacima za sve vrste uslužnih djelatnosti za navedeno razdoblje, tako da se za H49.41 Djelatnosti cestovnog prijevoza robe i H52.10 Djelatnosti skladištenja robe koristi bazna (2015.) godina,

representative services in the form for the referent and the previous quarter (t-1). Data collection on SPPI survey is carried out by using paper forms (ordinary mail) and e-mail.

Definitions

Service producer prices represent the invoiced price for services provided by the service providers, to the users of these services, i.e. enterprises or physical persons. The appropriate price measure is the transaction price reflecting the revenue received by the service provider for services actually sold to customers. They should take into account any applicable discounts, rebates, surcharges, etc. that may apply to the customers. Because the price reflects revenue received by the service provider taxes on services should be excluded from prices whereas subsidies on products received by the producer, if there are any, should be added. Producer (output) prices are monitored from the point of view of service providers as opposed to consumer prices that are monitored from the point of view of end users. Services Producer Price Index is define as an output price index for the service production of resident enterprises. That means that SPPI measures the changes in producer prices for services performed by resident enterprises in BiH.

Index calculation

Total activity index for the selected service activity is calculated in several phases. First step is calculation of price relatives (ratio) of a unit price in a referent period to a corresponding price in a previous period within the enterprise. If two or more prices are available for the same group of services in the enterprise elementary index is calculate by using Geomean-Jevons formula. Weights are not available at this level, so elementary index represents simple unweighted index for the service group at enterprise level. This is followed by the calculation of elementary indices at the level of all services groups within a single enterprise. The next step includes the calculation of aggregate indices at the level of service groups of all enterprises. Aggregate index is a price index for individual service group of all enterprises that reported their service prices in that group of services. It is a weighted average of elementary indices within that service group. The Laspeyres' formula is applied for the calculation. Weights are turnover shares of a one service group in a total turnover of every single enterprise included in the respective service group. This leads to the calculation of a total activity index as a weighted price index average of all service groups. In line with the EU Regulation (EC) No. 472/2008, the use of the base (2015) year from January 2018 in EU member states is prescribe. The statistical institutions in BiH do not have data for all service industries for this period; therefore, for H49.41 Freight transport activities by road and H52.10 Warehousing and storage activities the base (2015) year is used, for N80 Security and investigation activities and N81.2

za N80 Zaštitne i istražne djelatnosti i N81.2 Djelatnosti čišćenja koristi bazna (2017.) godina, dok se za M71.1 Arhitektonske i inženjerske djelatnosti i s njima povezano tehničko savjetovanje koristi bazna (2018.) godina. Lančani indeks sastoji se od niza uza-stopnih indeksa od kojih je svaki spojen (vezan) sa svojim prethodnikom. Spajanje se sastoji od množenja vrijednosti svakoga uzastopnog indeksa s vrijednošću njegova prethodnika u razdoblju preklapanja, tako da je bazno razdoblje referentnog indeksa jednako kao i za prethodni indeks.

Objavljivanje podataka

Rezultati istraživanja izražavaju se u obliku indeksa te se počev od svibnja 2020. godine u redovitom tromjesečnom razdoblju publikuju u formi priopćenja za javnost na internetskoj stranici Agencije za statistiku BiH (www.bhas.gov.ba). Prezentacija i interpretacija indeksa potpuno je usklađena s onima koje su propisane EU-STS Uredbom što omogućava domaćim i međunarodnim korisnicima neposredno poređenje indeksa proizvođačkih cijena usluga. Svi indeksi iskazani su u izvornome, neprilagođenom izrazu, tj. iz njih nije isključen sezonski i kalendarski utjecaj. Podaci su podložni reviziji. Revidirani podatak objavljuje se pri prvoj sljedećoj objavi podataka.

Cleaning activities the base (2017) year is used, and for M71.1 Architectural and engineering activities and related technical consultancy the base (2018) year is used. Chain index consists of a series of subsequent indices each of which is linked with its predecessor. Linking includes multiplication of values of each subsequent index by value of its predecessor in an overlapping period so that the base period of a successor is the same as predecessors.

Data dissemination

The results of the survey are expressed in the form of indices and since May 2020 are published on a regular quarterly basis in the form of press releases on the website of the Agency for Statistics of BiH (www.bhas.gov.ba). The presentation and interpretation of the index is completely in line with those prescribed by EU-STS Regulation allowing national and international users to compare the services producer price index with indices of other countries. All indices are presented in a gross, unadjusted form, they are not adjusted for seasonal influences and calendar days. Data are subject of revision. The revised data are published in the first subsequent release.

Publikuje Agencija za statistiku Bosne i Hercegovine, 71000 Sarajevo, Zelenih beretki 26
Published by the Agency for Statistics of the Bosnia and Herzegovina, 71000 Sarajevo, Zelenih beretki 26
Telefon/Phone: +387 (33) 911 911 | Telefaks/Telefax: +387 (33) 220 622
Elektronska pošta/E-mail: bhas@bhas.gov.ba | Internetska stranica/Web site: www.bhas.gov.ba

Odgovorne osobe/Responsible persons:

Velimir Jukić, Pomoćnik ravnateljice za poslovne statistike
Velimir Jukić, Assistant Director of Business Statistics

Vesna Ćužić, ravnateljica
Vesna Ćužić, Director

Priopćenje priredili: Alen Bajramović i Maja Hadži-Stojanov
Prepared by: Alen Bajramović i Maja Hadži-Stojanov



 **Razmislite o očuvanju okoliša prije tiskanja dokumenta.**
Please consider the environment before printing this document.