



САОПШТЕЊЕ

FIRST RELEASE



Обавезни сте да приликом дозвољених радњи, у свом производу или апликацији наведете извор података.
You are required to specify a data source when allowed in your product or application.

ГОДИНА/YEAR III

САРАЈЕВО, 3. 6. 2022.

БРОЈ/NUMBER 1

ПОСЛОВНЕ СТАТИСТИКЕ

BUSINESS STATISTICS

Индекс произвођачких цијена услуга, I квартал 2022

Services producer price index, I quarter 2022

Раст произвођачких цијена услуга у првом кварталу 2022. године остварен је у дјелатности друмског превоза робе у износу од 18,5%, док је у дјелатности складиштења робе забиљежен пад у износу од 2,1% у односу на базну (2015.) годину.

Increase in service producer prices in the first quarter of 2022 is recorded for freight transport activity by road by 18.5%, while decrease is recorded for warehousing and storage activity by 2.1% as compared to the base (2015) year.

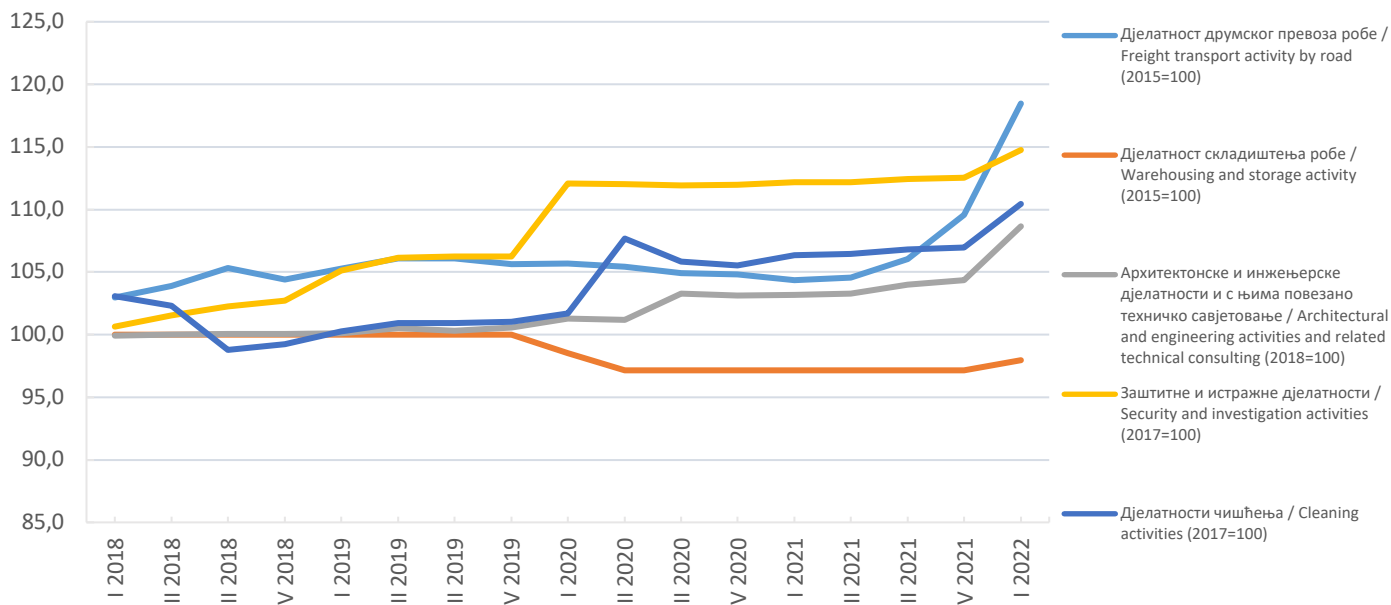
У првом кварталу 2022. године остварен је раст произвођачких цијена архитектонских и инжењерских дјелатности и с њима повезаног техничког савјетовања у износу од 8,7% у односу на базну (2018.) годину.

In the first quarter of 2022, producer prices of architectural and engineering activities and related technical consulting recorded an increase by 8.7% as compared to the base (2018) year.

Раст произвођачких цијена услуга у првом кварталу 2022. године остварен је у заштитним и истражним дјелатностима у износу од 14,8%, те у дјелатностима чишћења у износу од 10,4% у односу на базну (2017.) годину.

Increase in service producer prices in the first quarter of 2022 is recorded for security and investigation activities by 14.8% and cleaning activities by 10.4% as compared to the base (2017) year.

Индекс произвођачких цијена услуга у БиХ, по дјелатностима
Services producer price index in BiH, by activity



Просјечан раст произвођачких цијена у првом кварталу 2022. године остварен је у дјелатности друмског превоза робе у износу од 8,1%, док је у дјелатности складиштења робе раст износио 0,8% у односу на четврти квартал 2021. године.

In the first quarter of 2022, producer prices on freight transport activity by road in average increased by 8.1%, while average prices on warehousing and storage activity increased by 0.8% as compared to the fourth quarter of 2021.

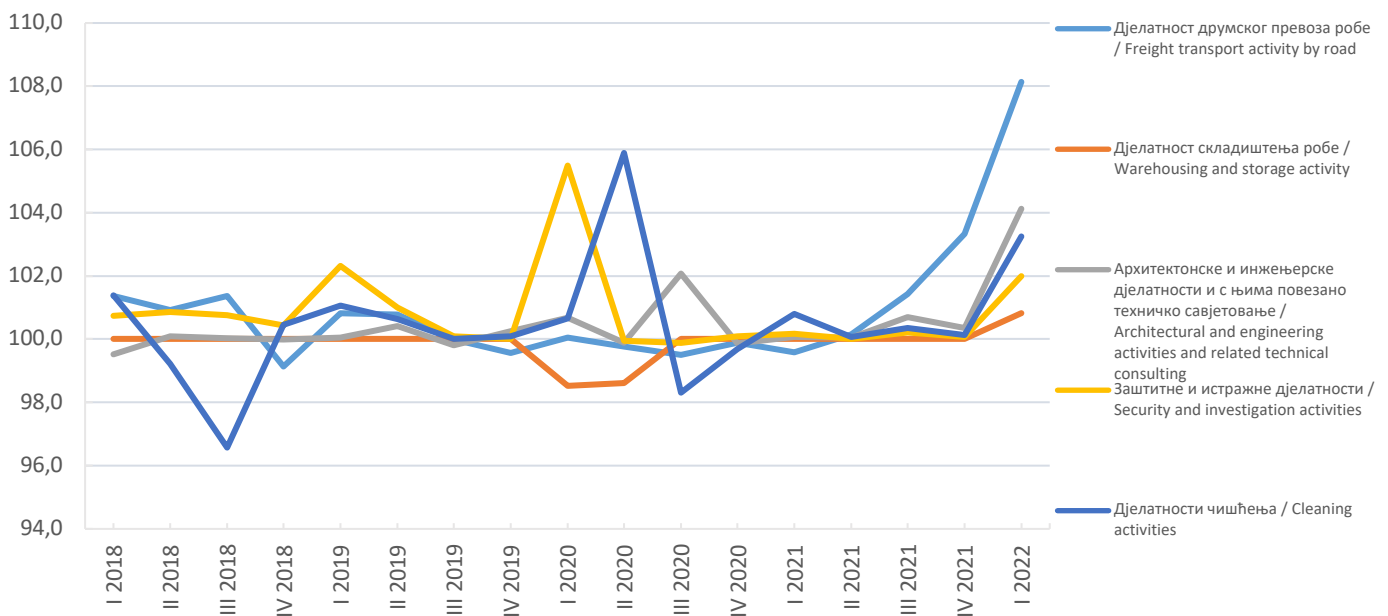
Произвођачке цијене архитектонских и инжењерских дјелатности и с њима повезаног техничког савјетовања у првом кварталу 2022. године у просјеку су за 4,1% више у односу на четврти квартал 2021. године.

In the first quarter of 2022, producer prices on architectural and engineering activities and related technical consulting are on average 4.1% higher as compared to the fourth quarter of 2021.

Просјечан раст произвођачких цијена у првом кварталу 2022. године у заштитним и истражним дјелатностима износио је 2,0%, док је у дјелатностима чишћења раст износио 3,3% у односу на четврти квартал 2021. године.

In the first quarter of 2022, average producer prices on security and investigation activities in average increased by 2.0%, while average prices on cleaning activities increased by 3.3% as compared to the fourth quarter of 2021.

Ланчани индекс произвођачких цијена услуга, t-1=100
Chain services producer price index, t-1=100



Табела 1: Базни индекс произвођачких цијена услуга по дјелатностима

Table 1: Base services producer price index by activity

Дјелатнос према КД БИХ 2010	I 2021	II 2021	III 2021	IV 2021	I 2022	Activity by KD BiH 2010
Просјек 2015 = 100/ Average 2015=100						
H 49.41 Дјелатност друмског превоза робе	104,4	104,5	106,0	109,6	118,5	H 49.41 Freight transport activity by road
H 52.10 Дјелатност складиштења робе	97,1	97,1	97,1	97,1	97,9	H 52.10 Warehousing and storage activity
Просјек 2018 = 100/ Average 2018=100						
M 71.1 Архитектонске и инжењерске дјелатности и с њима повезано техничко савјетовање	103,2	103,3	104,0	104,4	108,7	M 71.1 Architectural and engineering activities and related technical consulting
Просјек 2017 = 100/ Average 2017=100						
N 80 Заштитне и истражне дјелатности	112,2	112,2	112,4	112,5	114,8	N 80 Security and investigation activities
N 81.20 Дјелатности чишћења	106,4	106,4	106,8	107,0	110,4	N 81.20 Cleaning activities

Табела 2: Ланчани индекс произвођачких цијена услуга по дјелатностима

Table 2: Chain services producer price index by activity

Дјелатност према КД БИХ 2010	<u>I 2021</u> IV 2020	<u>II 2021</u> I 2021	<u>III 2021</u> II 2021	<u>IV 2021</u> III 2021	<u>I 2022</u> IV 2021	Activity by KD BiH 2010
H 49.41 Дјелатност друмског превоза робе	99,6	100,2	101,4	103,3	108,1	H 49.41 Freight transport activity by road
H 52.10 Дјелатност складиштења робе	100,0	100,0	100,0	100,0	100,8	H 52.10 Warehousing and storage activity
M 71.1 Архитектонске и инжењерске дјелатности и с њима повезано техничко савјетовање	100,1	100,1	100,7	100,4	104,1	M 71.1 Architectural and engineering activities and related technical consulting
N 80 Заштитне и истражне дјелатности	100,2	100,0	100,2	100,1	102,0	N 80 Security and investigation activities
N 81.20 Дјелатности чишћења	100,8	100,1	100,4	100,1	103,3	N 81.20 Cleaning activities

МЕТОДОЛОШКА ОБЈАШЊЕЊА

У овом саопштењу приказан је индекс произвођачких цијена услуга (SPPI) за изабране услужне дјелатности израчунат на основу репрезентативних цијена које су прикупљене редовним статистичким истраживањима. Објављују се квартални индекси на кварталној ланчаној основи у складу са захтјевима EU STS Регулative 1165/98 (Анекс Д - Остале услуге). Осим тога, усвојена методологија за развој индекса произвођачких цијена услуга у БиХ усклађена је са методолошким водичем Eurostata-OECD-а за израду PPI-а за услуге. Индекс произвођачких цијена услуга један је од кључних показатеља економске активности земље који помаже органима државне управе и предузећима из приватног сектора у процесу доношења одлука.

Циљ истраживања

Основна сврха истраживања је добијање благовремених информација о кретању произвођачких цијена услуга које одражавају услове понуде и потражње на тржишту услуга у БиХ. Циљ је пратити цијене услуга које су за изабрана предузећа битне, било у смислу њихове учесталости или оствареног промета предузећа. Подаци добијени овим истраживањем служе за макроекономске анализе те се примјењују као дефлатори за мјерење реалне вриједности промета услужних дјелатности у сталним цијенама. Примјењују се и за процјену укупних резултата сектора услуга у БиХ, као и при израчуну националних рачуна. Резултати истраживања такође се могу примијенити за поређење просјечних кретања цијена те за анализу других аспеката пословања (трошкови, продуктивност, за израду ескалацијске клаузуле у уговору, итд.) у БиХ.

Правна основа

Истраживање произвођачких цијена услуга спроводи се на цјелокупној територији БиХ и то од стране надлежних статистичких институција у БиХ на основу Закона о статистици БиХ (Сл. гласник БиХ бр. 26/04 и 42/04), као и одговарајућим ентитетским законима о статистици. Концепти и дефиниције који се примјењују у кварталном истраживању цијена (К KPS: SPPI CEST, SPPI SKL, SPPI ARHI/INŽ, SPPI ZAŠT i SPPI ČIŠĆ) у БиХ усклађени су с концептима и дефиницијама из Методологије за краткорочне пословне статистике EU и Регулative Комисије (EC) бр. 1503/2006. о дефиницијама варијабли, попису варијабли и учесталости прикупљања података.

Обухват

Истраживањем су обухваћени пословни субјекти/ правна лица који су према главној дјелатности реги-

NOTES ON METHODOLOGY

This first release presents services producer price index (SPPI) for selected service industries calculated on the basis of representative prices collected by regular statistical surveys. Quarterly price indices are published on a quarterly chain basis in accordance with the requirements of the EU STS Regulation 1165/98 (Annex D - Other services). In addition, the adopted methodology for the development of the services producer price index in BiH is harmonized with the Eurostat-OECD Methodological Guide for Developing of PPI for Services. The services producer price index is one of the key indicators of the country's economic activity, which helps state administration bodies and private sector enterprises in the decision-making process.

Objective of the survey

The main purpose of the survey is to obtain timely information on the movement of service producer prices that reflect the conditions of supply and demand on the service market in BiH. The aim is the observation of the service prices that are important for the selected enterprises, either in terms of their frequency or in terms of the realized turnover. The data obtained by this survey are used for macroeconomic analysis and as deflators for measuring the real value of services turnover at constant prices. In addition they are used to estimate the overall results of the service sector in BiH, as well as for calculation of national accounts. Survey's results may also be used for a comparison of average price changes and for an analysis of other aspects of running businesses (costs, productivity, for creating an escalation clause in a contract, etc.) in BiH.

Legal basis

The SPPI survey is conducted on the entire territory of BiH by the relevant statistical institutions in BiH based on the Law on Statistics of BiH (Official Gazette of BiH No. 26/04 and 42/04) as well as the relevant entity laws on statistics. The concepts and definitions applied in quarterly SPPI survey in BiH (K KPS: SPPI CEST, SPPI SKL, SPPI ARHI/INŽ, SPPI ZAŠT and SPPI ČIŠĆ) are harmonized with the concepts and definitions in the Methodology for Short-Term Business Statistics of the EU and Commission Regulation (EC) no. 1503/2006. on the definitions of variables, the list of variables and the frequency of data collection.

Coverage

The survey covers business entities/ legal entities that are registered according to their main activity in the following

стровани у сљедећим услужним дјелатностима: H49.41 Дјелатности друмског превоза робе, H52.10 Дјелатности складиштења робе, M71.1 Архитектонске и инжењерске дјелатности и с њима повезано техничко савјетовање, N80 Заштитне и истражне дјелатности и N81.2 Дјелатности чишћења. За потребе истраживања коришћена је Класификација дјелатности Босне и Херцеговине - КД БиХ 2010, која је у потпуности усклађена са Европском класификацијом економских дјелатности NACE Rev.2. Цјелокупно подручје Босне и Херцеговине је обухваћено истраживањем. Истраживањем нису обухваћени предузетници.

Узорак

Статистички регистар пословних субјеката (СПР) је коришћен као оквир за избор узорка. СПР садржи податке о годишњем финансијском промету, броју запослених лица и дјелатности пословног субјекта (КД БиХ 2010). Приликом избора статистичких јединица у узорак коришћена је top-down метода према величини оствареног промета за наведене услужне дјелатности. Приликом расподеле услуга коришћена је Класификација производа према дјелатностима БиХ 2010 која је у складу са CPA 2008. Да би се осигурала упоредивост индекса у дужем временском периоду, по потреби врши се годишње ажурирање пословних субјеката који су укључени у узорак. Изабрани узорак репрезентативан је на нивоу Босне и Херцеговине, као и на нивоима Федерације БиХ, Републике Српске и Брчко дистрикта БиХ.

Извори и методе прикупљања података

Подаци о цијенама појединих услуга прикупљају се непосредно од извјештајних јединица помоћу статистичких образаца. Основна варијабла посматрања су цијене репрезентативних услуга за изабране услужне дјелатности, исказане у КМ без ПДВ-а. Подаци прикупљени од извјештајних јединица, путем одвојених образаца, представљају основу за процјену кретања цијена укупне циљне популације. Осим података о цијенама, прикупљају се и подаци о укупном годишњем промету пословног субјекта по групама услуга који служе као пондери при израчуна индекса цијена. Подаци о оствареном промету предузећа за претходну годину, разврстани по групама услуга, прикупљају се у упитнику за први квартал референтне године. Прикупљени подаци основа су за израчун појединачних индекса цијена и индекса по групама услуга, накнадно повезаних у индекс цијена услуга одређене услужне дјелатности. Методологија за SPPI истраживање усклађена је с концептима и дефиницијама из Регулативе о краткорочним статистикама ЕУ бр. 1165/98. (Анекс Д) те њезиним измјенама и допунама као и са смјерницама из приручника Methodological Guide for Developing Produ-

service industries: : H49.41 Freight transport activities by road, H52.10 Warehousing and storage activities, M71.1 Architectural and engineering activities and related technical consultancy, N80 Security and investigation activities and N81.2 Cleaning activities. For the purposes of the survey the Classification of Activities of Bosnia and Herzegovina - KD BiH 2010 is used which is fully in line with the European Classification of Economic Activities NACE Rev.2. Survey covers the entire territory of Bosnia and Herzegovina. Entrepreneurs are not included in the survey.

Sample

The Statistical Business Register (SBR) is used as a sample frame. The SBR contains data on annual financial turnover, number of employed person and activities of business entities according to the Classification of Activities of the BiH 2010 (KD BiH 2010). Selection of statistical units was done by using top-down method by realized turnover within each service industry. The breakdown of services is based on Statistical Classification of Products by Activities of BiH 2010 which is in accordance with CPA 2008 version. To keep the Index up-to-date in the long term, the population of the service enterprises included in the sample is reviewed annually. The selected sample is representative at the level of Bosnia and Herzegovina, as well as at the levels of the Federation of BiH, Republika Srpska and the Brčko District of BiH.

Sources and methods of data collection

Data on individual service prices are collected directly from reporting units by using statistical forms. The basic observation variable is the actual price of the representative services shown in KM, excluding VAT. Data collected from reporting units, by using separate forms, are the basis for estimating the price movement of the total population. In addition to data on prices, data on annual turnover by service groups are collect and used as weights in calculation of price indices. Data on total realized turnover of enterprise for previous year, divided by service groups, are collected in the questionnaire for the first quarter of the referent year. The data collected are the basis for the calculation of the elementary price indices and aggregated indices, which subsequently are match to the overall price index of a specific service industry. The methodology for SPPI survey is harmonised with the concepts and definitions provided in the Regulation (EU) No 1165/98 on short-term statistics (Annex D) and its amendments, as well as with guidelines provided in the Methodological Guide for Developing Producer Price Indices for Services(OECD, Eurostat, 2014, Second Edition).

cer Price Indices for Services (OECD, Eurostat, 2014, друго издање).

Прикупљање и обрада података

У спровођењу SPPI истраживања учествују све три статистичке институције у БиХ. Референтни период посматрања је квартал. Предузећа уносе у образац просјечне цијене за референтни период и у року 30 дана након тог периода испуњени образац достављају надлежној статистичкој институцији. Извјештајне јединице на обрасцу исказују цијене репрезентативних услуга у референтном и претходном кварталу (t-1). Прикупљање података за SPPI истраживање спроводи се на традиционалан начин путем папирних упитника (поштом) и имејлом.

Дефиниције

Произвођачке цијене услуга представљају фактурисану цијену за извршене услуге од стране даваоца услуга, према корисницима наведених услуга тј. предузећима или физичким лицима. Наведена трансакцијска цијена треба да одражава остварени приход који је давалац услуге примио за извршену услугу у уговореном периоду. При одређивању цијене треба узети у обзир све попусте, рабате, доплате итд. који се могу односити на корисника услуге. Будући да произвођачка цијена одражава приход који је примио давалац услуге, порез на услуге треба искључити из цијена док субвенције на пружене услуге које је примио давалац услуге, ако их има, треба додати. Произвођачке (излазне) цијене прате се с аспекта даваоца услуга, за разлику од потрошачких цијена, које се прате с аспекта крајњих корисника. Индекс произвођачких цијена услуга дефинисан је као индекс излазних цијена услуга резидентних предузећа. То значи да SPPI мјери промјене произвођачких цијена за услуге које врше предузећа регистрована у БиХ.

Израчун индекса

Укупни индекс произвођачких цијена за изабрану услужну дјелатност израчунава се у неколико корака. Прво се рачунају елементарни индекси услуга унутар предузећа, гдје се у омјер стављају цијене текућег и претходног периода (price relatives). Ако су за исту групу услуга доступне двије или више цијена у предузећу, елементарни индекс се израчунава коришћењем Геомеан-Jevons формуле. Пондери нису доступни на овом нивоу, тако да елементарни индекс представља непондерисани индекс на нивоу групе услуга предузећа. Након тога се рачунају елементарни индекси на нивоу група услуга у једном предузећу. Сљедећи корак укључује израчунавање агрегираног индекса на нивоу група услуга свих предузећа. Агрегирани индекс групе представља индекс цијена за

Data collection and processing

In conducting the SPPI survey participate all three statistical institutions in BiH. The reference period for SPPI survey is a quarter. Enterprises enter the data on average prices and send the filled in form to the statistical office at least 30 days after the end of quarter. Reporting units fill in the prices of representative services in the form for the referent and the previous quarter (t-1). Data collection on SPPI survey is carried out by using paper forms (ordinary mail) and e-mail.

Definitions

Service producer prices represent the invoiced price for services provided by the service providers, to the users of these services, i.e. enterprises or physical persons. The appropriate price measure is the transaction price reflecting the revenue received by the service provider for services actually sold to customers. They should take into account any applicable discounts, rebates, surcharges, etc. that may apply to the customers. Because the price reflects revenue received by the service provider taxes on services should be excluded from prices whereas subsidies on products received by the producer, if there are any, should be added. Producer (output) prices are monitored from the point of view of service providers as opposed to consumer prices that are monitored from the point of view of end users. Services Producer Price Index is define as an output price index for the service production of resident enterprises. That means that SPPI measures the changes in producer prices for services performed by resident enterprises in BiH.

Index calculation

Total activity index for the selected service activity is calculated in several phases. First step is calculation of price relatives (ratio) of a unit price in a referent period to a corresponding price in a previous period within the enterprise. If two or more prices are available for the same group of services in the enterprise elementary index is calculate by using Geomean-Jevons formula. Weights are not available at this level, so elementary index represents simple unweighted index for the service group at enterprise level. This is followed by the calculation of elementary indices at the level of all services groups within a single enterprise. The next step includes the calculation of aggregate indices at the level of service groups of all enterprises. Aggregate index is a price index for individual service group of all enterprises that reported their service prices in that group of services. It is a

сваку поједину групу услуга свих предузећа која су исказала цијене за услуге из те групе. То је пондерисани просјек елементарних индекса унутар те групе услуга. За израчун се користи Laspeyres формула. Пондери су удјели у промету једне групе услуга у укупном промету сваког појединог предузећа укљученог у наведену групу услуга. То доводи до израчуна укупног индекса као пондерисаног просјека индекса цијена за све групе услуга. У складу с ЕУ Регулацивом (ЕЦ) број 472/2008 прописана је примјена базне (2015.) године од јануара 2018. у земљама чланицама ЕУ. Статистичке институције у БиХ не располажу са подацима за све врсте услужних дјелатности за наведени период, тако да се за Н49.41 Дјелатности друмског превоза робе и Н52.10 Дјелатности складиштења робе користи базна (2015.) година, за Н80 Заштитне и истражне дјелатности и Н81.2 Дјелатности чишћења користи базна (2017.) година, док се за М71.1 Архитектонске и инжењерске дјелатности и с њима повезано техничко савјетовање користи базна (2018.) година. Ланчани индекс састоји се од низа узастопних индекса од којих је сваки спојен (везан) са својим претходником. Спајање се састоји од множења вриједности сваког узастопног индекса с вриједношћу његовог претходника у периоду преклапања, тако да је базни период референтног индекса једнак као и за претходни индекс.

Објављивање података

Резултати истраживања изражавају се у облику индекса те се почев од маја 2020. године у редовној кварталној периодици публикују у форми саопштења за јавност на интернетској страници Агенције за статистику БиХ (www.bhas.gov.ba). Презентација и интерпретација индекса потпуно је усклађена с онима које су прописане ЕУ-STS Регулацивом што омогућава домаћим и међународним корисницима непосредно поређење индекса произвођачких цијена услуга. Сви индекси исказани су у изворном, неприлагођеном изразу, тј. из њих није искључен сезонски и календарски утицај. Подаци су подложни ревизији. Ревидирани податак објављује се при првој сљедећој објави података.

weighted average of elementary indices within that service group. The Laspeyres' formula is applied for the calculation. Weights are turnover shares of a one service group in a total turnover of every single enterprise included in the respective service group. This leads to the calculation of a total activity index as a weighted price index average of all service groups. In line with the EU Regulation (EC) No. 472/2008, the use of the base (2015) year from January 2018 in EU member states is prescribe. The statistical institutions in BiH do not have data for all service industries for this period, therefore, for H49.41 Freight transport activities by road and H52.10 Warehousing and storage activities the base (2015) year is used, for N80 Security and investigation activities and N81.2 Cleaning activities the base (2017) year is used, and for M71.1 Architectural and engineering activities and related technical consultancy the base (2018) year is used. Chain index consists of a series of subsequent indices each of which is linked with its predecessor. Linking includes multiplication of values of each subsequent index by value of its predecessor in an overlapping period so that the base period of a successor is the same as predecessors.

Data dissemination

The results of the survey are expressed in the form of indices and since May 2020 are publish on a regular quarterly basis in the form of press releases on the website of the Agency for Statistics of BiH (www.bhas.gov.ba). The presentation and interpretation of the index is completely in line with those prescribed by EU-STS Regulation allowing national and international users to compare the services producer price index with indices of other countries. All indices are presented in a gross, unadjusted form, they are not adjusted for seasonal influences and calendar days. Data are subject of revision. The revised data are published in the first subsequent release.

Публикује Агенција за статистику Босне и Херцеговине, 71000 Сарајево, Зелених беретки 26
Published by the Agency for Statistics of the Bosnia and Herzegovina, 71000 Sarajevo, Zelenih беретки 26

Телефон/Phone: +387 (33) 911 911 | Телефакс/Telefax: +387 (33) 220 622
Електронска пошта/E-mail: bhas@bhas.gov.ba | Интернетска страница/Web site: www.bhas.gov.ba

Одговорна лица/Responsible persons:

Велимир Јукић, помоћник директора за пословне статистике
Velimir Jukić, Assistant Director of Business Statistics

Весна Ћужић, директор
Vesna Ćužić, Director

Саопштење приредили: Ален Бајрамовић и Маја Хаџи-Стојанов
Prepared by: Alen Bajramović i Maja Hadži-Stojanov

