



Обавезни сте да приликом дозвољених радњи, у свом производу или апликацији наведете извор података.

ГОДИНА XVII

САРАЈЕВО, 06.01.2023.

БРОЈ 11

ПОСЛОВНЕ СТАТИСТИКЕ

Туризам, новембар 2022.

У Босни и Херцеговини у мјесецу новембру 2022. туристи су остварили 96.491 посјету, што је мање за 32,8% у односу на октобар 2022. и за 39,8% више у односу на новембар 2021. године. Туристи су остварили 201.880 ноћења, што је мање за 31,1% у односу на октобар 2022. и за 34,0% више у односу на новембар 2021. године. У укупно оствареном броју ноћења учешће домаћих туриста је 40,9% док је 59,1% учешће страних туриста.

Број ноћења домаћих туриста мањи је за 26,8% у односу на октобар 2022. и виши за 17,6% у односу на новембар 2021. године. Број ноћења страних туриста мањи је за 33,7% у односу на октобар 2022. и за 48,2% виши у односу на новембар 2021. године.

У структури ноћења страних туриста у новембру 2022. највише ноћења остварили су туристи из Хрватске (24,3%), Србије(14,7%), Словеније (8,3%), Турске (6,4%), Њемачке (4,0%), Црне Горе (3,4%), САД (2,9%) и Италије(2,8%) што је укупно 66,8. Туристи из осталих земаља остварили су 33,2 % ноћења.

Што се тиче дужине боравка страних туриста у нашој земљи, на првом мјесту је: Иран са просјечним задржавањем од 9,2 ноћи, Египат са 6,1 ноћи, Финска са 5,4 ноћи, Бразил са 4,8 ноћи, Малта, Индија и Јапан са по 4,4 ноћи, те Канада са 4,3 ноћи.

Туристима је у новембру 2022. у Босни и Херцеговини било на располагању 18.424 собе, апартмана и мјеста за камповање што је за 6,8% више у односу на новембар 2021. и 39.899 расположива кревета што је више за 6,9 % у односу на исти мјесец 2021. године.

У новембру 2022. у оквиру дјелатности - Хотели и сличан смјештај туристима је било на располагању укупно 16.906 соба и апартмана што је за 6,5 % више у односу на новембар 2021. и 35.226 кревета што је за 6,7 % више у односу на исти мјесец претходне године.

Нето стопа искориштености соба у новембру 2022. износила је 25,6%, а сталних кревета 18,1%, док је у новембру 2021. стопа искориштености соба износила 21,1%, а сталних кревета 14,4%.

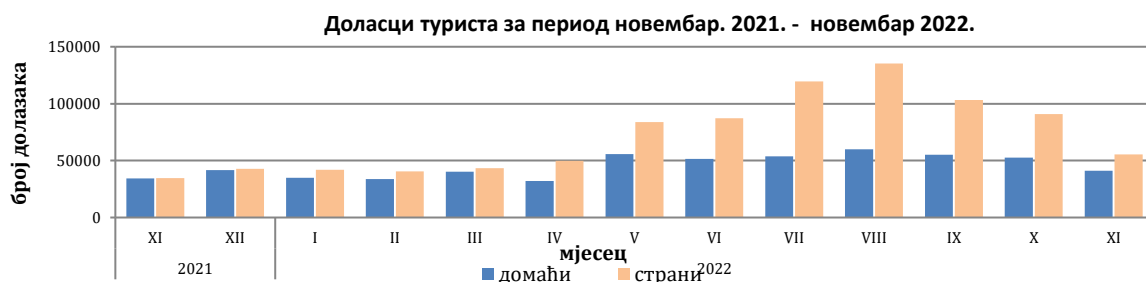
Према врсти смјештајног објекта највећи број ноћења остварен је у оквиру дјелатности Хотели и сличан смјештај са учешћем од 94,5%.



Табела 1:Доласци и ноћења туриста

	Доласци					Ноћења					XI 2022	
	XI 2021*	X 2022	XI 2022	Индекси XI 2022 X 2022	Индекси XI 2022 XI 2021	XI 2021*	X 2022	XI 2022	Индекси XI 2022 X 2022	Индекси XI 2022 XI 2021	Структура ноћења %	Просјечан број ноћења по доласку
Укупно	69.037	143.566	96.491	67,2	139,8	150.700	292.857	201.880	68,9	134,0	100,0	2,1
Домаћи туристи	34.373	52.617	41.124	78,2	119,6	70.153	112.752	82.482	73,2	117,6	40,9	2,0
Страни туристи	34.664	90.949	55.367	60,9	159,7	80.547	180.105	119.398	66,3	148,2	59,1	2,2

*коначан податак



Табела2: Доласци и ноћења страних туриста према земљи пребивалишта

	Доласци					Ноћења					XI 2022	
	XI 2021*	X 2022	XI 2022	Индекси XI 2022 X 2022	Индекси XI 2022 XI 2021	XI 2021*	X 2022	XI 2022	Индекси XI 2022 X 2022	Индекси XI 2022 XI 2021	Структура ноћења %	Просјечан број ноћења по доласку
Укупно страни туристи	34.664	90.949	55.367	60,9	159,7	80.547	180.105	119.398	66,3	148,2	100,0	2,2
Албанија	332	392	604	154,1	181,9	783	814	1.152	141,5	147,1	1,0	1,9
Аустрија	1.033	2.672	1.332	49,9	128,9	2.008	5.236	2.492	47,6	124,1	2,1	1,9
Белгија	291	372	177	47,6	60,8	705	979	342	34,9	48,5	0,3	1,9
Бугарска	125	445	411	92,4	328,8	375	985	743	75,4	198,1	0,6	1,8
Црна Гора	1.220	2.576	1.953	75,8	160,1	2.822	4.876	4.036	82,8	143,0	3,4	2,1
Чешка	223	441	221	50,1	99,1	456	824	466	56,6	102,2	0,4	2,1
Данска	208	259	109	42,1	52,4	473	554	298	53,8	63,0	0,2	2,7
Естонија	18	75	9	12,0	50,0	32	140	26	18,6	81,3	0,0	2,9
Финска	135	165	42	25,5	31,1	417	375	228	60,8	54,7	0,2	5,4
Француска	477	1.125	471	41,9	98,7	1.124	2.793	869	31,1	77,3	0,7	1,8
Грчка	152	332	247	74,4	162,5	460	778	513	65,9	111,5	0,4	2,1
Холандија	507	1.663	450	27,1	88,8	1.239	4.436	1.154	26,0	93,1	1,0	2,6
Хрватска	5.731	13.138	12.215	93,0	213,1	14.261	27.468	29.022	105,7	203,5	24,3	2,4
Ирска	89	523	160	30,6	179,8	283	2.178	305	14,0	107,8	0,3	1,9
Исланд	11	15	11	73,3	100,0	20	101	25	24,8	125,0	0,0	2,3
Италија	780	2.118	1.398	66,0	179,2	2.014	4.902	3.325	67,8	165,1	2,8	2,4
Кипар	35	16	14	87,5	40,0	131	51	27	52,9	20,6	0,0	1,9
Латвија	3	126	18	14,3	600,0	5	147	43	29,3	860,0	0,0	2,4
Литванија	26	85	73	85,9	280,8	108	136	106	77,9	98,1	0,1	1,5
Луксембург	38	22	22	100,0	57,9	111	67	41	61,2	36,9	0,0	1,9
Мађарска	194	1.797	442	24,6	227,8	699	3.809	1.062	27,9	151,9	0,9	2,4
Малта	5	25	7	28,0	140,0	5	39	31	79,5	620,0	0,0	4,4

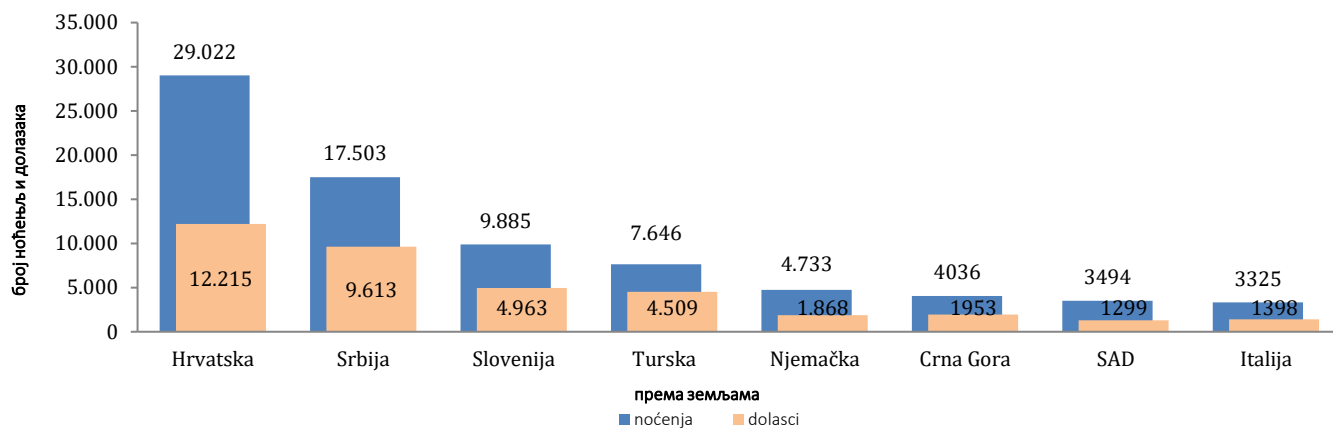
(наставка на сљедећој страници)

	Доласци					Ноћења					XI 2022	
	XI 2021*	X 2022	XI 2022	Индекси XI 2022 X 2022	Индекси XI 2022 XI 2021	XI 2021*	X 2022	XI 2022	Индекси XI 2022 X 2022	Индекси XI 2022 XI 2021	Структура ноћења %	Просјечан број ноћења по доласку
Норвешка	85	398	125	31,4	147,1	200	829	269	32,4	134,5	0,2	2,2
Њемачка	1.330	4.129	1.868	45,2	140,5	3.392	9.073	4.733	52,2	139,5	4,0	2,5
Пољска	173	939	392	41,7	226,6	418	2.130	1.139	53,5	272,5	1,0	2,9
Португал	78	147	55	37,4	70,5	201	310	125	40,3	62,2	0,1	2,3
Румунија	136	519	152	29,3	111,8	400	1.272	350	27,5	87,5	0,3	2,3
Русија	299	898	859	95,7	287,3	694	1.671	1.594	95,4	229,7	1,3	1,9
Сјеверна Македонија ¹⁾	375	1.504	753	50,1	200,8	788	3.046	1.826	59,9	231,7	1,5	2,4
Словачка	121	219	207	94,5	171,1	345	442	522	118,1	151,3	0,4	2,5
Словенија	1.714	10.377	4.963	47,8	289,6	3.010	17.100	9.885	57,8	328,4	8,3	2,0
Србија	6.501	13.991	9.613	68,7	147,9	12.272	25.181	17.503	69,5	142,6	14,7	1,8
Шпанија	777	658	663	100,8	85,3	2.906	1.432	1.852	129,3	63,7	1,6	2,8
Швајцарска(укључујући Лихтенштајн)	342	1.310	479	36,6	140,1	784	2.870	1.022	35,6	130,4	0,9	2,1
Шведска	421	882	596	67,6	141,6	1.046	1.853	1.177	63,5	112,5	1,0	2,0
Турска	2.432	7.006	4.509	64,4	185,4	5.000	10.160	7.646	75,3	152,9	6,4	1,7
Уједињено Краљевство	386	1.096	616	56,2	159,6	890	2.873	1.425	49,6	160,1	1,2	2,3
Украјина	443	275	161	58,5	36,3	703	866	542	62,6	77,1	0,5	3,4
Остале европске земље	117	666	191	28,7	163,2	338	1.537	565	36,8	167,2	0,5	3,0
Египат	66	95	43	45,3	65,2	214	257	263	102,3	122,9	0,2	6,1
Јужноафричка Република	5	14	12	85,7	240,0	13	32	44	137,5	338,5	0,0	3,7
Остале афричке земље	99	130	124	95,4	125,3	255	361	652	180,6	255,7	0,5	5,3
Канада	135	504	190	37,7	140,7	321	936	813	86,9	253,3	0,7	4,3
САД	1.060	2.829	1.299	45,9	122,5	2.112	6.546	3.494	53,4	165,4	2,9	2,7
Остале земље Сјеверне Америке	15	440	123	28,0	820,0	28	1.026	254	24,8	907,1	0,2	2,1
Бразил	41	398	176	44,2	429,3	85	686	838	122,2	985,9	0,7	4,8
Остале земље Јужне и Средње Америке	75	536	285	53,2	380,0	168	848	580	68,4	345,2	0,5	2,0
Бахреин	155	251	79	31,5	51,0	427	945	226	23,9	52,9	0,2	2,9
Индија	93	226	104	46,0	111,8	217	372	460	123,7	212,0	0,4	4,4
Иран	7	74	54	73,0	771,4	19	127	498	392,1	¹⁾	0,4	9,2
Израел	121	629	55	8,7	45,5	313	1.126	121	10,7	38,7	0,1	2,2
Јапан	16	59	57	96,6	356,3	53	141	252	178,7	475,5	0,2	4,4
Јужна Кореја	41	775	277	35,7	675,6	87	1.074	501	46,6	575,9	0,4	1,8
Катар	86	42	51	121,4	59,3	269	115	138	120,0	51,3	0,1	2,7
Кина	252	559	537	96,1	213,1	687	1.082	1.042	96,3	151,7	0,9	1,9
Кувајт	292	428	181	42,3	62,0	1.174	1.570	594	37,8	50,6	0,5	3,3
Малезија	47	2.909	1.824	62,7	¹⁾	99	3.276	2.100	64,1	¹⁾	1,8	1,2
Оман	459	676	519	76,8	113,1	938	1.401	1.031	73,6	109,9	0,9	2,0
Саудијска Арабија	1.810	1.668	494	29,6	27,3	4.560	4.045	1.225	30,3	26,9	1,0	2,5
Уједињени Арапски Емирати	2.039	1.646	1.022	62,1	50,1	5.568	4.819	2.866	59,5	51,5	2,4	2,8
Остале азијске земље	360	2.164	1.097	50,7	304,7	966	4.062	2.533	62,4	262,2	2,1	2,3
Аустралија	21	396	158	39,9	752,4	46	766	342	44,6	743,5	0,3	2,2
Нови Зеланд	2	36	12	33,3	600,0	5	79	30	38,0	600,0	0,0	2,5
Остале земље Океаније	4	69	6	8,7	150,0	5	80	20	25,0	400,0	0,0	3,3

1) Индекс већи од 999

*коначан податак

Ноћење и доласци страних туриста према земљи пребивалишта, новембар 2022.



Табела 3: Доласци и ноћења туриста према класификацији дјелатности ²⁾

	Доласци					Ноћења					XI 2022
	XI 2021*	X 2022	XI 2022	Индекси XI 2022 X 2022	Индекси XI 2022 XI 2021	XI 2021*	X 2022	XI 2022	Индекси XI 2022 X 2022	Индекси XI 2022 XI 2021	Структура ноћења %
Укупно	69.037	143.566	96.491	67,2	139,8	150.700	292.857	201.880	68,9	134,0	100,0
Хотели и сличан смјештај	66.911	140.055	93.794	67,0	140,2	141.596	278.910	190.700	68,4	134,7	94,5
Одмаралишта и слични објекти за краћи одмор	1.621	2.561	1.934	75,5	119,3	3.967	5.922	4.433	74,9	111,7	2,2
Кампови и простори за камповање	43	167	94	56,3	218,6	85	285	156	54,7	183,5	0,1
Остали смјештај	462	783	669	85,4	144,8	5.052	7.740	6.591	85,2	130,5	3,3
Домаћи туристи	34.373	52.617	41.124	78,2	119,6	70.153	112.752	82.482	73,2	117,6	40,9
Хотели и сличан смјештај	32.871	50.586	39.424	77,9	119,9	63.057	103.063	73.917	71,7	117,2	36,6
Одмаралишта и слични објекти за краћи одмор	1.076	1.290	1.112	86,2	103,3	2.262	2.509	2.413	96,2	106,7	1,2
Кампови и простори за камповање	8	32	13	40,6	162,5	14	40	13	32,5	92,9	0,0
Остали смјештај	418	709	575	81,1	137,6	4.820	7.140	6.139	86,0	127,4	3,0
Страни туристи	34.664	90.949	55.367	60,9	159,7	80.547	180.105	119.398	66,3	148,2	59,1
Хотели и сличан смјештај	34.040	89.469	54.370	60,8	159,7	78.539	175.847	116.783	66,4	148,7	57,8
Одмаралишта и слични објекти за краћи одмор	545	1.271	822	64,7	150,8	1.705	3.413	2.020	59,2	118,5	1,0
Кампови и простори за камповање	35	135	81	60,0	231,4	71	245	143	58,4	201,4	0,1
Остали смјештај	44	74	94	127,0	213,6	232	600	452	75,3	194,8	0,2

²⁾Класификација дјелатности Босне и Херцеговине БиХ 2010

*коначан податак

Табела 4: Доласци и ноћења туриста према начину доласка

	Индивидуално						Организовано					
	Доласци			Ноћења			Доласци			Ноћења		
	XI 2021*	XI 2022	Индекси XI 2022 XI 2021	XI 2021*	XI 2022	Индекси XI 2022 XI 2021	XI 2021*	XI 2022	Индекси XI 2022 XI 2021	XI 2021*	XI 2022	Индекси XI 2022 XI 2021
Укупно туристи	57.442	71.635	124,7	122.275	140.198	114,7	11.595	24.856	214,4	28.425	61.682	217,0
Домаћи туристи	29.473	33.654	114,2	59.435	66.600	112,1	4.900	7.470	152,4	10.718	15.882	148,2
Страни туристи	27.969	37.981	135,8	62.840	73.598	117,1	6.695	17.386	259,7	17.707	45.800	258,7

*коначан податак

МЕТОДОЛОШКА ОБЈАШЊЕЊА

Циљ статистичког истраживања

Циљ статистичког истраживања је праћење туристичке активности у комерцијалним смјештајним објектима и осигуравање међународно упоредивих података статистике туризма у БиХ у складу са важећом ЕУ регулативом за статистику туризма.

Јединице посматрања

Јединице посматрања су сви пословни субјекти/правна лица која су према главној дјелатности регистрован да обављају дјелатност пружања смјештаја (област 55 - КД БиХ 2010), физичка лица те домаћинства која изнајмљују смјештајне објекте туристима. За потребе истраживања коришћена је Класификација дјелатности Босне и Херцеговине- КД БиХ 2010 која је у потпуности усклађена са Европском класификацијом економских дјелатности NACE Rev.2.

Обухват

Извјештајне јединице су сви пословни субјекти (предузећа, обртници, задруге, установе, удружења итд.) и њихове јединице у саставу који су према КД БиХ 2010 регистровани у гранама: 55.1 (хотели и сличан смјештај), 55.2 (одмаралишта и слични објекти за краћи одмор), 55.3 (кампови и простори за камповање), 55.9 (остали смјештај); здравствене установе у којима лица сама носе накнаду за медицинску рехабилитацију односно свој боравак; пословни субјекти који се баве посредовањем у смјештају гостију у: сељачким домаћинствима, кућама, камповима, апартманима и собама, које непосредно изнајмљују грађани/домаћинства. Цјелокупно подручје Босне и Херцеговине је обухваћено истраживањем.

Извор и метода прикупљања

Подаци о туристичком промету (број долазака и ноћења туриста) те смјештајним капацитетима прикупљају се редовним мјесечним извјештајем (образац ТУ-11). Извјештаји се састављају на основу евиденција у књигама гостију, пружања смјештајних услуга туристима или само посредују у пружању тих услуга.

Ревизија података

Редовна саопштења туризма објављују се у мјесечној динамици и садрже прелиминарне/прве резултате све док се не објаве коначни подаци.

Прва редовна ревизија података подразумијева да се при публикавању података за наредни мјесец ревидирају објављени подаци из предходног мјесеца (т-1) у складу са информацијама достављеним од стране извјештајне јединице. Друга редовна ревизија претходно публикованих података је годишња ревизија, која обухвата све настале промјене података достављене након прве ревизије, како би се осигурала тачност објављених података.

У саопштењу је јасно назначено о којим се подацима ради, тако да корисници статистичких података могу правилно да их тумаче. Уколико се уводе нови статистички стандарди и концепти, врше измјене у методологији истраживања неопходно је извршити ревизију података да би се осигурала досљедност и упоредивост података ранијих историјских серија и нових серија података. О измјенама података и разлозима корисници ће бити обавјештени на прикладан и транспарентан начин, у редовним мјесечним саопштењима и другим публикацијама за јавност као и на веб страници Агенције за статистику БиХ (www.bhas.gov.ba)

Дефиниције

Туризам је активност лица која путују и бораве у мјестима ван своје уобичајене средине, не дуже од једне године, у било које сврхе укључујући пословне, разоноду или било коју личну сврху, осим у сврху запошљавања код пословног субјекта са сједиштем у мјесту посјета.

Турист је свако лице које у мјесту ван свог пребивалишта, проведе најмање једну ноћ у угоститељском или другом објекту за смјештај туриста, ради одмора или рекреације, здравља, студија, спорта, религије, породице, послова, јавних мисија или скупова.

Пребивалиште је мјесто у којем се лице настанило с намјером да у њему стално живи.

Домаћи туриста је свако лице са пребивалиштем у Босни и Херцеговини која у неком мјесту у Босни и Херцеговини ван мјеста свог пребивалишта проведе најмање једну ноћ у угоститељском или другом објекту за смјештај туриста.

Страни туриста је свако лице које у Босни и Херцеговини нема стално пребивалиште, а проведе најмање једну ноћ у угоститељском или у другом објекту за смјештај гостију.

Доласци туриста јесу број лица (туриста) која су дошла и пријавила свој боравак у објекту који пружа услугу смјештаја.

Ноћења туриста јесу свака регистрована ноћ лица (туриста) у објекту који пружа услугу смјештаја.

Смјештајни капацитети приказују се као број соба, апартмана и мјеста за камповање и број сталних кревета.

Сталним креветима сматрају се постеље које су редовно спремљене за изнајмљивање гостима.

Стопа попуњености кревета у референтном мјесецу добија се дијелењем укупног броја ноћења са бројем расположивих кревета и бројем дана у којем су кревети били доступни за коришћење.

Стопа попуњености соба (нето) у референтном мјесецу добија се дијелењем укупног броја кориштених соба са укупним бројем расположивих соба. Податак је изражен као постотак.

Начин доласка односи се на организацију боравка туриста у објекту за смјештај. Зависно о организацији путовање може бити: индивидуално или организовано (преко посредника - путничке агенције или друге организације која се бави посредовањем у туризму).

Симболи

- нема појаве

0,0 податак је мањи од 0,05 употребљене јединице мјере

Публикује Агенција за статистику Босне и Херцеговине, 71000 Сарајево, Зелених беретки 26

Телефон: +387 (33) 911 911 | Телефакс: +387 (33) 220 622

Електронска пошта: bhas@bhas.gov.ba | Интернетска страница: www.bhas.gov.ba

Одговорна лица:

Велимир Јукић, помоћник директорице за пословне статистике

Весна Ђужић, директор

Саопштење приредили: АзраБандер Демировић



Размислите о очувању животне средине прије штампања документа.