



САОПШТЕЊЕ

FIRST RELEASE



Обавезни сте да приликом дозвољених радњи, у свом производу или апликацији наведете извор података.
You are required to specify a data source when allowed in your product or application.

ГОДИНА/YEAR VIII

САРАЈЕВО, 30. 5. 2024.

БРОЈ/NUMBER 4

ПОСЛОВНЕ СТАТИСТИКЕ

BUSINESS STATISTICS

ИНДЕКС ПРОМЕТА ИНДУСТРИЈЕ, АПРИЛ 2024. ПРВИ РЕЗУЛТАТИ¹

INDUSTRIAL TURNOVER INDEX, APRIL 2024, FIRST RESULTS

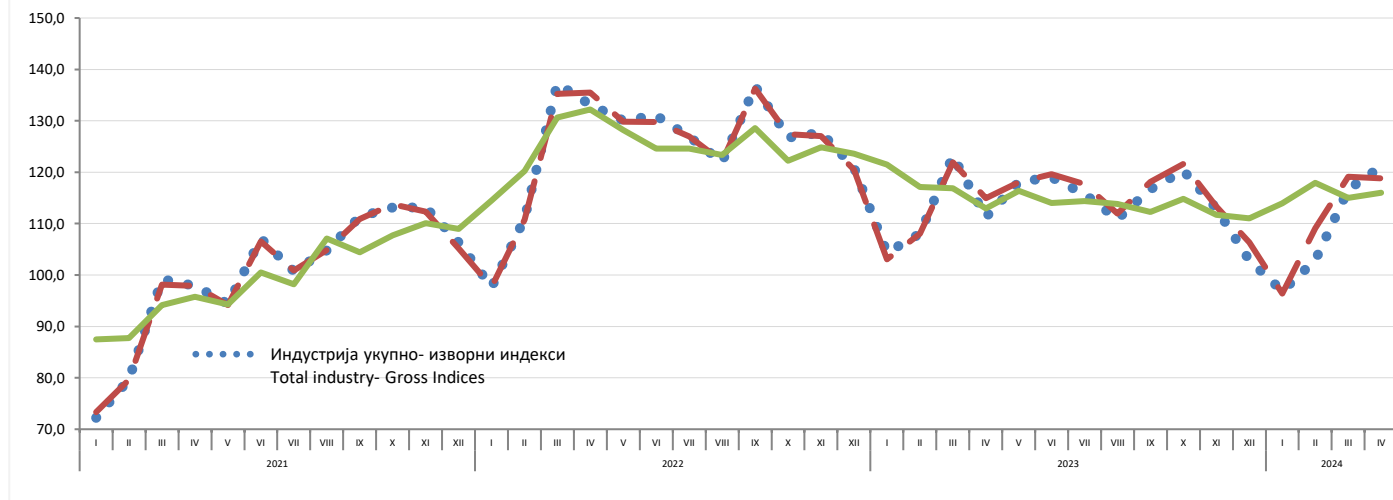
Укупан² десезонирани промет индустрије у Босни и Херцеговини у априлу 2024. у поређењу са мартом 2024. остварио је раст од 0,9%. Ако упоредимо тржишта, у истом периоду на домаћем тржишту забилежен је раст за 3,4% и на страном тржишту забилежен је пад од 1,5%.

The total² seasonally adjusted industrial turnover in the Bosnia and Herzegovina, in April 2024, as compared to March 2024, increased by 0.9%. If compared by markets, then, in the same period, it increased by 3.4% on the domestic market and decreased by 1.5% on the non-domestic market

У априлу 2024. у поређењу са априлом 2023. укупан промет индустрије, календарски прилагођен, у Босни и Херцеговини билежи раст за 3,4%. Ако упоредимо тржишта, у истом периоду на домаћем тржишту забилежен је раст за 7,5% и на страном тржишту пад за 0,4%.

In April 2024, as compared to April 2023, the total industrial turnover in the Bosnia and Herzegovina, working-day adjusted, increased by 3.4%. If compared by markets, then, in the same period, it increased by 7.5% on the domestic market and decreased by 0.4% on the non-domestic market.

афик 1. Временска серија индустрија укупно - изворни, календарски и сезонски прилагођени индекси: април 2021 - април 2024 (2021 = 100)
Graph 1. Time series for total industry - Gross, Working-day and Seasonally Adjusted indices: April 2021- April 2024 (2021=100)



¹ Претходни резултати постају коначни даном објављивања саопштења за наредни мјесец.
Preliminary results become final as of publishing press release for the next month.

² Индекс за Укупни промет индустрије је композитни индекс који се изводи из индекса промета индустрије оствареног на домаћем и страном тржишту и њиховог учешћа (структуре) у укупном промету индустрије у базном периоду.
Total industrial turnover index is composite index derived from industrial turnover index on domestic and non-domestic market and their share (structure) in total industrial turnover in the base period.

МЈЕСЕЧНО ПОРЕЂЕЊЕ ПРЕМА ГИГ-у³
ПРОМЕТ ИНДУСТРИЈЕ (Десезонирани индекси)

У априлу 2024. у поређењу са мартом 2024. укупан промет Интермедијарних производа већи је за 2,8%, промет Капиталних производа већи је за 2,4%, промет Трајних производа за широку потрошњу већи је за 1,6%, док је промет Енергије мањи за 10,2%, и промет Нетрајних производа за широку потрошњу мањи је за 0,9%.

MONTHLY COMPARISON, ACCORDING TO MIGs³
INDUSTRIAL TURNOVER (Seasonally adjusted indices)

In April 2024, as compared to March 2024, the total turnover of Intermediate goods increased by 2.8%, turnover of Capital goods increased by 2.4%, turnover of Consumer durables increased by 1.6%, while turnover of Energy decreased by 10.2%, and turnover of Consumer non-durables decreased by 0.9%.

ГОДИШЊЕ ПОРЕЂЕЊЕ НА НИВОУ ГИГ-а 2009.
ПРОМЕТ ИНДУСТРИЈЕ (календарски прилагођени индекси)

У априлу 2024. у поређењу са априлом 2023. укупан промет Нетрајних производа за широку потрошњу већи је за 6,5%, промет Капиталних производа већи је за 5,1%, промет Интермедијарних производа већи је за 4,9%, док је промет Енергије мањи за 31,9%, и промет Трајних производа за широку потрошњу мањи је за 9,0%.

ANNUAL COMPARISON, ACCORDING TO MIGs 2009.
INDUSTRIAL TURNOVER (working-day adjusted indices)

In April 2024, as compared to April 2023, the total turnover of Consumer non-durables increased by 6.5%, turnover of Capital goods increased by 5.1%, turnover of Intermediate goods increased by 4.9%, while turnover of Energy decreased by 31.9% and turnover of Consumer durables decreased by 9.0%.

1.1. ПРОМЕТ ИНДУСТРИЈЕ – МЈЕСЕЧНЕ СТОПЕ ПРОМЈЕНА ИЗРАЧУНАТЕ ИЗ ДЕСЕЗОНИРАНИХ ИНДЕКСА, АПРИЛ 2024
INDUSTRIAL TURNOVER – MONTH-ON-MONTH GROWTH RATES CALCULATED ON BASIS OF SEASONALLY ADJUSTED INDICES, APRIL 2024

| | <u>XI 2023.</u> X 2023. | <u>XII 2023.</u> XI 2023. | <u>I 2024.</u> XII 2023. | <u>II 2024.</u> I 2024. | <u>III 2024.</u> II 2024. | <u>IV 2024.</u> III 2024. | |
|--|----------------------------|------------------------------|-----------------------------|----------------------------|------------------------------|------------------------------|--|
| Укупно индустрија | -2,7 | -0,7 | 2,7 | 3,5 | -2,5 | 0,9 | Total industry |
| Према ГИГ-у 2009 | | | | | | | According to MIGs 2009 |
| AI Интермедијарни производи | -5,1 | 0,1 | 2,8 | 4,5 | -2,7 | 2,8 | AI Intermediate goods |
| AE Енергија | -13,2 | 14,7 | 5,1 | -11,8 | 6,9 | -10,2 | AE Energy |
| BB Капитални производи | 2,6 | -6,2 | 1,8 | 5,0 | -3,4 | 2,4 | BB Capital goods |
| CD Трајни производи за широку потрошњу | 2,9 | -1,9 | -1,6 | 3,5 | -4,0 | 1,6 | CD Consumer durables |
| CN Нетрајни производи за широку потрошњу | -0,4 | 0,6 | 3,7 | 1,9 | -0,8 | -0,9 | CN Consumer non-durables |
| Према тржиштима | | | | | | | According to markets |
| Продаја на домаћем тржишту - Укупно | -2,2 | 0,9 | 1,9 | 3,0 | -5,9 | 3,4 | Domestic industrial turnover - Total |
| Продаја на страном тржишту - Укупно | -3,2 | -2,2 | 3,4 | 4,1 | 0,9 | -1,5 | Non-domestic industrial turnover – Total |

1.2. ПРОМЕТ ИНДУСТРИЈЕ – ГОДИШЊЕ СТОПЕ ПРОМЈЕНА ИЗРАЧУНАТЕ ИЗ КАЛЕНДАРСКИ ПРИЛАГОЂЕНИХ ИНДЕКСА, АПРИЛ 2024

INDUSTRIAL TURNOVER – YEAR-ON-YEAR GROW RATES CALCULATED ON BASIS OF WORKING-DAY ADJUSTED INDICES, APRIL 2024

| | XI 2023. XI 2022. | XII 2023. XII 2022. | I 2024. I 2023. | II 2024. II 2023. | III 2024. III 2023. | IV 2024. IV 2023. | I - IV 2024. I - IV 2023. | |
|--|----------------------|------------------------|--------------------|----------------------|------------------------|----------------------|------------------------------|--|
| Укупно индустрија | -10,8 | -11,7 | -6,5 | 1,0 | -2,3 | 3,4 | -1,0 | Total industry |
| Према ГИГ-у 2009 | | | | | | | | According to MIGs 2009 |
| AI Интермедијарни производи | -18,0 | -20,4 | -14,2 | -2,0 | -4,1 | 4,9 | -3,7 | AI Intermediate goods |
| AE Енергија | -12,6 | 4,3 | -20,6 | -36,2 | -34,6 | -31,9 | -31,2 | AE Energy |
| BB Капитални производи | -4,7 | -13,0 | 2,0 | 7,6 | -0,4 | 5,1 | 3,5 | BB Capital goods |
| CD Трајни производи за широку потрошњу | -8,8 | -9,6 | -6,7 | -5,2 | -16,6 | -9,0 | -9,6 | CD Consumer durables |
| CN Нетрајни производи за широку потрошњу | -2,0 | 2,5 | 8,7 | 11,7 | 9,9 | 6,5 | 9,1 | CN Consumer non-durables |
| Према тржиштима | | | | | | | | According to markets |
| Продаја на домаћем тржишту - Укупно | -3,1 | -4,8 | 0,1 | 6,1 | -4,1 | 7,5 | 2,3 | Domestic industrial turnover - Total |
| Продаја на страном тржишту - Укупно | -17,2 | -18,5 | -11,7 | -3,2 | -0,6 | -0,4 | -3,8 | Non-domestic industrial turnover - Total |

²Главне индустријске групе (ГИГ) / Main Industrial Groupings (MIGs)

1.3. ПРОМЕТ ИНДУСТРИЈЕ – ИЗВОРНИ (НЕПРИЛАГОЂЕНИ) ИНДЕКСИ УКУПНО И ПРЕМА ГИГ-у, АПРИЛ 2024

INDUSTRIAL TURNOVER – GROSS (UNADJUSTED) INDICES, TOTAL AND ACCORDING TO MIGs, APRIL 2024

| | Структура Structure | IV 2024. Ø 2023 | IV 2024. IV 2023. | I - IV 2024. I - IV 2023. | |
|--|------------------------|--------------------|----------------------|------------------------------|--|
| Укупно индустрија | 100,00 | 105,6 | 107,7 | 98,4 | Total industry |
| Према ГИГ-у 2009. | | | | | According to MIGs 2009 |
| AI Интермедијарни производи | 50.6 | 108,3 | 110,9 | 96,0 | AI Intermediate goods |
| AE Енергија | 6.6 | 77,7 | 67,5 | 73,8 | AE Energy |
| BB Капитални производи | 12.9 | 107,2 | 113,3 | 104,6 | BB Capital goods |
| CD Трајни производи за широку потрошњу | 4.8 | 95,9 | 92,4 | 90,4 | CD Consumer durables |
| CN Нетрајни производи за широку потрошњу | 25.1 | 107,8 | 112,6 | 110,1 | CN Consumer non-durables |
| Према тржиштима | | | | | According to markets |
| Продаја на домаће тржиште - УКУПНО | 43.3 | 104,1 | 107,7 | 102,0 | Domestic industrial turnover - TOTAL |
| Продаја на страно тржиште - УКУПНО | 56.7 | 106,8 | 107,8 | 96,1 | Non-domestic industrial turnover - TOTAL |

МЕТОДОЛОШКА ОБЈАШЊЕЊА

Агенција за статистику БиХ у овом саопштењу објављује индекс промета индустрије, приказан на међумјесечној и међугодишњој ланчаној основи. Индекси су израчунати на базну годину 2021. = 100 у складу с Уредбом Вијећа ЕУ-а бр. 2019/2152 и Имплементирајућим актом бр. 2020/1197 за краткорочне пословне статистике (Short-Term Business Statistics). Споменутим уредбама ЕУ-а прописана је обавезна примјена нове базе године 2021, за све државе чланице при објављивању и дисеминацији индекса промета индустрије од извјештајног мјесеца јануара 2024.

Краткорочни пословни показатељ - индекс промета индустрије може се користити као показатељи развоја тржишта индустријских производа и услуга произведених и продатих унутар индустрије.

Индексима промета индустрије **на домаћем тржишту** мјери се мјесечно кретање индустријског промета/продаје који су остварила индустријска предузећа/индустријске локалне јединице на територији БиХ, док се индексима промета индустрије **на страном тржишту** мјери кретање индустријског промета/продаје који су остварила индустријска предузећа/ индустријске локалне јединице на страном тржишту, тј. ван територије БиХ.

Агенција за статистику БиХ и ентитетски заводи за статистику су ускладили презентацију и интерпретацију индекса промета индустрије с оном која је прописана ЕУ уредбама о краткорочним пословним статистикама и препорукама Евростата о публикавању индекса промета индустрије.

Стога су сви резултати индекса промета индустрије (индустрија укупно, агрегати по индустријским дјелатностима и специјални ГИГ агрегати) у саопштењу табеларно презентовани у три облика: десезонирани показатељи, календарски прилагођени показатељи и Изворни индекси промета индустрије.

Правна и методолошка основа

Мјесечно истраживање индустрије (М КПС ИНД - 1) садржи табелу у којој се биљежи промет на нивоу извјештајне јединице. Спроводи се у ентитетима и Брчко дистрикту на основу Закона о статистици БиХ (Сл. Гласник БиХ бр. 26/04 и 42/04), ентитетских закона о статистици те Годишњих планова рада све три статистичке институције у БиХ.

Концепти и дефиниције који се примјењују у истраживању М КПС ИНД-1 усклађени су с концептима и дефиницијама из Приручника ЕБС за краткорочне пословне статистике ЕУ-а (*EBS Manual*, 2021.) и у складу с Уредбом Вијећа ЕУ-а бр. 2019/2152 те Имплементирајућим актом бр. 2020/1197 за краткорочне пословне статистике (Short-Term Business Statistics) о дефиницијама варијабла, попису варијабла и учесталости прикупљања података.

NOTES ON METHODOLOGY

The Agency for statistics of BiH is issuing the industrial turnover index presented on a month-on-month and interannual chain basis. Indices are calculated on the base year 2021=100 in accordance with the EU Regulation no. 2019/2152 and Implementing Act no. 2020/1197 for short-term business statistics (STBS).

These EU regulations prescribe the implementation of the new base year 2021, which has been mandatory for all Member States in publishing and disseminating industrial turnover index since the reference month January 2024.

Short-term business indicators on industrial turnover index can be used to show the monthly market evolution of the products and services produced and sold within industry.

Industrial turnover indices on **domestic market** serve to measure monthly movements in industrial turnover/production sold realised by industrial enterprises/industrial local units on the territory of the BiH, while industrial turnover indices on **non-domestic market** serve to measure monthly movements in turnover/production sold realised by industrial enterprises/industrial local units on the non-domestic market, that is, outside the territory of the BiH.

Agency for Statistics of BiH and entity institutes for statistics harmonized the presentation and interpretation of the industrial turnover index to EU Regulations on Short-Term Statistics and Eurostat's Recommendations on publishing the industrial production index.

Therefore, all the results of the industrial turnover index (total industry, aggregates by industrial activities and special MIG aggregates) are presented in a press release tables in three forms: Seasonally adjusted indicators, Working-day adjusted indicators and Original (gross) turnover indices.

Legal and methodological framework

The Monthly Industrial Survey (IND-1/KPS/M form) comprises the table where data on turnover are recorded on reporting unit level. The survey has been conducted in the entities and Brcko District on the basis of the Law on statistics of Bosnia and Herzegovina (Official Gazette of BiH No. 26/04 and 42/04), statistical laws of the entities and annual Work plans of all three statistical institutions in Bosnia and Herzegovina.

Concepts and definitions used in the M KPS IND-1 Survey are harmonised with the concepts and definitions from the EBS Manual for Short-Term Business Statistics (*EBS Manual*, 2021) as well as in accordance with the EU Regulation no. 2019/2152 and Implementing Act no. 2020/1197 for short-term business statistics (STBS) on definitions of variables, list of variables and frequency of data compilation.

За прикупљање података, израчунавање и објављивање индекса индустријског промета користи се Класификација дјелатности БиХ 2010 (КД БиХ 2010) која је базирана на ЕУ NACE Rev.2.

Покривеност и обухват

Мјесечним истраживањем М КПС ИНД-1 обухваћена су сва предузећа и њихови дијелови с 20 и више запослених лица која се баве једном или више индустријских дјелатности према дефиницији покривености дјелатности према КД БиХ 2010.

Индекс промета индустрије покрива само два индустријска подручја дјелатности према КД БиХ 2010 и то подручја В – Вађење руда и камена и С - Прерађивачка индустрија те њихове области 05 – 33.

Прикупљање података

Федерални завод за статистику ФБиХ (ФЗС ФБиХ), Републички завод за статистику РС (РЗС РС) и Експозитура Агенције за статистику БиХ у Брчко дистрикту (ЕБД) спроводе мјесечно истраживање индустрије на подручјима њихове одговорности користећи заједнички упитник (М КПС ИНД-1) и усаглашено упутство за попуњавање. Статистичке институције врше улазну контролу и едитовање улазних података које користе за рачунање индекса и достављају податке Агенцији. Агенција израчунава и објављује индексе за ниво БиХ и за Брчко дистрикт.

Рок достављања првих (прелиминарних) података Агенцији од стране ентитетских завода за статистику и Експозитуре Брчко дистрикт је 25. у текућем мјесецу за претходни (референтни) мјесец. Рок за објаву прелиминарних резултата је 30. у текућем мјесецу за претходни (референтни) мјесец. Претходни резултати постају коначни даном објављивања саопштења за наредни мјесец.

Извјештајни период

Извјештајни период јесте мјесец дана и поклапа се с календарским мјесецом. Метода прикупљања података је папирни упитник који се доставља извјештајним јединицама путем поште.

Дефиниције варијабли

Индекси промета индустрије јесу ланчани индекси израчунати из вриједносних података о промету/продаји индустрије на нивоу главне дјелатности индустријских извјештајних јединица коју су утврдили ентитети и Експозитура БД. Индекси су израчунати из агрегираних података о вриједности промета/ продаје индустрије у извјештајном мјесецу.

Вриједност промета је фактурисана вриједност коју је остварила извјештајна јединица/локална јединица по основу продаје произведених добара и услуга у извјештајном мјесецу и подудара се с тржишном вриједности продатих добара и услуга испоручених

For data collecting, calculating and publishing the industrial turnover index Classification Activities of BiH 2010 (KD BiH 2010) has been used (KD BiH 2010) which is based on EU NACE Rev.2.

Scope and coverage

The Monthly survey M KPS IND-1 covers enterprises and parts thereof employing 20 or more persons employed and performing one or several industrial activities by definitions of activity coverage of the KD BiH 2010.

Industrial turnover index covers only two industrial sections of the KD BiH 2010, that is, sections B - Mining and quarrying and C - Manufacturing, and their divisions 05 – 33.

Data collection

Institute for Statistics of Federation of BiH (FZS FBiH), Republika Srpska Institute for Statistics (RZS RS) and the Agency for Statistics of BiH Branch office in Brcko District (EBD) conduct monthly survey on industry in their competence areas using a common questionnaire (M KPS IND-1), as well as unified Instruction for filling in the questionnaire. Statistical institutes perform input control and editing of input data and use it to calculate the indices and submit data to the Agency. The Agency calculates and publishes indices for BiH and Brcko District.

The deadline for submitting the preliminary data to the Agency from the entity statistical institutions and Branch Office from Brcko District is 25th in the current month for the previous (reference) month. The deadline for publishing of preliminary results is 30th in the current month for the previous (reference) month. Preliminary results become final as of publishing press release for the next month.

Reference period

The reference period for data collection is one month and is identical to a calendar month. The data collection method used is paper questionnaire delivered to the reporting units by mail.

Definitions of variables

Industrial turnover indices are chain indices calculated according to value data of the industrial turnover/sales at the level of main activity of industrial reporting units defined by the entities and Branch Office in BD. Indices are calculated by aggregation of industrial turnover value data/sales in reporting month.

Turnover value is invoiced value realized by observation unit/local unit based on sales of produced goods and services in the reporting month and, and this corresponds to market sales of goods or services supplied to third parties on domestic and non-domestic market. Turnover also includes

трећим лицима на домаћем и страном тржишту. Вриједност укључује све друге трошкове (транспорта и паковања, итд.) те све порезе на фактурисана добра и услуге извјештајне јединице, осим пореза на додату вриједност (ПДВ-а). Искључени су сви попусти и снижења цијена те вриједност враћених пакованих производа, осим готовинских попушта.

Приходом од продаје (промета) производа или услуга трећим лицима која су из исте државе, тј. резиденти БиХ, сматра се продаја на **домаћем тржишту**. Приходом од продаје на **страном тржишту** сматра се продаја нерезидентима БиХ. Утврђује се према критеријуму прве дестинације производа или услуга те промјени власништва (без обзира на физички прелазак или непрелазак границе производа или услуга за које је издана фактура).

Метода калкулације

Индекси промета индустрије за различите нивое агрегирања КД БиХ 2010 израчунавају се за индексе разреда, грана и више нивое агрегирања пондерисањем с учешћем у вриједности промета (продаје) индустрије за утврђене дјелатности индустрије КД БиХ 2010 за сваки појединачни показатељ. Тако се израчунавају индекси за агрегате ГИГ-а те индекси за домаће и страном тржиште. Укупан индекс промета се рачуна множењем индекса домаћег и недомаћег тржишта са њиховим припадајућим пондерима (учешћем) промета у укупној вриједности промета. Уредбом Вијећа ЕУ-а бр. 2019/2152 те Имплементирајућим актом бр. 2020/1197 за краткорочне пословне статистике (Short-Term Business Statistics) прописана је примјена базне 2021. године.

Агрегати главних индустријских група (ГИГ-а)

За израчунавање индекса за ГИГ агрегате (ЕУ МИГс-Регулатива бр. 2019/2152 те Имплементирајући акт бр. 2020/1197 за краткорочне пословне статистике у вези с дефиницијама Главних индустријских група (ГИГ)) примијењују се нове дефиниције ради усклађивања са статистичким стандардима ЕУ. Обрачунавање агрегата ГИГ-а за индексе промета индустрије извршено је груписањем грана или области КД БиХ 2010 из подручја дјелатности В и С (05,1 – 33,2) према абецедним ознакама скраћеница на сљедећи начин:

- AI Интермедијарни производи: области и гране КД БиХ 2010.: 07 – 09, 10,6, 10,9, 13,1 – 13,3, 16, 17, 20,1 – 20,3, 20,5, 20,6, 22 – 24, 25,5 – 25,7, 25,9, 26,1, 26,8, 27,1 – 27,4 и 27,9
- AE Енергија: КД БиХ 2010 области: 05, 06 и 19
- BB Капитални производи: области и гране КД БиХ 2010: 25,1 – 25,4, 26,2, 26,3, 26,5, 26,6, 28, 29, 30,1 – 30,4, 32,5 и 33
- CD Трајни производи за широку потрошњу: области и гране КД БиХ 2010: 26,4, 26,7, 27,5, 30,9, 31, 32,1 и 32,2
- CN Нетрајни производи за широку потрошњу: области и гране КД БиХ 2010: 10,1 – 10,5, 10,7, 10,8, 11, 12, 13,9, 14, 15, 18, 20,4, 21, 32,3, 32,4 и 32,9.

all other charges (transport, packaging, etc.) as well as all other taxes on goods and services invoiced by reporting units, except Value Added Tax (VAT). Reduction in prices, rebates and discounts as well as the value of returned packing are deducted, except cash discounts.

The income from sales (turnover) of products and services to third parties residing in the same country, that is, to residents of the BIH, is considered as sale on domestic market, while sales on non-domestic market is considered as sales to non-residents of the BIH. This is defined according to the criterion of the first destination of products or services and change of ownership (irrespective of whether the goods or services for which the invoice was issued actually crossed the border or not).

Calculation method

Indices of industrial turnover for the different levels of aggregation of KD BiH 2010 are calculated for indices on class, group levels and higher levels of aggregation by weighting with the share in value of turnover (sales) for defined industrial activities according to KD BiH 2010 in respect with each indicator. Indices for MIGs aggregates are calculated in the same way as well as indices for domestic and non-domestic market. The total turnover index is calculated by multiplying the indices of domestic and non-domestic market with their turnover shares (weights) in total turnover value. EU Regulation no. 2019/2152 and Implementing Act no. 2020/1197 for short-term business statistics (STBS) stipulates the use of base year 2021.

Main Industrial Groupings (MIGs) aggregates

To calculate the index for MIG aggregates (Commission Regulation (EC) no. 2019/2152 and Implementing Act no. 2020/1197 for short-term business statistics (STBS) to the definitions of Main Industrial Groupings (MIGs) new definitions are applied with aim of harmonization with the EU statistical standards. The calculation of the MIGs aggregates was done by grouping the groups or divisions of activities according to KD BiH 2010 within sections B and C (05,1 – 33,2) as follows, using alphabetic marks of abbreviations, in the following way:

- AI *Intermediate goods: the KD BiH 2010 divisions and groups: 07 – 09, 10,6, 10,9, 13,1 – 13,3, 16, 17, 20,1 – 20,3, 20,5, 20,6, 22 – 24, 25,5 – 25,7, 25,9, 26,1, 26,8, 27,1 – 27,4 and 27,9*
- AE *Energy: the KD BiH 2010 divisions: 05, 06 and 19*
- BB *Capital goods: the KD BiH 2010 divisions and groups: 25,1 – 25,4, 26,2, 26,3, 26,5, 26,6, 28, 29, 30,1 – 30,4, 32,5 and 33*
- CD *Consumer durables: the KD BiH 2010 divisions and groups: 26,4, 26,7, 27,5, 30,9, 31, 32,1 and 32,2*
- CN *Consumer non-durables: the KD BiH 2010 divisions and groups: 10,1 – 10,5, 10,7, 10,8, 11, 12, 13,9, 14, 15, 18, 20,4, 21, 32,3, 32,4 and 32,9.*

Структура дјелатности према КД БиХ 2010

Структура индустријских дјелатности (структура грана) за индекс промета индустрије БиХ за претходну (базу) годину (период $t-1$) израчуната је из вриједности продаје (промета) индустрије према организационом приступу. Израчуната је на основу годишњих статистичких резултата Структурно-пословног истраживања за БиХ (период $t-2$) те је исправљена PRODCOM истраживањем о индустријској производњи (период $t-2$) и индексима промета индустрије (период $t-1$). За израчунавање индекса домаћег и страног тржишта употребљава се структура израчуната на основу PRODCOM истраживања о индустријској производњи. Структура грана ажурира се на почетку сваке године за обрачунавање индекса текуће године.

Презентација серија индекса

У складу са препорукама Еуростата, десезонирање и календарско прилагођавање се врши методом TRAMO-SEATS у JDEMETRA+ окружењу на мјесечној серији изворних индекса промета индустрије. Продужавање серије индекса додавањем нових мјесечних индекса за сваки идући мјесец може, због карактеристика примијењене методе, проузроковати исправке већ објављених десезонираних и календарски прилагођених индекса за неколико мјесеци уназад.

Десезонирани индекси

Под појмом "десезонирани индекси" подразумијева се да су подаци прилагођени за сезону и календарске дане. У складу с Еуростатовим препорукама и Уредбом Вијећа (ЕЗ-а) бр. 2019/2152 те Имплементирајућим акт бр. 2020/1197 за краткорочне пословне статистике, подаци који се упоређују с подацима од претходног мјесеца (тзв. мјесечна упоредба према Еуростатовој терминологији и пракси) презентују се у десезонираном облику индекса промета индустрије или из њих израчунаних стопа раста.

Календарски прилагођени индекси

Под појмом "календарски прилагођени индекси" подразумијева се да су подаци прилагођени за календарске дане. У складу с Еуростатовим препорукама и Уредбом Вијећа (ЕЗ-а) бр. 2019/2152 те Имплементирајућим акт бр. 2020/1197 за краткорочне пословне статистике, подаци који се упоређују с подацима из истог мјесеца претходне године (тзв. годишња упоредба према Еуростатовој терминологији и пракси) презентују се у календарски прилагођеном облику индекса промета индустрије или стопа раста израчунаних из тих индекса.

Weighting activities structure by KD BiH 2010

The structure of industrial activities (group level structure) for industrial turnover index of BiH has been calculated for the previous (base) year ($t-1$ period) on the basis of the value of turnover (sales) by prevailing activity principle. It was calculated on the basis of the annual statistical results of the Structural Business Survey ($t-2$ period) for the BiH and was further corrected by the results of the PRODCOM Survey on Industrial Production ($t-2$ period) and by industrial turnover indices ($t-1$ period). For the calculation of domestic and non-domestic market indices, the structure calculated on the basis of the PRODCOM Survey on Industrial Production ($t-2$ period) is used. The group level structure is updated at the beginning of every year for the calculation of indices of a current year.

Indices series presentation

In accordance with the Eurostat's Recommendations, seasonal adjustment and working-day adjustment has been done by using the TRAMO-SEATS method in JDEMETRA+ environment on the monthly series of original industrial turnover indices. Extending indices series by adding new monthly indices for each month could, because of the applied method characteristics, cause subsequent corrections of already published seasonally and working-day adjusted indices for several months backwards.

Seasonally adjusted indices

The term seasonally adjusted indices indicate that data are adjusted for both seasonal and working-day effects. In line with the Eurostat's Recommendations and the Council Regulation No 2019/2152 and Implementing Act no. 2020/1197 for short-term business statistics (STBS), data that are compared to those of the previous month (the so-called monthly comparison – according to the Eurostat's terminology and practice) are presented in a seasonally adjusted form of industrial turnover indices or their growth rates.

Working-day adjusted indices

The term working day adjusted indices indicate that data are adjusted only for working-day effects. In line with the Eurostat's Recommendations and the Council Regulation No 2019/2152 and Implementing Act no. 2020/1197 for short-term business statistics (STBS), data that are compared to those of the same month of a previous year (the so-called annual comparison according to the Eurostat's terminology and practice) are presented in a working-day adjusted form of industrial turnover indices or their growth rates.

Публикује Агенција за статистику Босне и Херцеговине, 71000 Сарајево, Зелених беретки 26
Published by the Agency for Statistics of the Bosnia and Herzegovina, 71000 Sarajevo, Zelenih beretki 26

Телефон/ Phone: +387 (33) 911 911 | Телефакс Telefax: /: +387 (33) 220 622
Електронска пошта/E-mail: bhas@bhas.gov.ba | Интернетска страница/Web site: www.bhas.gov.ba

Одговорна лица/Responsible persons:

Велимир Јукић, помоћник директора за пословне статистике
Velimir Jukić, Assistant Director of Business Statistics

Весна Ћужић, директор
Vesna Ćužić, Director

Саопштење приредили: Фахир Канлић и Марија Остојић
Prepared by: Fahir Kanlić and Maria Ostojić



Размислите о очувању животне средине прије штампања документа.
Please consider the environment before printing this document.