



ГОДИНА I

САРАЈЕВО, 23. 1. 2024.

БРОЈ 7

САОБРАЋАЈ

Први пут регистрована друмска моторна возила, децембар 2023.¹

У мјесецу децембру 2023. године први пут регистровано је 7 041 моторно возило. Од укупног броја први пут регистрованих возила најзаступљенија су: путничка возила (81,6%), камиони (7,3%), приколице (2,6%), друмски тегљачи (1,1%), полу приколице (1,0%), мотоцикли (0,6%), аутобуси (0,5%), док је најмањи удио први пут регистрованих мопеда и специјалних возила (0,4%). Категорија остало учествује са 4,6% регистрованих моторних возила у односу на укупан број регистрованих возила.

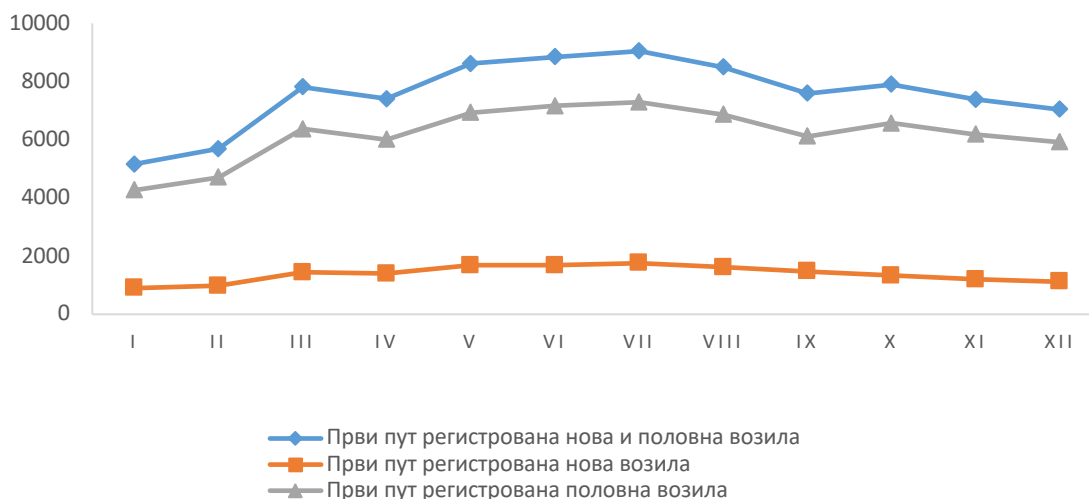
У мјесецу децембру 2023. године забиљежен је пад од 4,6% у броју први пут регистрованих моторних возила у Босни и Херцеговини у односу на претходни мјесец. Од укупног броја први пут регистрованих возила у мјесецу децембру 2023. године 15,9% односи се на нова возила.

Уколико посматрано први пут регистрована нова моторна возила, процентуално највише је регистрованих путничких аутомобила (62,9%).

У мјесецу децембру 2023. године од укупног броја први пут регистрованих нових возила 41,8% возила регистровано је од стране физичких лица.

У категорији нови путнички аутомобили, највеће процентуално учешће имају аутомобили који као погонско гориво користе бензин (44,3%).

Г. 1. Први пут регистрована нова и половна возила, децембар 2023.



¹ Извор података: Агенција за идентификационе документе, евиденцију и размјену података Босне и Херцеговине

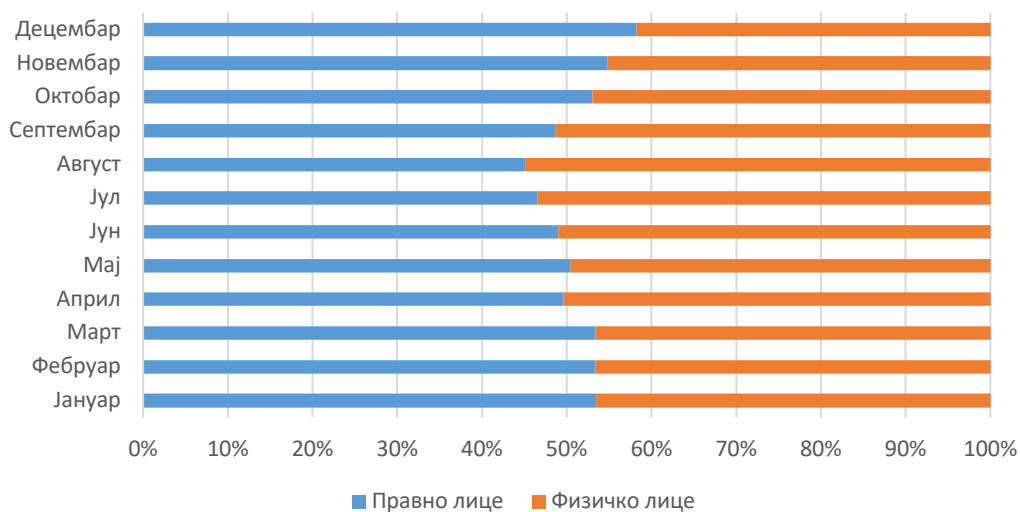
Т.1. Први пут регистрована моторна возила у БиХ

Категорије моторних возила	IV	V	VI	VII	VIII	IX	X	XI	XII	I-XII 2023
Укупно	7409	8615	8845	9048	8491	7589	7897	7380	7041	90987
Мопеди	198	271	265	293	355	151	88	40	27	1871
Мотоцикли	365	530	482	499	365	205	153	50	42	3123
Путничка возила	5410	6178	6477	6613	5996	5574	6270	5964	5742	68528
Аутобуси	40	37	14	33	24	22	26	44	33	367
Камиони	490	476	512	482	561	505	563	562	515	5901
Цестовни тегљачи	106	116	109	133	176	187	95	80	79	1340
Специјална возила	24	38	27	42	29	22	24	35	28	351
Приколице	230	268	277	246	254	218	246	204	184	2758
Полу приколице	120	134	108	117	174	152	95	85	68	1373
Остало ²	426	567	574	590	557	553	337	316	323	5375

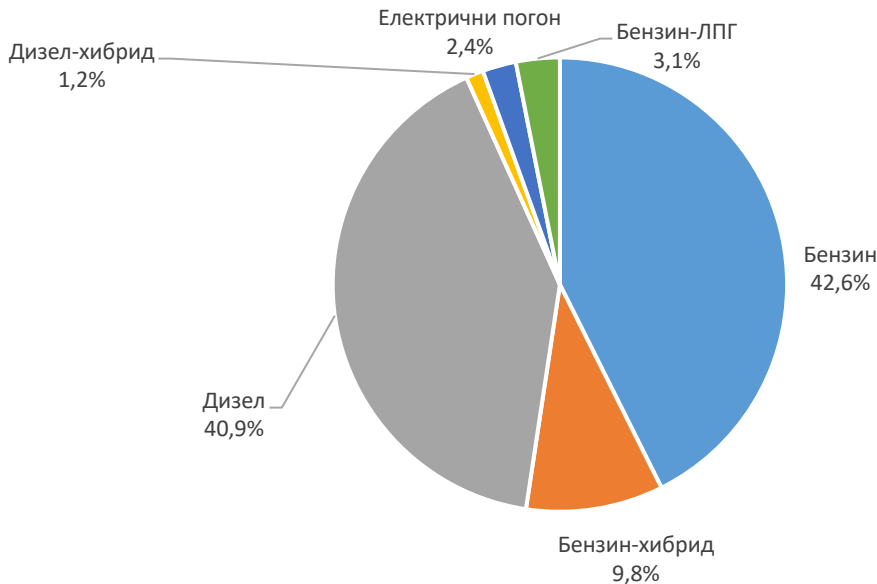
Т.2. Први пут регистрована нова моторна возила

Категорије моторних возила	IV	V	VI	VII	VIII	IX	X	XI	XII	I- XII 2023
Укупно	1397	1681	1683	1756	1620	1472	1327	1197	1123	16576
Мопеди	100	137	117	131	167	62	38	20	6	837
Мотоцикли	71	135	127	131	90	50	47	8	7	756
Путничка возила	759	878	833	839	722	703	800	728	706	8982
Аутобуси	0	2	0	7	0	2	1	4	2	26
Камиони	121	97	140	110	152	166	150	155	147	1524
Цестовни тегљачи	26	26	45	37	52	70	22	19	12	362
Специјална возила	12	12	6	22	8	2	10	10	6	121
Приколице	122	135	134	121	129	107	98	97	94	1360
Полу приколице	33	40	38	33	55	55	28	25	14	436
Остало ²	153	219	243	325	245	255	133	131	129	2172

Г.2. Први пут регистрована нова возила, према типу власништва



Г.3. Први пут регистрована нова возила, према типу погонског горива



МЕТОДОЛОШКА ОБЈАШЊЕЊА

Извор података

Податке у овом саопштењу Агенција за статистику Босне и Херцеговине компилира на основу доступне базе података о регистрованим цестовним моторним возилима Агенције за идентификационе документе, евиденцију и размјену података Босне и Херцеговине – ИДДЕЕА.

ДЕФИНИЦИЈЕ

Датум прве регистрације моторног возила је датум прве регистрације новог возила када је уписан у јединствену базу регистрованих возила, без обзира на земљу регистравања.

Први пут регистрована возила укључују први пут регистрована возила у референтном периоду (датум прве регистрације) као и поновну регистрацију раније регистрованих возила, која су одређени период била у стању мировања. У ову категорију укључују се и увезена половна возила.

Цестовно моторно возило је возило са мотором који чини његово једино погонско средство, које обично служи за превоз путника или робе, односно за вучу друмом возила која се користе за превоз путника или робе.

Цестовно возило за превоз путника је возило које је искључиво или углавном пројектовано за превоз једне или више особа.

Мопед је друмско возило на два, три или четири точка са мотором запремине од највише 50 цм³ и чија је брзина фабрички ограничена у складу са важећим националним прописима.

Мотоцикл је друмско моторно возило на два, три или четири точка чија маса без терета не прелази 400 кг. Обухватају се сва остала возила запремине мотора од 50 цм³ или више, као и возила запремине мотора испод 50 цм³, али која не припадају категорији мопеда.

Путнички аутомобил је друмско моторно возило осим мопеда или мотоцикла, намијењено превозу путника, са највише девет сједишта за одрасла лица (укључујући и мјесто возача).

Аутобус или мини-бус је путничко друмско моторно возило пројектовано да прими више од девет лица (укључујући и возача).

Аутобус, градски је путничко друмско моторно возило пројектовано да прими више од двадесет четири лица (укључујући и возача), намијењено како за превоз путника који сједе тако и за путнике који стоје.

Аутобус, међуградски је путничко друмско моторно возило пројектовано за двадесет четири сједишта и више (укључујући и возача) и конструисано искључиво за превоз путника који сједе.

Мини-бус је путничко друмско моторно возило пројектовано за превоз 10-23 лица које сједе или стоје (укључујући и возача).

Друмско моторно возило за превоз робе самостално (камион) или комбинација више друмских возила (камион са приколицом или приколицама, или друмски тегљач са полу приколицом и са/без приколице) пројектоване за превоз робе.

Камион - Робусно друмско моторно возило пројектовано искључиво или углавном за превоз робе.

Друмски тегљач - Друмско моторно возило које је искључиво или углавном намијењено за вучу других друмских возила без мотора (углавном полу приколице). Не обухватају се пољопривредни трактори.

Приколица - Друмско возило за превоз робе које је пројектовано да буде вучено другим друмским моторним возилом.

Полу приколица - Друмско возило за превоз робе без предње осовине пројектовано тако да се један дио возила и знатан дио његовог товара ослања на друмски тегљач.

Носивост - Максимална маса (тежина) робе дозвољена од надлежног органа земље регистрације возила.

Највећа дозвољена маса возила - Максимална технички дозвољена маса (највећа дозвољена маса) је податак који се добије сабирањем масе возила и допуштене носивости.

Маса возила - Маса возила је маса празног возила са пуним резервоаром горива, прибором и опремом предвиђеном за возило.

Допуштена носивост - Допуштена носивост је допуштена маса до које се возило смије оптеретити, према декларацији произвођача.

Старост друмског возила - Број година протеклих од прве регистрације друмског возила, без обзира на земљу регистравања.

Погонска енергија - Основна врста погонске енергије коју користе моторна возила одобрена од надлежног органа земље регистрације возила.

Алтернативно гориво - Врста погонске енергије мотора која није конвенционално гориво.

Публикује Агенција за статистику Босне и Херцеговине, 71000 Сарајево, Зелених беретки 26

Телефон: +387 (33) 911 911 | Телефакс: +387 (33) 220 622

Електронска пошта: bhas@bhas.gov.ba | Интернетска страница: www.bhas.gov.ba

Одговорна лица:

Ален Бајрамовић, шеф одсјека за услужне статистике

Весна Ђужић, директор

Саопштење приредила: Емина Механовић



Размислите о очувању животне средине прије штампања документа.