



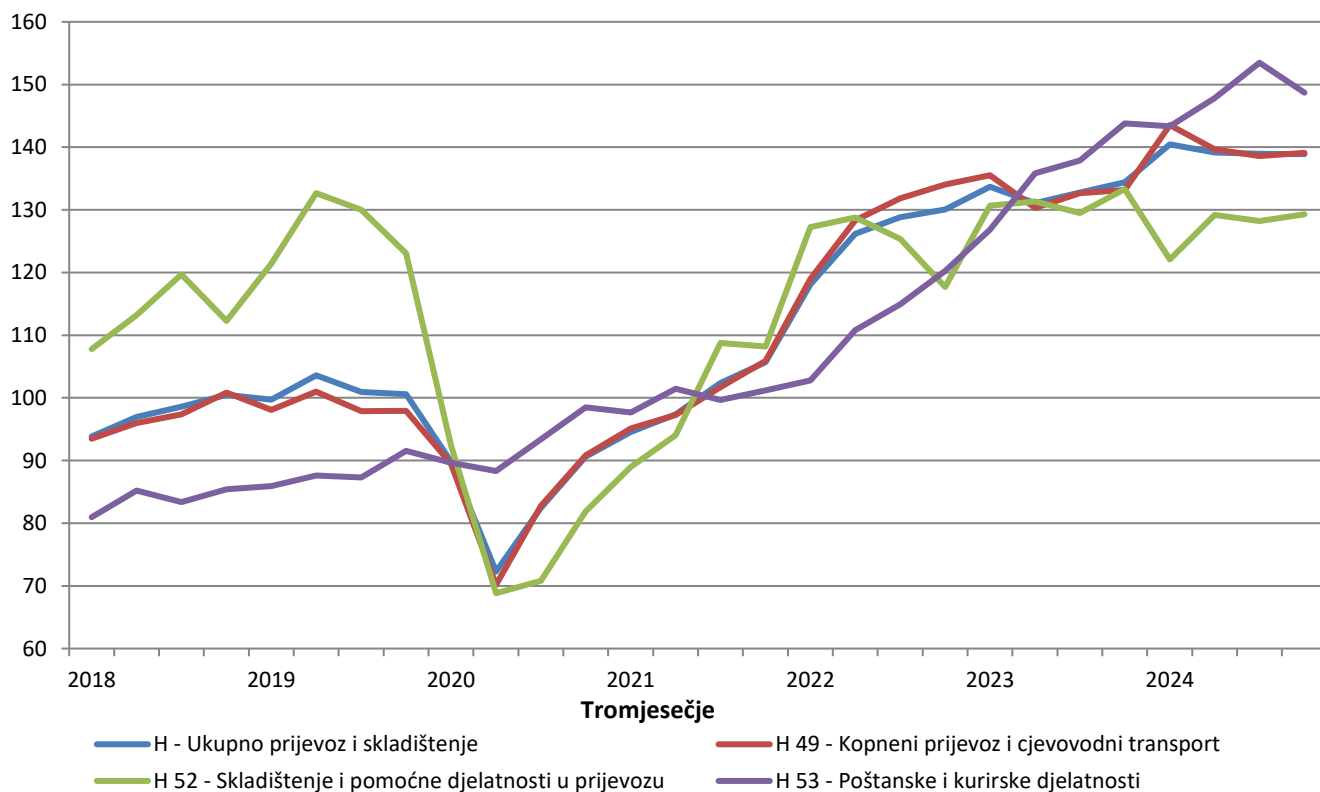
## POSLOVNE STATISTIKE

### INDEKSI PROMETA PRIJEVOZA I SKLADIŠTENJA U BIH, IV TROMJESEČJE 2024.

Ukupan desezonirani promet prijevoza i skladištenja u četvrtom tromjesečju 2024. godine zabilježio je pad prometa od 0,1% u odnosu na treće tromjesečje 2024. godine. Rast prometa ostvaren je u oblastima kopneni prijevoz i cjevovodni transport u iznosu od 0,4%, te skladištenju i pomoćnim djelatnostima u prijevozu u iznosu od 0,8%, dok je pad prometa zabilježen u oblasti poštanske i kurirske djelatnosti u iznosu od 3,1%.

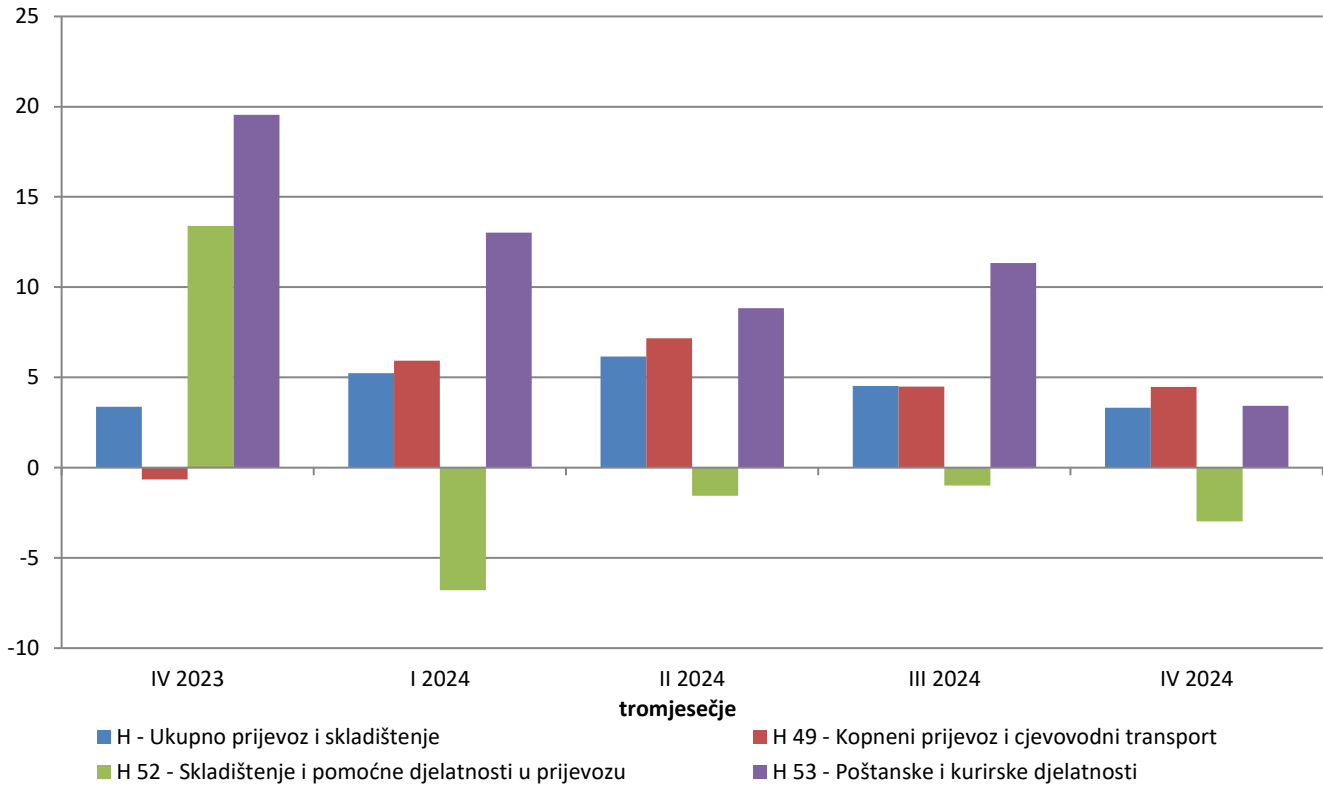
Desezonirani indeks prometa prijevoza i skladištenja u četvrtom tromjesečju 2024. godine ostvario je rast od 38,9% u odnosu na baznu (2021.) godinu. Rast indeksa prometa ostvaren je u oblastima kopneni prijevoz i cjevovodni transport od 39,1%, skladištenje i pomoćne djelatnosti u prijevozu od 29,3%, te u oblasti poštanske i kurirske djelatnosti od 48,7% u odnosu na baznu (2021.) godinu.

Indeksi prometa prijevoza i skladištenja, desezonirana serija BiH, 2021=100



Ukupan promet prijevoza i skladištenja, kalendarski prilagođen, u četvrtom tromjesečju 2024. godine ostvario je rast od 3,3% u odnosu na isto tromjesečje prethodne godine. Rast prometa ostvaren je u oblasti kopneni prijevoz i cjevovodni transport u iznosu od 4,5%, te u oblasti poštanske i kurirske djelatnosti od 3,4%. U oblasti skladištenje i pomoćne djelatnosti u prijevozu zabilježen je pad prometa od 3,0% u odnosu na isto tromjesečje 2023. godine.

### Godišnje stope promjene prometa prijevoza i skladištenja, kalendarski prilagođena serija, BiH



U strukturi ostvarenog prometa prijevoza i skladištenja (izvorni, neprilagođeni podaci) u četvrtom tromjesečju 2024. godine najveće učešće ostvareno je u oblasti kopnenog prijevoza i cjevovodnog transporta (73,9%), potom slijede oblasti poštanske i kurirske djelatnosti (13,4%), skladištenje i pomoćne djelatnosti u prijevozu (12,6%), te zračni prijevoz (0,1%).

**Tablica 1: Nominalni pokazatelji prometa prijevoza i skladištenja- izvorna (neprilagođena) serija**

Šifra KD BiH 2010	Naziv djelatnosti KD BiH 2010	stope promjene			indeksi prometa 2021=100				
		IV 2024 III 2024	IV 2024 IV 2023	IV 2024 Ø2023	IV 2023	I 2024	II 2024	III 2024	IV 2024
H	Ukupno prijevoz i skladištenje	-0.4	3.3	8.0	138.6	129.1	140.0	143.8	143.3
H 49	Kopneni prijevoz i cjevovodni transport	0.5	4.5	8.3	137.6	131.5	141.7	143.0	143.7
H50	Vodeni prijevoz	-	-	-	-	-	-	-	-
H 51	Zračni prijevoz	Z	Z	Z	Z	Z	Z	Z	Z
H 52	Skladištenje i pomoćne djelatnosti u prijevozu	-9.1	-3.0	0.4	134.9	104.1	127.5	144.0	130.9
H 53	Poštanske i kurirske djelatnosti	3.8	3.4	13.9	150.0	144.0	144.8	149.4	155.1

\*podaci za prethodno razdoblje su revidirani

**Tablica 2: Tromjesečne stope promjene prometa prijevoza i skladištenja izračunate iz nominalnih indeksa**

Šifra KD BiH 2010	Naziv djelatnosti - KD BiH 2010	IV 2023	I 2024	II 2024	III 2024	IV 2024
		III 2023	IV 2023	I 2024	II 2024	III 2024
H	Ukupno prijevoz i skladištenje	1.2	4.5	-0.9	-0.1	-0.1
H 49	Kopneni prijevoz i cjevovodni transport	0.4	7.8	-2.7	-0.8	0.4
H50	Vodeni prijevoz	-	-	-	-	-
H 51	Zračni prijevoz	Z	Z	Z	Z	Z
H 52	Skladištenje i pomoćne djelatnosti u prijevozu	2.9	-8.4	5.8	-0.7	0.8
H 53	Poštanske i kurirske djelatnosti	4.3	-0.3	3.1	3.8	-3.1

\*desezonirani podaci

\*podaci za prethodno razdoblje su revidirani

**Tablica 3: Godišnje stope promjene prometa prijevoza i skladištenja izračunate iz nominalnih indeksa**

Šifra KD BiH 2010	Naziv djelatnosti - KD BiH 2010	I 2024	II 2024	III 2024	IV 2024	I-IV 2024
		I 2023	II 2023	III 2023	IV 2023	I-IV 2023
H	Ukupno prijevoz i skladištenje	5.2	6.1	4.5	3.3	4.8
H 49	Kopneni prijevoz i cjevovodni transport	5.9	7.2	4.5	4.5	5.5
H50	Vodeni prijevoz	-	-	-	-	-
H 51	Zračni prijevoz	Z	Z	Z	Z	Z
H 52	Skladištenje i pomoćne djelatnosti u prijevozu	-6.8	-1.6	-1.0	-3.0	-2.9
H 53	Poštanske i kurirske djelatnosti	13.0	8.8	11.3	3.4	8.9

\*kalendarski prilagođeni podaci

\*podaci za prethodno razdoblje su revidirani

**Tablica 4: Tromjesečna serija nominalnih indeksa prometa prijevoza i skladištenja, 2021=100**

Šifra KD BiH 2010	Naziv djelatnosti - KD BiH 2010	2023	2024			
		IV	I	II	III	IV
H	Ukupno prijevoz i skladištenje	134.4	140.5	139.1	138.9	138.9
H 49	Kopneni prijevoz i cjevovodni transport	133.2	143.5	139.7	138.6	139.1
H50	Vodeni prijevoz	-	-	-	-	-
H 51	Zračni prijevoz	Z	Z	Z	Z	Z
H 52	Skladištenje i pomoćne djelatnosti u prijevozu	133.3	122.1	129.2	128.2	129.3
H 53	Poštanske i kurirske djelatnosti	143.8	143.4	147.8	153.5	148.7

\*desezonirani podaci

\*podaci za prethodno razdoblje su revidirani

**Privitak: Izvod iz Klasifikacije djelatnosti KD BiH 2010**

<b>Šifra KD BiH 2010</b>	<b>Naziv djelatnosti - KD BiH 2010</b>
<b>H</b>	<b>PRIJEVOZ I SKLADIŠTENJE</b>
<b>49</b>	<b>Kopneni prijevoz i cjevovodni transport</b>
49.1	Željeznički prijevoz putnika, međugradski
49.2	Željeznički prijevoz robe
49.3	Ostali kopneni prijevoz putnika
49.4	Cestovni prijevoz robe i usluge preseljenja
49.5	Cjevovodni transport
<b>50</b>	<b>Vodeni prijevoz</b>
50.1	Pomorski i priobalni prijevoz putnika
50.2	Pomorski i priobalni prijevoz robe
50.3	Prijevoz putnika unutarnjim vodenim putovima
50.4	Prijevoz robe unutarnjim vodenim putovima
<b>51</b>	<b>Zračni prijevoz</b>
51.1	Zračni prijevoz putnika
51.2	Zračni prijevoz robe
<b>52</b>	<b>Skladištenje i pomoćne djelatnosti u prijevozu</b>
52.1	Skladištenje robe
52.2	Pomoćne djelatnosti u prijevozu
<b>53</b>	<b>Poštanske i kurirske djelatnosti</b>
53.1	Djelatnosti pružanja univerzalnih poštanskih usluga
53.2	Djelatnosti pružanja ostalih poštanskih i kurirskih usluga

# METODOLOŠKA OBJAŠNENJA

## Cilj istraživanja

Statistika prometa prijevoza i skladištenja primarno ima za cilj da pruži blagovremene informacije o promjeni razine ostvarenog prometa ali i drugim relevantnim pokazateljima. Indeks prometa prijevoza i skladištenja jedan je od pokazatelja ekonomske aktivnosti zemlje koji pomaže tijelima državne uprave i poduzećima iz privatnog sektora u procesu donošenja odluka. Primjenjuje se i za procjenu rezultata sektora usluga, potrošnje stanovništva, kao i pri izračunu nacionalnih računa. Metodologija istraživanja propisana je novom Uredbom (EU) br. 2019/2152 Europskog Parlamenta i Vijeća o europskim poslovnim statistikama i Implementirajućim aktom br. 2020/1197 (u daljnjem tekstu EBS uredba) kao i preporukama Eurostata iz ove statističke oblasti.

## Pokrivenost

Istraživanjem su obuhvaćeni poslovni subjekti/pravne osobe koji su prema glavnoj djelatnosti registrirani da obavljaju djelatnosti prijevoza i skladištenja (područje H). Za potrebe istraživanja korištena je Klasifikacija djelatnosti Bosne i Hercegovine- KD BiH 2010, koja je usklađena sa Europskom klasifikacijom ekonomskih djelatnosti NACE Rev.2. Cjelokupno područje Bosne i Hercegovine je obuhvaćeno istraživanjem. Istraživanjem nisu obuhvaćeni poduzetnici.

## Uzorak

Za provođenje istraživanja prometa prijevoza i skladištenja u BiH koristi se kombinirani metod punog obuhvaća i stratificiranog slučajnog uzorka. Uzorak je podijeljen na stratume prema klasi financijskog podatka (financijsko izvješće za prethodnu godinu) i djelatnosti poslovnog subjekta (oblasti 49, 50, 51, 52 i 53). Kao pomoćna stratifikacijska varijabla koristi se broj zaposlenih. Izabrani uzorak prijevoza i skladištenja za 2024. godinu reprezentativan je na razini Bosne i Hercegovine, kao i na razinama Federacije BiH, Republike Srpske i Brčko distrikta BiH.

## Prikupljanje i obrada podataka

U provođenju istraživanja sudjeluju službene statističke institucije u BiH. Temeljna varijabla promatranja je ostvareni promet poslovnog subjekta bez PDV-a, koji je sukladno EBS uredbom iskazan posebno. Podaci prikupljeni od izvještajnih jedinica, putem obrazaca M KPS TRANS 01 (za oblasti 49, 50, 51, 52) i M KPS USL 01 (za oblast H53 - Poštanske i kurirske djelatnosti), predstavljaju osnovu za procjenu podataka za ukupnu populaciju. Agregiranje prometa na više razine (oblast, područje ili specijalni agregati) djelatnosti se vrši prije kompilacije indeksa.

Tromjesečne serije podataka prometa za oblast H53 od 2010. do 2013. dobivene su kombinacijom podataka iz administrativnih izvora i drugih statističkih istraživanja. Pri preračunu povijesne serije podataka korištena je metoda "preklapanja" („overlapping“). U sklopu tromjesečnog istraživanja ostalih usluga, koje se od 2015. godine provodi redovno, uporedo su prikupljeni su podaci i za referentna tromjesečja 2014. za oblast H53.

## Kompilacija indeksa

Indeks prometa prijevoza i skladištenja iskazuje se u nominalnim vrijednostima i računa u odnosu na baznu (2021.) godinu koja se primjenjuje u obračunu indeksa od prvog tromjesečja 2024. godine. Uredbom (EU) broj 2019/2152 propisana je primjena bazne 2021. od siječnja 2024. u zemljama članicama EU. Indeks prometa izražen je u tekućim cijenama (nije otklonjen utjecaj promjene cijena).

## Sezonsko i kalendarsko prilagođavanje indeksa

Statističke institucije u BiH uvažavajući način diseminacije podataka u EU, indekse objavljuje u sljedećim oblicima:

- izvorni (neprilagođeni) indeksi,
- sezonski prilagođeni indeksi- desezonirani indeksi i
- kalendarski prilagođeni indeksi

S obzirom da desezonirani i kalendarski prilagođeni indeksi imaju mnogo veći značaj i reprezentativniji su korisnicima statističkih podataka detaljno su prikazani u tablicama.

Desezoniranje podrazumijeva da su podaci prilagođeni za utjecaj sezone i kalendarske dane. Podaci koji se uspoređuju sa podacima iz prethodnog razdoblja se, prema preporukama Eurostata, prezentiraju i tumače u desezoniranom obliku. Kalendarsko podešavanje podrazumijeva da su podaci prilagođeni za utjecaj kalendarskih i radnih dana. Podaci koji se porede sa podacima istog razdoblja prethodne godine se prezentiraju i tumače u kalendarski prilagođenoj formi indeksa ili stopa rasta. U slučaju da navedeni kalendarski efekti značajno utječu na promatranu vremensku seriju, potrebno je iste otkloniti.

Kalendarsko i sezonsko prilagođavanje sprovodi se u JDemetra + aplikaciji (verzija 2.2.1) metodom TRAMO-SEATS na izvornim tromjesečnim serijama podataka sukladno smjernicama Eurostata. Zbog svojstva primijenjene metode prilagođavanja, dodavanjem novih opažanja mogu nastati određene promjene na ranijoj seriji već objavljenih sezonski i kalendarski prilagođenih indeksa.

## Diseminacija podataka

Rezultati istraživanja izraženi su u obliku indeksa i stopa promjena, a od 2012. godine objavljuju se u redovitoj tromjesečnoj dinamici u obliku priopćenja za javnost na web stranici Agencije za statistiku BiH ([www.bhas.gov.ba](http://www.bhas.gov.ba)). U razdoblju od 2012.

do 2017. godine rezultati istraživanja su bili objavljeni u obliku priopćenja koje nije uključivalo oblast H53 - Poštanske i kurirske djelatnosti. Pored toga, nije vršeno sezonsko i kalendarsko prilagođavanje indeksa prometa. Od prvog tromjesečja 2017. objavljuju se sezonski i kalendarski prilagođeni indeksi uključujući i oblast H53. Prikaz i interpretacija indeksa u usklađena je s onima koje su propisane EBS uredbom što omogućava domaćim i međunarodnim korisnicima izravnu usporedbu indeksa prometa prijevoza i skladištenja u BiH s indeksima drugih zemalja.

### Revizija podataka

Redovita priopćenja statistika prometa prijevoza i skladištenja objavljuju se tromjesečno i sadrže preliminarne podatke. Revizija podataka podrazumijeva da se podaci za prethodni tromjesečje (t-1) revidiraju sukladno novim informacijama, te je moguće da se podaci objavljeni nakon revizije razlikuju od prethodno objavljenih, preliminarne podataka. U priopćenjima je jasno nazočeno o kojim se podacima radi, tako da korisnici statističkih podataka mogu pravilno da ih tumače. O izmjenama podataka i razlozima korisnici će biti obavješteni na prikladan i transparentan način, u redovitim tromjesečnim priopćenjima i drugim publikacijama za javnost, kao i na web stranici Agencije za statistiku BiH.

### Definicije

Promet je ukupan fakturirani iznos koji poslovni subjekt obračuna za prodane robe ili usluge pružene tijekom referentnog razdoblja trećim osobama i odgovara njihovoj tržišnoj vrijednosti. Uključuje i troškove povezane s prodajom, čak i ako su ti iznosi posebno iskazani na računima. Ostvareni promet isključuje porez na dodanu vrijednost (PDV) i ostale odbitne poreze, izravno povezane s prometom, sve carine i poreze na robu i usluge koje fakturira jedinica. Prihod koji su u računima poduzeća klasificirani kao drugi operativni prihodi, financijski dohodak i izvanredni dohoci i prihodi na računima poduzeća su isključeni iz ostvarenog prometa.

### Kratice

EU- Europska unija  
Eurostat- Statistički ured Europske unije  
KD BiH 2010- Klasifikacija djelatnosti Bosne i Hercegovine 2010  
NACE Rev.2- Statistička klasifikacija ekonomskih djelatnosti u EU  
SPR- Statistički poslovni registar  
STS – Short Term Business Statistics (Kratkoročne poslovne statistike)

z- Podatak zbog zaštite povjerljivosti nije objavljen  
- nema pojave

Publikuje Agencija za statistiku Bosne i Hercegovine, 71000 Sarajevo, Zelenih beretki 26

Telefon: +387 (33) 911 911 | Telefaks: +387 (33) 220 622

Elektronska pošta: [bhas@bhas.gov.ba](mailto:bhas@bhas.gov.ba) | Internetska stranica: [www.bhas.gov.ba](http://www.bhas.gov.ba)

Odgovorne osobe:

Velimir Jukić, pomoćnik ravnateljice za poslovne statistike

Vesna Čužić, ravnateljica

Priopćenje priredili: Alen Bajramović i Maja Hadži-Stojanov



Razmislite o očuvanju okoliša prije tiskanja dokumenta.