



САОПШТЕЊЕ



Обавезни сте да приликом дозвољених радњи, у свом производу или апликацији наведете извор података.

ГОДИНА XIII

САРАЈЕВО, 28. 2. 2025.

БРОЈ 4

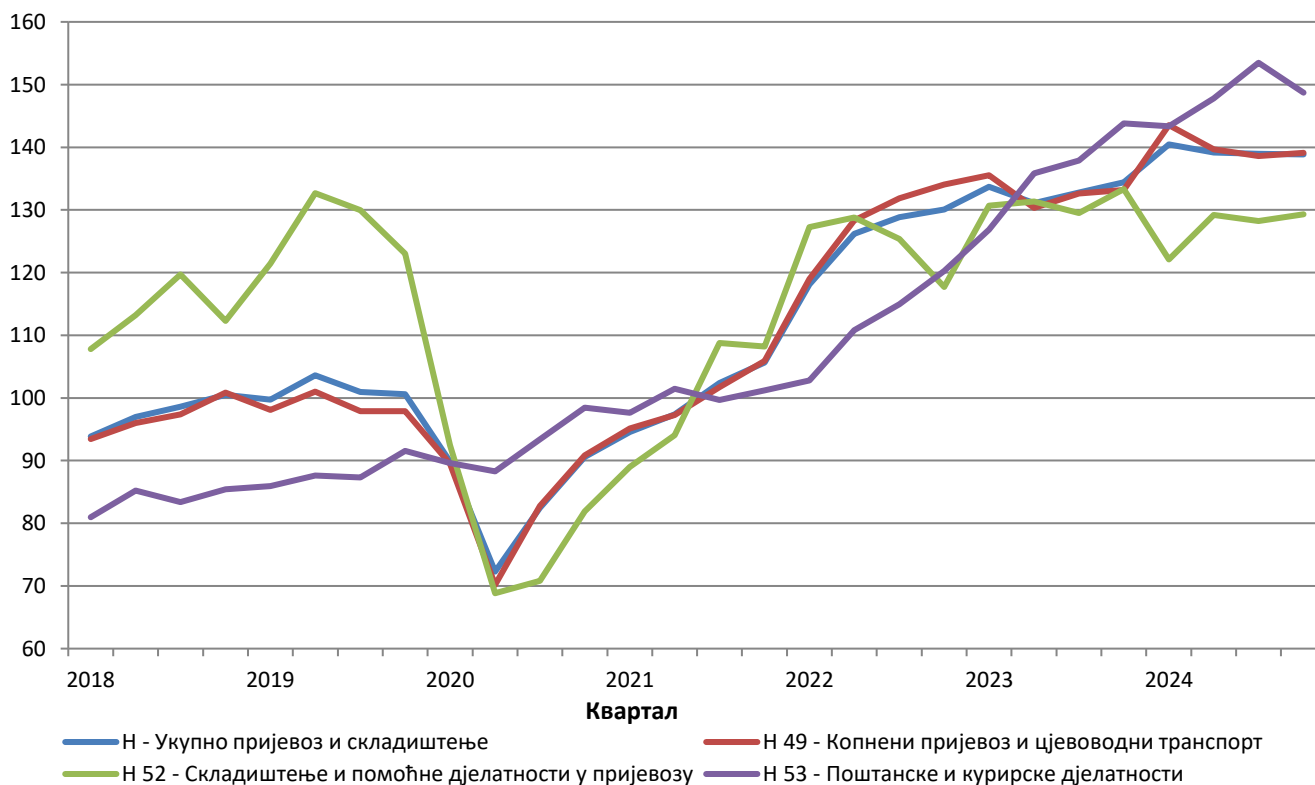
ПОСЛОВНЕ СТАТИСТИКЕ

ИНДЕКСИ ПРОМЕТА ПРИЈЕВОЗА И СКЛАДИШТЕЊА У БИХ, IV КВАРТАЛ 2024

Укупан десезонирани промет пријевоза и складиштења у четвртном кварталу 2024. године забиљежио је пад промета од 0,1% у односу на трећи квартал 2024. године. Раст промета остварен је у областима копнени пријевоз и цјевоводни транспорт у износу од 0,4%, те складиштењу и помоћним дјелатностима у превозу у износу од 0,8%, док је пад промета забиљежен у области поштанске и курирске дјелатности у износу од 3,1%.

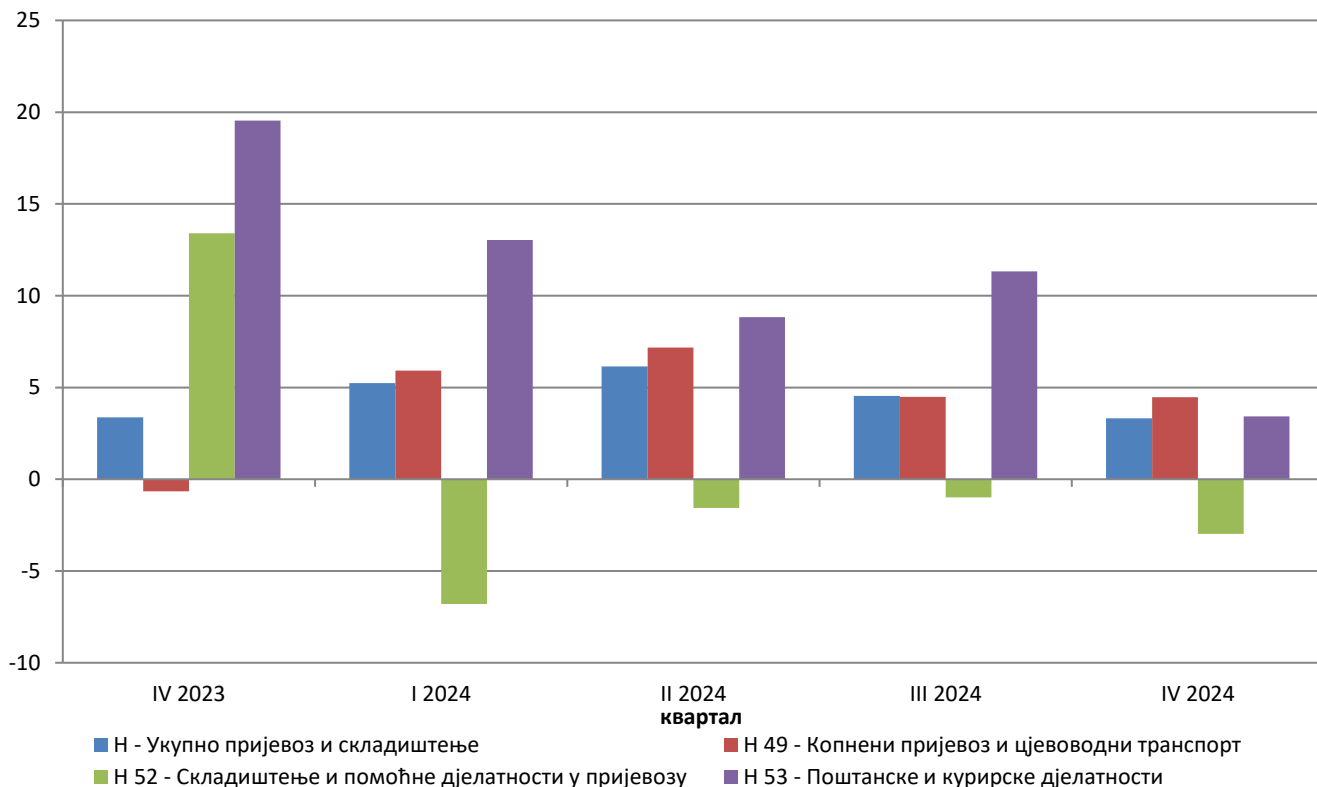
Десезонирани индекс промета пријевоза и складиштења у четвртном кварталу 2024. године остварио је раст од 38,9% у односу на базну (2021.) годину. Раст индекса промета остварен је у областима копнени превоз и цјевоводни транспорт од 39,1%, складиштење и помоћне дјелатности у превозу од 29,3%, те у области поштанске и курирске дјелатности од 48,7% у односу на базну (2021.) годину.

Индекси промета пријевоза и складиштења, десезонирана серија БиХ, 2021=100



Укупан промет превоза и складиштења, календарски прилагођен, у четвртом кварталу 2024. године остварио је раст од 3,3% у односу на исти квартал претходне године. Раст промета остварен је у области копнени превоз и цјевоводни транспорт у износу од 4,5%, те у области поштанске и курирске дјелатности од 3,4%. У области складиштење и помоћне дјелатности у превозу забиљежен је пад промета од 3,0% у односу на исти квартал 2023. године.

Годишње стопе промјене промета превоза и складиштења, календарски прилагођена серија, БиХ



У структури оствареног промета превоза и складиштења (изворни, неприлагођени подаци) у четвртом кварталу 2024. године највеће учешће остварено је у области копненог превоза и цјевоводног транспорта (73,9%), потом слиједе области поштанске и курирске дјелатности (13,4%), складиштење и помоћне дјелатности у превозу (12,6%), те ваздушни превоз (0,1%).

Табела 1: Номинални показатељи промета превоза и складиштења- изворна (неприлагођена) серија

| Шифра КД БиХ 2010 | Назив дјелатности КД БиХ 2010 | стопе промјене | | | индекси промета 2021=100 | | | | |
|-------------------|---|---------------------|--------------------|------------------|--------------------------|--------|---------|----------|---------|
| | | IV 2024 III 2024 | IV 2024 IV 2023 | IV 2024 Ø2023 | IV 2023 | I 2024 | II 2024 | III 2024 | IV 2024 |
| Н | Укупно превоз и складиштење | -0,4 | 3,3 | 8,0 | 138,6 | 129,1 | 140,0 | 143,8 | 143,3 |
| Н 49 | Копнени превоз и цјевоводни транспорт | 0,5 | 4,5 | 8,3 | 137,6 | 131,5 | 141,7 | 143,0 | 143,7 |
| Н50 | Водени превоз | - | - | - | - | - | - | - | - |
| Н 51 | Ваздушни превоз | Z | Z | Z | Z | Z | Z | Z | Z |
| Н 52 | Складиштење и помоћне дјелатности у превозу | -9,1 | -3,0 | 0,4 | 134,9 | 104,1 | 127,5 | 144,0 | 130,9 |
| Н 53 | Поштанске и курирске дјелатности | 3,8 | 3,4 | 13,9 | 150,0 | 144,0 | 144,8 | 149,4 | 155,1 |

*подаци за претходни период су ревидирани

Табела 2: Кварталне стопе промјене промета превоза и складиштења израчунате из номиналних индекса

| Шифра КД БиХ 2010 | Назив дјелатности - КД БиХ 2010 | <u>IV 2023</u> | <u>I 2024</u> | <u>II 2024</u> | <u>III 2024</u> | <u>IV 2024</u> |
|-------------------------|---|----------------|---------------|----------------|-----------------|----------------|
| | | III 2023 | IV 2023 | I 2024 | II 2024 | III 2024 |
| Н | Укупно превоз и складиштење | 1,2 | 4,5 | -0,9 | -0,1 | -0,1 |
| Н 49 | Копнени превоз и цјевоводни транспорт | 0,4 | 7,8 | -2,7 | -0,8 | 0,4 |
| Н 50 | Водени превоз | - | - | - | - | - |
| Н 51 | Ваздушни превоз | z | z | z | z | z |
| Н 52 | Складиштење и помоћне дјелатности у превозу | 2,9 | -8,4 | 5,8 | -0,7 | 0,8 |
| Н 53 | Поштанске и курирске дјелатности | 4,3 | -0,3 | 3,1 | 3,8 | -3,1 |

**десезонирани подаци*

**подаци за претходни период су ревидирани*

Табела 3: Годишње стопе промјене промета превоза и складиштења израчунате из номиналних индекса

| Шифра КД БиХ 2010 | Назив дјелатности - КД БиХ 2010 | <u>I 2024</u> | <u>II 2024</u> | <u>III 2024</u> | <u>IV 2024</u> | <u>I-IV 2024</u> |
|-------------------------|---|---------------|----------------|-----------------|----------------|------------------|
| | | I 2023 | II 2023 | III 2023 | IV 2023 | I-IV 2023 |
| Н | Укупно превоз и складиштење | 5,2 | 6,1 | 4,5 | 3,3 | 4,8 |
| Н 49 | Копнени превоз и цјевоводни транспорт | 5,9 | 7,2 | 4,5 | 4,5 | 5,5 |
| Н 50 | Водени превоз | - | - | - | - | - |
| Н 51 | Ваздушни превоз | z | z | z | z | z |
| Н 52 | Складиштење и помоћне дјелатности у пријевозу | -6,8 | -1,6 | -1,0 | -3,0 | -2,9 |
| Н 53 | Поштанске и курирске дјелатности | 13,0 | 8,8 | 11,3 | 3,4 | 8,9 |

**календарски прилагођени подаци*

**подаци за претходни период су ревидирани*

Табела 4: Квартална серија номиналних индекса превоза и складиштења, 2021 = 100

| Шифра КД БиХ 2010 | Назив дјелатности - КД БиХ 2010 | 2023 | 2024 | | | |
|-------------------------|---|-------|-------|-------|-------|-------|
| | | IV | I | II | III | IV |
| Н | Укупно превоз и складиштење | 134,4 | 140,5 | 139,1 | 138,9 | 138,9 |
| Н 49 | Копнени превоз и цјевоводни транспорт | 133,2 | 143,5 | 139,7 | 138,6 | 139,1 |
| Н 50 | Водени превоз | - | - | - | - | - |
| Н 51 | Ваздушни превоз | z | z | z | z | z |
| Н 52 | Складиштење и помоћне дјелатности у превозу | 133,3 | 122,1 | 129,2 | 128,2 | 129,3 |
| Н 53 | Поштанске и курирске дјелатности | 143,8 | 143,4 | 147,8 | 153,5 | 148,7 |

**десезонирани подаци*

**подаци за претходни период су ревидирани*

Прилог: Извод из Класификације дјелатности КД БиХ 2010

| Шифра КД БиХ 2010 | Назив дјелатности - КД БиХ 2010 |
|-------------------------|---|
| Н | ПРИЈЕВОЗ И СКЛАДИШТЕЊЕ |
| 49 | Копнени превоз и цјевоводни транспорт |
| 49.1 | Превоз путника жељезницом, међуградски |
| 49.2 | Превоз робе жељезницом |
| 49.3 | Остали копнени превоз путника |
| 49.4 | Друмски превоз робе и услуге пресељења |
| 49.5 | Цјевоводни транспорт |
| 50 | Водени пријевоз |
| 50.1 | Поморски и приобални превоз путника |
| 50.2 | Поморски и приобални превоз робе |
| 50.3 | Пријевоз путника унутрашњим воденим путевима |
| 50.4 | Пријевоз робе унутрашњим воденим путевима |
| 51 | Ваздушни превоз |
| 51.1 | Ваздушни превоз путника |
| 51.2 | Ваздушни превоз робе |
| 52 | Складиштење и помоћне дјелатности у превозу |
| 52.1 | Складиштење робе |
| 52.2 | Помоћне дјелатности у превозу |
| 53 | Поштанске и курирске дјелатности |
| 53.1 | Дјелатности пружања универзалних поштанских услуга |
| 53.2 | Дјелатности пружања осталих поштанских и курирских услуга |

МЕТОДОЛОШКА ОБЈАШЊЕЊА

Циљ истраживања

Статистика промета превоза и складиштења примарно има за циљ да пружи благовремене информације о промјени нивоа оствареног промета али и другим релевантним показатељима. Индекс промета превоза и складиштења један је од показатеља економске активности земље који помаже органима државне управе и предузећима из приватног сектора у процесу доношења одлука. Примјењује се и за процјену резултата сектора услуга, потрошње становништва, као и при израчууну националних рачуна. Методологија истраживања прописана је новом Регулацивом (ЕУ) бр. 2019/2152 Европског парламента и Савјета о европским пословним статистикама и Имплементирајућим актом бр. 2020/1197 (у даљем тексту ЕБС регулатива) као и препорукама Евростата из ове статистичке области.

Обухват

Истраживањем су обухваћени пословни субјекти/правна лица који су према главној дјелатности регистровани да обављају дјелатности пријевоза и складиштења (подручје Н). За потребе истраживања кориштена је Класификација дјелатности Босне и Херцеговине- КД БиХ 2010 која је усклађена са Европском класификацијом економских дјелатности NACE Rev.2. Цјелокупно подручје Босне и Херцеговине је обухваћено истраживањем. Истраживањем нису обухваћени предузетници.

Узорак

За провођење истраживања промета пријевоза и складиштења у БиХ користи се комбиновани метод пуног обухвата и стратификованог случајног узорка. Узорак је подијељен на стратуме према класи финансијског податка (финансијски извјештај за претходну годину) и дјелатности пословног субјекта (49, 50, 51, 52 и 53). Као помоћна стратификациона варијабла користи се број запослених. Изабрани узорак пријевоза и складиштења за 2024. годину репрезентативан је на нивоу Босне и Херцеговине, као и на нивоима Федерације БиХ, Републике Српске и Брчко дистрикта БиХ.

Прикупљање и обрада података

У провођењу истраживања учествују званичне статистичке институције у БиХ. Основна варијабла посматрања је остварени промет пословног субјекта без ПДВ-а, који је у складу са ЕБС регулативом исказан посебно. Подаци прикупљени од извјештајних јединица, путем образаца М КПС ТРАНС 01 (области 49, 50, 51, 52) и М КПС УСЛ 01 (за област Н53 – Поштанске и курирске дјелатности), представљају основу за процјену података за укупну популацију. Агрегирање промета на више нивое (област, подручје или специјални агрегати) дјелатности се врши прије компилације индекса.

Кварталне серије података промета за област Н53 од 2010. до 2013. године добијене су комбинацијом података из административних извора и других статистичких истраживања. При прерачууну историјске серије података кориштена је метода преклапања („overlapping“). У склопу кварталног истраживања осталих услуга, које се од 2015. године проводи редовно, упоредо су прикупљени подаци и за референтне кварталне 2014. године за област Н53.

Компилација индекса

Индекс промета пријевоза и складиштења исказује се у номиналним вриједностима и рачуна се у односу на базну (2021.) годину која се примјењује у обрачууну индекса од првог квартала 2024. Регулацивом (ЕУ) број 2019/2152 прописана је примјена базне године (2021.) од јануара 2024. у земљама чланицама ЕУ. Индекс промета изражен је у текућим ценама (није отклоњен утицај промјене цијена).

Сезонско и календарско прилагођавање индекса

Статистичке институције у БиХ уважавајући начин дисеминације података у ЕУ, индексе објављује у сљедећим облицима:

- изворни (неприлагођени) индекси,
- сезонски прилагођени индекси- десезонирани индекси и
- календарски прилагођени индекси

С обзиром да десезонирани и календарски прилагођени индекси имају много већи значај и репрезентативнији су корисницима статистичких података детаљно су приказани у табеларном облику.

Десезонирање подразумијева да су подаци прилагођени за утицај сезоне и календарске дане. Подаци који се упоређују са подацима из претходног периода се, према препорукама Евростата, презентују и тумаче у десезонираном облику. Календарско подешавање подразумијева да су подаци прилагођени за утицај календарских и радних дана. Подаци који се пореде са подацима истог периода претходне године се презентују и тумаче у календарски прилагођеној форми индекса или стопа раста. У случају да наведени календарски ефекти значајно утичу на посматрану временску серију, потребно је исте отклонити.

Календарско и сезонско прилагођавање врши се у JDemetra + апликацији (верзија 2.2.1) методом TRAMO-SEATS на изворним кварталним серијама података те у складу са смјерницама Евростата. Због својства примијењене методе прилагођавања, додавањем нових опсервација могу настати одређене промјене на ранијој серији већ објављених сезонски и календарски прилагођених индекса.

Дисеминација података

Резултати истраживања изражавају се у облику индекса и стопа промјене те се од 2012. године публикују у редовној кварталној динамици у форми саопштења за јавност на веб-страници Агенције за статистику БиХ (www.bhas.gov.ba). У периоду од 2012. до 2017. резултати истраживања су били публиковани у форми саопштења које није укључивало област Н53 – Поштанске и курирске дјелатности. Поред тога, није вршено сезонско и календарско прилагођавање индекса промета. Од првог квартала 2017. године објављују се сезонски и календарски прилагођени индекси који укључују и област Н53. Презентација и интерпретација индекса усклађена је с онима које су прописане ЕБС регулативом што омогућава домаћим и међународним корисницима непосредно поређење индекса промета пријезова и складиштења у БиХ са индексима других земаља.

Ревизија података

Редовна саопштења статистике промета превоза и складиштења објављују се у кварталној динамици и садрже прелиминарне податке. Ревизија података подразумијева да се подаци за претходни квартал (т-1) ревидирају у складу са новим информацијама, те је могуће да се подаци објављени након ревизије разликују од раније објављених, прелиминарних података. У саопштењима је јасно назначено о којим се подацима ради, тако да корисници статистичких података могу правилно да их тумаче. О измјенама података и разлозима корисници ће бити обавјештени на прикладан и транспарентан начин, у редовним кварталним саопштењима и другим публикацијама за јавност као и на веб-страници Агенције за статистику БиХ.

Дефиниције

Промет је укупан фактурисани износ који пословни субјект обрачуна за продате робе или пружене услуге током референтног периода трећим лицима и одговара њиховој тржишној вриједности. Укључује и трошкове повезане са продајом чак и ако су ти износи посебно исказани на фактурама. Остварени промет искључује порез на додану вриједност (ПДВ) и остале одбитне порезе, директно повезане с прометом, све царине и порезе на добра и услуге фактурисане од стране јединице. Приходи који су у рачунима предузећа класификовани као други оперативни приходи, финансијски доходак и изванредни доходи и приходи на рачунима предузећа су искључени из оствареног промета.

Скраћенице

ЕУ- Европска унија

Eurostat- Статистичка канцеларија Европске уније

КД БиХ 2010- Класификација дјелатности Босне и Херцеговине 2010

НАСЕ Rev.2- Статистичка класификација економских дјелатности у ЕУ

СПР- Статистички пословни регистар

STS – Short Term Business Statistics (Краткорочне пословне статистике)

z - податак због заштите повјерљивости није објављен

- нема појаве

Публикује Агенција за статистику Босне и Херцеговине, 71000 Сарајево, Зелених беретки 26

Телефон: +387 (33) 911 911 | Телефакс: +387 (33) 220 622

Електронска пошта: bhas@bhas.gov.ba | Интернетска страница: www.bhas.gov.ba

Одговорна лица:

Велимир Јукић, помоћник директора за пословне статистике

Весна Ђужић, директор

Саопштење припремили: Ален Бајрамовић и Маја Хаџи-Стојанов



Размислите о очувању животне средине прије штампања документа.